

Pašvaldības profils

APVIENOTAIS

JELGAVAS **NOVADS**

Saturs

1.	Novadu veidojošās pilsētas un pagasti	2
2.	Apvienotā Jelgavas novada teritorijas raksturojums	2
3.	Iedzīvotāju skaits un tā prognozes	5
4.	Budžets	6
4.1.	2018. gada budžeta ieņēmumi un izdevumi	6
4.2.	2019. gada budžeta ieņēmumu plāns	7
4.3.	Administratīvie izdevumi	8
4.4.	Iemaksas pašvaldību finanšu izlīdzināšanas fondā (PFIF)	9
4.5.	Pašvaldības budžeta iedzīvotāju ienākumu nodokļa (IIN) ieņēmumi uz 1 iedzīvotāju	11
4.6.	Pašvaldības budžeta izdevumi izglītībai uz vienu izglītojamo	12
5.	Investīcijas	14
6.	Darbspēka migrācija	17
7.	Pašvaldību iespējas uzņēmējdarbības veicināšanā	18
8.	Vispārējās izglītības iestādes	18
9.	Pārvaldība un pakalpojumi	19
9.1.	Vienotie valsts un pašvaldības klientu apkalpošanas centri	19
9.2.	Pagastu pārvalžu izvietojums	19
10.	Pašvaldību sadarbība	20
11.	Teritoriju ekonomiskās aktivitātes izvērtējums	20

1. Novadu veidojošās pilsētas un pagasti

Pašlaik esošais novads, republikas pilsēta	Pilsēta, pagasts	Teritorijas attīstības līmeņa indekss, vienības (vieta 110 grupā, sākot ar lielāko rādītāju; republikas pilsētai vieta 9 grupā) <i>VRAA dati</i>			
		2014	2015	2016	2017
Jelgavas novads	1. Elejas pagasts				
	2. Glūdas pagasts				
	3. Jaunsvirlaukas pagasts				
	4. Kalnciema pagasts				
	5. Lielplatones pagasts				
	6. Līvberzes pagasts				
	7. Platones pagasts	-0,201 (52)	-0,139 (47)	-0,017 (35)	0,009 (33)
	8. Sesavas pagasts				
	9. Svētes pagasts				
	10. Valgundes pagasts				
	11. Vilces pagasts				
	12. Vircavas pagasts				
	13. Zaļenieku pagasts				
Jelgavas pilsēta	14. Jelgavas pilsēta	-0,109 (3/9)	-0,114 (3/9)	-0,105 (3/9)	-0,017 (4/9)
Ozolnieku novads	15. Cenu pagasts	0,702 (14)	0,814 (11)	0,672 (13)	0,861 (12)
	16. Ozolnieku pagasts				
	17. Salgaļes pagasts				

2. Apvienotā Jelgavas novada teritorijas raksturojums*SIA “Karšu izdevniecība Jāņa sēta” jaunveidojamo pašvaldību teritoriju izpētes darba materiāls*

Jelgava ir lielākā Zemgales pilsēta un tās ekonomiskais centrs, ar nozīmīgu vietu Latvijas kultūrvēsturē. Tā izvietojusies Lielupes krastos, par Latvijas labības klēti dēvētā Zemgales līdzenuma vidusdaļā. Atrodas tikai 45 minūšu brauciena attālumā no Rīgas, tā kļuvusi arī par lielāko augošās Rīgas aglomerācijas pavadonpilsētu.

Jelgavas kā lielākas apdzīvotās vietas pirmsākumi saistās ar 13. gs. kareivīgo zemgaļu pakļaušanai uzbūvēto Livonijas ordeņa pili. 14. gs. pie tās jau bija izveidojusies tirdzniecības apmetne, bet divus gadsimtus vēlāk Jelgava ieguva pilsētas tiesības (1573. g.) un kļuva par nesen izveidotās Kurzemes un Zemgales hercogistes galvaspilsētu. Īpaši rosīga pilsētas dzīve bija hercoga Jēkaba valdīšanas laikā, kad šeit darbojās manufaktūras un tika veikti pilsētas labiekārtošanas darbi (ierīkots arī pirmais ūdensvads). Neraugoties uz postījumiem turpmākajos karos, Jelgava turpināja būt otra lielākā reģiona pilsēta aiz Rīgas. 1775. gadā šeit izveidoja Pētera akadēmiju, ko var uzskatīt par pirmo augstskolu Latvijas teritorijā. Pēc iekļaušanas Krievijas impērijā (1795. g.) tā kļuva par Kurzemes guberņas centru, un otra svarīgākā administratīvā un kultūras centra nozīmi latviešu apdzīvotajos apriņķos Jelgava saglabāja līdz pat Latvijas neatkarības pasludināšanai.

19. gs. reizē ar satiksmes ceļu būvniecību, Jelgavai kļūstot par nozīmīgu transporta mezglu, kur krustojās dzelzceļi, kas veda no Krievijas un Ukrainas iekšzemes uz nozīmīgajām eksportostām – Liepāju (caur Mažeikiem), Ventspili un Rīgu, pieauga arī tās ekonomiskā nozīme. Pirmā pasaules kara priekšvakarā iedzīvotāju skaits sasniedza 45,7 tūkstošus.

Turpmākajos kara gados pilsēta piedzīvoja pamatīgus postījumus, tās iedzīvotāju skaitam sarūkot vairākkārt. Brīvvalsts laikā pilsēta tika atjaunota, saimnieciskajā attīstībā akcentu liekot uz lauksaimniecības vajadzībām. Bermonta karaspēka nodedzinātajā un 30. gados atjaunotajā Jelgavas pilī

tika atvērta Lauksaimniecības akadēmija, bet Pārlielupē uzbūvēta Latvijas pirmā cukurfabrika. 1935. gadā pilsētā dzīvoja 34 tūkst. iedzīvotāju.

Dramatisks Jelgavai bija 1944. gads, kad kaujās starp vācu un padomju okupācijas karaspēku pilsēta tika pilnībā nopostīta. Tās vēsturiskā apbūve, izņemot atsevišķas ēkas, tā arī netika atjaunota. Tās vietā steigā tika būvētas neizteiksmīgas tipveida daudzdzīvokļu ēkas, jo forsētās industrializācijas apstākļos būvējamo padomju rūpnīcu strādniekiem trūka dzīvokļu. Lielākā rūpnīca RAF, kurā strādāja vairāk nekā 4000 strādnieku, Jelgavā tika uzbūvēta 70. gados. 80. gadu beigās iedzīvotāju skaits sasniedza vēsturisko maksimumu – 74 tūkstošus. Mainījās pilsētas nacionālais sastāvs, tomēr, lielā mērā pateicoties Lauksaimniecības akadēmijas klātbūtnei, līdz neatkarības atjaunošanai Jelgava bija palikusi kā vienīgā no septiņām Latvijas republikas pakļautības pilsētām, kur latviešu īpatsvars vēl bija virs 50%.

Tik lielam industriālajam centram, par kādu bija izaugusi Jelgava, 90. gadu pirmajā pusē bija jāpiedzīvo īpaši daudz izaicinājumu. Padomju komandekonomikas sabrukumu, atveroties brīvajam tirgum, pārdzīvoja vien retais no lielajiem Jelgavas uzņēmumiem. Piemēram, lielākā uzņēmuma RAF ražotie mikroautobusi, kas bija “Padomju Latvijas lepnums” un pieprasīta prece sociālistiskā bloka valstīs, brīvajā tirgū izrādījās nekonkurētspējīgi to zemās kvalitātes un novecojušo tehnoloģiju dēļ. Atbildīgo amatpersonu pieredzes trūkums un nepamatotās ilūzijas par tehnoloģiski novecojušās rūpnīcas tirgus vērtību pasaules autoindustrijas investoru acīs noveda pie tā, ka investīcijas nonāca nevis Latvijā, bet Slovākijā, Čehijā un Polijā, kas nu ir kļuvušas par Eiropas autorūpniecības dzinējspēku. Milzīgās RAF rūpnīcas teritorijas revitalizācija vairāk nekā 20 gadu pēc tās slēgšanas joprojām ir procesā, taču atšķirībā no daudzām līdzīgām teritorijām Latvijā, aktīvi līdzdarbojoties pilsētas pašvaldībai, te izdevies piesaistīt profesionālu investoru industriālo parku apsaimniekošanai. Pateicoties investoram vairākos gandrīz no jauna izbūvētos vecās rūpnīcas korpusos darbu sākuši dažādi uzņēmumi. Turpinot pilsētas mašīnbūves nozares tradīcijas, tikai tagad jau kvalitātē, kas veiksmīgi konkurē pasaules tirgū, Jelgavā un tai piegulošajā industriālajā zonā Raubēnos (Cenu pagasts) ražotnes uzbūvējuši abi pēc pievienotās vērtības¹ lielākie pilsētas uzņēmumi “AKG Thermotechnik Lettland” (11 milj. EUR) un “Dinex Latvia” (8 milj. EUR). Citi pilsētas uzņēmumi, kuru radītā pievienotā vērtība 2017. gadā bija vairāk nekā 5 milj. EUR, ir “Latvijas dzelzceļš” – 8 milj. EUR, “Jelgavas pilsētas slimnīca” un “Sadales tīkls” – pa 6 milj. EUR, kā arī “Rimi Latvia” – 5 milj. EUR. Nozaru griezumā pilsētas ekonomikas dzinējspēks ir rūpniecība un tirdzniecība, kas veido apmēram pusi no pilsētas uzņēmumos radītās pievienotās vērtības un turpina sekmīgi attīstīties. Tomēr arī citās jomās, lielā mērā pateicoties ES struktūrfondu atbalstam, pēdējo gadu laikā Jelgavā notikusi vērienīga attīstība, uzsvāru liekot uz nolaistās padomju laika infrastruktūras – ielu tīkla, komunikāciju un energoneefektīvo sabiedrisko ēku – pārbūvi. Savu kārtu pārbūvei gaida lielākā daļa pilsētas dzīvojamā fonda. Tās ir problēmas, ar ko saskaras un mēģina tikt galā visas lielās Latvijas pilsētas.

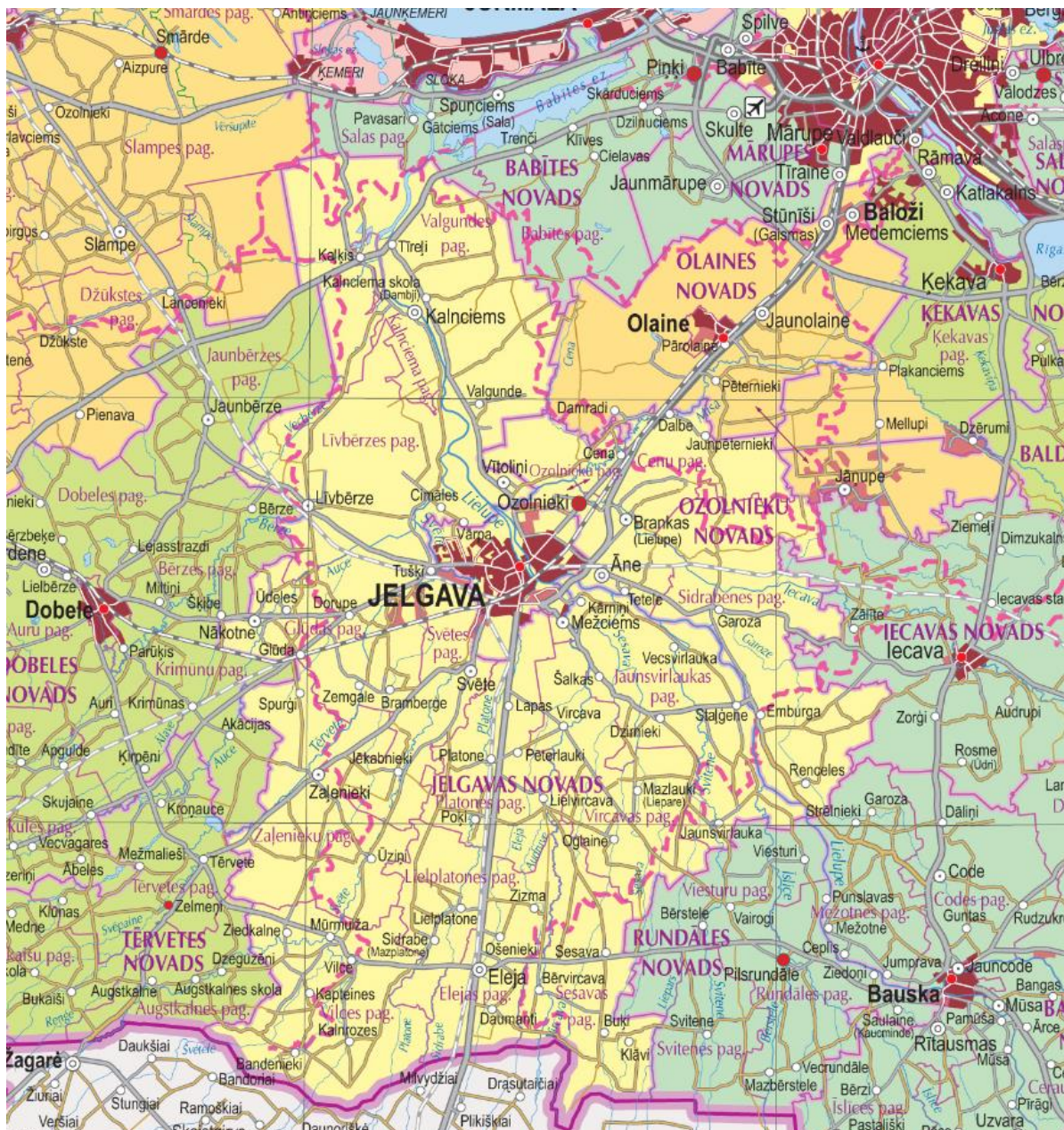
Viens no svarīgākajiem pašvaldības uzdevumiem ir nodrošināt kvalitatīvus publiskos pakalpojumus iedzīvotājiem. Ņemot vērā, ka iedzīvotāju skaits sarūk (Jelgavā salīdzinājumā ar 1989. g. -25%), ierobežotā budžeta apstākļos to iespējams panākt, tikai optimizējot pakalpojumu iestāžu tīklu. 2008. gada administratīvā reforma, atstājot Jelgavu nošķirtu no tās tuvākā ietekmes areāla, šo procesu noteikti nav veicinājusi. Jelgavas un Ozolnieku novads, neraugoties uz to iedzīvotāju ciešo ikdienas saikni ar Jelgavu, izglītības un citu iestāžu tīklu attīstījis autonomi, tikpat kā nerēķinoties ar pilsētas piedāvātajām iespējām. Apstākļos, kad vairāk nekā trešdaļa no abu kaimiņu novadu iedzīvotājiem dzīvo Jelgavas piepilsētas teritorijā (Ozolniekos, Ānē, Brankās, Mežciemā, Svētē, Viesturciemā u.c.), šāda pieeja no publisko līdzekļu racionāla izlietojuma viedokļa nav pamatota. Piemēram, nepopulārā skolu tīkla reforma, ko mērķtiecīgi sākusī Jelgavas pašvaldība, noteikti būtu veicama, ņemot vērā situāciju arī kaimiņu novados. Pēdējo gadu pieredze rāda, ka viens no šķēršļiem tās norisei ir pašvaldību savstarpējie norēķini par izglītības pakalpojumiem, kas varētu izzust tikai pēc pašvaldību apvienošanas ap attīstības

¹ Šeit un turpmāk termins “pievienotā vērtība” attiecināts uz uzņēmējdarbībā samaksāto algu fondu ar visiem nodokļiem un gūto peļņu (pirms nodokļiem), kas “Karšu izdevniecībā Jāņa sēta” atbilstoši VID, CSP u.c. avotu informācijai ar dažādu algoritmu palīdzību sadalīta pa uzņēmumu vietējām vienībām pēc to faktiskās darbības vietas. Aprēķinā izmantoti 2017. gada dati par visiem uzņēmumiem, kuru apgrozījums pārsniedz 70 tūkst. EUR.

Pašvaldības profils — JELGAVAS NOVADS

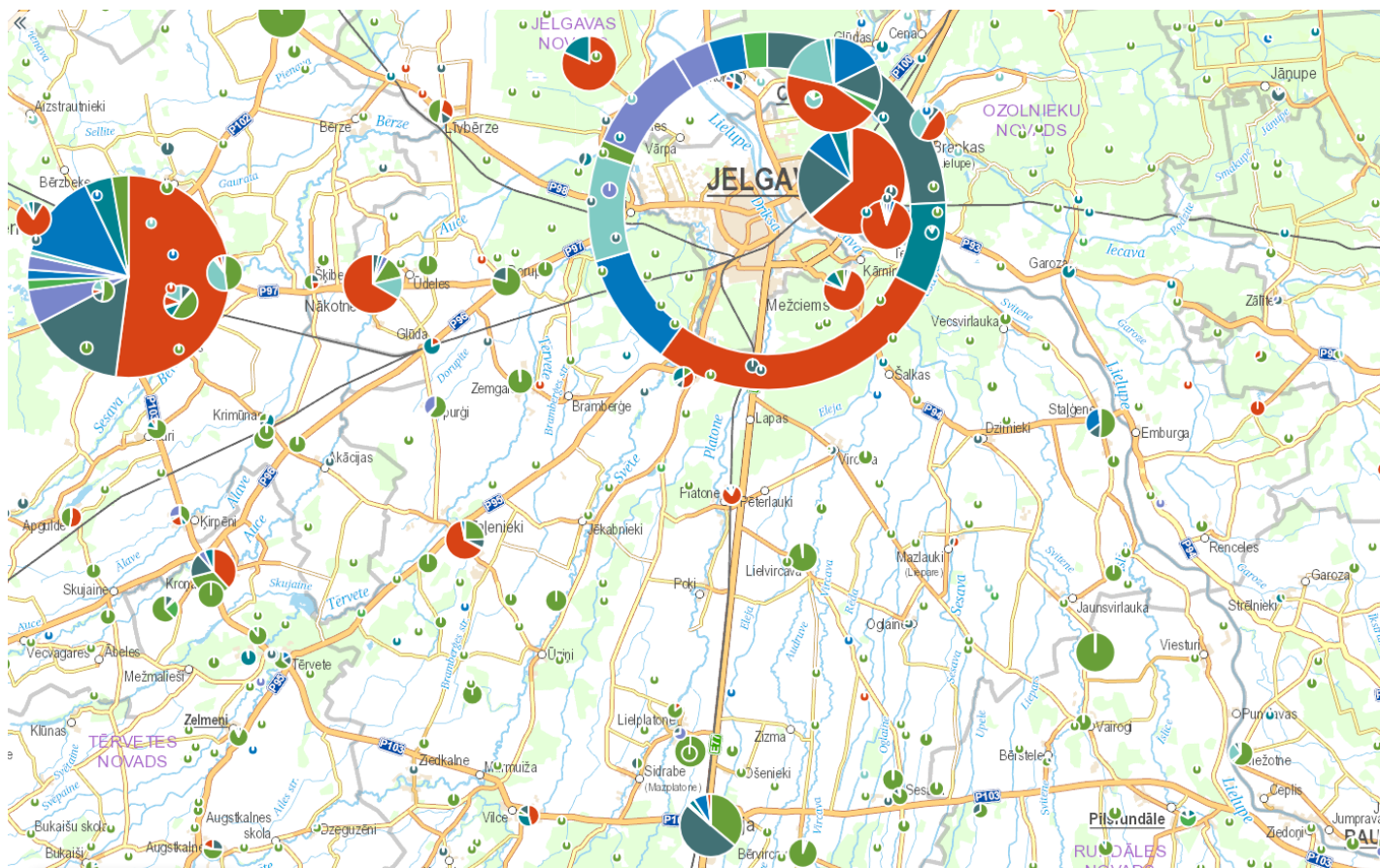
centriem. Jelgava ir šāds centrs, turklāt tas ir ērti sasniedzams no apkārtējās teritorijas un var piedāvāt tās iedzīvotājiem gan plašu pakalpojumu klāstu, gan darbavietas.

Apvienojot Jelgavu ar Ozolnieku un Jelgavas novadiem, izveidotos ekonomiski spēcīga pašvaldības teritorija. Pievienotās vērtības apjoma ziņā (314,4 milj. EUR) tā būtu 6. lielākā no pašvaldību teritorijām, bet, rēķinot pievienoto vērtību uz 1 iedzīvotāju (3,6 tūkst. EUR), ierindotos 15. vietā. Platības ziņā (1663 km²) Jelgavas apvienotais novads būtu 11. mazākais, bet iedzīvotāju skaita ziņā (88,5 tūkst.) – 4. lielākais valstī. Neraugoties uz iedzīvotāju skaita nelielo izaugsmi Jelgavas piepilsētas teritorijā (Ozolnieku, Cenu un Svētes pagastā), sagaidāms, ka migrācijas dēļ, kas, augot efektivitātei lauksaimniecībā, turpināsies no lauku pagastiem, līdz 2030. gadam iedzīvotāju skaits Jelgavas novadā kopumā saruks tāpat kā valstī vidēji – par 10%.



Jelgavas optimālais sasniedzamības areāls un VARAM piedāvātā apvienotā novada teritorija. Fragments no “Karšu izdevniecībā Jāņa sēta” sagatavotās kartes.

Pašvaldības profils — JELGAVAS NOVADS



*Uzņēmējdarbībā radītā pievienotā vērtība (apļa laukums proporcionāls vērtības apjomam).
Fragments no “Karšu izdevniecībā Jāņa sēta” veiktās analīzes.*

3. Iedzīvotāju skaits un tā prognozes

Pašlaik esošais novads	Iedzīvotāju skaits 2018. gada sākumā (CSP)	Izmaiņas pret 2009. gadu	Iedzīvotāju skaita prognozes uz 2030. gadu (Jāņa sēta, 2019)
Jelgavas novads	22244	-14%	18471
Jelgavas pilsēta	56383	-10%	51280
Ozolnieku novads	9864	-1%	10150
Apvienotais JELGAVAS NOVADS	88491	-10%	79901
Vieta LV pēc ATR, sākot ar pēc iedz. sk. lielāko	4 / 35		4 / 35

4. Budžets**4.1. 2018. gada budžeta ieņēmumi un izdevumi****2018. gada pamatbudžets (Izpilde no gada sākuma)**

BUDŽETS	Jelgavas novads	%	EUR/iedz.	Jelgavas pilsēta	%	EUR/iedz.	Ozolnieku novads	%	EUR/iedz.
KOPĀ IEŅĒMUMI	30 496 166	100%	1 371,0	82 070 600	100%	1 455,6	14 458 004	100%	1 465,7
Nodokļu ieņēmumi	15 590 764	51%	700,9	45 074 107	55%	799,4	8 116 107	56%	822,8
Ienākuma nodokļi	12 523 643	41%	563,0	40 806 226	50%	723,7	7 088 095	49%	718,6
Īpašuma nodokļi	3 067 121	10%	137,9	3 834 634	5%	68,0	1 028 012	7%	104,2
Nenodokļu ieņēmumi	2 069 455	7%	93,0	647 772	1%	11,5	236 182	2%	23,9
Maksas pakalpojumi un citi pašu ieņēmumi	729 673	2%	32,8	1 902 549	2%	33,7	1 579 349	11%	160,1
Ārvalstu finanšu palīdzība	131 220	0,4%	5,9	91 453		1,6			-
Transferti	11 975 054	39%	538,3	34 354 719	42%	609,3	4 526 366	31%	458,9
Valsts budžeta transferti	11 273 346	37%	506,8	33 566 942	41%	595,3	3 540 776	24%	359,0
t.sk.			-			-			-
<i>Pašvaldību budžetā saņemtā dotācija no PFIF</i>	2 198 900	7%	98,9	2 074 091	3%	36,8	441 644	3%	44,8
Pašvaldību budžetu transferti	690 083	2%	31,0	716 238	1%	12,7	975 906	7%	98,9

Pašvaldības profils — JELGAVAS NOVADS

BUDŽETS	Jelgavas novads	%	EUR/iedz.	Jelgavas pilsēta	%	EUR/iedz.	Ozolnieku novads	%	EUR/iedz.
KOPĀ IZDEVUMI (atbilstoši funkcionālajām kategorijām)	36 083 400	100%	1 622,2	81 544 066	100%	1 446,3	14 106 294	100%	1 430,1
Vispārējie valdības dienesti	2 554 237	7%	114,8	6 429 692	8%	114,0	929 061	7%	94,2
Aizsardzība	0	0%	0,00	0	0%	0,0	0	0%	0,0
Sabiedriskā kārtība un drošība	521 439	1%	23,4	3 332 505	4,1%	59,1	149 019	1,1%	15,1
Ekonomiskā darbība	7 818 006	22%	351,5	9 638 625	12%	170,9	212 611	2%	21,6
Vides aizsardzība	56 128	0,2%	2,5	2 350 629	3%	41,7	0	0%	0,0
Teritoriju un mājokļu apsaimniekošana	2 981 874	8%	134,1	3 993 081	5%	70,8	3 384 226	24%	343,1
Veselība	0	0%	0,0	348 350	0,4%	6,2	0	0,0%	0,0
Atpūta, kultūra un reliģija	4 771 945	13%	214,5	10 641 421	13%	188,7	878 892	6%	89,1
Izglītība	14 355 260	40%	645,4	40 154 116	49%	712,2	5 712 269	40%	579,1
Sociālā aizsardzība	3 024 511	8%	136,0	4 655 647	6%	82,6	2 840 216	20%	287,9

(Dati: Valsts kases - Pārskats par pamatbudžeta izpildi (2018. gada decembris), https://e2.kase.gov.lv/pub5.5_pasv/code/pub.php?module=pub)

4.2. 2019. gada budžeta ieņēmumu plāns

Esošās pašvaldību teritorijas	Budžeta* ieņēmumu plāns	EUR/iedz.	IIN	EUR/iedz.	NĪN	EUR/iedz.	PFI dotācija	EUR/iedz.
Jelgavas novads	31 551 766	<i>1 418,4</i>	12 405 218	557,7	2 498 972	<i>112,3</i>	2 870 031	<i>129,0</i>
Jelgavas pilsēta	78 431 167	<i>1 391,0</i>	39 124 062	693,9	2 968 168	52,6	4 852 819	86,1
Ozolnieku novads	15 132 176	<i>1 534,1</i>	7 150 798	724,9	700 225	<i>71,0</i>	797 294	80,8

*pamatbudžets un speciālais budžets uz 31.03.2019., EUR
(FM dati)

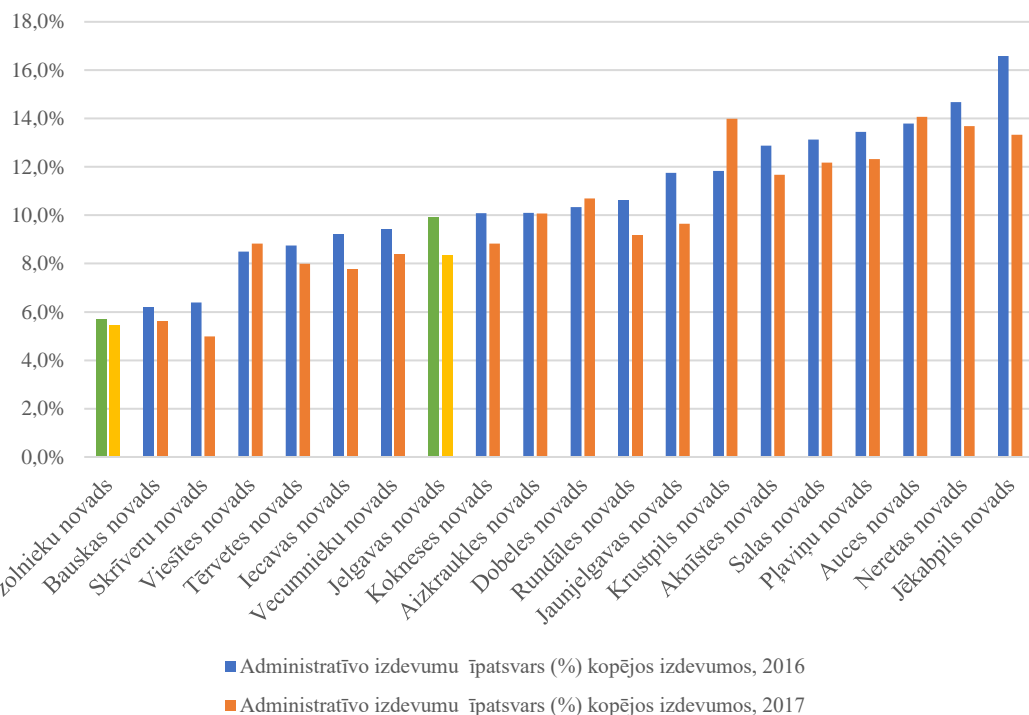
Pašvaldības profils — JELGAVAS NOVADS

4.3. Administratīvie izdevumi

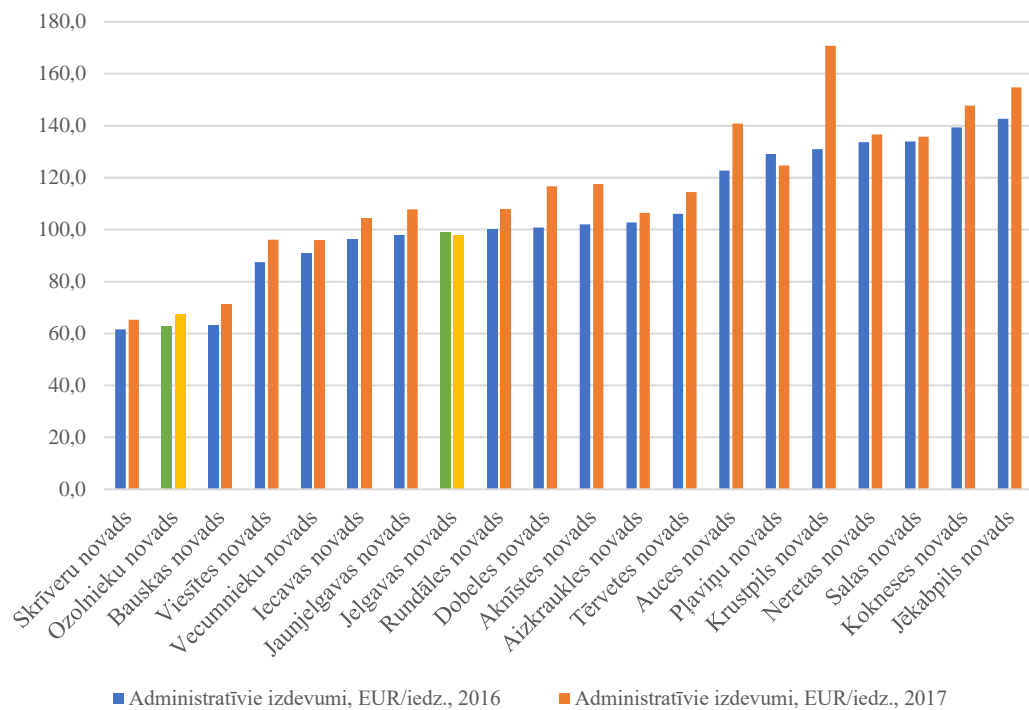
Esošās pašvaldību teritorijas	2016				2017			
	Administratīvie izdevumi, % no kopējiem izdevumiem		Administratīvie izdevumi uz 1 iedzīvotāju, euro		Administratīvie izdevumi, % no kopējiem izdevumiem		Administratīvie izdevumi uz 1 iedzīvotāju, euro	
	Rādītājs	Vieta 110 grupā, sākot ar mazāko īpatsvaru*	Rādītājs	Vieta 110 grupā, sākot ar mazākajiem izdevumiem*	Rādītājs	Vieta 110 grupā, sākot ar mazāko īpatsvaru*	Rādītājs	Vieta 110 grupā, sākot ar mazākajiem izdevumiem*
Jelgavas novads	9,9	42	99,0	42	8,3	31	97,9	28
Jelgavas pilsēta	10,3	9/9	89,0	9/9	9,4	9/9	94,9	8/9
Ozolnieku novads	5,7	6	62,9	7	5,4	8	67,3	5

*republikas pilsētām vieta 9 grupā

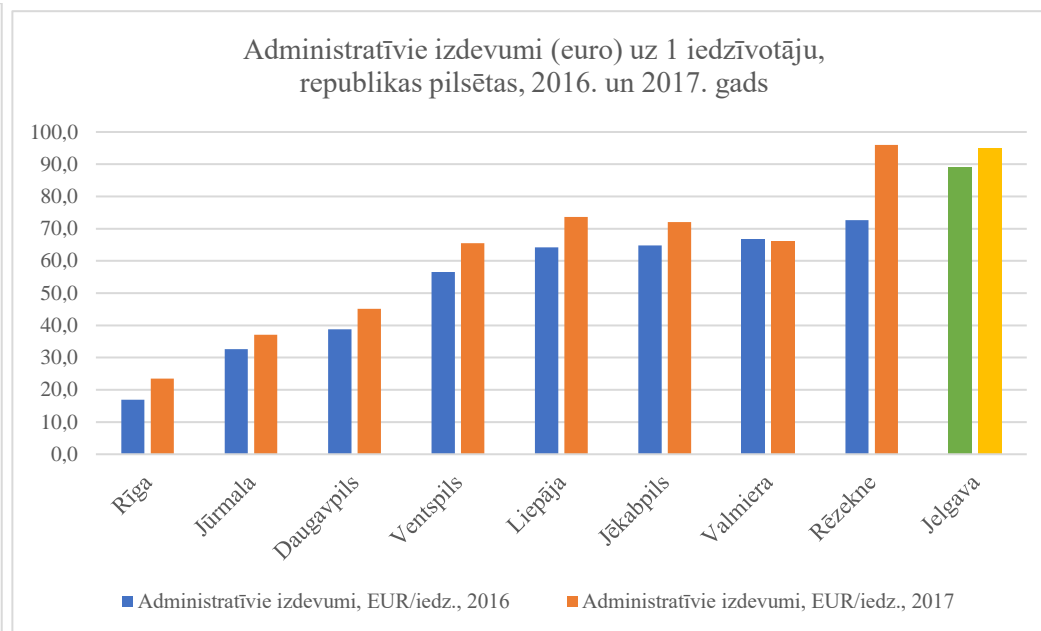
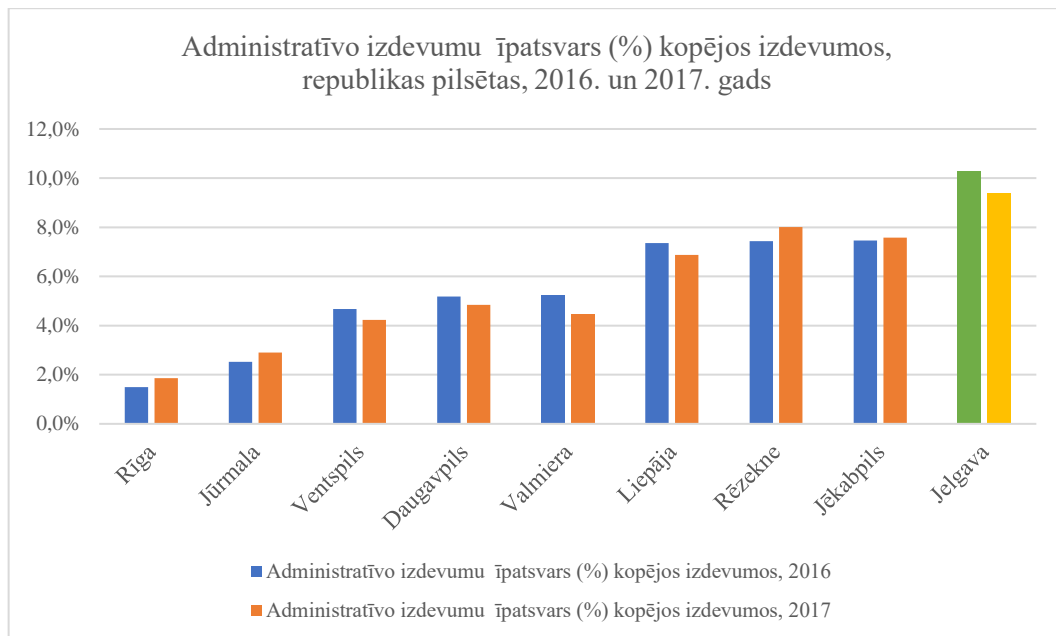
Administratīvo izdevumu īpatsvars (%) kopējos izdevumos, Zemgales plānošanas reģions, 2016. un 2017. gads



Administratīvie izdevumi, EUR/iedz., Zemgales plānošanas reģions, 2016. un 2017. gads



Pašvaldības profils — JELGAVAS NOVADS



4.4. Iemaksas pašvaldību finanšu izlīdzināšanas fondā (PFIF)

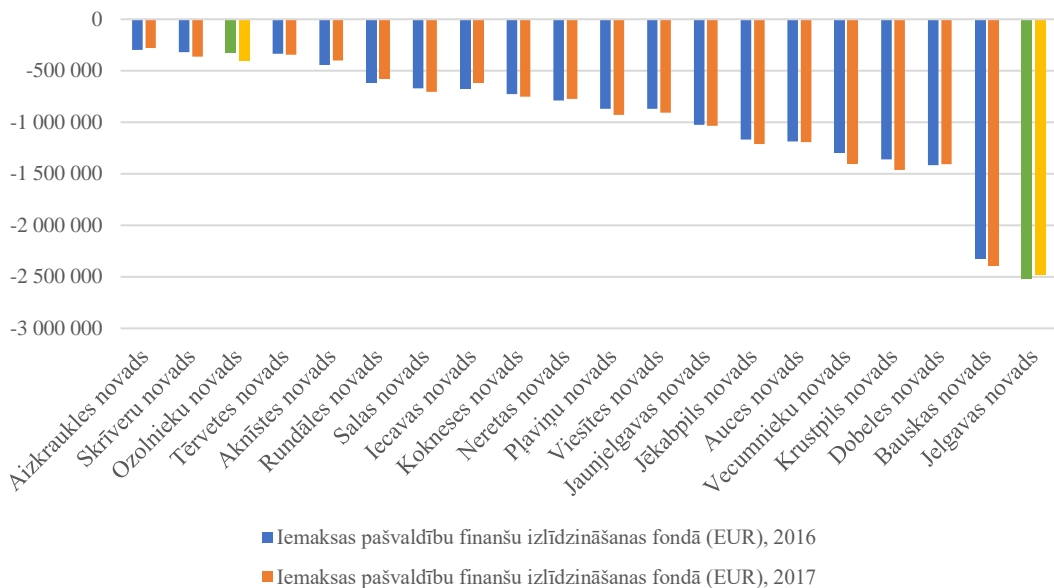
Esošās pašvaldību teritorijas	2016				2017			
	Iemaksas PFIF, EUR		Dotācija no PFIF, % no visiem pašvaldības ieņēmumiem		Iemaksas PFIF, EUR		Dotācija no PFIF, % no visiem pašvaldības ieņēmumiem	
	Rādītājs	Vieta 110 grupā, sākot ar lielākajām iemaksām*	Rādītājs	Vieta 98 saņēmēju grupā, sākot ar mazāko īpatsvaru**	Rādītājs	Vieta 110 grupā, sākot ar lielākajām iemaksām*	Rādītājs	Vieta 98 saņēmēju grupā, sākot ar mazāko īpatsvaru**
Jelgavas novads	-2 521 315	97	10,1	23	-2 480 076	97	8,3	19
Jelgavas pilsēta	-2 030 728	6/9	3,4	2/6	-2 529 017	5/9	4,0	2/6
Ozolnieku novads	-329 451	29	2,9	5	-404 522	34	2,8	5

*republikas pilsētām vieta 9 grupā

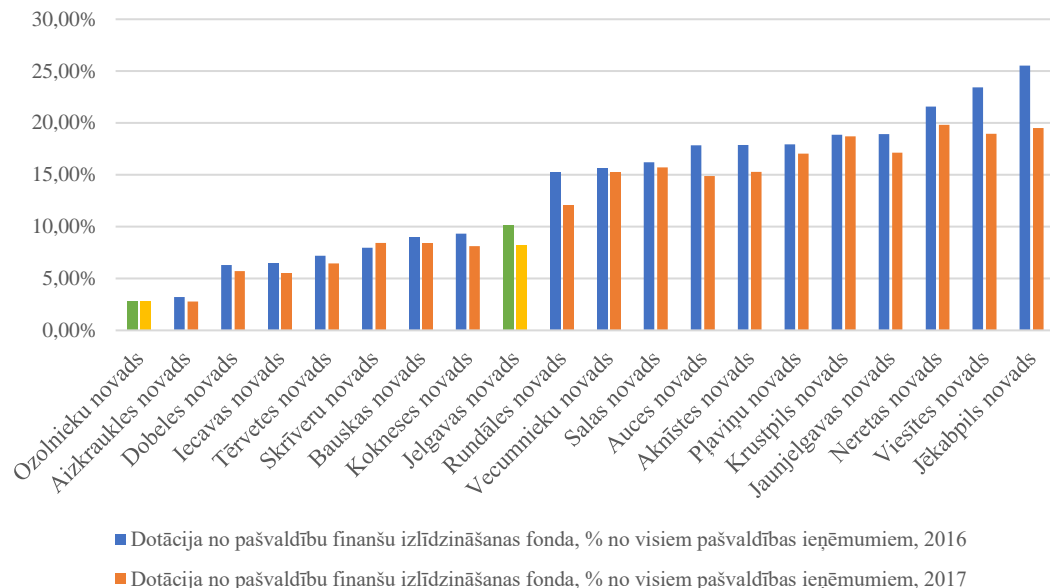
**republikas pilsētām vieta 6 dotāciju saņēmēju grupā

Pašvaldības profils — JELGAVAS NOVADS

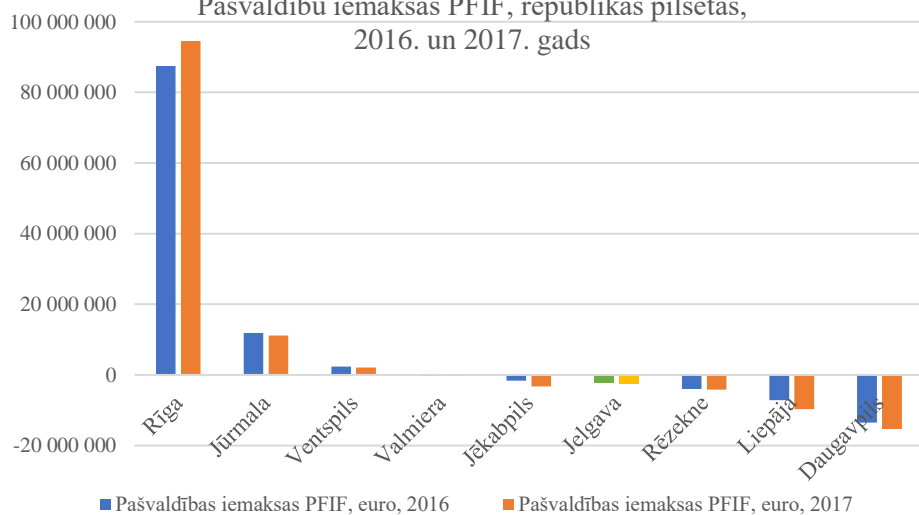
Iemaksas pašvaldību finanšu izlīdzināšanas fondā (EUR),
Zemgales plānošanas reģions, 2016. un 2017. gads



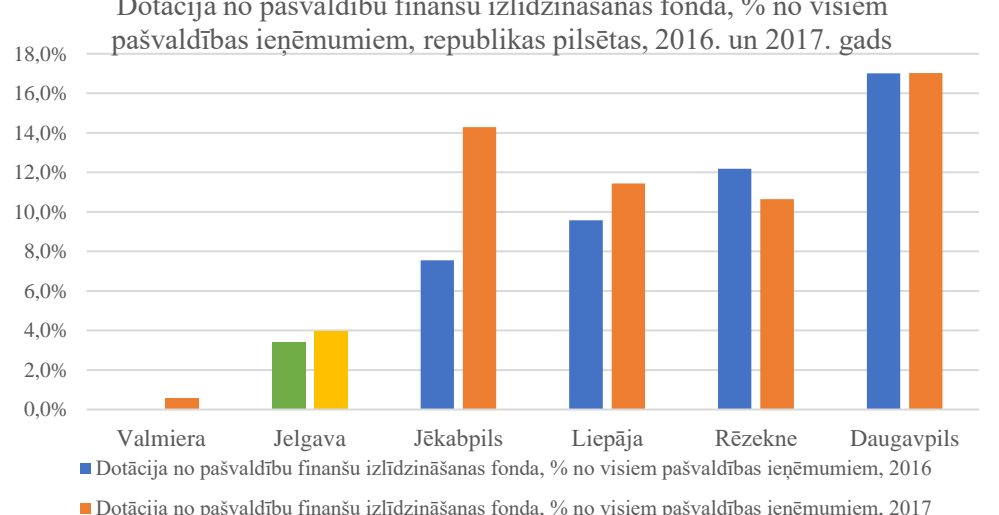
Dotācija no PFIF, % no visiem pašvaldības ieņēmumiem,
Zemgales plānošanas reģions, 2016. un 2017. gads



Pašvaldību iemaksas PFIF, republikas pilsētas,
2016. un 2017. gads



Dotācija no pašvaldību finanšu izlīdzināšanas fonda, % no visiem pašvaldības ieņēmumiem,
republikas pilsētas, 2016. un 2017. gads

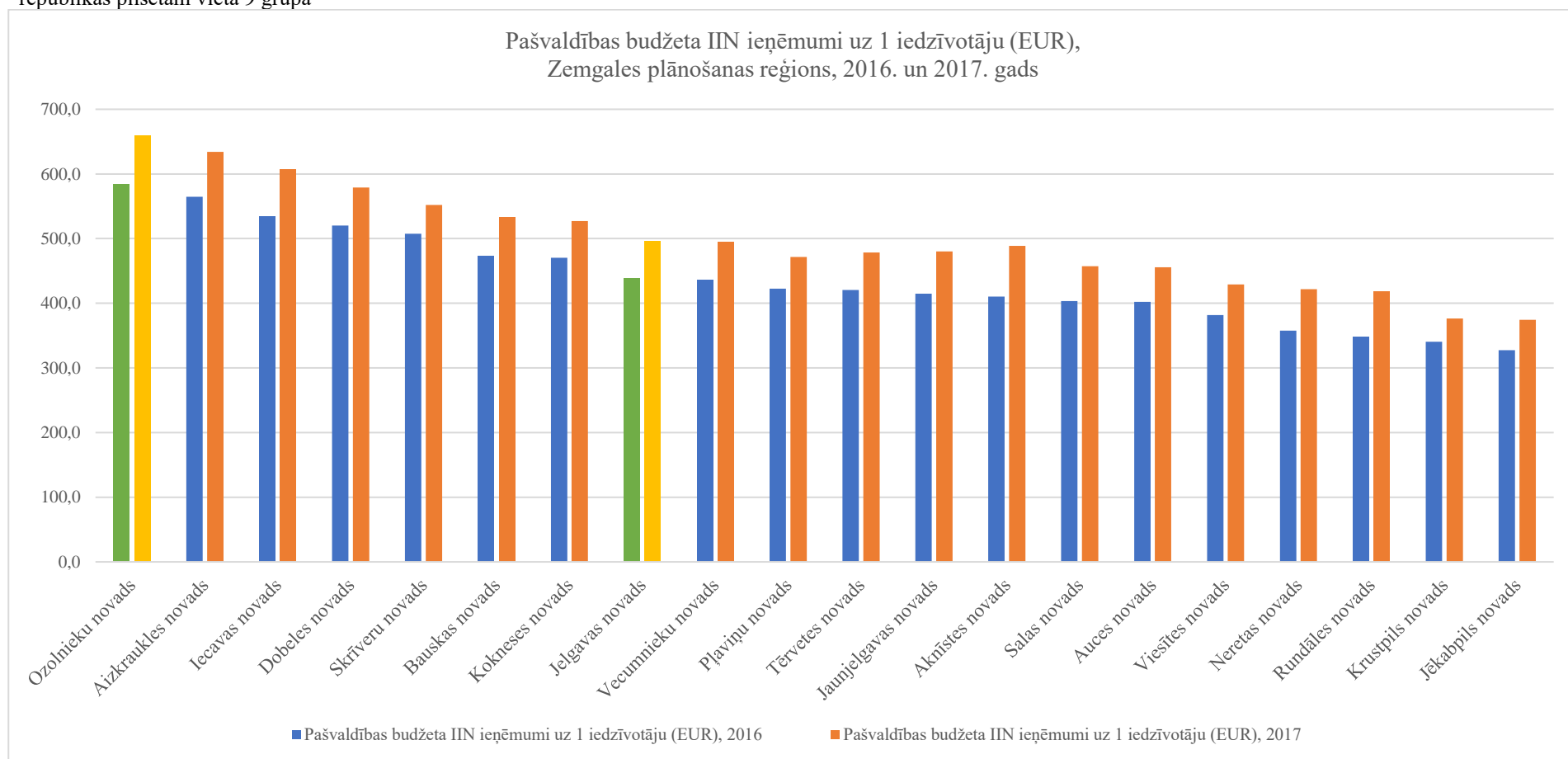


Pašvaldības profils — JELGAVAS NOVADS

4.5. Pašvaldības budžeta iedzīvotāju ienākumu nodokļa (IIN) ieņēmumi uz 1 iedzīvotāju

Esošās pašvaldību teritorijas	2016		2017	
	Pašvaldības budžeta IIN ieņēmumi uz 1 iedzīvotāju (EUR, RAIM apr.)		Pašvaldības budžeta IIN ieņēmumi uz 1 iedzīvotāju (EUR, RAIM apr.)	
	Rādītājs	Vieta 110 grupā, sākot ar lielākajiem ieņēmumiem*	Rādītājs	Vieta 110 grupā, sākot ar lielākajiem ieņēmumiem*
Jelgavas novads	438,4	48	495,6	46
Jelgavas pilsēta	576,7	5/9	627,4	5/9
Ozolnieku novads	583,7	15	659,4	15

*republikas pilsētām vieta 9 grupā

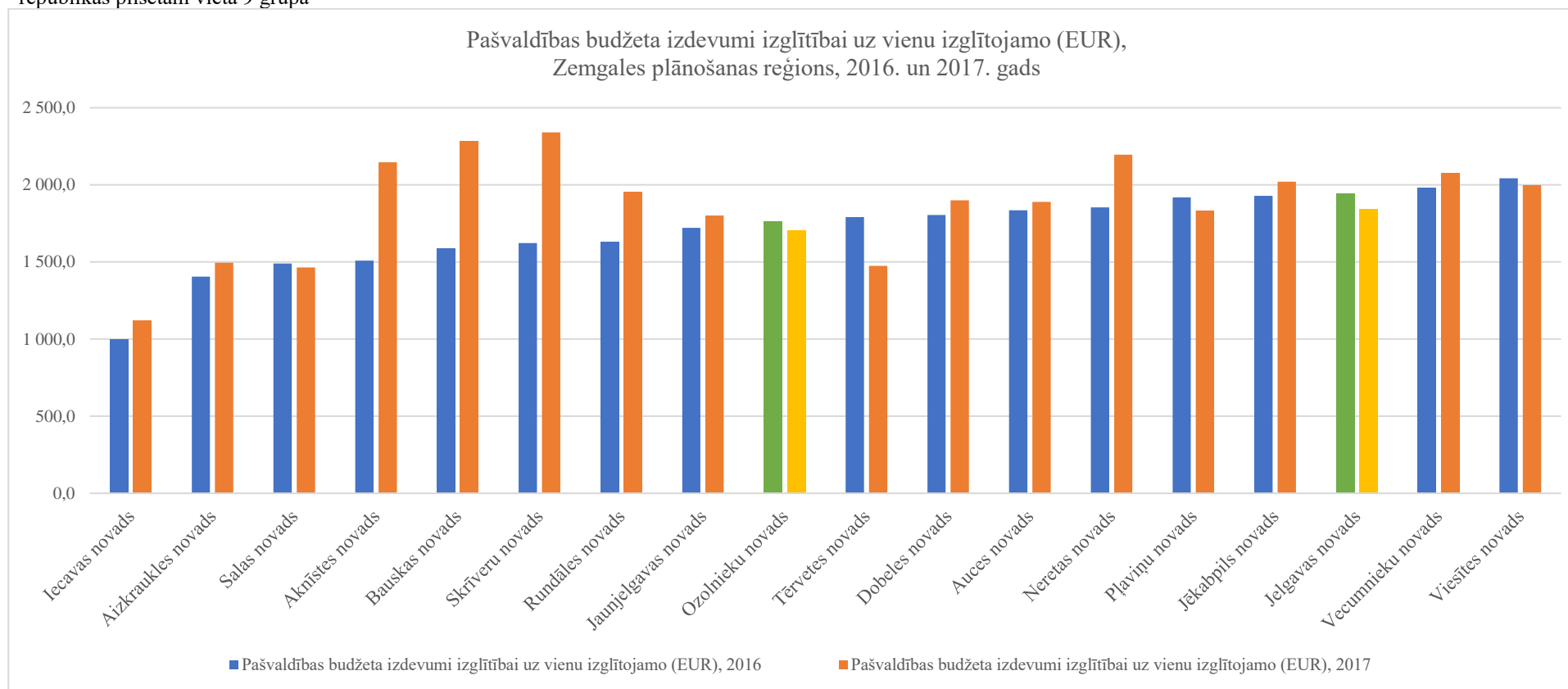


Pašvaldības profils — JELGAVAS NOVADS

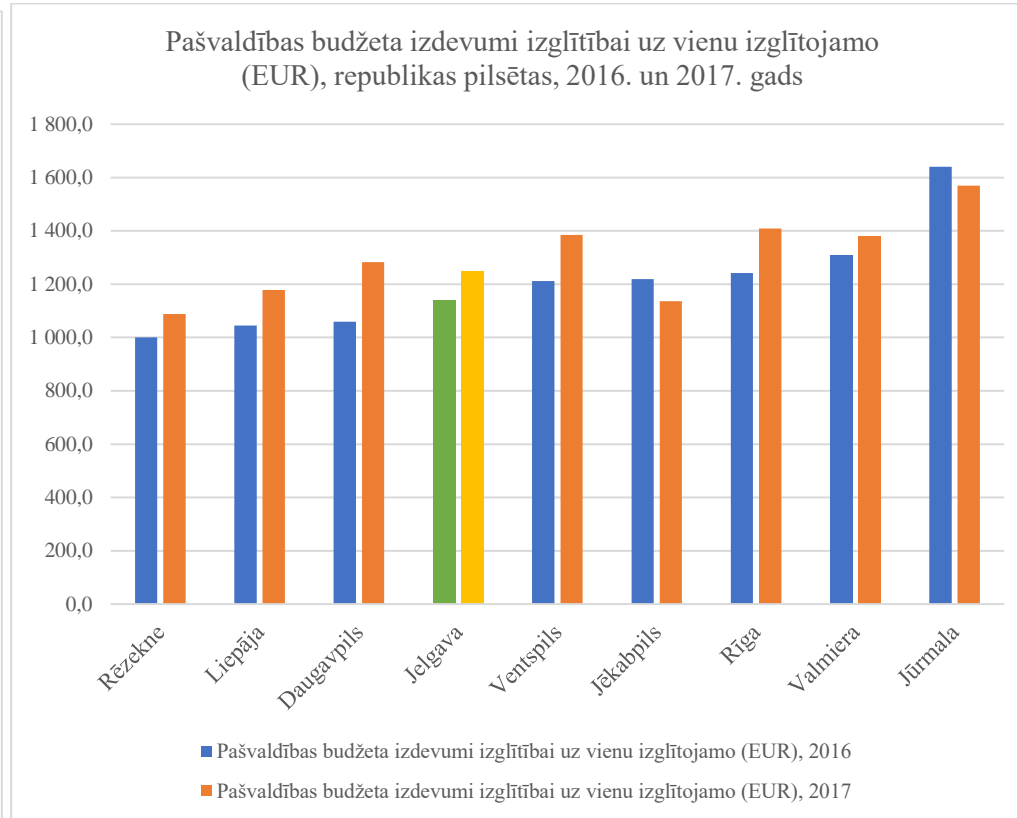
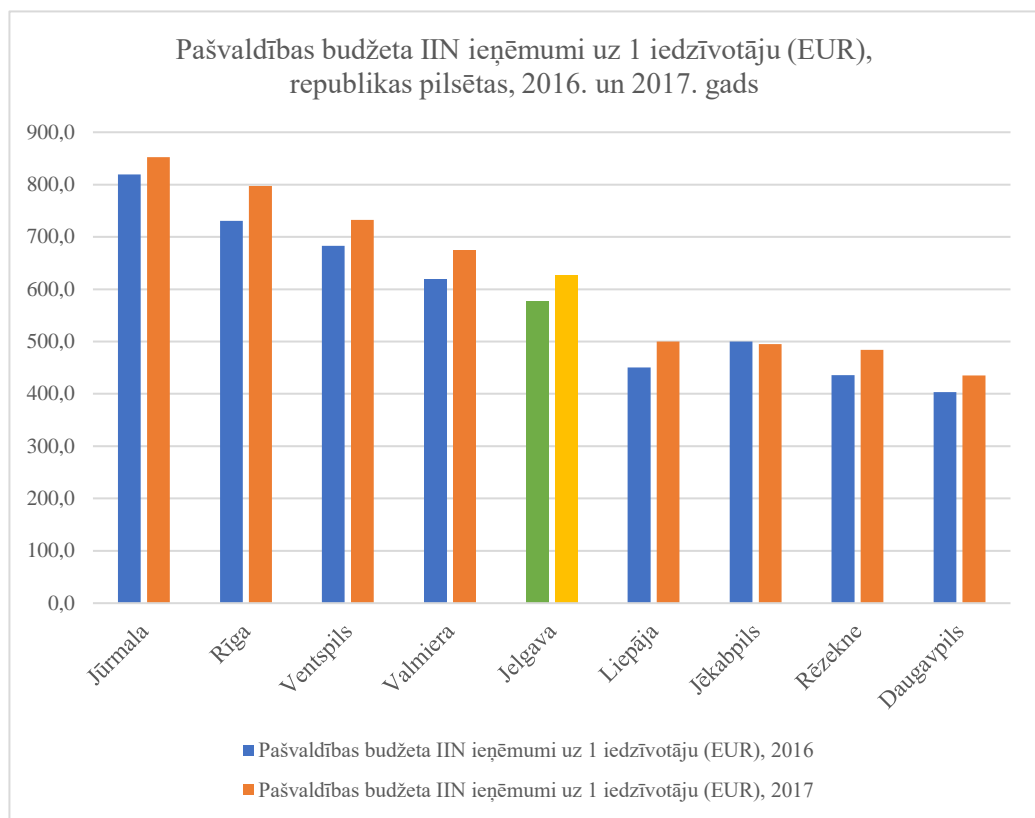
4.6. Pašvaldības budžeta izdevumi izglītībai uz vienu izglītojamo

Esošās pašvaldību teritorijas	2016		2017	
	Pašvaldības budžeta izdevumi izglītībai uz vienu izglītojamo (EUR, RAIM apr.)		Pašvaldības budžeta izdevumi izglītībai uz vienu izglītojamo (EUR, RAIM apr.)	
	Rādītājs	Vieta 110 grupā, sākot ar mazākajiem izdevumiem*	Rādītājs	Vieta 110 grupā, sākot ar mazākajiem izdevumiem*
Jelgavas novads	1 943,1	84	1 843,7	53
Jelgavas pilsēta	1 139,6	4/9	1 248,8	4/9
Ozolnieku novads	1 759,9	62	1 702,7	30

*republikas pilsētām vieta 9 grupā



Pašvaldības profils — JELGAVAS NOVADS



(Avoti: RAIM dati)

5. Investīcijas

Informācija par Eiropas Savienības fondiem (2014.-2020. gada periodā) un Emisijas kvotu izsoles instrumentu Jelgavas pilsētā, Jelgavas un Ozolnieku novados:
Jelgavas novada pašvaldības iesniegtie projekti VARAM kompetences jomās:

Nr. p.k.	SAM vai pasākums	Projekta nosaukums	Kopējās izmaksas, €	ES fondu daļa, €	Projekta ietvaros sasniedzamie iznākuma rādītāji	Projekta statuss
1.	3.3.1. “Publiskā infrastruktūra uzņēmējdarbībai”	Uzņēmējdarbības attīstībai nepieciešamās infrastruktūras attīstība Jelgavas novadā 1.kārta	1 011 952	664 435	Jaunizveidoto darba vietu skaits – 21, sasniegtā vērtība – 0. Nefinanšu investīcijas – 1 756 000 €, sasniegtā vērtība 0, komersantu skaits, kas guvuši atbalstu, sasniegtā vērtība – 5.	Pabeigts
2.		Uzņēmējdarbības attīstībai nepieciešamās infrastruktūras attīstība Jelgavas novadā 2.kārta.	2 511 148	1 434 042	Jaunizveidoto darba vietu skaits – 48, sasniegtā vērtība – 0. Nefinanšu investīcijas – 3 624 000 €, sasniegtā vērtība 0, komersantu skaits, kas guvuši atbalstu, plānotā vērtība – 25, sasniegtā vērtība – 0.	Pabeigts
KOPĀ (ES fondi)			3 523 100	2 098 477	Kopsavilkums – 2 projekti pabeigti Būtiski pievērst pastiprinātu uzmanību rādītāju izpildei (nesasniegšanas gadījumā proporcionāli jāatmaksā ES fondu finansējums).	

Noraidītie, atsauktie vai konkursu neizturējušie Jelgavas novada pašvaldības projekti:

- SAM 4.2.2. priekšātlasē tika iesniegtas 3 projektu idejas:
 - “Energoefektivitātes paaugstināšana Jelgavas novada Bērnu un jauniešu izglītības un iniciatīvu centrā” (ERAF finansējums – 130 000 EUR);
 - “Energoefektivitātes paaugstināšana Kalnciema vidusskolas PII filiālē” (ERAF finansējums – 35 999 EUR);
 - “Energoefektivitātes paaugstināšana IKSC "Avoti" un Valgundes pagasta pārvaldes ēkā” (ERAF finansējums – 531 348 EUR);

Vērtēšanas rezultātā neviena no 4.2.2. SAM projektu idejām netika virzīta tālāk projektu iesniegšanai Centrālajā finanšu un līgumu aģentūrā nepietiekama ERAF finansējuma dēļ. No 205 iesniegtajām projektu idejām ERAF finansējums pietika tikai 67 projektiem, kas plāno sasniegt augstākus energoefektivitātes u.c. rādītājus. Jelgavas novada pašvaldības projekta idejas vērtēšanas rezultātā ierindojās attiecīgi 98.vietā, 153.vietā un 201.vietā.

Jelgavas pilsētas domes, pašvaldības iestādes “Pilsētsaimniecība”, SIA “Jelgavas ūdens” un SIA “Jelgavas komunālie pakalpojumi” iesniegtie projekti VARAM kompetences jomās:

Nr. p.k.	SAM vai pasākums	Projekta nosaukums	Kopējās izmaksas, €	ES fondu daļa, €	Projekta ietvaros sasniedzamie iznākuma rādītāji	Projekta statuss
1.	3.3.1. “Publiskā infrastruktūra uzņēmējdarbībai”	Piekļuves uzlabošana Rubeņu ceļa industriālās zonas attīstībai	222 278	188 423	Jaunizveidoto darba vietu skaits – 2, sasniegtā vērtība – 0. Nefinanšu investīcijas – 187 188 €, sasniegtā vērtība 0, komersantu skaits, kas guvuši atbalstu – 1, sasniegtā vērtība – 0.	Pabeigts
2.	4.2.2. “Pašvaldības ēku energoefektivitāte”	Jelgavas pilsētas pašvaldības pirmsskolas izglītības iestādes “Sprīdītis” energoefektivitātes paaugstināšana	1 271 886	396 762	Primārās enerģijas patēriņa samazinājums – plānotā vērtība 182 229,35 kWh/gadā. Siltumnīcefekta gāzu samazinājums – plānotā vērtība 43,73 CO2 ekvivalenta tonnas/gadā.	Noslēgts līgums. Ieviešanā

Pašvaldības profils — JELGAVAS NOVADS

Nr. p.k.	SAM vai pasākums	Projekta nosaukums	Kopējās izmaksas, €	ES fondu daļa, €	Projekta ietvaros sasniedzamie iznākuma rādītāji	Projekta statuss
3.		Jelgavas pilsētas pašvaldības ēkas Zemgales prospektā 7, energoefektivitātes paaugstināšana	1 278 945	219 462	Primārās enerģijas patēriņa samazinājums – plānotā vērtība 93835,20 kWh/gadā. Siltumnīcefekta gāzu samazinājums – plānotā vērtība 24,84 CO2 ekvivalenta tonnas/gadā.	Noslēgts līgums. Ieviešanā
4.	5.1.1. Plūdu risku samazināšana blīvi apdzīvotās teritorijās	Jelgavas lidlauka poldera dambja pārbūve plūdu draudu novēršanai	3 905 655	1 814 750	Iedzīvotāju skaits, kuri gūst labumu no pretplūdu pasākumiem – plānotā vērtība 38 409, sasniegtā vērtība - 0.	Noslēgts līgums. Ieviešanā
5.		Kompleksu pasākumu īstenošana Svētes upes caurplūdes atjaunošanai un plūdu apdraudējuma samazināšanai piegulošajās teritorijās	2 100 900	1 785 765	Iedzīvotāju skaits, kuri gūst labumu no pretplūdu pasākumiem – plānotā vērtība 2 665, sasniegtā vērtība - 0.	Noslēgts līgums. Ieviešanā
6.	5.2.1.1. Dalītā atkritumu vākšana	Atkritumu dalītās savākšanas sistēmas efektivitātes paaugstināšana Jelgavas administratīvajā teritorijā, ieviešot atkritumu savākšanas pakalpojumus tieši no mājāsaimniecībām un juridiskajām personām ar specializētas dalītās atkritumu vākšanas automašīnu	152 304	50 833	Šķiroto atkritumu apjoma palielinājums atbalstītajos projektos plānotā vērtība 490 tonnas gadā, sasniegtā vērtība – 0.	Pabeigts
7.	5.3.1. “Ūdenssaimniecība”	Ūdenssaimniecības pakalpojumu attīstība Jelgavā, V kārtā	27 949 192	12 726 887	Uzlaboto notekūdeņu attīrīšanas sistēmu apkalpoto iedzīvotāju skaita pieaugums – plānotā vērtība 2 858 iedzīvotāji, uz 04.2019. sasniegtā vērtība – 370 iedzīvotāji.	Noslēgts līgums. Ieviešanā
8.	5.4.1.1. “Antropogēnās slodzes mazināšana”	Pilssalas infrastruktūras attīstība tūrisma un veselības aktivitāšu veicināšanai	161 155	136 982	To dzīvotņu platība, kuras saņem atbalstu, lai panāktu labāku aizsardzības pakāpi – sasniegtā vērtība 352 ha.	Pabeigts
9.	5.6.2. “Degradēto teritoriju atjaunošana”	Tehniskās infrastruktūras sakārtošana uzņēmējdarbības attīstībai degradētajā teritorijā, 1.kārta	10 140 982	7 516 974	Jaunizveidoto darba vietu skaits – 92, sasniegtā vērtība – 0. Nefinanšu investīcijas – 7 490 000 €, sasniegtā vērtība 0 €, atjaunotās degradētās teritorijas platība – 19 ha, sasniegtā vērtība – 0.	Noslēgts līgums. Ieviešanā
KOPĀ (ES fondi)			47 183 297	23 836 838		

Emisijas kvotu izsoles instruments (EKII)

Nr. p.k.	Iesniedzējs	Projekta nosaukums	Kopējās izmaksas, €	EKII daļa, €	Projekta ietvaros sasniedzamie iznākuma rādītāji	Projekta statuss
1.	Jelgavas pašvaldības iestāde “Pilsētssaimniecība”	Siltumnīcefekta gāzu emisiju samazināšana ar viedajām pilsētvides tehnoloģijām Jelgavā	1 005 290	640 714	Siltumnīcefekta gāzu samazinājums – plānotā vērtība 65,438 CO2 ekvivalenta tonnas/gadā.	Noslēgts līgums. Ieviešanā
KOPĀ (ES fondu un EKII) projekti Jelgavas pilsētā			48 188 587	24 477 552	Kopsavilkums – 3 projekti pabeigti, 7 projekti īstenošanas stadijā. Būtiski pievērst pastiprinātu uzmanību rādītāju izpildei (nesasniedzšanas gadījumā proporcionāli jāatmaksā ES fondu finansējums).	

Pašvaldības profils — JELGAVAS NOVADS

Noraidītie, atsauktie vai konkursu neizturējušie Jelgavas pilsētas pašvaldības, to iestāžu un kapitālsabiedrību projekti:

- **SAMP 5.2.1.2.** ietvaros SIA “Jelgavas komunālie pakalpojumi” iesniegtais projekts “Bioloģiski noārdāmo atkritumu pārstrādes iekārtas izveide Zemgales reģiona nešķirotu sadzīves atkritumu šķirošanas stacijā “Brakšķi”” noraidīts nepietiekamā finansējuma dēļ.
- **EKII ietvaros** Jelgavas pilsētas pašvaldības iestādes “Jelgavas pašvaldības operatīvās informācijas centrs” projekts “Siltumnīcefekta gāzu emisiju samazināšana, ieviešot tehnoloģiju vienotam energoresursu patēriņa monitoringam un vadībai Jelgavas pilsētas pašvaldības ēkās” Nr. EKII-3/27 tika noraidīts, jo neatbilda projektu vērtēšanas kritērijiem. Projekta iesniedzējs pārsūdzēja SIA “Vides investīciju fonds” lēmumu par projekta noraidīšanu VARAM valsts sekretāram. VARAM valsts sekretārs nolēma atstāt negrozītu SIA “Vides investīciju fonds” lēmumu par projekta iesnieguma noraidīšanu.

Pašvaldībai vēl nav iesniegti projektu iesniegumi par ERAF finansējumu:

- 496 000 € degradēto teritoriju atjaunošanai (SAM 5.6.2.);
- 1 068 596,78 € publiskā infrastruktūra uzņēmējdarbībai (SAM 3.3.1);
- 1 192 051 € pašvaldību ēku energoefektivitāte (SAM 4.2.2.).

Ozolnieku novada pašvaldības un SIA "Ozolnieku KSDU" iesniegtie projekti VARAM kompetences jomās:

Nr. p.k.	SAM vai pasākums	Projekta nosaukums	Kopējās izmaksas, €	ES fondu daļa, €	Projekta ietvaros sasniedzamie iznākuma rādītāji	Projekta statuss
1.	3.3.1. “Publiskā infrastruktūra uzņēmējdarbībai”	Uzņēmējdarbībai nozīmīgas infrastruktūras attīstīšana Ozolnieku novada Cenu pagastā	2 078 731	1 588 577	Jaunizveidoto darba vietu skaits, plānotā vērtība 67, sasniegtā vērtība 0. Nefinanšu investīcijas, plānotā vērtība - 3 829 000 €, sasniegtā vērtība 0. Komersantu skaits, kas guvuši atbalstu, plānotā vērtība – 13, sasniegtā vērtība 0.	Pabeigts
2.		Uzņēmējdarbībai nozīmīgas infrastruktūras attīstīšana Ozolnieku novada Ozolnieku pagastā	604 025	426 020	Jaunizveidoto darba vietu skaits, plānotā vērtība 22, sasniegtā vērtība 0. Nefinanšu investīcijas, sasniegtā vērtība - 486 800 €. Komersantu skaits, kas guvuši atbalstu, plānotā vērtība – 7, sasniegtā vērtība 0.	Pabeigts
3.	5.3.1. “Ūdenssaimniecība”	Ūdenssaimniecības attīstība Ozolnieku pagastā, Ozolnieku novadā	1 688 500	1 077 423	Uzlaboto notekūdeņu attīrīšanas sistēmu apkalpoto iedzīvotāju skaita pieaugums – plānotā vērtība 708 iedzīvotāji.	Noslēgts līgums. Ieviešanā
KOPĀ (ES fondi)			4 371 256	3 092 020	Kopsavilkums – 2 projekti pabeigti, 1 projekts īstenošanas stadijā Būtiski pievērst pastiprinātu uzmanību rādītāju izpildei (nesasniegšanas gadījumā proporcionāli jāatmaksā ES fondu finansējums).	

Noraidītie, atsauktie vai konkursu neizturējušie Ozolnieku novada pašvaldības un SIA "Ozolnieku KSDU" projekti:

- SAM 4.2.2. priekšatlāsē tika iesniegtas 3 projektu idejas:
 - “Energoefektivitātes paaugstināšana pakalpojumu sniegšanas ēkai Ozolniekos” (ERAF finansējums – 51 896 EUR);
 - “Energoefektivitātes paaugstināšana Ozolnieku sporta centra ēkai” (ERAF finansējums – 142 987 EUR);
 - “Ēkas Kastaņu ielā 2, Ozolniekos energoefektivitātes paaugstināšana” (ERAF finansējums – 123 852 EUR).

Vērtēšanas rezultātā šīs projektu idejas netika virzītas tālāk projektu iesniegšanai Centrālajā finanšu un līgumu aģentūrā nepietiekama ERAF finansējuma dēļ. No 205 iesniegtajām projektu idejām ERAF finansējums pietika tikai 67 projektiem, kas plāno sasniegt augstākus energoefektivitātes u.c. rādītājus. Ozolnieku novada pašvaldības un SIA "Ozolnieku KSDU" projektu idejas vērtēšanas rezultātā ierindojās attiecīgi 148.vietā, 181.vietā un 189.vietā.

(Informācija: Investīciju politikas departaments)

6. Darbaspēka migrācija

Pašvaldība	Strādā pie sevis (%)	Braul strādāt uz citām pašvaldībām		Nodrošina darbu citām pašvaldībām	
		Pašvaldība	%	Pašvaldība	%
Jelgavas novads	20,2%	Rīga	29,8%	Tērvetes novads	3,6%
		Jelgava	28,7%	Jelgava	2,9%
		Dobeles novads	3,0%	Ozolnieku novads	2,8%
		Ozolnieku novads	2,8%	Dobeles novads	2,8%
		Mārupes novads	2,3%	Auces novads	2,3%
		Ķekavas novads	1,9%	Vārkavas novads	1,3%
		Iecavas novads	1,0%	Brocēnu novads	1,2%
		Olaines novads	0,9%	Rundāles novads	1,2%
		Babītes novads	0,7%	Jaunpils novads	0,8%
		Jūrmala	0,7%	Rēzekne	0,7%
Jelgavas pilsēta	41,4%	Rīga	37,2%	Jelgavas novads	28,7%
		Ozolnieku novads	4,2%	Ozolnieku novads	19,5%
		Jelgavas novads	2,9%	Tērvetes novads	7,5%
		Mārupes novads	2,2%	Dobeles novads	4,4%
		Ķekavas novads	2,1%	Auces novads	4,2%
		Olaines novads	1,2%	Rundāles novads	2,3%
		Dobeles novads	1,2%	Iecavas novads	1,6%
		Jūrmala	0,6%	Skrīveru novads	1,5%
		Liepāja	0,5%	Bauskas novads	1,1%
		Babītes novads	0,5%	Olaines novads	1,1%
Ozolnieku novads	26,1%	Rīga	36,0%	Jelgava	4,2%
		Jelgava	19,5%	Jelgavas novads	2,8%
		Jelgavas novads	2,8%	Tērvetes novads	1,5%
		Ķekavas novads	2,1%	Rundāles novads	1,2%
		Mārupes novads	2,1%	Dobeles novads	1,0%
		Olaines novads	1,9%	Auces novads	0,9%
		Dobeles novads	1,1%	Alsungas novads	0,8%
		Jūrmala	0,6%	Pāvilostas novads	0,6%
		Iecavas novads	0,6%	Iecavas novads	0,6%
		Siguldas novads	0,6%	Jaunpils novads	0,6%

Pašvaldība (pēc ATR), kurā strādās	Pašvaldības nodarbināto personu īpatsvars, %
Jelgavas novads	49,3
Rīga	35,3
Mārupes novads	2,7
Ķekavas novads	2,1
Dobeles novads	1,9
Olaines novads	1,2
Bauskas novads	1,0
Salaspils novads	0,8
Jūrmala	0,6
Liepājas novads	0,6
Ogres novads	0,6

Pašvaldības profils — JELGAVAS NOVADS

Pašvaldība (pēc ATR), kurā strādās	Pašvaldības nodarbināto personu īpatsvars, %
Tukuma novads	0,6
Siguldas novads	0,5

(VSAA dati)

7. Pašvaldību iespējas uzņēmējdarbības veicināšanā

Pašvaldība	Grants – biznesa ideju konkurss	Pašvaldības nekustamā īpašuma (telpu) izmantošanas iespēja uzņēmējiem	Zemes un telpu nomas atlaides
Jelgavas novads	jā	jā	nē
Jelgavas pilsēta	nē	jā	jā
Ozolnieku novads	nē	nē	jā

(No pašvaldību iesūtītajām anketām, 2019)

8. Vispārējās izglītības iestādes

N.p.k.	Pašvaldība	Izglītības iestāde	Skolēnu skaits 2018./2019. m.g.
1.	Jelgavas novads	Elejas vidusskola	343
2.		Virnavas vidusskola	241
3.		Stalģenes vidusskola	223
4.		Kalnciema vidusskola	195
5.		Kalnciema pagasta vidusskola	131
6.		Jelgavas novada Neklātienes vidusskola	310
7.		Aizupes pamatskola	221
8.		Svētes pamatskola	160
9.		Šķībes pamatskola	134
10.		Līvbērzes pamatskola	123
11.		Vilces pamatskola	85
12.		Sesavas pamatskola	79
Kopā Jelgavas novadā:			2245
13.	Jelgavas pilsēta	Jelgavas Valsts ģimnāzija	710
14.		Jelgavas Spīdolas Valsts ģimnāzija	501
15.		Jelgavas 4. vidusskola	1249
16.		Jelgavas Tehnoloģiju vidusskola	786
17.		Jelgavas 5. vidusskola	586
18.		Jelgavas 6. vidusskola	535
19.		Jelgavas Vakara (maiņu) vidusskola	137
20.		Jelgavas 2. pamatskola	627
21.		Jelgavas 4. sākumskola	952
22.		Jelgavas Centra pamatskola	602
Kopā Jelgavas pilsētā:			6685
23.	Ozolnieku novads	Ozolnieku vidusskola	635
24.		Teteles pamatskola	173
25.		Garozas pamatskola	91
26.		Salgales pamatskola	72
Kopā Ozolnieku novadā:			971
Kopā apvienotajā JELGAVAS novadā:			9901

Profesionālās izglītības iestādes:

N.p.k.	Pašvaldība	Izglītības iestāde	Skolēnu skaits 2018./2019. m.g.
1.	Jelgavas novads	Zaļenieku komerciālā un amatniecības vidusskola (pašvaldības pakļautībā)	149

Pašvaldības profils — JELGAVAS NOVADS

2.	Jelgavas pilsēta	Jelgavas Amatu vidusskola (pašvaldības pakļautībā)	394
3.	Jelgavas pilsēta	Jelgavas Mūzikas vidusskola (KM pakļautībā)	57
4.	Jelgavas pilsēta	Jelgavas Tehnikums (IZM pakļautībā)	880

(Avoti: <https://izm.kartes.lv>, <https://izm.gov.lv/lv/publikacijas-un-statistika/statistika-par-izglitiba/statistika-par-profesionalo-izglitiba/2018-2019-m-g-3-un-pasvaldibu-majaslapas>)

9. Pārvaldība un pakalpojumi

9.1. Vienotie valsts un pašvaldības klientu apkalpošanas centri

- Elejas VPVKAC
- Kalnciema VPVKAC
- Lielplatones VPVKAC
- Līvberzes VPVKAC
- Nākotnes VPVKAC
- Platones VPVKAC
- Sesavas VPVKAC
- Staļģenes VPVKAC
- Svētes VPVKAC
- Valgundes VPVKAC
- Vilces VPVKAC
- Vircavas VPVKAC
- Zaļenieku VPVKAC
- Emburgas VPVKAC
- Ozolnieku VPVKAC

Vieta 2018.g.	VPVKAC	Mēnešu skaits	Pakalpojumu skaits	Pakalpojumu skaits vidēji mēnesī				Skaita izmaiņas	
				Kopā	2016.g	2017.g	2018.g	Vizuāli	%
28.	Jelgavas	35	3111	88,9	76,9	117,3	74,6	↓	-36%
72.	Ozolnieku	33	146	4,4	5,2	4,9	2,2	↓↓	-55%

* Pakalpojumu skaits vidēji mēnesī 2018. gadā dalīts ar pakalpojumu skaitu vidēji mēnesī 2017. gadā.

(Statistikas datu avots: www.pakalpojumucentri.lv, novada nozīmes VPVKAC sniegtie pakalpojumi no 2015. līdz 2018. gadam, ranžēti pēc vidēji mēnesī sniegto pakalpojumu skaitu 2018. gadā)

9.2. Pagastu pārvalžu izvietojums

Pašlaik esošais novads	Pagasti	Pagastu pārvaldes
Jelgavas novads	<ol style="list-style-type: none"> 1. Elejas pagasts 2. Glūdas pagasts 3. Jaunsvirlaukas pagasts 4. Kalnciema pagasts 5. Lielplatones pagasts 6. Līvberzes pagasts 7. Platones pagasts 8. Sesavas pagasts 9. Svētes pagasts 10. Valgundes pagasts 11. Vilces pagasts 12. Vircavas pagasts 13. Zaļenieku pagasts 	<ul style="list-style-type: none"> ○ Elejas pagasta pārvalde ○ Glūdas pagasta pārvalde ○ Jaunsvirlaukas pagasta pārvalde ○ Kalnciema pagasta pārvalde ○ Lielplatones pagasta pārvalde ○ Līvberzes pagasta pārvalde ○ Platones pagasta pārvalde ○ Sesavas pagasta pārvalde ○ Svētes pagasta pārvalde ○ Valgundes pagasta pārvalde ○ Vilces pagasta pārvalde ○ Vircavas pagasta pārvalde ○ Zaļenieku pagasta pārvalde
Jelgavas pilsēta	14. Jelgavas pilsēta	nav

Pašlaik esošais novads	Pagasti	Pagastu pārvaldes
Ozolnieku novads	15. Cenu pagasts 16. Ozolnieku pagasts 17. Salgales pagasts	○ Salgales pagasta pārvalde

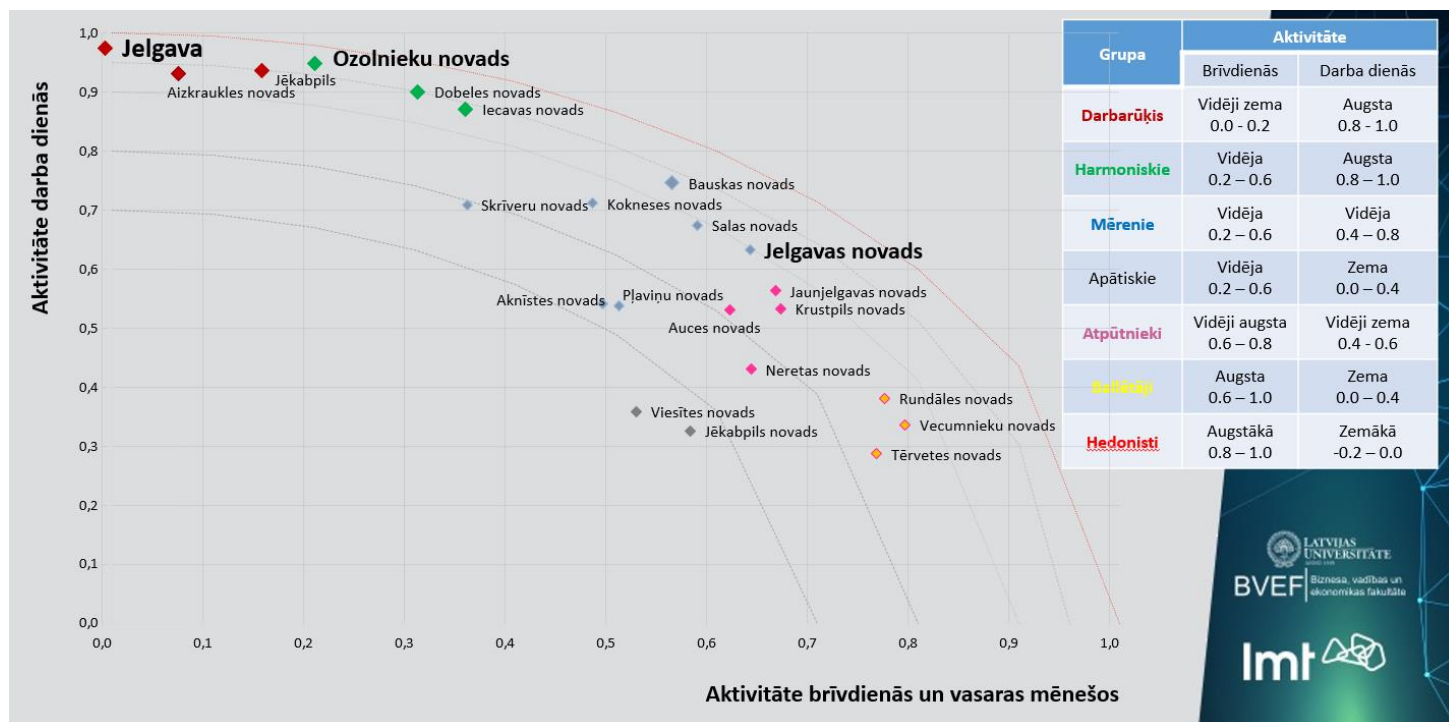
(Avots: pašvaldību mājaslapas)

10. Pašvaldību sadarbība

- **Jelgavas izglītības pārvalde** (Jelgavas, Ozolnieku novadu pašvaldības)
- **Jelgavas reģionālais tūrisma centrs** (Jelgavas, Ozolnieku novadu pašvaldības)
- **Jelgavas pašvaldības operatīvās informācijas centrs** (Jelgavas, Ozolnieku novadu pašvaldības)

11. Teritoriju ekonomiskās aktivitātes izvērtējums

Latvijas Universitātes Biznesa, vadības un ekonomikas fakultātes veiktā “*Latvijas administratīvo teritoriju ekonomiskās aktivitātes un iedzīvotāju iekšējās aktivitātes svārstību izvērtējuma, izmantojot mobilā tīklā noslodzes datus*” sākotnējie rezultāti



Latvijas novadu klasteru raksturojums:

- **“Darbarūķi”** – augsta aktivitāte darba dienās, bet vidēji zema aktivitāte brīvdienās. Tas ir Latvijas ekonomikas dzinējspēks, bet pilnībā neizmanto brīvdienas potenciālu. Nepieciešams attīstīt pakalpojumu sektoru un ir augsta atkarība no ekonomiskās aktivitātes svārstībām.
- **“Harmoniskie”** – augsta aktivitāte darbadienās un vidēja aktivitāte brīvdienās. Klasteris raksturojams ar līdzsvarotu attīstību, bet nepietiekamiem resursiem nākamajam izrāvienam. Atkarībā no prioritātēm, nepieciešams attīstīt ražošanas vai pakalpojumu sektoru, bet nepareizi izvēlētas prioritātes var sadrumstalot pieejamos resursus.

- **“Mērenie”** – vidēja ekonomiskā aktivitāte darbadienās un brīvdienās. Klasteris raksturojams ar vienmērīgo aktivitāti, kur nav pietiekami izmantots resursu potenciāls. Nepieciešams paaugstināt darba produktivitāti un ekonomisko potenciālu, pretējā gadījumā samazinās ekonomiskā aktivitāte un reģiona attīstība.
- **“Apātiskie”** – zema aktivitāte darbadienās un vidēja aktivitāte brīvdienās. Ir brīvdienas potenciāls, bet zema ekonomiskā aktivitāte darbadienās. Nepieciešams attīstīt pakalpojumu sektoru un mainīt reģiona attīstības stratēģiju, draud reģiona degradācija.
- **“Atpūtnieki”** vidēji zema aktivitāte darbadienās, bet vidēji augsta aktivitāte brīvdienās. Labi izmanto brīvdienas potenciālu, bet neizmanto darba dienu potenciālu. Nepieciešams attīstīt ražošanas sektoru un mainīt reģiona attīstības stratēģiju. Pastāv vidēji augsta atkarība no iedzīvotāju pirktspējas līmeņa.
- **“Ballētāji”** – zema aktivitāte darba dienās, bet augsta aktivitāte brīvdienās. Plaukst uz zēl brīvdienās, bet klusums darba dienās. Nepieciešams attīstīt ražošanas sektoru un mainīt reģiona attīstības stratēģiju. Pastāv augsta atkarība no iedzīvotāju pirktspējas līmeņa.
- **“Hedonisti”** – minimāla aktivitāte darbadienās, bet maksimāli augsta aktivitāte brīvdienās. Nav ražošanas sektora ekonomiskā potenciāla. Nepieciešams attīstīt ražošanas sektoru un mainīt reģiona attīstības stratēģiju. Pastāv maksimāla atkarība no iedzīvotāju pirktspējas līmeņa.