

Seminārs

«Pašvaldību teritorijas plānošana – starp mērķiem un realitāti»

Degradēta industriālā vecpilsētas kvartāla pārveide par aktīvu uzņēmējdarbības teritoriju un kultūrtelpu. Kaļķu kvartāls Kuldīgā

Dr. arch. **Jana Jākobsone**, Kuldīgas novada būvvaldes vadītāja, UNESCO Pasaules mantojuma vietas «Kuldīgas vecpilsēta» pārvaldniece, ICOMOS Latvija eksperte

Mg. geogr. **Kaspars Rasa**, Kuldīgas attīstības aģentūras vadītājas vietnieks



Līdzfinansē
Eiropas Savienība



Nacionālais
attīstības plāns



Viedās administrācijas un
reģionālās attīstības
ministrija

Seminārs notiek Ministrijas īstenotā Eiropas Savienības kohēzijas politikas programmas 2021.–2027. gadam 5.1.1. specifiskā atbalsta mērķa "Vietējās teritorijas integrētās sociālās, ekonomiskās un vides attīstības un kultūras mantojuma, tūrisma un drošības veicināšana pilsētu funkcionālajās teritorijās" 5.1.1.2. pasākuma projekta Nr. 5.1.1.2/1/23/1/001 "Pašvaldību un plānošanas reģionu kapacitātes uzlabošana" ietvaros.

2025, Rīgā



Kaļķu iela 14 dažādās laikos



2000.-2019. gads



1960.-1980. gadi
KNM arhivs

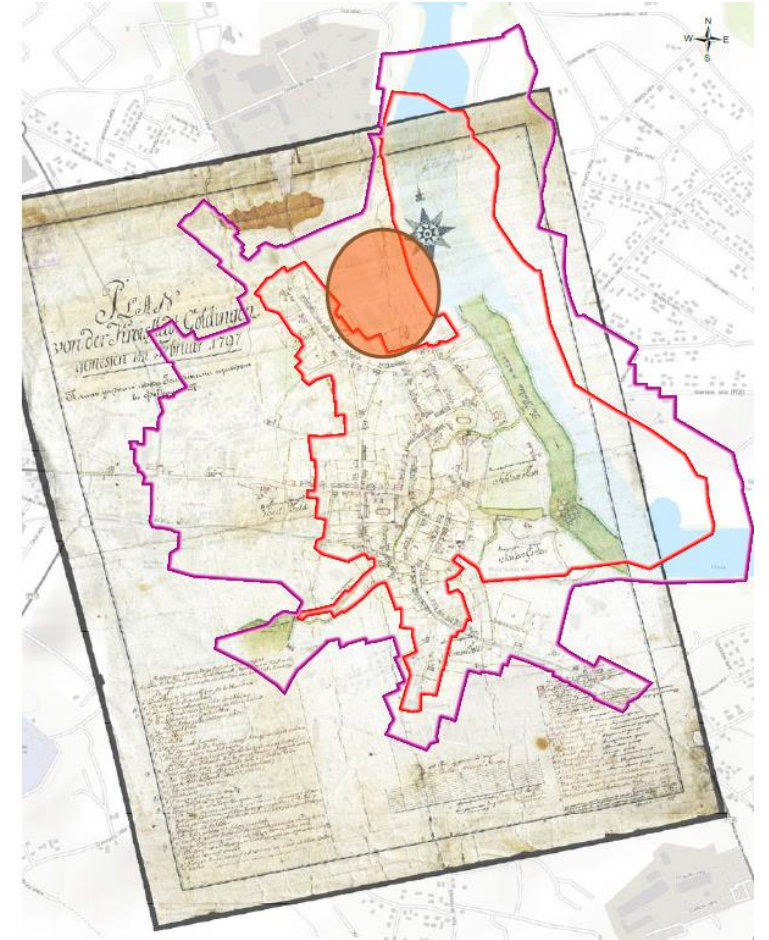
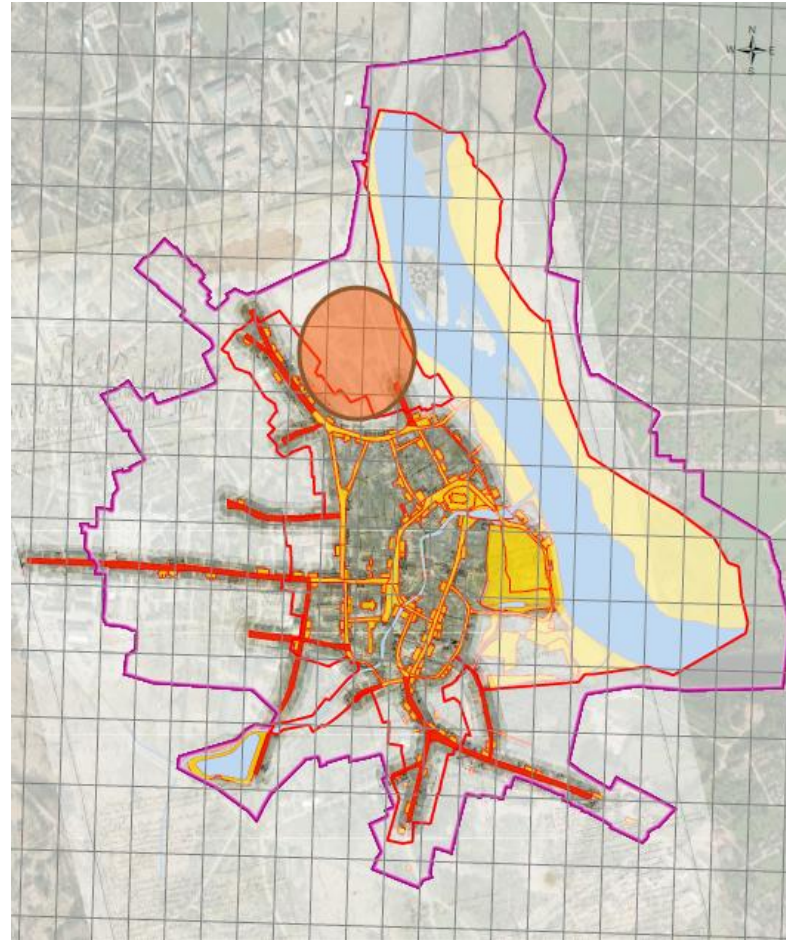
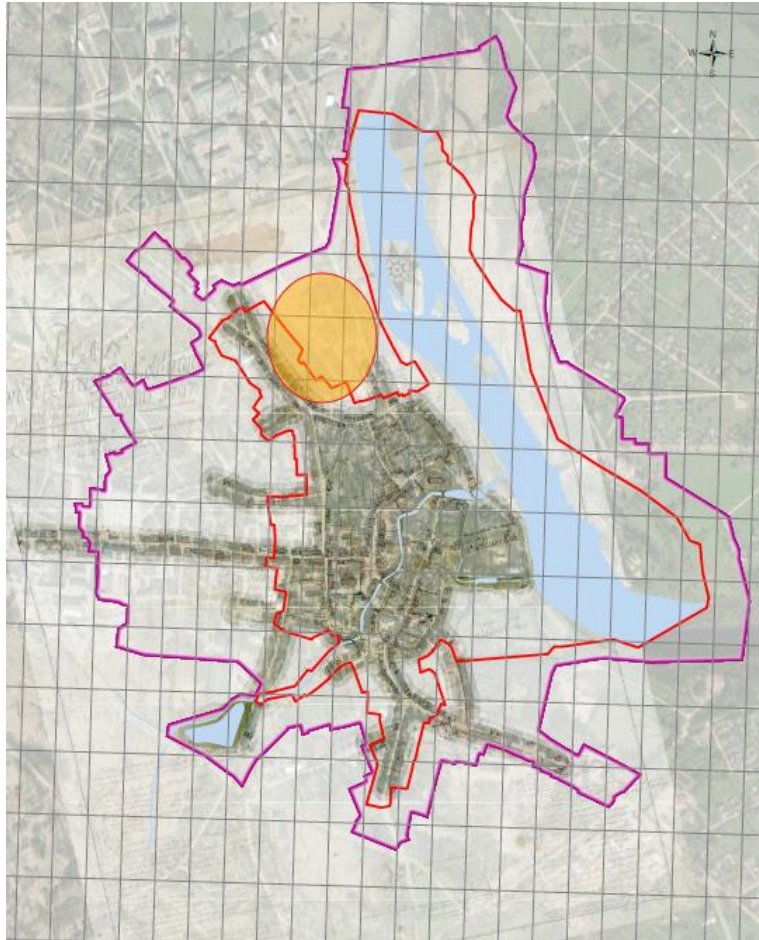
03

Kaļķu iela 14 vēsturiski



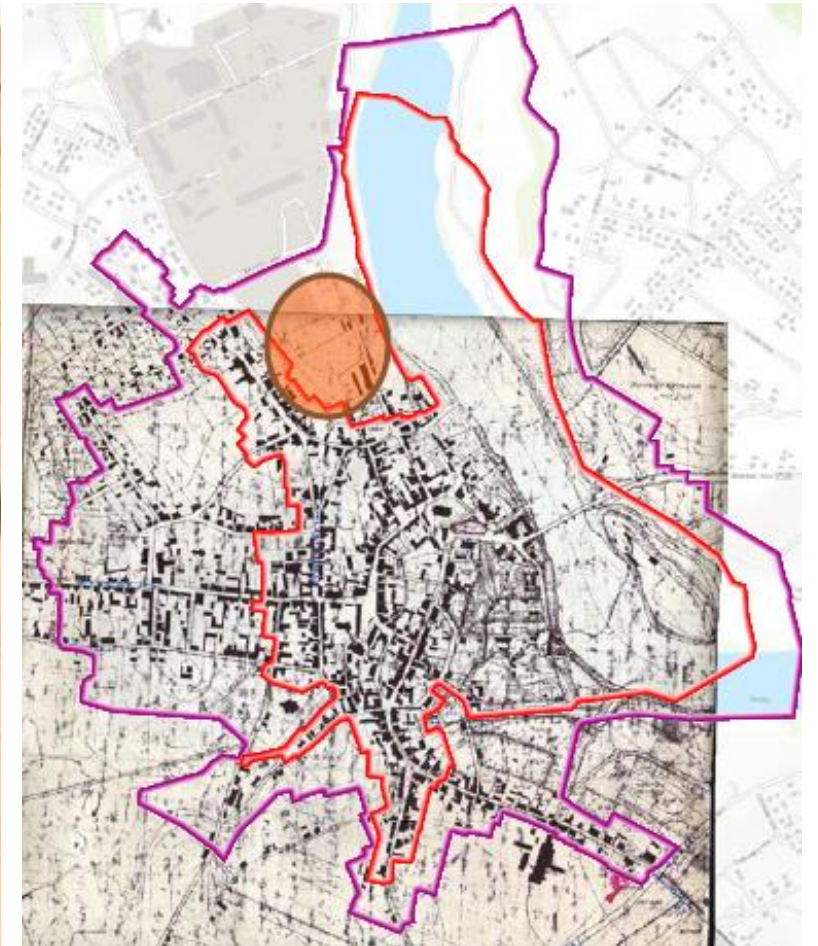
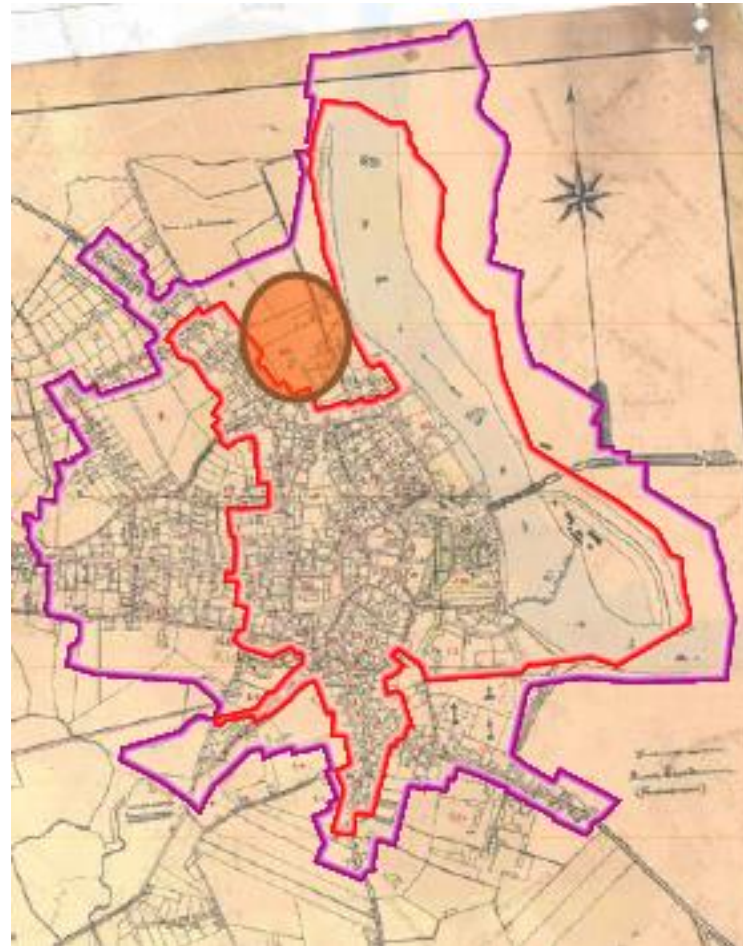
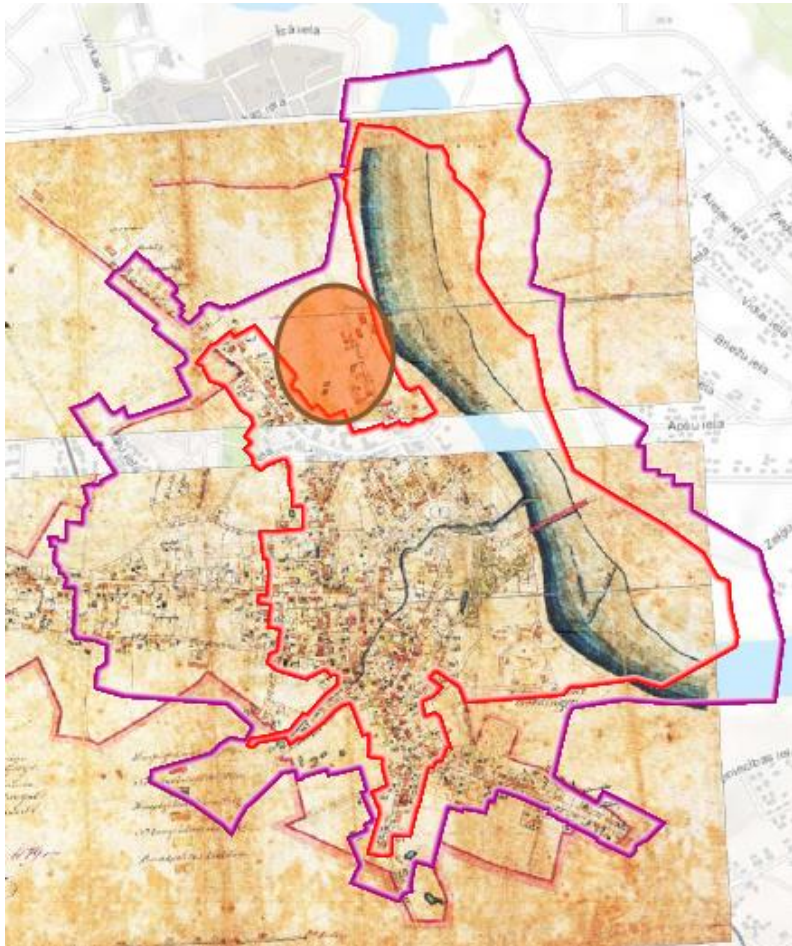
Teritorija vecpilsētas attīstības kontekstā

18. gadsimts

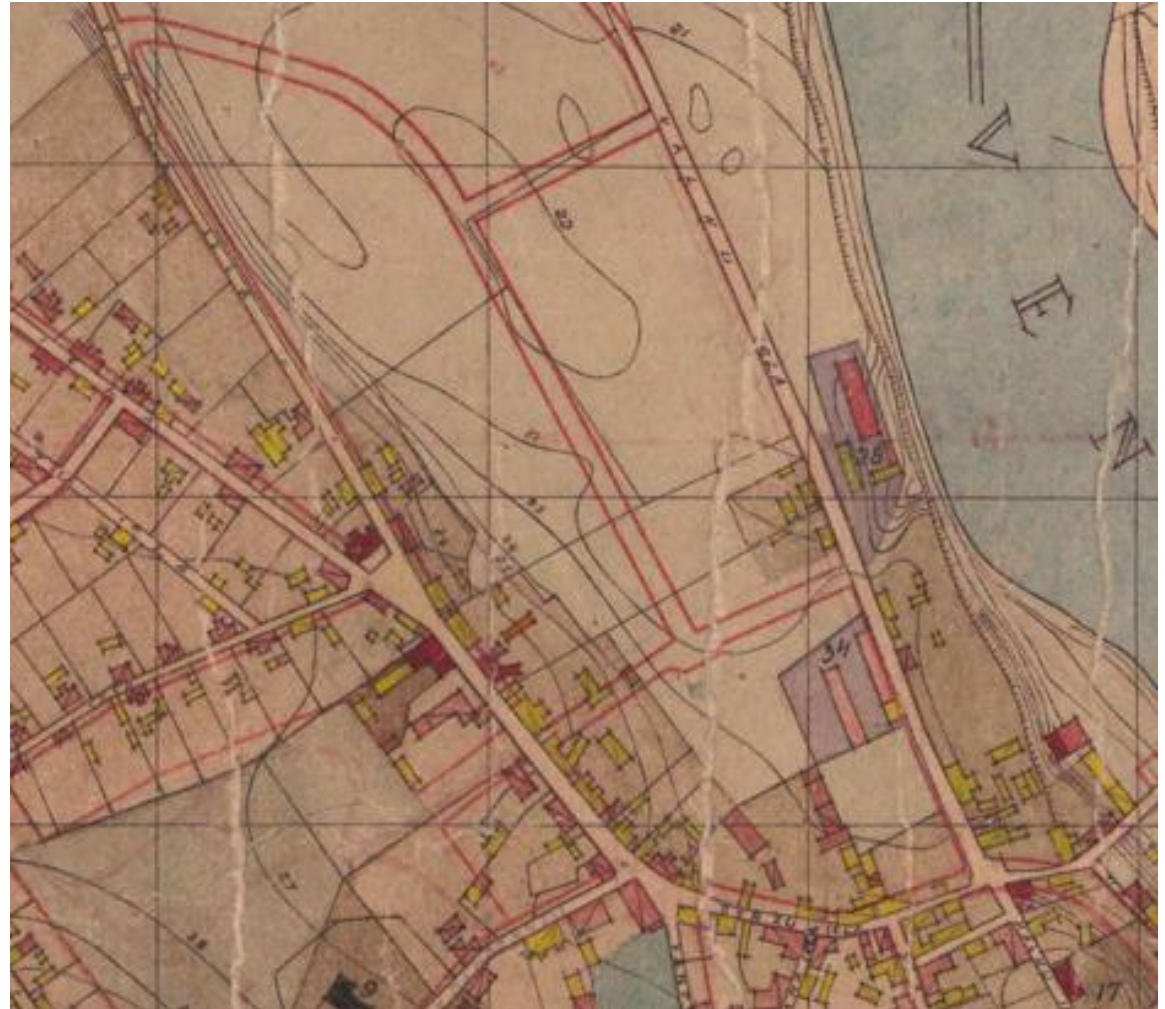


Teritorija vecpilsētas attīstības kontekstā

19.-20. gadsimts

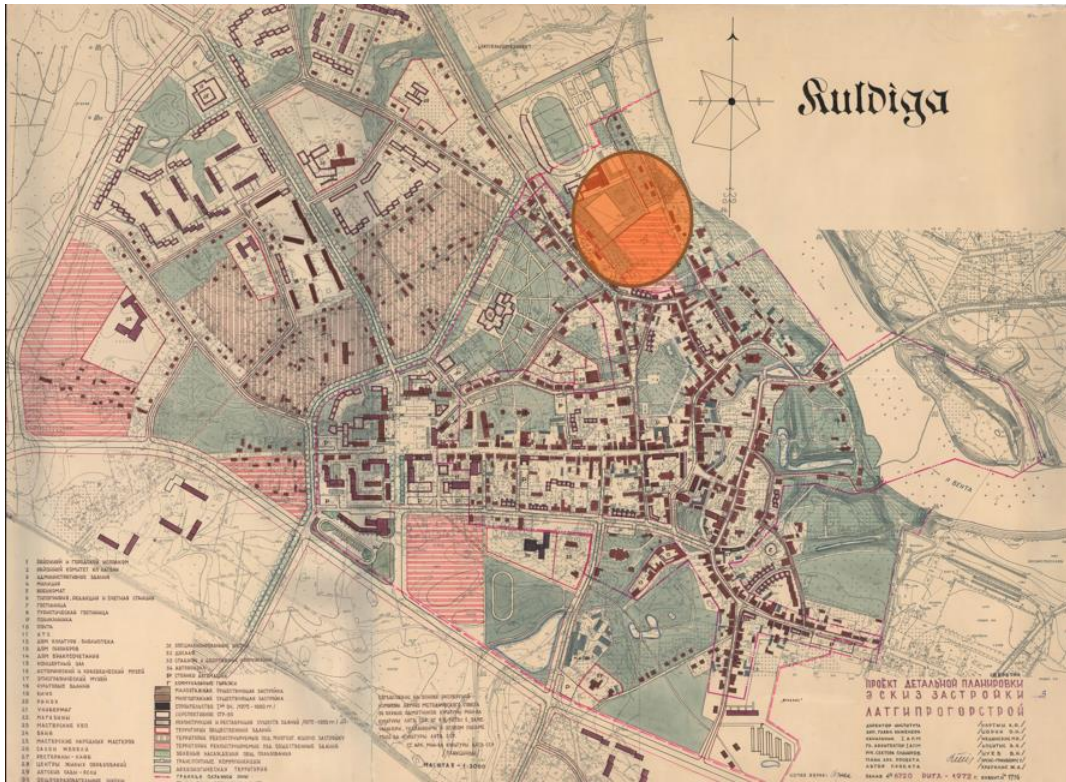


1948. gada pilsētas izbūves ģenerālprojekts

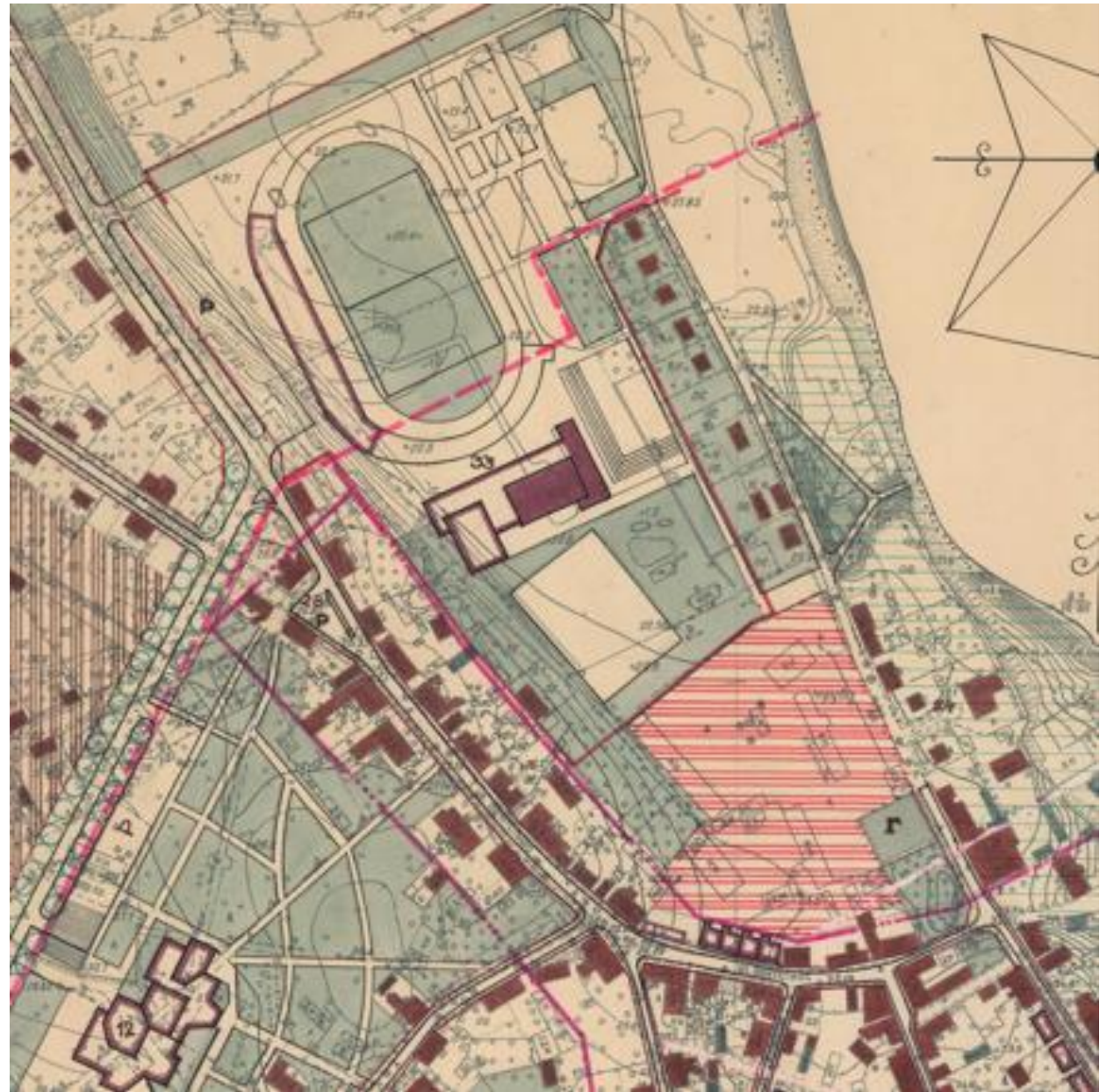


1972. gada pilsētas ģenerālais plāns

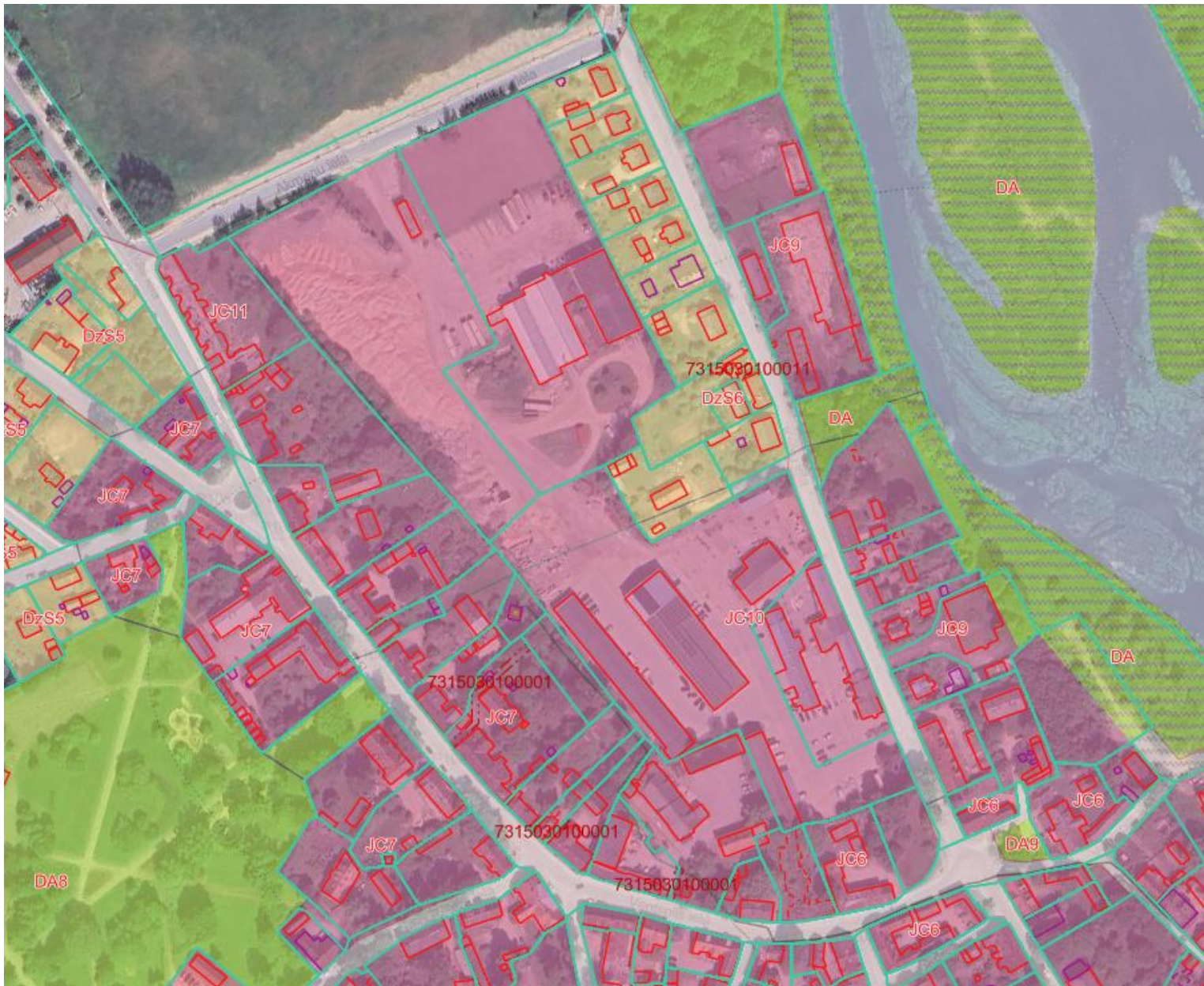




1972. gada pilsētas centrālās daļas detālā plānojuma projekts



Lokālplānojums Kuldīgas vecpilsētai Ventas senleņķā



Augšupēja kvartāla plānošana

bottom-up versus top-down

Kaļķu kvartāla publicitātes foto



KULDĪGAS
NOVADS



Atjaunota degradēta teritorija

Pilsētai pieejama publiskā telpa

Platforma jaunajiem uzņēmējiem (27 uzņēmēji)

100+ darba vietas

150+ kultūras pasākumu (85% bijuši bezmaksas)

Kuldīga Piano festivāls

Starptautiskā rezidenču programma māksliniekiem

3 izstādes un 25 rezidējoši mākslinieki

Brīvā laika pavadīšanas aktivitātes

Sociālās akcijas un bērnu aktivietātes

50 jaunas autostāvvietas, 4 elektroauto uzlādes

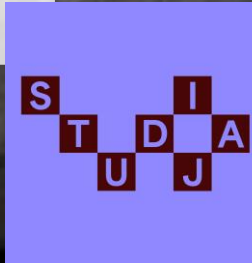
Unikāls tūrisma objekts Baltijas mērogā

LIAA «Eksporta un inovācijas balva»

«Eksportspējīgākais jaunais tūrisma produkts»



Atvērta telpa mūsdienu un tradicionālās kultūras, un mākslas veicināšanai

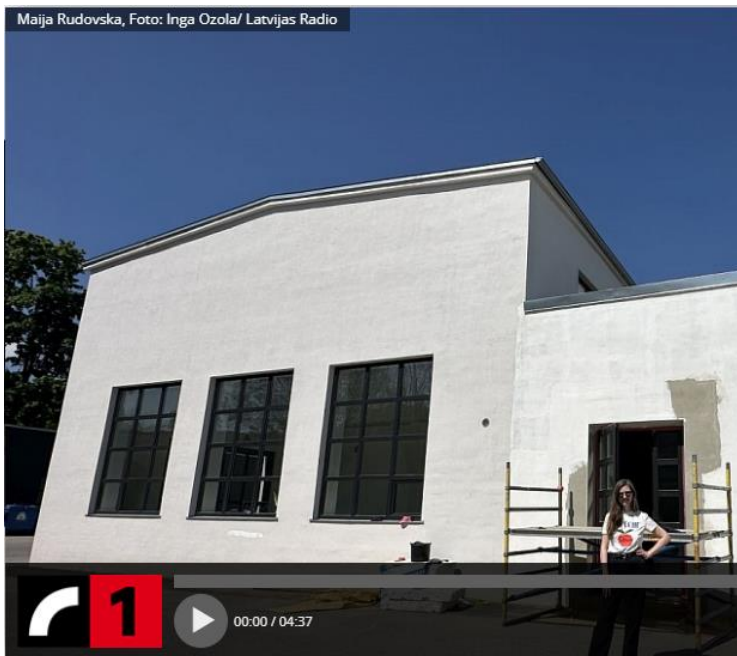


Līdz šim investēti

+2,75 milj.

Renovētas un iznomātas +4000m²
telpas

Maija Rudovska, Foto: Inga Ozola/ Latvijas Radio



Kalķu ielas kvartālā Kuldīgā atklāj jaunu mākslas telpu "Studija"



Svētku tirdziņš Kalķu ielas kvartālā Kuldīgā

Jaunrudē gaidāmi intensīvi nokrišņi un brāzmais vējš

Kalķu ielas kvartāls Kuldīgā trīs gados no degradējošas teritorijas pārtop radošā vietā uzņēmējiem

Dienas ziņas

Pievērs uzmanību – raksts publicēts **pirms 1 gada un 1 mēneša.**

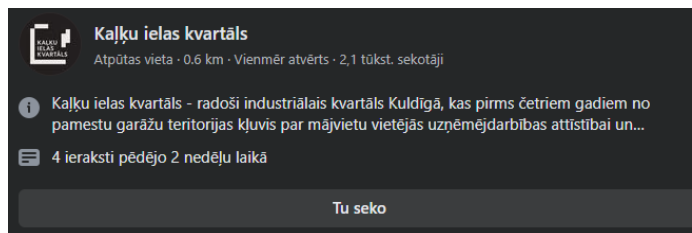
Daļīties:

17. decembris, 2023, 19:25 | Latvijā | Autori: Skrudas televīzija

Aptuveni trīs gadu laikā no vidi degradējošas teritorijas kvartāls Kalķu ielas kvartāls Kuldīgā pārvērties par radošu vietu uzņēmējdarbībai un kultūrai. Šīs nedēļas nogalē te skanēja mūzika, smaržoja gardi ēdieni un dzērieni, un gatavošanās svētkiem sita augstu vilni.

Ideja par nelielu alus darītavu pārauga radošā kvartālā Kuldīgā. Uzņēmēja Toma Egles stāsts

Stiprie stāsti



Sociālo tīklu platformās
sasniedzamība (reach)

2024. gadā pārsniedz 1,5
miljonus cilvēku

Publikācijas vadošajos
nacionālajos medijos

TV3, LSM, DIENA.LV, DELFI.LV,
sasniedz līdz pat 800 000 lielu
auditoriju

Kvartāls kalpo kā
paraugmodelis citu reģionu un
pašvaldību attīstības projektiem

leguvumi Kuldīgai

Novada atpazīstamības celšana

Jaunas darba vietas

Iedzīvotāju ienākuma nodokļa pieaugums

Ekonomiski aktīva teritorija

Vides revitalizācija un labiekārtota publiskā ārtelpa

Attīstīta kultūras telpa (turpinot EKG2027 vīziju)

Investīciju un uzņēmēju piesaiste

Vietējās kopienas iesaiste un stiprināšana

Izglītības un radošo nozaru attīstība

Kultūras mantojuma saglabāšana

Vecpilsētu papildinošs piedāvājums

Tūrisma veicināšana

Piemērs ilgtspējīgai attīstībai



KULDĪGAS
NOVADS

RADOŠĀS PILSĒTAS: PROCESI UN CILVĒKI

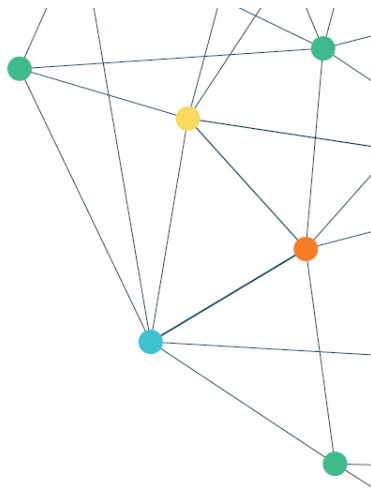
DR. ART. BAIBA TJARVE
DR. SC. SOC. ILONA KUNDA
DR. OEC. IEVA ZEMĪTE

LATVIJAS KULTŪRAS AKADEMĪJA

“Radošas pilsētas spēj labāk piesaistīt talantīgus cilvēkus.”

Piesaistot radošos profesionāļus, mazās pilsētas var nodrošināt savu izaugsmi – spēcīga kopienas un sadarbības sajūta mazās pilsētās rosina radošo profesionāļu iespējas iesaistīties pilsētu attīstībā un ar sava darba un ideju rezultātiem veicināt pilsētu revitalizāciju (*Selada et al., 2012*)

Viens no stratēģiskajiem virzieniem radošo profesionāļu piesaistē mazām pilsētām ir dzīvesstila migrācija un tās veicināšana. Dzīvesstila migrācija nozīmē tādu migrāciju, kas ir saistīta ar indivīdu daļēju vai pilnīgu pārcelšanos uz vietām, kas dažādu apstākļu ietekmē nodrošina augstāku dzīves kvalitāti (*McGarrigle, 2022*).



Pārskatot radošo pilsētu konceptu: tīkli, starpnieki un attīstības virzieni / RePrint (Nr. lzp-2021/1-0588)

“Mazām pilsētām ir iespēja veidot un attīstīt savu ekonomiku ar darbiniekiem, kuri strādā attālināti, tādējādi spējot konkurēt ar lielpilsētām un augsto tehnoloģiju centriem (*Florida & Ozimek, 2021*).”

“Viens no faktoriem, kas ietekmē dzīvesstila migrāciju mazajās pilsētās, ir tīkli. Ar tīkliem tiek saprasta savstarpējā saikne starp cilvēkiem, organizācijām un kopienām, kas veicina sadarbību un atbalsta sistēmu izveidi vietējā mērogā. Šādi tīkli sekmē mazo pilsētu pievilcību radošajiem profesionāļiem, jo tie veicina ideju apmaiņu un profesionālo saikņu veidošanos, kopumā stiprinot vietējās kopienas un ekonomikas attīstību.”

“Mazajās pilsētās tīkli kļūst par vienu no svarīgākajiem faktoriem, kas veicina dzīvesstila migrāciju un veido pievilcīgu vidi radošajiem profesionāļiem un uzņēmējiem. Tīklu esamība palīdz integrēt jaunpieņacējus un radīt labvēlīgus apstākļus koprades procesiem, kas veicina gan vietējo ekonomiku, gan sociālo kapitālu.”



Zurich, Switzerland
Werkstadt Areal

Atkalizmentošana
Apritīgums
Ilgtspēja



Profesionālas komandas un radošo nozaru pārstāvju koprade meklējumos pēc individuālām iezīmēm labās prakses piemēros citviet.



Overpriced Design Studio
prezentācijas attēli



Juliannas pagalms, Liepāja

Priekšstats

Māksla, atvērta telpa, sienu gleznojumi, ekspresija – elementi ar kuriem praksē ir veikta **industriālo teritoriju pielāgošana un kultūras, mākslas telpu radīšana.**



www.kvartalaangars.lv



Tallinas ielas kvartāls, Rīga

Darbs fragmentāri –
izceļot vienu
dominanti, elementu –
neradot vides un
telpas koptēlu, kā arī
sasaisti ar pilsētvidi
plašāk.

Dizains un vīzija

Pēc apdzīvošanas, nevis pirms

Kultūras notikumi

Jaunu telpu atjaunošana

Vienota norāžu sistēma

Labiekārtota publiskā ārtelpa

Teritorijas apzaļumošana

Sakārtota transporta plūsma

Sakārtoti stāvvietu izvietojumi

Uzlabota kvartāla atvērtība

Strukturēta komunikācija un atpazīstamība



KULDĪGAS
NOVADS

Kaļķu kvartāla publicitātes foto, T. Egles prezentācijas informācija



Attēls: M.Dupate

Esošā situācija
2025. gada sākumā

Priekšlikums



Autors: SIJA

**Vienota norāžu, dizaina
konceptcija.**

Mobili risinājumi.



Esošā situācija
2025. gada sākumā

Priekšlikums

Autors: SIJA

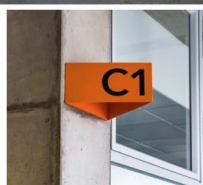
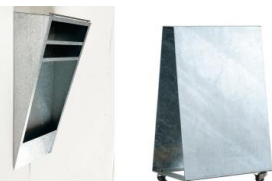
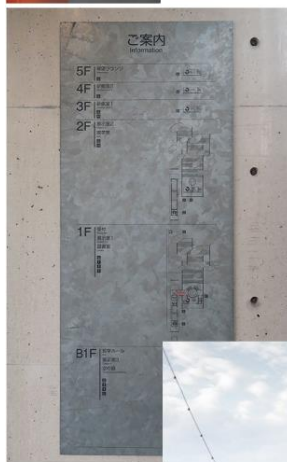
**Vienota norāžu, dizaina
konceptcija.**

Mobili risinājumi.



Vienota, individuāla norāžu sistēma. Iederīga **vecpilsētā** un industriālajā teritorijā.

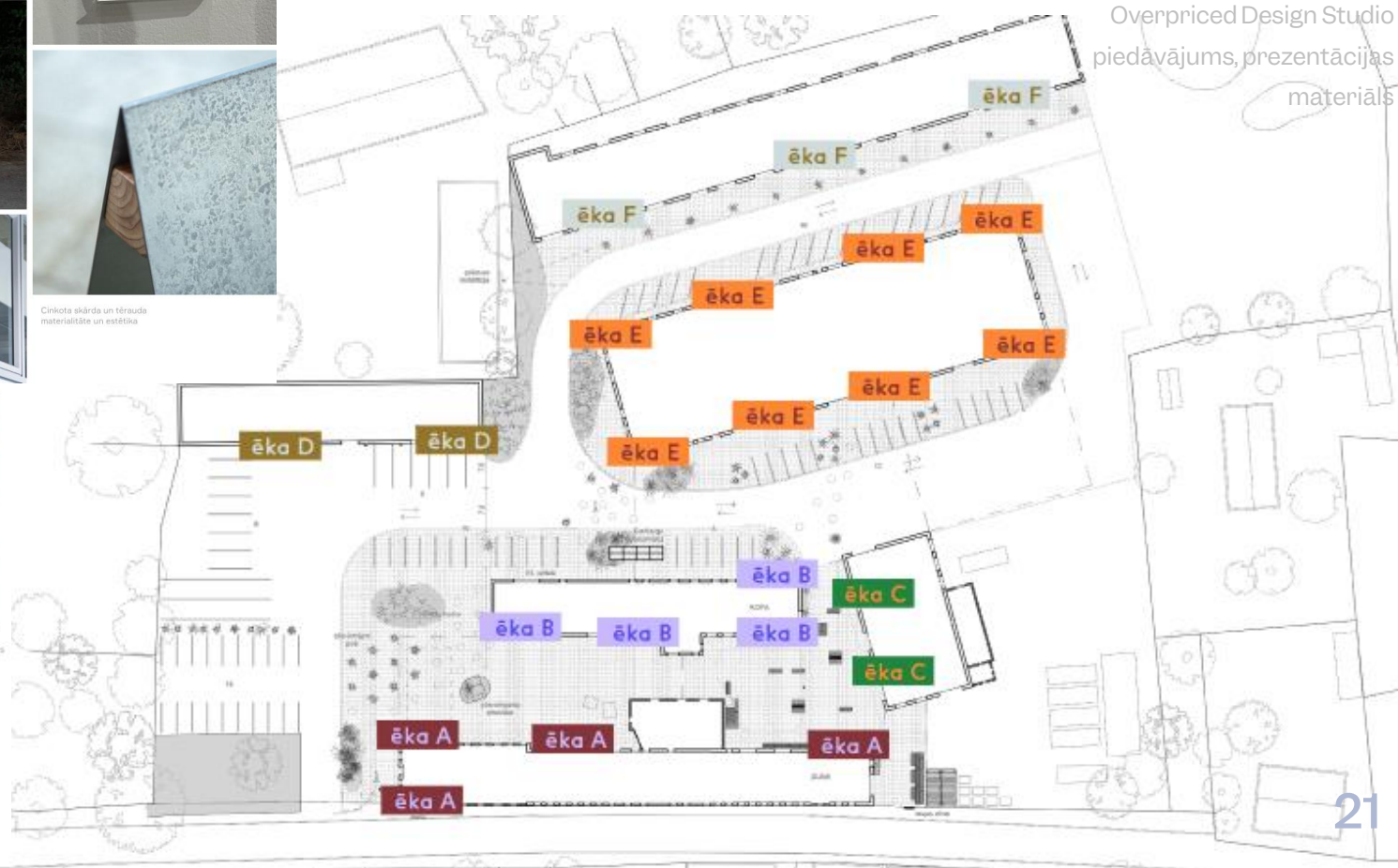
02



Cinkota skārda un tērauda materiāli šīs estētikas



Overpriced Design Studio
piedāvājums, prezentācijas
materiāls



Kristotais norādes uz sienām

Kurā stadijā ?

Profesionāļu
piesaistes
nozīme.

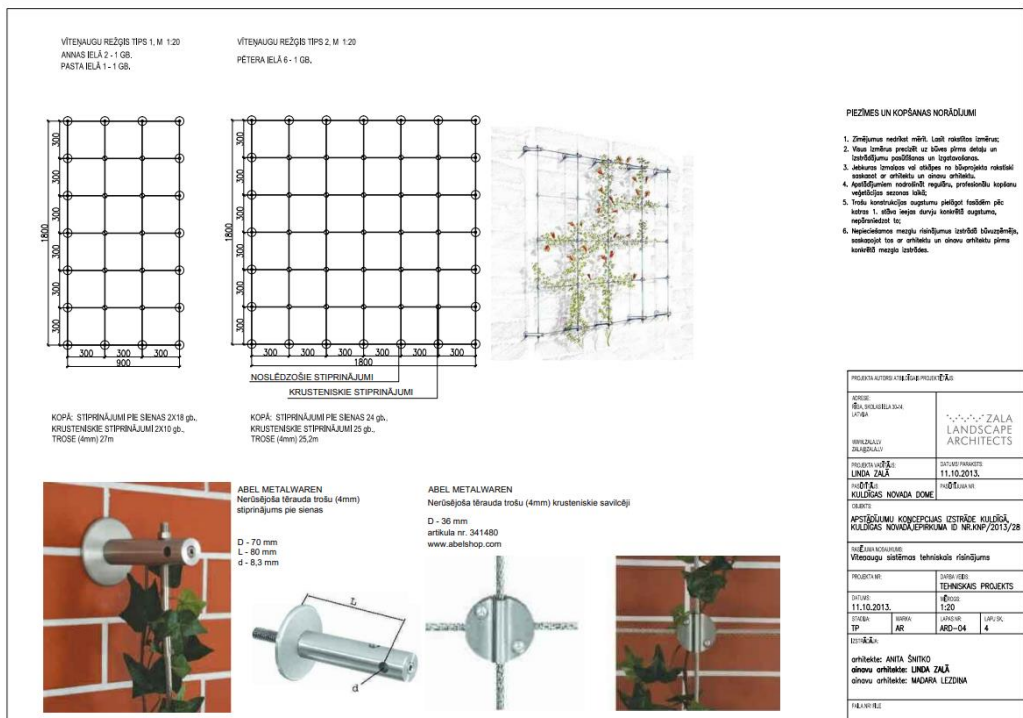
Pirms
uzsākšanas

Procesa
laikā

Pēc tam-
pārdarot

Veidojot sasaisti ar pilsētvides koncepcijām (ietverot elementus vai kopējo sajūtu) tiek radīta vienota, bet unikāla un vidi respektējoša publiskā ārtelpa.

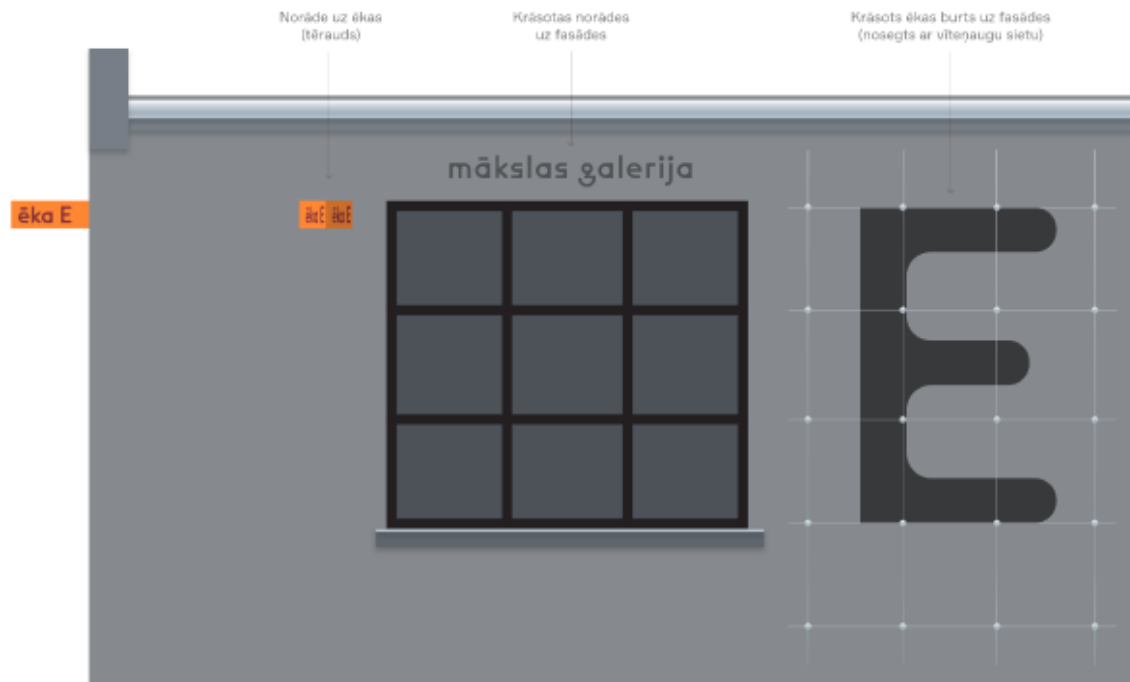
Vecpilsētas apstādījumu koncepcija, Zala landscape architects



Kuldīgas vecpilsētas apstādījumu koncepcija, vītenaugu sistēmas tehniskais risinājums

Vienotas pilsētvides radīšana - izjušana

Overpriced Design Studio



Skice - Kaļķu ielas kvartāla vizuālā noformējuma piedāvājums

Normatīvu piemērošana un efektīva
saimniekošana, attīstība

Atziņas

Klasifikācijas kodu nesaderība – VAN un būvju lietošanas
veidi;

Nav iespēja nepildīt būvnormatīvus!

4. pielikums
Ministru kabineta
2013. gada 30. aprīļa
noteikumiem Nr. 240

(Pielikums MK 12.11.2024. noteikumu Nr. 711 redakcijā)

Teritorijas izmantošanas veidu klasifikators

Pielikums
Ministru kabineta
2018. gada 12. jūnija
noteikumiem Nr. 326

Būvju klasifikācija

Šobrīd ir liels pieprasījums pēc laukaimniecības
mājražošanas produktiem. **Kādu kodu lietot?**

Regulāri mainīga funkcija – no noliktavas uz
koncertzāli, no apartamenta uz studiju un vēlāk
ražošanu. **Mainīga telpu grupās.**



Kaļķu kvartāla publicitātes foto

13	Rūpnieciskā apbūve un teritorijas izmantošana	13001	Vieglās rūpniecības uzņēmumu apbūve	Tekstilizstrādājumu, apģērbu un ādas izstrādājumu ražošanas, pārtikas rūpniecības, mēbeļu ražošanas, poligrāfijas, industriālo un tehnoloģisko parku, kokapstrādes un citu vieglās rūpniecības uzņēmumu (ja tie nerada būtisku piesārņojumu) darbības nodrošināšanai nepieciešamā apbūve un infrastruktūra
		13002	Smagās rūpniecības un pirmapstrādes uzņēmumu apbūve	Metālapstrādes (izmantojot metalurģiskos, ķīmiskos vai elektrolītiskos procesus) un mašīnbūves, derīgo izrakteņu pārstrādes (ārpus derīgo izrakteņu ieguves vietām), gumijas rūpniecības, ādas, koksnes pārstrādes un celulozes ražošanas, būvmateriālu un sanitārtehnisko iekārtu ražošanas, kā arī ķīmiskās rūpniecības uzņēmumu, atkritumu pārstrādes uzņēmumu (ārpus atkritumu apglabāšanas poligoniem) un līdzīgu uzņēmumu (tai skaitā uzņēmumu, kuru darbība var radīt būtisku piesārņojumu) apbūve un infrastruktūra (tai skaitā noliktavas, pievedceļi u. tml.)
		13003	Lauksaimnieciskās ražošanas uzņēmumu apbūve	Lauksaimnieciskās ražošanas un ar to saistīto uzņēmumu apbūve un infrastruktūra, ietverot pārtikas ražošanas uzņēmumus, kokapstrādes uzņēmumus, servisa uzņēmumus, mehāniskās darbnīcas, kaltes, pagrabus, noliktavas, saldētavas, kautuves, siltumnīcu kompleksus,

Klasifikācijas kodu nesaderība – VAN un būvju lietošanas veidi;

Pārtikas ražošanas ēkām nav atsevišķs GLV kods, ir tas pats, kas vieglai un smagai rūpniecībai –
1251 Rūpnieciskās ražošanas ēkas.

58.	1251	Rūpnieciskās ražošanas ēkas; rūpnieciskās ražošanas telpu grupa	Ēkas un telpu grupas, kas tiek izmantotas rūpnieciskai ražošanai, piemēram, rūpnīcas, darbnīcas, fabrikas, kautuves un alus brūži, autoservisi, automazgātavas (nojumes un cita konstruktīvā risinājuma ēkas auto mazgāšanai), veļas mazgātavas, ķīmiskās tīrītavas, katlumājas un koģenerācijas stacijas, slēgto transformatoru apakšstaciju ēkas, sūkņu un kompresoru stacijas, attīrīšanas, filtrēšanas un nostādināšanas staciju ēkas, gāzes regulēšanas, mērīšanas stacijas un savākšanas punkti. Minētās ēkas un telpu grupas, izņemot telpu grupas, kas paredzētas pasūtījumu pieņemšanai vai pakalpojumu sniegšanai tirdzniecības centros u. tml. (kods 1230)
59.	125101	Rūpnieciskās ražošanas ēkas	
60.	12510101	Ražošanas ēkas, kurās lielākās telpas (pēc platības kvadrātmetros) augstums ir līdz 6 m (ieskaitot)	
61.	12510102	Ražošanas ēkas, kurās lielākās telpas (pēc platības kvadrātmetros) augstums ir lielāks par 6 m	
62.	12510103	Katlumājas	
63.	12510104	Elektroenerģijas apgādes ēkas, izņemot transformatoru apakšstaciju ēkas	Ēkas, kuras paredzētas apgādei ar elektroenerģiju, izņemot slēgto transformatoru apakšstaciju ēkas
64.	12510105	Sūkņu un kompresoru staciju ēkas	Sūkņu un kompresoru staciju ēkas, tai skaitā tehnoloģiskās un konteiner-tipa ēkas, kurās izvietoti gāzes pārsūkņēšanas agregāti (kompresori), metanola, dietilēnglikola u. c. sūkņi
65.	12510106	Ūdens attīrīšanas, filtrēšanas un nostādināšanas staciju ēkas	Dzeramā vai tehniskā ūdens attīrīšanas, filtrēšanas un nostādināšanas staciju ēkas
66.	12510107	Slēgto transformatoru apakšstaciju ēkas	Slēgto transformatoru apakšstaciju, sadales un vadības ēkas
67.	12510108	Gāzes regulēšanas stacijas	Tehnoloģiskās un konteiner-tipa ēkas, kurās uzstādītas tehnoloģiskās iekārtas gāzes sagatavošanai padevei gāzes sadales sistēmai (gāzes attīrīšanas, odorizācijas un spiediena pazemināšanas iekārtas)
68.	12510109	Gāzes mērīšanas stacijas	Tehnoloģiskās un konteiner-tipa ēkas, kurās uzstādītas tehnoloģiskās iekārtas gāzes kvalitātes un caurplūdes noteikšanai
69.	12510110	Gāzes savākšanas punkti	Tehnoloģiskās ēkas, kurās uzstādītas gāzes ieguves iekārtas

No Ministru kabineta 2013. gada 30. aprīļa noteikumi Nr. 240 "Vispārīgie teritorijas plānošanas, izmantošanas un apbūves noteikumi"

No Ministru kabineta 2018. gada 12. jūnija noteikumi Nr. 326 "Būvju klasifikācijas noteikumi"

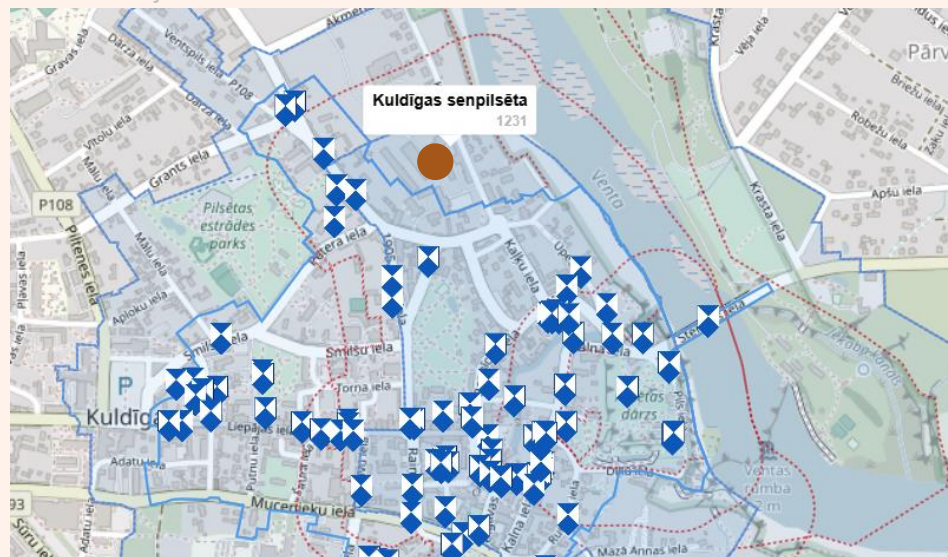
Normatīvu piemērošana un efektīva
saimniekošana, attīstība

Atziņas

Arheoloģijas zona un saskaņošana ar NKMP. Vietējas
nozīmes pilsētbūvniecības piemineklis un rīcību
saskaņošana ar pašvaldību, ne NKMP

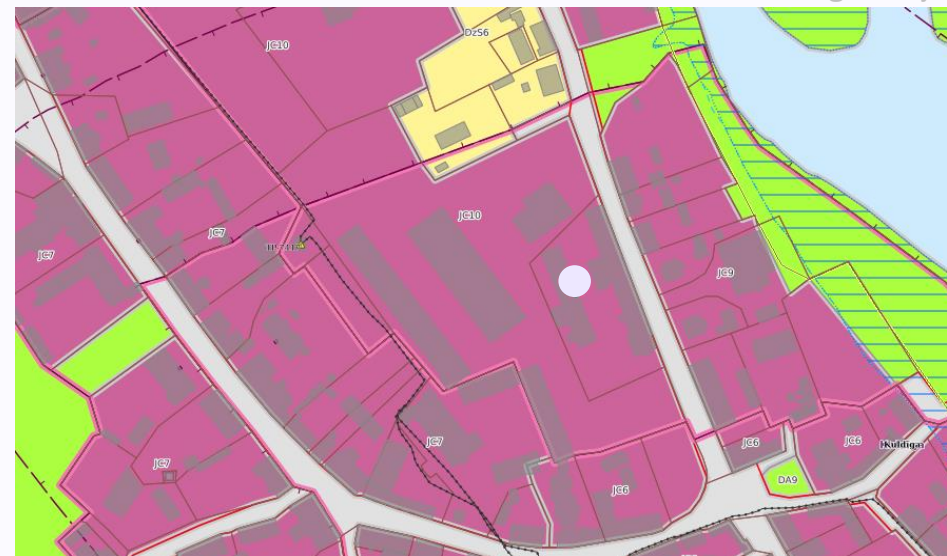
Teritorijas integrācija vecpilsētā

karte.mantojums.lv



Kuldīgas senpilsēta – Valsts nozīmes kultūras piemineklis Nr. 1231
Kuldīgas vēsturiskā centra nomale ar Ventas senleju – Vietējas noz. kult. piemn.
Nr. 9320

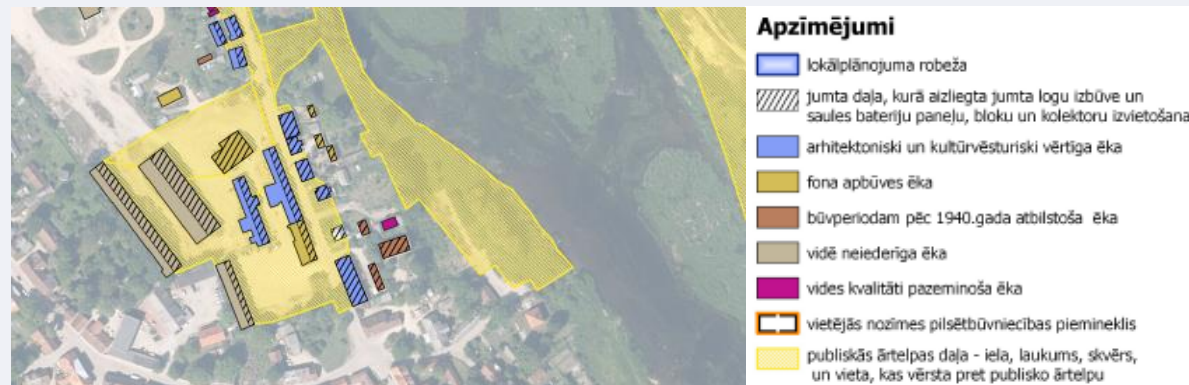
geolatvija.lv



Lokālplānojums Kuldīgas vecpilsētai Ventas senleajā



Attēls: J.Jākobsone



«Lokālpilnoņums Kuldīgas vecpilsētai Ventas senlejā» 4. pielikums

Lai pārplānotu – jāveic izmaiņas Lokālpilnoņumā –
**resursus un laiku prasošs
process**

Izmaiņas – teritorijas integrācija vecpilsētā

Atziņas - ieteikumi



Attēli: J.Jākobsone

ieteikumi?



Iespējams atšķirīgs statuss – kā nosacījumu detalizācija atsevišķās jomās (saules paneļi, inženiertehniskās iekārtas, nojumes, stiklotas mazēkas, amfiteātri, u.c.)

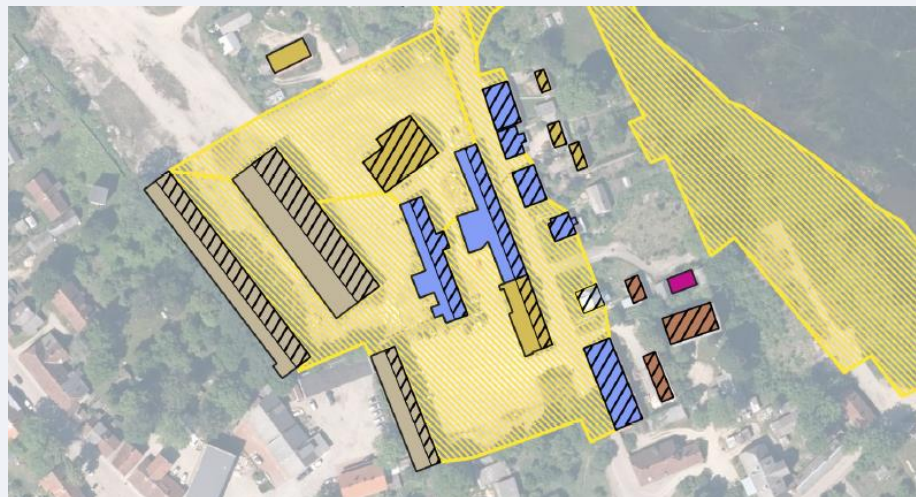
Inženierkomunikāciju un iekārtu projektētāju **neizpratne** par īpašām prasībām, nevēlēšanās piesaistīt risinājumu izstrādei arhitektu, mākslinieku.

vadlīnijas?



Attēli: J. Jākobsone





publiskās ārtelpas daļa - iela, laukums, skvērs,
un vieta, kas vērsta pret publisko ārtelpu

Lokālplānojuma «Lokālplānojums Kuldīgas
vecpilsētai Ventas senlejā» 4. pielikums

Respektīvi, sabiedrības (jeb neierobežota personu loka) intereses ir bijušas noteicošās, lai kādu teritoriju apzināti padarītu par vispārpieejamu.

Lai kādu teritoriju uzskatītu par publisku ārtelpu, tai jau **sākotnēji tādai ir jābūt domātai un jāatbilst kritērijiem:**

- 1) sabiedrībai pieejama teritorija;
- 2) nodota publiskai lietošanai;
- 3) neatkarīgi no īpašuma publiskas vai privātas piederības.

... «Ja kāds dārzs, parks vai pasāža nav iecerēta kā publiski pieejama, tad apstākļi, ka kāda persona no ārpusē tomēr attiecīgajā teritorijā faktiski var iekļūt, **nemaina tās statusu** noteikumu Ministru kabineta 2013.gada 30.aprīļa noteikumu Nr. 240 „Vispārīgie teritorijas plānošanas, izmantošanas un apbūves noteikumi” un līdz ar to arī Ministru kabineta 2017.gada 9.maija **noteikumu** Nr. 253 „Atsevišķu inženierbūvju būvnoteikumi” **izpratnē.**

To nosaka apstākļi, ka teritorijas nodošanai publiskai lietošanai ir jābūt apzinātai.»



Ražošanas, dzīvošanas un publisko aktivitāšu
kopā pastāvēšana



Galvenās atziņas

- 3.1. valsts un vietējās nozīmes pilsēt būvniecības pieminekļi saglabā esošo pilsēt būvniecisko raksturu - plānojumu un telpisko struktūru, ielu tīklu; apbūves kopējo mērogu, zemes gabalu apbūves paņēmienus, perspektīvas, skatus un siluetu; arhitektūras tradīcijas un kolorītu, oriģinālo substanci un amatnieciskās tradīcijas; autentiskumu, fasāžu apdari, mākslinieciskās un arhitektūras detaļas – apmales, portālus, durvju vērtnes, vējrādītājus u. tml.; jumtu segumu materiālus; ielu, laukumu un pagalmu segumus; mākslinieciski vērtīgas vides arhitektūras detaļas – laternas, solus, stabus u. tml.;
- 3.2. apstādījumi elementus saglabā un tālāk attīsta tiktāl, ciktāl tie ļauj vislabāk uztvert pilsētas apbūvi un ainavu;
- 3.3. vēsturiskās ēkās saglabā oriģinālo un autentisko substanci, ņemot vērā arī vēlāka laika uzslāņojumus. Ēku atjaunošanas risinājumus veido tradicionālus un saskaņā ar ēkas arhitektūru. Saglabā vēsturisko ēku un līdz šim realizēto vēsturisko ēku kopiju ārējā veidola īpatnības, ko nosaka to mērogs, proporcijas, stils, apdares materiāls, krāsojums un detaļas;
- 3.4. jaunus elementus veido harmoniski to turpinot pilsētas plānojumā, apbūvē un funkcijā, lai neizjauktu valsts un vietējās nozīmes pilsēt būvniecības pieminekļa viengabalainību;
- 3.5. jaunas ēkas būvē tās harmoniski iekļaujot esošajā pilsētvidē un respektējot vēsturiskās apbūves klātesamību, kā arī lietojot tradicionālu ēku novietojumu, būvapjomu un ēkas būvmasu savstarpējās proporcijas, apdares materiālus un fasādes kompozīciju – detaļu izvietojumu, proporciju, vienlaicīgi izvēloties mūsdienīgu arhitektūras elementu detalizāciju, kas niansēti ļauj nolasīt ēkas būvperiodu, izvairoties no jaunu kopiju radīšanas;

Pasaule un tehnoloģijas attīstās un nosacījumi vairāk vēršami uz vērtību saglabāšanu un kopainu, vizuālo un funkcionālo ietekmi, ne detalizētu risināmo problēmu aprakstu, piemēram, satelītantenā, siltumsūkņi, saules paneļi, roboti – piegādes veids.

Pastāv normatīvu salāgošanas neiespējamība straujās mainības dēļ, reaģējot uz situācijām, piemēram, būvniecības un stabili ilgtermiņā nodrošināt vērtību saglabāšanu - pieminekļu aizsardzības jomā.

Noteikumu teleoloģiskā lasīšanas

metode – **ne**

gramatiskā!

Nevis pēc burta un gramatikas, bet

gan pēc **mērķa un**

būtības!

No detaļām **UZ**

vispārīgo!



Dr. arch. **Jana Jākobsone**, Kuldīgas novada būvvaldes vadītāja,
UNESCO Pasaules mantojuma vietas «Kuldīgas vecpilsēta»
pārvaldniece, ICOMOS Latvija eksperte

Mg. geogr. **Kaspars Rasa**, Kuldīgas attīstības aģentūras
vadītājas vietnieks

Paldies par uzmanību!



Līdzfinansē
Eiropas Savienība



Nacionālais
attīstības plāns



Viedās administrācijas un
reģionālās attīstības
ministrija

Seminārs notiek Ministrijas īstenotā Eiropas Savienības kohēzijas politikas programmas 2021.–2027. gadam 5.1.1. specifiskā atbalsta mērķa “Vietējās teritorijas integrētās sociālās, ekonomiskās un vides attīstības un kultūras mantojuma, tūrisma un drošības veicināšana pilsētu funkcionālajās teritorijās” 5.1.1.2. pasākuma projekta Nr. 5.1.1.2/1/23/1/001 “Pašvaldību un plānošanas reģionu kapacitātes uzlabošana” ietvaros.