



ILGTSPĒJĪGA ZEMES RESURSU
UN AINAVU PĀRVALDĪBA

Projekts Nr.

VPP-VARAM-ITAZRI-2020/1-0002



Ainavu raksturošana Latvijā. Ainavu areāli

LLU pētnieku grupa:

PhD S.Bell Dr.arch. A.Ziemeļniece

Dr.arch. D.Skujāne Dr.arch. U.Īle

Dr.arch. N.Ņitavska Dr.arch. M.Markova

Dr.oec. I.Stokmane Mg.arch. I.Lāčauniece

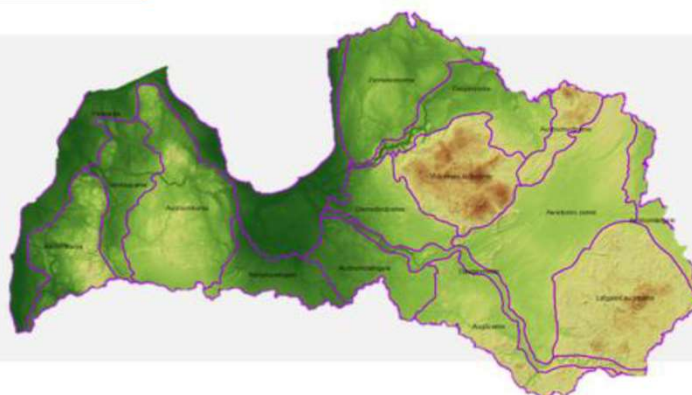
Dr.arch. K.Vugule Mg.arch. A.Spāģe

Ainavu telpisko vienību līmeņi Latvijā

Ainava nozīmē teritoriju tādā nozīmē, kā to **uztver cilvēki**, un kas ir izveidojusies dabas un/vai cilvēku darbības un mijiedarbības rezultātā. *(Eiropas Ainavu konvencija)*

Nepieciešamība pēc ainavu telpiskām vienībām, kur cilvēks skaidri vizuāli var nolasīt to atšķirības vienai no otras. **Ainavu areāli**

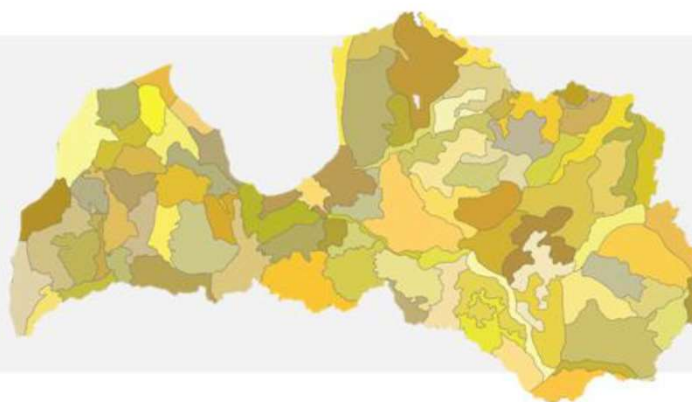
AINAVZEMES



(pēc K.Ramana, V.Zelča, V.Šteina (precizēts))

Iedalījuma galvenie kritēriji ir reljefa lielformas un teritorijas gar lielākajām upēm un jūru, kas veido ainavas uztveres fonu, uz kura tālāk vērojamas lokālas atšķirības zemākajos līmeņos

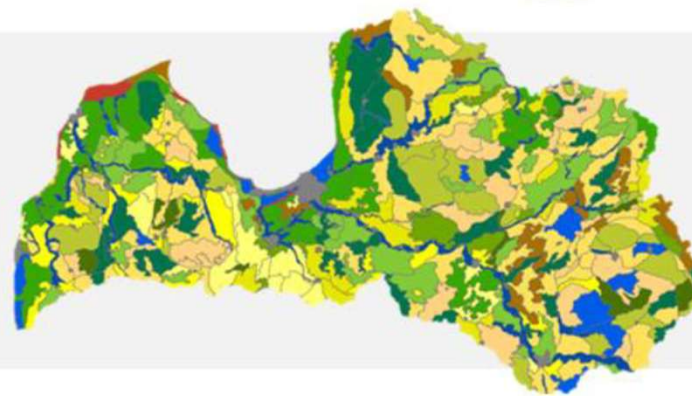
AINAVAPVIDI



(pēc K.Ramana, V.Zelča, V.Šteina (precizēts))

Ainavzemju detālāks iedalījums, kur galvenie kritēriji ir noteicošais reljefa un ainavsegas raksturs saistībā ar konkrētā apvidus vietu vai objektu nosaukumiem, kas veido apvidu atpazīstošu ainavas uztveri

AINAVU AREĀLI



(projekts LandLat4Pol)

Ainavu apvidu detālāks iedalījums, kur galvenais kritērijs ir cilvēka uztveres mērogs, kurā viņš skaidri uztver konkrētā areāla vizuālo atšķirību no blakus esošajiem

Ainavu areāli

Ainavu areāls ir zemākā telpiskā vienība, kuru cilvēks sāk spēt aptvert un saprast, un uztver kā vizuāli atšķirīgu no blakus esošā areāla.

Ainavu areālu robežas noteiktas pēc ainavas telpiskās uztveres principos balstītas metodikas un lauka pētījumiem.

Ainavu areālu praktiskais pielietojums:

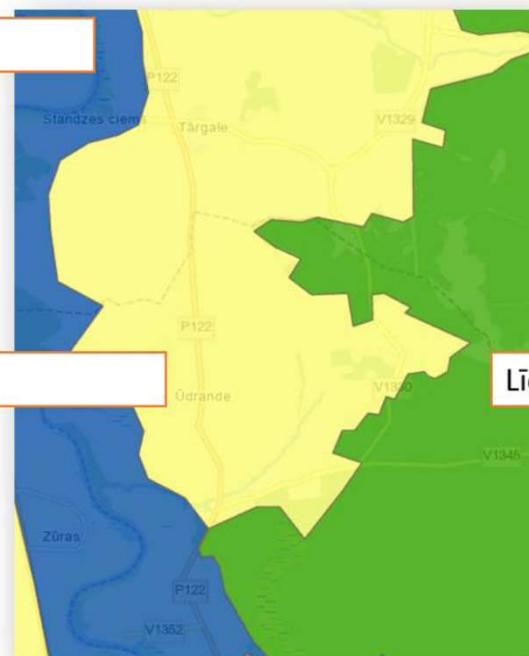
- Ainavu areālu robežas var izmantot tematisko plānu izstrādē poligonu robežu veidošanai, piemēram ainaviski vērtīgu teritoriju tematiskajā plānā*



Upju ainava



Līdzenumu agrārā ainava



Līdzenumu meža ainava



Ainavu areāli un ainavu rakstura tipi

Ainavu areālu veido ainavas rakstura tips + specifiskās ainavas iezīmes (kultūrvēsturiskie objekti, bioloģiski daudzveidīgas mežu teritorijas, urbanizācijas ietekme u.c.)

Līdzenumu ainavas

Agrārās ainavas



Viļņota reljefa ainavas

Agrārās ainavas



Pauguraiņu ainavas

Meža ainavas



Ūdens un citas ainavas

Upju ainavas



Meža ainavas



Meža ainavas



Agrārā mozaīkainava



Ezeru ainavas



Agrārā mozaīkainava



Agrārā mozaīkainava



Meža mozaīkainava



Purvu ainavas



Meža mozaīkainava

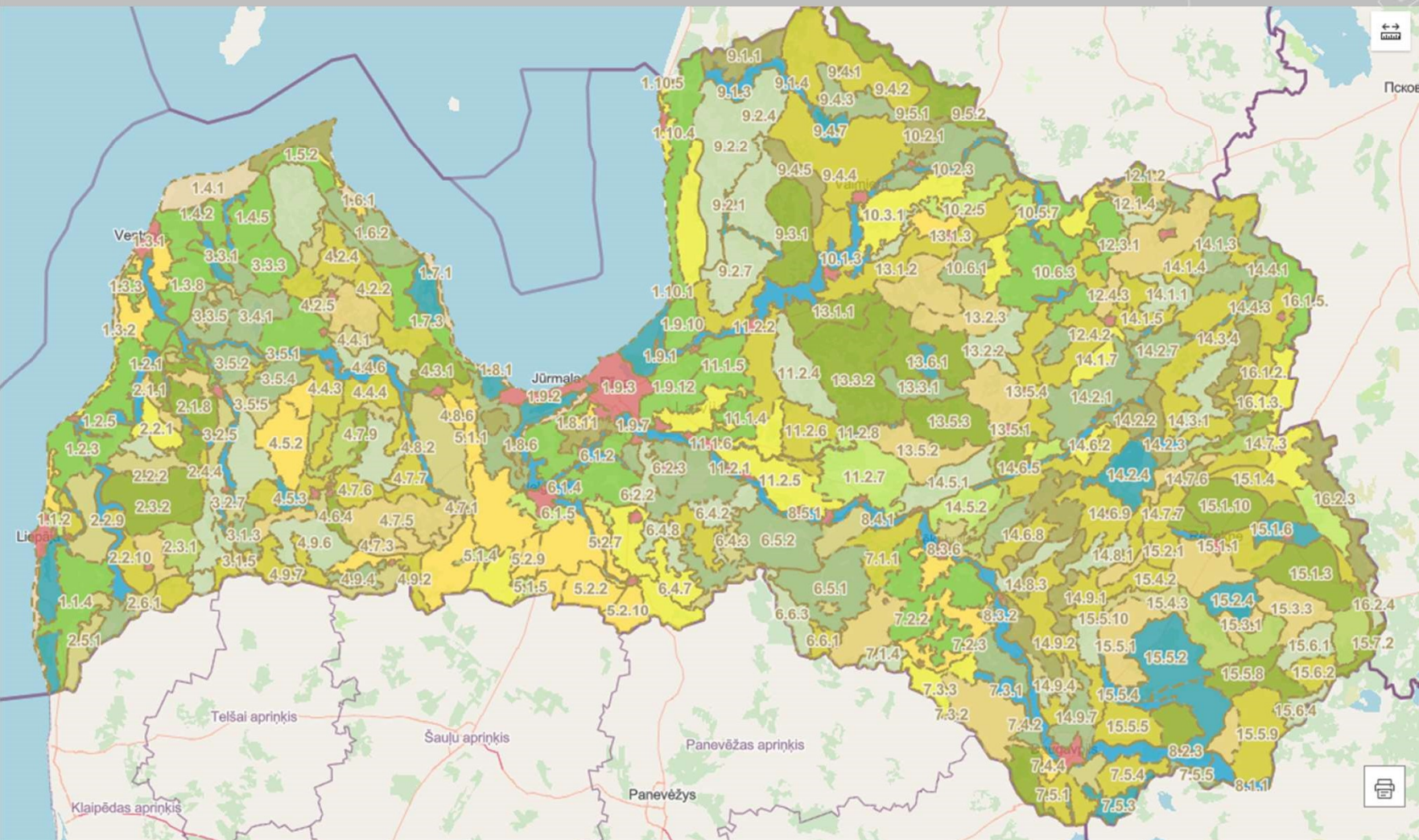


Meža mozaīkainava



Kāpu ainavas





Ainavu areālu tipi

Urbānā ainava

- Urbānā ainava (Pilsēta)

Meža ainava

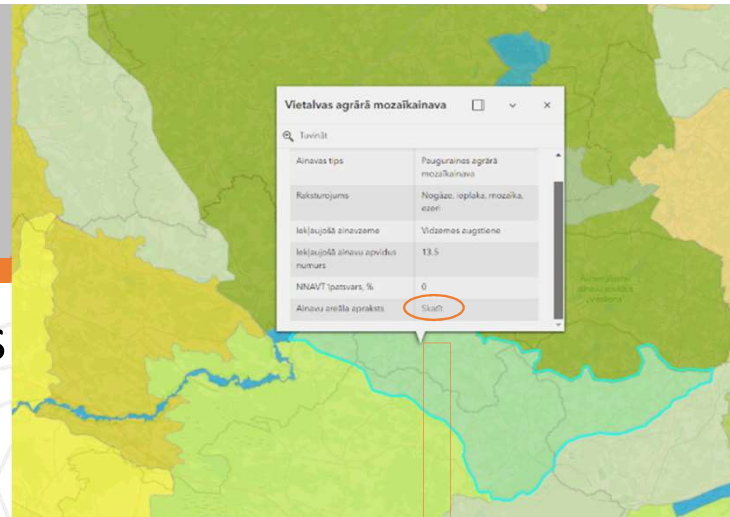
- Līdzenumu meža ainava
- Līdzenumu meža mozaīkainava
- Viļņota reljefa meža ainava
- Viļņota reljefa meža mozaīkainava
- Pauguraines meža ainava
- Pauguraines meža mozaīkainava

Agrārā ainava

- Līdzenumu agrārā ainava
- Līdzenumu agrārā mozaīkainava
- Viļņota reljefa agrārā ainava
- Viļņota reljefa agrārā mozaīkainava
- Pauguraines agrārā mozaīkainava
- Purvu ainava
- Kāpu ainava
- Upju ainava
- Ezeru ainava

Ainavu areālu apraksti

Katrai ainavu vienībai digitālajā ainavu atlantā piesaistīts informatīvs logs ar ainavu areāla aprakstu:



Sabiedrības izglītošana
Tūrisma attīstības plānošana
Vienota datu bāze ainavu raksturošanai

- Ainavas raksturs (ainavas rakstura tips + specifiskās iezīmes)
- Ainavas funkcijas un vērtības
- Ainavas uztveres raksturojums

Teritoriju plānojumu un tematisko plānu izstrādei

- Jūtīgums / attīstības iespējas
- Ainavu kvalitātes mērķi

Ainavu areālu aprakstu praktiskais pielietojums:

- Teritoriju plānojumos un tematiskajos plānos – vispārīgai ainavu raksturošanai; iespējamo attīstības virzienu noteikšanai; nosacījumu izvērtēšanai, pie kuriem iespējams īstenot attīstības virzienus ar lielāku ietekmi uz ainavu

Ainavu areālu apraksti

4.3.3.
Ainavu funkcionāli

Talsu paugurmasīva ainava
Ainavu funkcionāli: aizsargāt un atjaunot

Austrumkurša, Talsu – Tukuma pauguraine
Ainavu funkcionāli: aizsargāt un atjaunot

Vīļņota rejfeta agrārā mozaikainava
Ainavu funkcionāli




Galvenie raksturlielumi

- Īpaši aizsargājamas dabas teritorijas, NATURA 2000 teritorijas
- Pauguraine
- Jūdzami meža teritorijas, kas mēģin ar lauksaimniecības zemēm
- Vismāks, reliģiozas būves
- Pļāvēji, baznīcas, mājas, kulta vietas, kapaakmeņi, senkapji
- Vertikālā infrastruktūra (sakaņu torņi, skursteņi, skenētortāji)

Atrahšanās vietu orientieri

Teritorija atrodas Austrumkuršā, starp autoceļiem A10 Rīga – Ventspils un Sīkta – Talsi, Talsu paugurmasīvē, kurā iekļaujas dabas parks "Talsu pauguraine".

Ainavas raksturojums

Teritorijā dominē paugurains rejfēls un vairākiem nelieliem, bet dažiem apmēriem, kur ainava ar sūstīnoki pāriem un tālām skatēm, kas noslēdzas ar meža sūstīnoki, veido ātrahšanās teritorijas. Lauksaimniecības zemēs izdibēdas izskaidas vietas, kas iekļaujas cilvēku veidotos apstādījumos, augļu kokos, kopā veidojot daudzveidīgu ainavas raksturu. Dabas parks "Talsu pauguraine" teritorijā sastopami augstvērtīgi biotopi un lielu īpaši aizsargājamo sūstīnoki un dīķu sistēmas. Tā iekļaujas NATURA 2000 teritorija sarakstā. Dabam parka apstādīto atrodas vairāki kultūras pieminekļi: kapaakmeņi, senkapji, pļāvēji, kulta vietas, Narmūdas luterāņu baznīca un Narmūdas ar parku. Mozaikainava atsevišķi vietās bagātina valsts nozīmes dabas pieminekļi: dīķoņi (jozi, egle, dīķakšbandi, oši).

Ainavas uztvere

Ainava vīrtēm nozīdās ar tālām skatu līnijām un vārdīgi ierobežotām skatu līnijām, ko ierobežo koku grupas, izolat atsevišķus elementus. Teritorijā skats kopumā raksturojama kā klusa, bet vienlaikus mairīga, jo atsevišķās zonās pārvietojas automašīnas, kas uz mīnī radītu nelielu troksni.



Ainavas funkcija

Lauksaimniecības zemju ainava savstarpīgi mējas ar meža teritorijām, plūvām, veidojot mozaikainavas raksturu.

Dabiskums

Dorņveļāki lauksaimniecības zemes, vietas un meža teritorijas. Ainava raksturojama kā daudzveidīga, uzturta ar tālām skatpunktiem, dabiskām plūvām.

Tipiskums un unikālitate

Unikālā mozaikainava, kurā ietver nozīmīgus īpaši aizsargājamas dabas elementus, sūstīnoki un kultūras pieminekļus, kas izvietoti paugurmasīvē.

Ainavas vērtības

Dabiskās. Dabas parks "Talsu pauguraine", NATURA 2000 un valsts nozīmes dabas pieminekļi: dīķoņi (jozi, egle, dīķakšbandi, oši). Viena no Zemkopības ministrijas dabas apstādīto dīķu daudzveidīgākajiem apstādīto. Ainavai īpaši teritorija.

Virtuālās. Kultūras pieminekļu apbūve un parku teritorijas: Krūmelu viduslaiku kapaakmeņi (Elika kapi), Kūlu viduslaiku kapaakmeņi, Mīžu kalns – pļāvējs, Vecumala senkapji, Vārņkalns (Lipurkalns) – kulta vieta, Dzīļeju senkapji, Lejāsūdu viduslaiku kapaakmeņi (Zviedru kapi), Lejāsūdu senkapji, Zārkalu senkapji, Kārņkalns – pļāvējs, Kū senkapji, Zviedru kapi, Kapurkalns – senkapji, Mēlles pļāvējs ar apmetni, Mēlles Elika kalns – kulta vieta, Kalneru kapi, Rūstieku Elika kalns – kulta vieta, Straupes pļāvējs, Mīļeju senkapji (Kapeņu kapi), Gulbenes Svētavots – kulta vieta, Luksienē Narmūdas luterāņu baznīca, Narmūda ar parku.

Zinātniskās. Augstvērtīgas tālās skatu līnijas, kas robežojas ar meža masīviem pie horizonta, veidojot gleznainā, dīķu, dīķakšbandi, ošus.



Ietekmes uz ainavu / ainavas piemērošana potenciāliem ierobežojumiem

Potenciāli teritorijas atbilstības scenāriji	Ainavas jutīgums					
	Augstākā jutīgums	↔	Zemākā jutīgums			
Lauksaimniecības zemju izveide, intensifikācija, lauksaimnieciskā ražošana	Raksturojums Ainavas ir jūtīgas pret lauksaimniecības intensifikāciju, īpaši maziem lauki ir jūtīgāki pret intensīvu lauksaimniecisko ražošanu. Ietekumi Nepastāvot agrāri ainavas proporcija, saglabot mežu, lai nodrošinātu mozaikainavas raksturu. Identificēt teritorijas, kurās apdraudz ainavas vizuālo noskaigāšanu. Apmērīt un saglabāt skatus no ainavām skatpunktiem un simboliskām vietām, kā arī skatus uz ainavai ietekmīgām objektām.	5	4	3	2	1
Apmērošana (lauksaimniecībā neizmantojamo zemju apmērošana), jaunu mežu masveida izveide	Raksturojums Agrārās ainavas, kurās atrodas īpaši augstvērtīgas meikonas lauksaimniecības zemes, ir jūtīgas pret apmērošanu. Ietekumi Saglabāt tālās un plašas skatus no ceļiem, saglabāt skatus uz estētiski pievilcīgu ainavas elementiem, veidot dabisku mežmalu, veidojot apmēroto platību ainavas teritorijā. Apmērīt teritorijas, kas var kalpot kā savstarpēji koridori aizsargātā infrastruktūrā. Iztīrīt visus koku sūstīnoki vietās apstādījumos.	5	4	3	2	1
Apbūve (māzstāvu dzīvokļu apbūve un maģi ražošanas objekti) atbilstība	Raksturojums Augsta jūtība visām lāda tipa ainavām. Jūtīgākā pret izmaiņām, veidojot jaunus apbūves teritorijas, ir ainava, kur meža nagabāli ir izolat ar masu mairīga. Ietekumi Neatstāt vienlaikus apbūvi ainavās ar izteiksmīgu rejfēlu un tālām skatu līnijām, kas labi redzams no ceļiem. Maza mēroga apbūve ar kompaktu teritoriju struktūru un daudzveidīgu ainavas segumu apbūves mairīga un raksturu nosauktā atbilstoši ainavas par amēriem, nepārsniedzot apbūves domināšanu, kā arī saglabājot daudzveidīgu ainavas segumu. Ainavās ar lielu ainavas nodarbošību, izolu ainavas vizuālo / scēnisko kvalitāti, kā arī ainavas, kas ir apbūvēto vietu skatu panorāmas neatņemama sastāvdaļa, neatstāt vienlaikus apbūvi vai dominātojas apbūves elementus. Nepārsniedzot vienlaikus apbūves veidošanu gar ceļiem, īpaši gar aizsargājamiem ceļiem. Ainavas ar	5	4	3	2	1

Tūrisma un rekreācijas infrastruktūras (īpaši tūrisma un rekreācijas centri, kempingi, vienu nakti) atbilstība un plāsmas ar sezonālu raksturu	5	4	3	2	1	
	Raksturojums Mozaikainavas ar izteiksmīgu rejfēlu, kas raksturo pamatās veido intensīvas lauksaimniecības teritorijas un meža teritorijas, kurās ir izvietojas nacionālas un reģionālas vietas nozīmes pieminekļi, kā arī daudzas teritorijas iekļaujas īpaši aizsargājamas teritorijas, ir vārdīgi jūtīgas pret tūrisma un rekreācijas atbilstību vai tūrisma plāsmas pielāgošanu, kas izmanto esošās tūrisma raksturošas, veidojot, kā arī citas tūrisma infrastruktūras piedāvātājas iespējas. Ietekumi Antropogēnā spiediena uz ainavām ierobežošana. Nepieciešams padēt (mācību starp tūrisma atbilstību un šo ainavu saglabāšanu. Attīstīt tūrisma objektus sagādājot veidi, lai kontrolētu autostāvvietu un ierobežotu mēģināmu nevēlamajās vietās. Koncentrēt pakalpojumu zonu izvietojuma teritorijā, kurās jau ir cita veida ēkas vai objekti, un ierobežot to izvietojumu maršrutos ar ainavisku vērtību. Aizsargājamas dabas teritorijas un kultūrvēsturiskos objektus un to apstādīto izvērtēt teritorijas kapacitāti un tālruna infrastruktūras izveidojuma atbilstību pret aizsargājamiem dabas objektiem.	5	4	3	2	1
Potenciāli dabas teritoriju un vērtību aizsardzība	Raksturojums Dažā teritorijas iekļaujas īpaši aizsargājama teritorija, kas ietekmē apstādīto ainavas potenciālu un īpaši saimnieciskā darbības veikšana. Ietekumi Nostiprināt reģionam raksturīgus un īpaši kultūrvēsturiskās un dabas vērtības, nodrošinot tām piemērotu apmierināšanu, nepieciešamības gadījumā ietekmes mazināšanu) pamērot buferzonas ap atbilstoši, veidojot aizsargājamiem teritorijām vai dabiskām plūvām, veidojot robežlīnijas veidojot savstarpēji estētiski integrējamu dabas elementus, vienlaicīgi saglabājot ainavas raksturu, mozaikas bīvumu, nozīmīgās skatu līnijas uz atvērtajiem teritorijām. Iztīrīt netaisnīgo dabisko plūvu kvalitāti, veidojot atbilstošu apmierināšanu, mairīga to aizsargāšanu riskus ar koku grupām un biotopiskās daudzveidības mairināšanu.	5	4	3	2	1

Ainavas kvalitātes mēri

- Produktīvas lauksaimniecības, mežu un pauguraine ainavas, ko var baudīt sabiedrība, vienlaikus saglabājot estētiskās vērtības un funkcijas.
- Apmērošana lauksaimniecībā un cita veida izmantošana nepieciešamas teritorijas, neskarot dabas un kultūrvēsturiskās vērtības. Apmērošana teritorijas iekļaujas teritorijā, nesamazinot mežu nagabāšanu, saglabājot proporciju starp noskaidrotajām un atvērtajiem ainavām. Apmērošana teritorijas, kurās kalpo kā savstarpēji koridori aizsargātā infrastruktūras tīkloga nodrošināšanai.
- Apbūve atbilstoši vietās mairīga un raksturam, kas atbilst ap esošajiem kodiem/centriem, primāri optimizējot jau esošās apbūves teritorijas, neveidojot izplešanos un nodrošināt ilgtspējīgu (dabisku un viegli kopjamu) apbūves robežu/buferzonu kā vizuāli – estētisku un ekoloģisku parjūzi un pieejamām ainavām.
- Infrastruktūra atbilstoši vietās mairīga un raksturam, kas atbilst primāri optimizējot jau esošās infrastruktūras teritorijas, izvērtējot skatu līnijas, ja īpaši ainavā aizsardzības zonās un gar aizsargājamiem ceļiem, kā arī kultūras pieminekļu tuvumā.
- Reģionam atbilstošu lielu ražošanas objektu integrēšanu, izvērtējot skatu līnijas, ainavas vērtības, dabas pamatnes vērtības, ainavas teritoriju struktūru un vizuāli estētisko kvalitāti un identitāti.
- Tūrisma infrastruktūra, kā arī objekti, kas paredzēt intensīvu tūrisma izmantošanu, un lādu objektu paplašināšanu, ir koncentrēti piemērotās vietās un teritorijās ierobežot.



Ainavu areālu jutīgums un ainavas kvalitātes mērķi

Ainavu areāla raksturs

Ainavu rakstura tipi

Līdzenumu ainavas (agrārā, meža, mozaīkainava)

Viļņota reljefa ainavas (agrārā, meža, mozaīkainava)

Pauguraiņu ainavas (mozaīkainava, meža)

Īpašās ainavas (upju, ezeru, purvu, kāpu)

Ainavas specifiskās iezīmes un elementi

Ainavas telpiskā struktūra, īpašā uztvere

Dabas vērtības

Kultūrvēsturiskās vērtības, tradīcijas un procesi, nemateriālās vērtības

Skati

Ceļi

Attīstības iespējamie

virzieni, kurus izvirza atbilstoši pašvaldību / plānošanas reģionu noteiktajiem attīstības virzieniem attīstības stratēģijās

Ainavu jutīgums pret noteiktu attīstības virzienu, kuru nosaka pēc kritērijiem

1. lauksaimniecība
2. apmežošana
3. apbūves attīstība
4. lielmēroga industriālu objektu attīstība
5. infrastruktūras attīstība
6. tūrisma attīstība
7. dabas aizsardzība

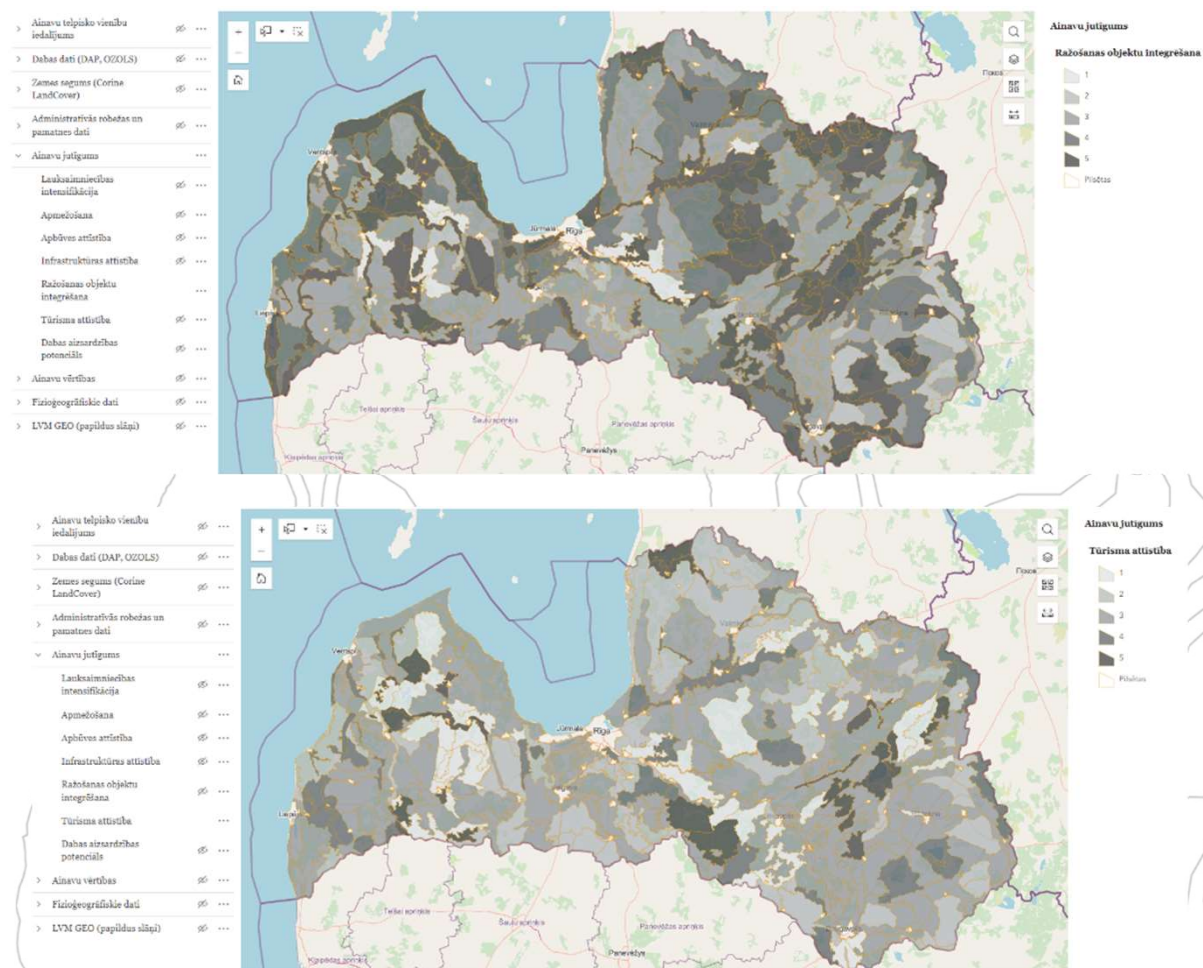
Ainavas kvalitātes mērķi

(kādu mēs vēlamies ainavums apkārt?) atbilstoši **ainavu areāla** jutīgumam un attīstības potenciālam

Ainavu areālu novērtējuma praktiskā izmantošana un sasaiste ar teritoriju plānojumiem. *Jūtīgums / attīstības iespējas*

Materiāls tematisko plānu un vadlīniju izstrādei – ainavu jutīgums un ieteikumi atbilstoši izvirzītajiem attīstības scenārijiem. Ainavu atlants nav saistošs dokuments, bet rekomendācija un atbalsts lēmumu pieņemšanā

- Atbilstoši pašvaldību attīstības stratēģijās noteiktajiem attīstības virzieniem noteikts **ainavu jutīgums pret izvirzītajiem attīstības virzieniem un analizēts atbilstošākais ainavas attīstības potenciāls**. Tādējādi attēlojot, kuras no ainavām ir jūtīgākas (vērtējums 4 un 5) vai mazāk jūtīgākas (vērtējums 1-3) pret kādu no attīstības virzieniem, piemēram, tūrismu, lauksaimniecību utt.
- Atbilstoši ainavu jutīguma izvērtējumam **pašvaldība tālāk var detālāk izstrādāt tematiskos plānus vai teritorijas plānojuma sadaļas**, piemēram, vēja parku izvietojšanai piemērotākās teritorijas; tūrismam attīstāmās teritorijas utt.



Ainavu jutīgums pret noteiktu attīstības virzienu PIEMĒRS

Viesītes pauguraines ainava un Saukas ezers



Lielu ražošanas objektu (biogāzes lielmēroga ražotnes, vēja turbīnas un vēja ģeneratori, solārie paneļi) integrēšana

5 4 3 2 1 **Raksturojums**

Ainavu areāls ir ar vidēju jutību, ko nosaka ainavas meža masīvu veidotais mozaīkas raksturs un paugurainais reljefs, kas ļauj veidot lielākus objektus, tos integrējot ainavā. Saukas ezera apkārtnē ir ar augstu jutīgumu, jo lielu ražošanas objektu izvietojumu var apdraudēt vietas identitāti un raksturu. Tāpēc šajā teritorijā nebūtu pieļaujama enerģijas ieguves infrastruktūras attīstība.

Ieteikumi

Attīstot ražošanas objektus, izvērtēt skatu līnijas uz atvērtajiem teritorijām un ezeru no ceļiem un reljefa paaugstinājumiem, kā arī objektu iekļaušanos ainavā, nepieļaujot to dominēšanu. Teritorijā izvērtēt enerģijas ieguves infrastruktūras kumulatīvo ietekmi, kas ietekmē ainavas novērtējumu. Dabas parka teritorijā un tā apkārtnē nav pieļaujama enerģijas ieguves infrastruktūras attīstība.

Ainavas kvalitātes mērķi ainavu areāla mērogā

PIEMĒRS

Viesītes pauguraines ainava un Saukas ezers



Ainavas kvalitātes mērķi

- Produktīvas lauksaimniecības, mežu un pauguraines ainavas, ko var baudīt sabiedrība, vienlaikus saglabājot ekoloģiskās vērtības un funkcijas. Ainavas identitātes, rekreācijas, veselības un vizuāli estētiskās priekšrocības tiek atzītas un aizsargātas. Zemes izmantošanā un apsaimniekošanā līdz minimumam tiek samazināta negatīvā ietekme uz ekoloģiski vērtīgiem biotopiem.
- Apmežotas lauksaimniecībai un cita veida izmantošanai nepiemērotas teritorijas, neskarot dabas un kultūrvēsturiskās vērtības.
- Apbūve un infrastruktūra atbilstoši vietas mērogam un raksturam, kas attīstās ap esošajiem kodoliem/centriem, primāri optimizējot jau esošās apbūves teritorijas, neveidojot izplešanos.
- Reģionam atbilstošu lielu ražošanas objektu integrēšana, izvērtējot skatu līnijas, ainavas vērtības, dabas pamatnes vērtības, ainavas telpisko struktūru un vizuāli estētisko kvalitāti un identitāti.
- Stiprinātas reģionam raksturīgās un īpašās kultūrvēsturiskās un dabas vērtības, nodrošinot tām piemērotu apsaimniekošanu, nepieciešamības gadījumā ietekmes mazināšanai paredzot buferzonas ap atsevišķām, nelielām aizsargājamām teritorijām vai dabiskām plāvām, iespēju robežās veidojot sasaistes starp ekoloģiski nozīmīgiem dabas elementiem, vienlaikus saglabājot ainavas raksturu un mozaikas blīvumu, nozīmīgākās skatu līnijas uz atvērtajiem teritorijām. Uzturēta nemainīgu dabisko plāvu kvalitāte, veicinot atbilstošu to apsaimniekošanu, mazinot to aizaugšanas riskus ar kokaugiem un bioloģiskās daudzveidības mazināšanos.
- Aizsargāta un labi pārvaldīta ĪADT Saukas dabas parks un unikāli dabas objekti, ietekmes mazināšanai uz tiem izveidojot atbilstošu infrastruktūru, koncentrēti izvietotas ēkas, ņemot vērā ainavas raksturu un nozīmīgākās skatu līnijas uz atvērtajiem teritorijām un ezeru no reljefa pacēlumiem, ceļu izveidē, mazinot īpaši vērtīgu meža vai aizsargājamo dabas teritoriju fragmentācijas riskus, nodrošināta sabiedrības informēšana un izglītošana.
- Izcelta un saglabāta ezeru ainava, kā īpašs vietas atpazīstamības elements un ekoloģiski nozīmīga teritorija, nodrošinot tām piemērotu apsaimniekošanu, nepieciešamības gadījumā ietekmes mazināšanai paredzot buferzonas ap atsevišķām, nelielām aizsargājamām teritorijām, vērtīgiem dabas elementiem vai dabiskiem zālājiem ezeru krastos. Iespēju robežās veidot sasaistes starp ekoloģiski nozīmīgiem dabas elementiem, vienlaikus saglabājot nozīmīgākās skatu līnijas uz ezeru vai mitrāju.

Augsts jutīgums (vērtējums 4 un 5):
– lielmēroga industriālu objektu attīstība

Zems un vidējs jutīgums (vērtējums 1 līdz 3):

- Lauksaimniecība; apmežošana; apbūves attīstība; infrastruktūras attīstība; tūrisma attīstība; dabas aizsardzība