

Rīgas metropoles areāla (RMA) sadarbības modeļa izstrādes priekšlikumi

Rūdolfo Cimdiņš

Rīga, VARAM

02.10.2024.

SATURS

Metropoles koncepts – attīstība pasaulē un situācija mūsdienās

Metropoļu pārvaldības formas un ārvalstu pieredze

Rīgas metropoles areāla sadarbības idejas evolūcija

Priekšlikumi Rīgas metropoles areāla sadarbības modeļa izstrādei

Metropoles koncepts

Attīstība pasaulē un situācija mūsdienās

Metropole (etimoloģija) – grieķu vārds, kas nozīmē "**mātes pilsēta**", kuras apkārtējās teritorijas ir saistītas ar galveno pilsētu ar tirdzniecības un kultūras saitēm

Pilsēta = Metropole – pilsētu var dēvēt par metropoli, ja tā ir **būtiska lielāka reģiona ekonomiskajai un kultūras identitātei**. Šāda veida pilsētas ir lielas, blīvi apdzīvotas, tajās ir plašākam areālam nozīmīgas biznesa vides nozares un kultūras kapitāls

Metropoles areāls – metropoles mēroga pilsēta ar apkārtnē esošajām teritorijām, kurām ir **augsts ekonomiskās un sociālās integrācijas līmenis ar pilsētu**

Metropoles koncepts parasti ietver starptautisko dimensiju!

Mērogs – Dažādas sapratnes! No lielajām pilsētām līdz megapolēm.
Tradicionāli vismaz 300 tūkstoši, 1 miljons un vairāk iedzīvotāju,
Eiropā arī mazāka mēroga metropoles

Lai izprastu pilsētu teritoriju sociāli ekonomisko un demogrāfisko dinamiku ir rūpīgi jāvērtē pilsētu teritoriālais aptvērums

Moreno-Monroy et al., 2021

Pilsētu ietekmes areālu noteikšanā parasti tiek izmantotas funkcionālas pieejas, balstoties uz pārvietošanās intensitāti, kā arī ekonomiskām un sociālām saitēm starp vietējām teritoriālām vienībām

Bosker et al., 2019

Iedzīvotāji – mūsdienās vairāk kā puse pasaules iedzīvotāju dzīvo pilsētu funkcionālās teritorijās

Lielākais pilsētu funkcionālo teritoriju īpatsvars ir Ziemeļamerikā (72%) un vismazākais Āfrikā (44%), Eiropā (58 %)

Gan lielpilsētu iedzīvotāju īpatsvaram, gan metropoles teritoriju vidējam lielumam ir tendence pieaugt līdz ar ienākumu līmeni

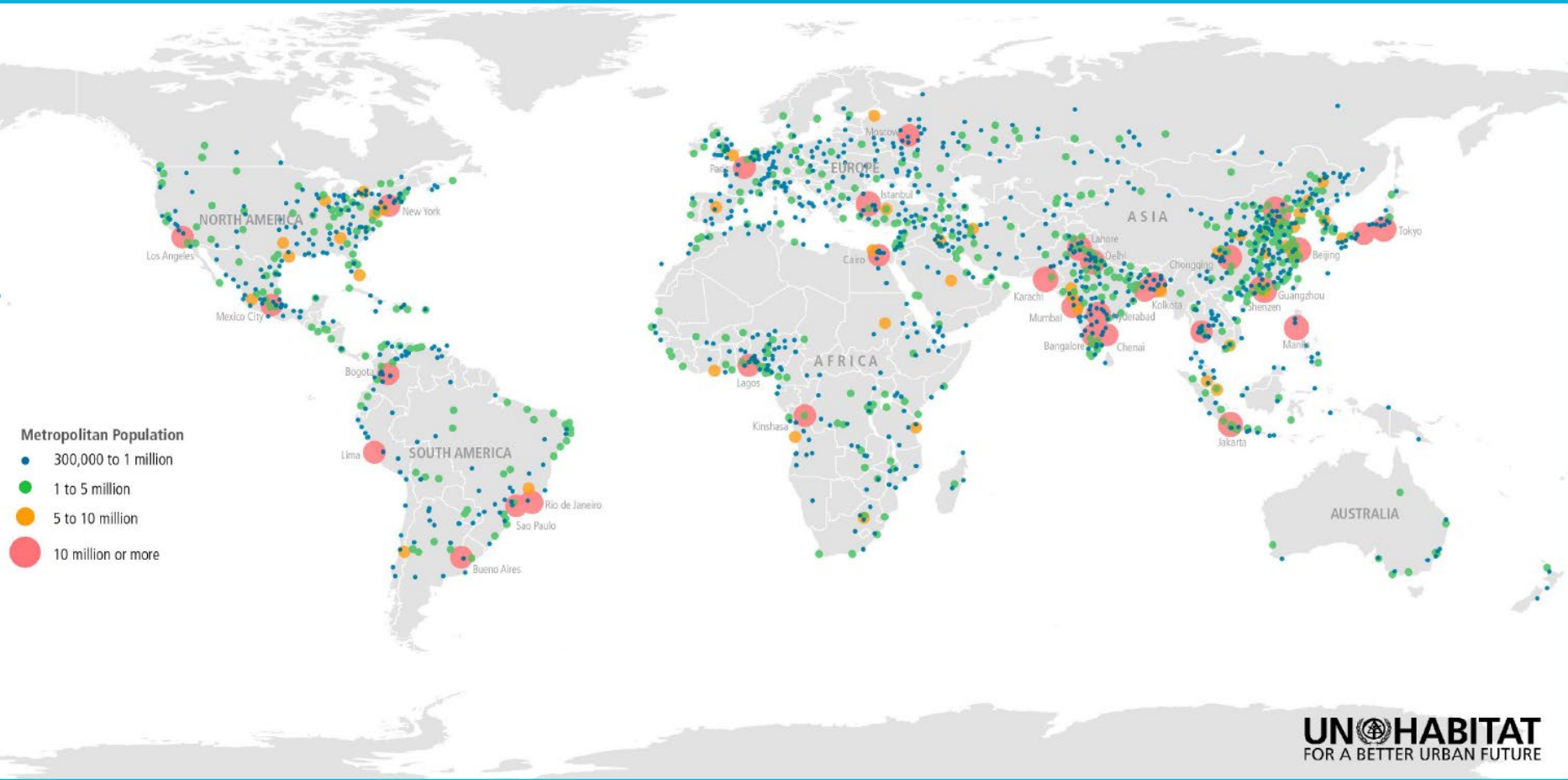
Moreno-Monroy et al., 2021

Daži autori metropoles koncepta virzībā:

Korcelli 1967; Lefebvre 1967; Friedmann 1986; Baker 1990; Batten 1995; Bassand 1997; Sassen 2000; Rykiel 2002; Dijkstra 2014; Bosker 2019; Moreno-Monroy 2021

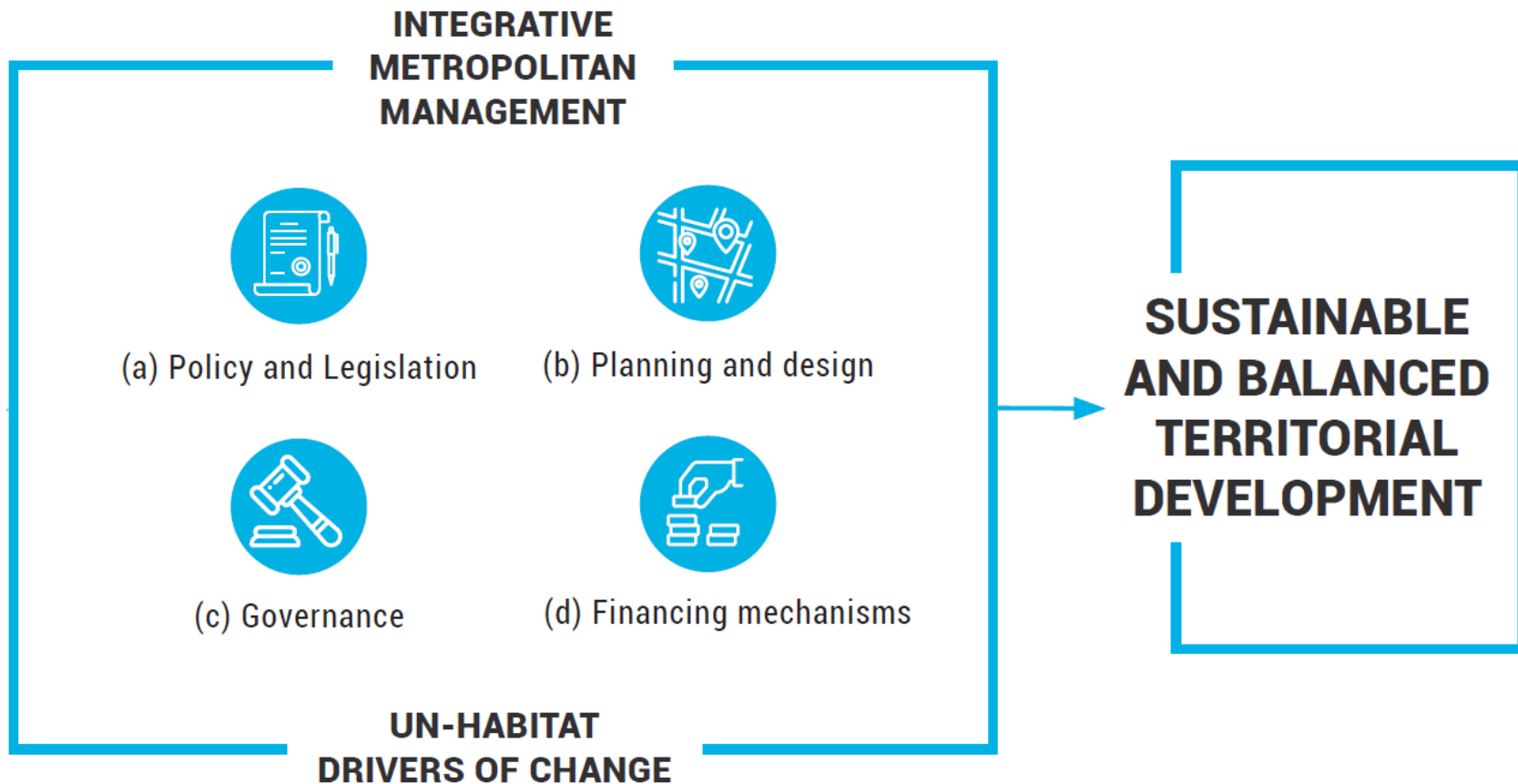
METROPOĻU IZVIETOJUMS PASAULĒ

World Metropolises with more than 300,000 inhabitants by size



Avots: 1st Global State of Metropolis, UN-Habitat, 2022

INTEGRĒTA METROPOĻU PĀRVALDĪBA



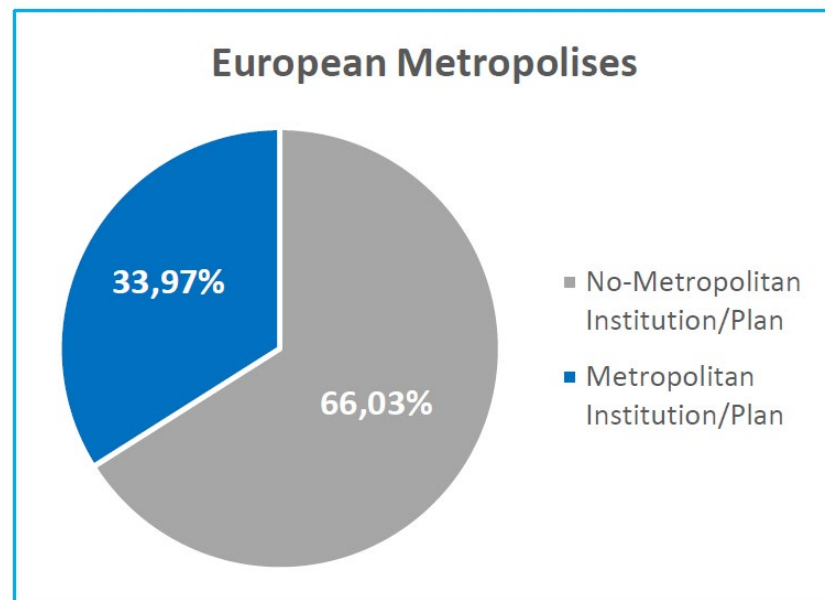
METROPOĻU PĀRVALDĪBAS STATUSS

Metropoles esamību nenosaka iedzīvotāju, administratīvo teritoriju vai vietējo jurisdikciju skaits – metropoles nosaka to funkcionālā ģeogrāfija

Pārvaldība – metropoļu pārvaldības statusu raksturo:

- metropoles **pārvaldības organizācijas** esamība
- metropoles **attīstības stratēģijas – plāna** esamība

Rīgas metropoles areāla (RMA) gadījumā, atbilstoši metropoles funkcionālajam mērogam nav izveidota pārvaldības organizācija, taču ir izstrādāts metropoles attīstības rīcības plāns



METROPOĻU ATTĪSTĪBAS PLĀNI UN STRATĒGIJAS

2012 -2016



MGSD
MANCOMUNIDAD DEL
GRAN SANTO DOMINGO
Unidos una sola ciudad!

“PLAN ESTRATÉGICO PARA EL DESARROLLO SOSTENIBLE DE LOS MUNICIPIOS DE LA MGSD”.

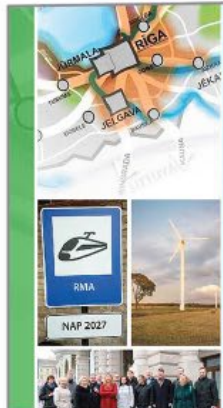
Este estudio ha sido competentemente preparado siguiendo las normas y procedimientos técnicos de rigor, así como, los preceptos jurídicos establecidos para las áreas que les son afines, tomando como referencia el compendio de leyes y textos municipales utilizados por la Federación Dominicana de Municipios (FEDOMU) y los Estatutos Ordinarios de la propia Mancomunidad. Este Plan Estratégico revisa, en principio, una doble finalidad para la Mancomunidad del Gran Santo Domingo (MGSD). En primer lugar construir sus propias normas internas de gestión que les pauten los criterios, pautas y principios, necesarios, para garantizar el establecimiento y el desarrollo de los ejes tranversales que le diesen cohesión y segundo lugar desarrollar capacidades y habilidades institucionales que, a través de un riguroso sistema de gestión, les permitan cohesionar voluntariamente a los ayuntamientos mancomunados.

SPATIAL DEVELOPMENT FRAMEWORK 2040

CITY OF JOHANNESBURG
METROPOLITAN MUNICIPALITY

ZAGREB URBAN AGGLOMERATION DEVELOPMENT STRATEGY FOR THE PERIOD UP TO 2020

Summary



RĪCĪBAS PLĀNS RĪGAS METROPOLES AREĀLA ATTĪSTĪBAI



área metropolitana de porto



ESTRATÉGIA INTEGRADA de DESENVOLVIMENTO TERRITORIAL

AMP 2020

Reconhecimento de Estratégias Integradas de Desenvolvimento Territorial
Convite para Apresentação de CandidaturasN. 01/2014. 12-11-2014

Metropoļu pārvaldības formas un ārvalstu pieredze

METROPOĻU PĀRVALDĪBAS MODEĻU DIFERENCĒŠANAS ELEMENTI

Teritoriālās sadrumstalotības līmenis:

- Pašvaldību skaits
- Citu administrāciju skaits
- Citu valsts vai privāto institūciju skaits
- Publisko, privāto un jaukto pakalpojumu pārvaldības uzņēmumu skaits

Kompetenču veids:

- ‘Cietās’ politikas – infrastruktūras attīstības
- ‘Mīkstās’ politikas – sadarbība un koordinācija

Finansējuma veids:

- Pārskaitījumi ‘no apakšas’ (pašvaldības) un/vai ‘no augšas’ (citi valdības līmeņi)
- Nodevas un pašu nodokļi

Pārstāvības veids:

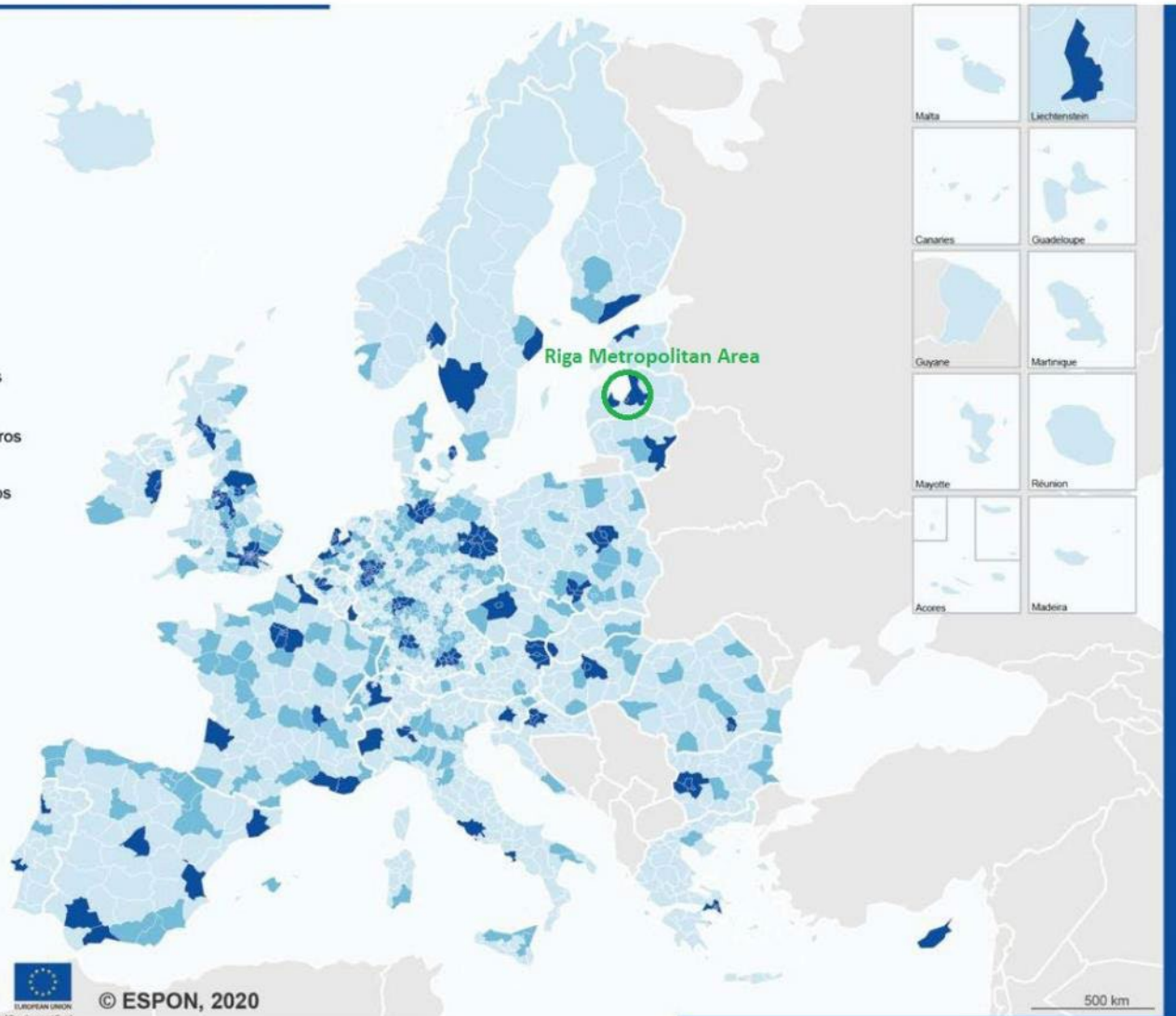
- Lielpilsētu mēru un padomnieku tiešās / netiešās vēlēšanas
- Pilsoniskās sabiedrības pārstāvība

METROPOĻU REĢIONI EIROPĀ

Metropolitan Regions

Legend

- 1st Metros
- Other metros
- Non-metros



METROPOĻU PĀRVALDĪBAS PIEMĒRI

Name & date of creation by law	Number of municipalities	Type of election	Principal type of financing	Main competencies
Verband Region Stuttgart, 1994	179	Direct: assembly, between 80 & 96 members (now 87) elected every 5 years	Transfers (municipal, county, <i>länder</i> and federal government) and transport taxes	Transport, territorial planning, economic development, waste treatment, tourism.
Greater London Authority, 1999	City + 32 districts (<i>boroughs</i>)	Direct: mayor & assembly (25 councillors elected every 4 years)	Transfers (above all central government)	Transport; Economic development, international promotion; prevention and fire control, emergencies, police and security
Communauté urbaine de Lyon, 1999	57 municipalities	Indirect: council of 153 members (delegates from municipalities)	Fees and own Taxes (TPU) and central government transfers	Economic, social and cultural; development, territorial planning promotion of public housing urban dinamization and revitalization; management of shared services; environment
Metropolitan Area of Lisbon, (2003, 2008 and 2013)	18 municipalities 36 parishes (<i>freguesias</i>)	Indirect: council of 55 members (delegates from municipalities)	Transfers from municipalities and the State.	Elaboration of plans and investment programs; economic, social and environmental development; Management of regional development programs; Defining service networks and metropolitan facilities; participation in metropolitan institutions on transport and environment.
Metropolitan Area of Barcelona, 2010	36	Indirect: council of 89 members (delegates from municipalities)	Transfers (above all from municipalities and consortia), taxes	Territory and urbanism; transport and mobility; housing; environment; economic development; social cohesion.

METROPOĻU SADARBĪBAS PLATFORMU PIEMĒRI

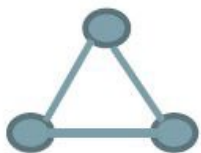


1. Neformāla koordinācija

Notiek neformāla sadarbība starp pašvaldībām, lai koordinētu attīstības jautājumus, nodotu informāciju, pieredzi un idejas.

Deltas metropole
(Nīderlande)

Helsinki reģions
(Somija)



2. Starp-pašvaldību sadarbība

Tiek dalīta atbildība un izmaksas starp pašvaldībām viena specifiskas jomas attīstībai (piemēram, transports), nereti iesaistot arī citas organizācijas un pārvaldības līmeņus. Iespējama arī plašāku jomu koordinācija un politiku izstrāde, piemēram, transporta, telpiskajai attīstībai un infrastruktūrai.

Oslo-Akeršūsas metropole (Norvēģija)



3. Hierarhiska pašvaldību sadarbība

Tiek izveidots papildus līmenis, kuru var veidot iedzīvotāju tieši ievēlēta politiskā pārstāvniecība (mērs un/vai padome) vai nevēlēta valdības izveidota struktūra.

Štutgartes metropoles reģions (Vācija)

Helsinki-Ūsimā reģions
(Somija)



4. Metropoles pilsētas statuss

Pilsētām, kurās pieaug iedzīvotāju skaits vai iedzīvotāju skaits pārsniedz likumā noteikto apdzīvoto vietu klasifikāciju, var tikt piešķirts "metropoles pilsētas" statuss. Šāds statuss nozīmētu lielāku atbalstu no nākamā pārvaldības līmeņa un plašāku kompetenču klāstu.

Daejeon (Koreja)

GALVENĀS KOMPETENCES

Biežākie metropoļu mērogā risinātie jautājumi:

- Transports un mobilitāte
- Telpiskā plānošana
- Ekonomiskā attīstība un konkurētspēja
- Starptautiskā sadarbība
- Tūrisms un metropoles identitāte
- Pilsētvides revitalizācija
- Sociālā kohēzija
- Mājokļi
- Atkritumu apsaimniekošana
- Dabas vide

TEMATISKĀ IZPĒTE – METROPOLES PĀRVALDĪBA



Izpētes projekts **METRO** – ‘The role and future perspectives of Cohesion Policy in the planning of Metropolitan Areas and Cities’

Izpētes mērķis: Analizēt un salīdzināt kohēzijas politikas lomu metropoļu politikas plānošanas un īstenošanas procesā, pievēršoties pieredzei un praksei, kā arī to teritoriālajai ietekmei deviņās ieinteresēto pušu teritorijās

Partnerība:

Turīnas metropole (Itālija) – vadošais partneris

Barselonas metropoles areāls (Spānija)

Brno pilsēta (Čehija)

Briseles galvaspilsētas reģions (Beļģija)

Lisabonas metropoles areāls (Portugāle)

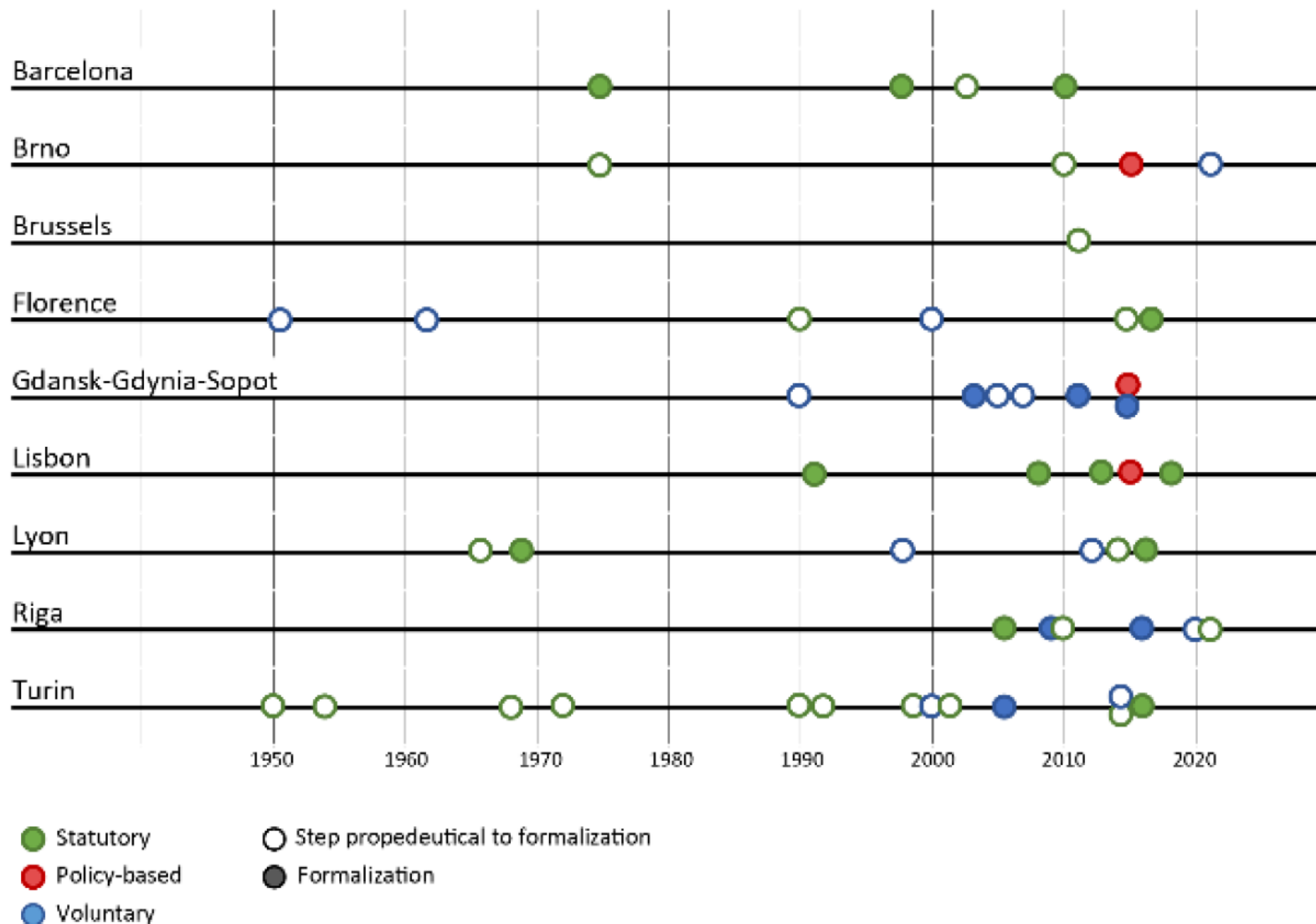
Lionas metropole (Francija)

Gdaņskas-Gdiņas-Sopotas metropoles areāls (Polija)

Florences pilsēta (Itālija)

Rīgas pilsēta (Latvija)

Metropoļu pārvaldības formas evolūcija



TEMATISKĀ IZPĒTE – INDUSTRIĀLĀ IZPLEŠANĀS



Izpētes projekts **MISTA – ‘Metropolitan Industrial Spatial Strategies & Economic Sprawl’**

Izpētes mērķis: Palīdzēt metropoļu areāliem uzlabot **telpiskās un ekonomiskās attīstības stratēģijas** attiecībā uz ražošanas sektoru perspektīvo attīstību (**Industry 4.0**) un to saistību ar apdzīvojuma struktūras, mobilitātes, pakalpojumu pieejamības un starptautiskās konkurētspējas jautājumiem

Partnerība:

Vīnes pilsēta (Austrija) – vadošais partneris

Berlīnes pilsēta un federālā zeme (Vācija)

Oslo pilsēta (Norvēģija)

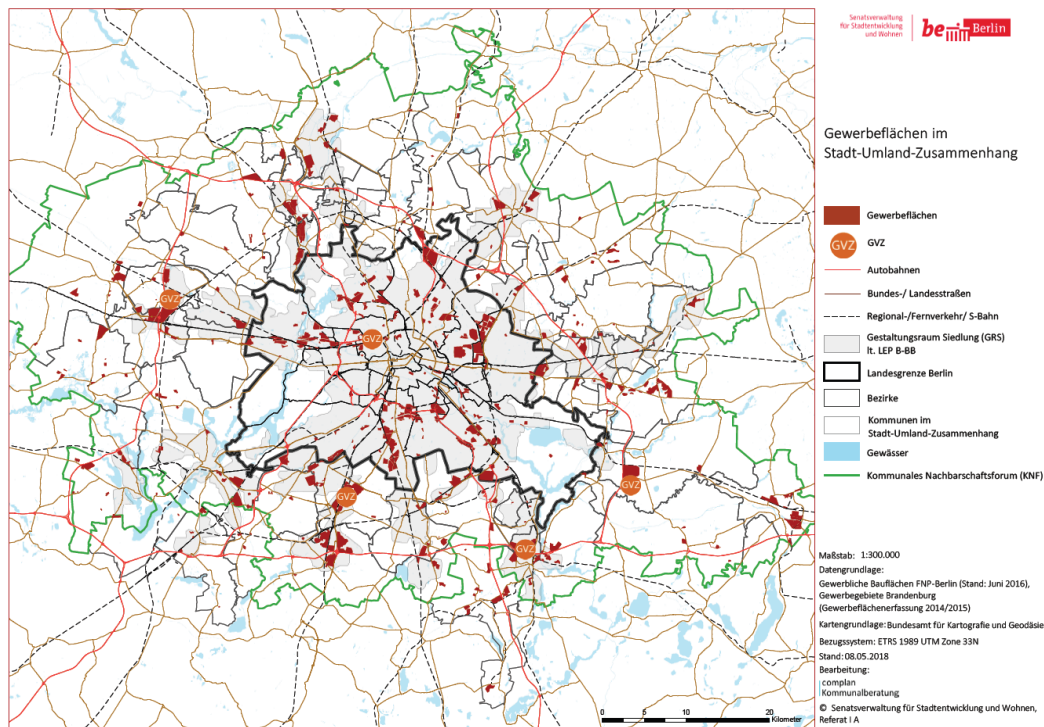
Rīgas plānošanas reģions (Latvija)

Štutgartes reģions (Vācija)

Turīnas metropole (Itālija)

Varšavas pilsēta (Polija)

Industriālā attīstība, tehnoloģiskais progress un metropoļu teritoriju plānošanas tendences

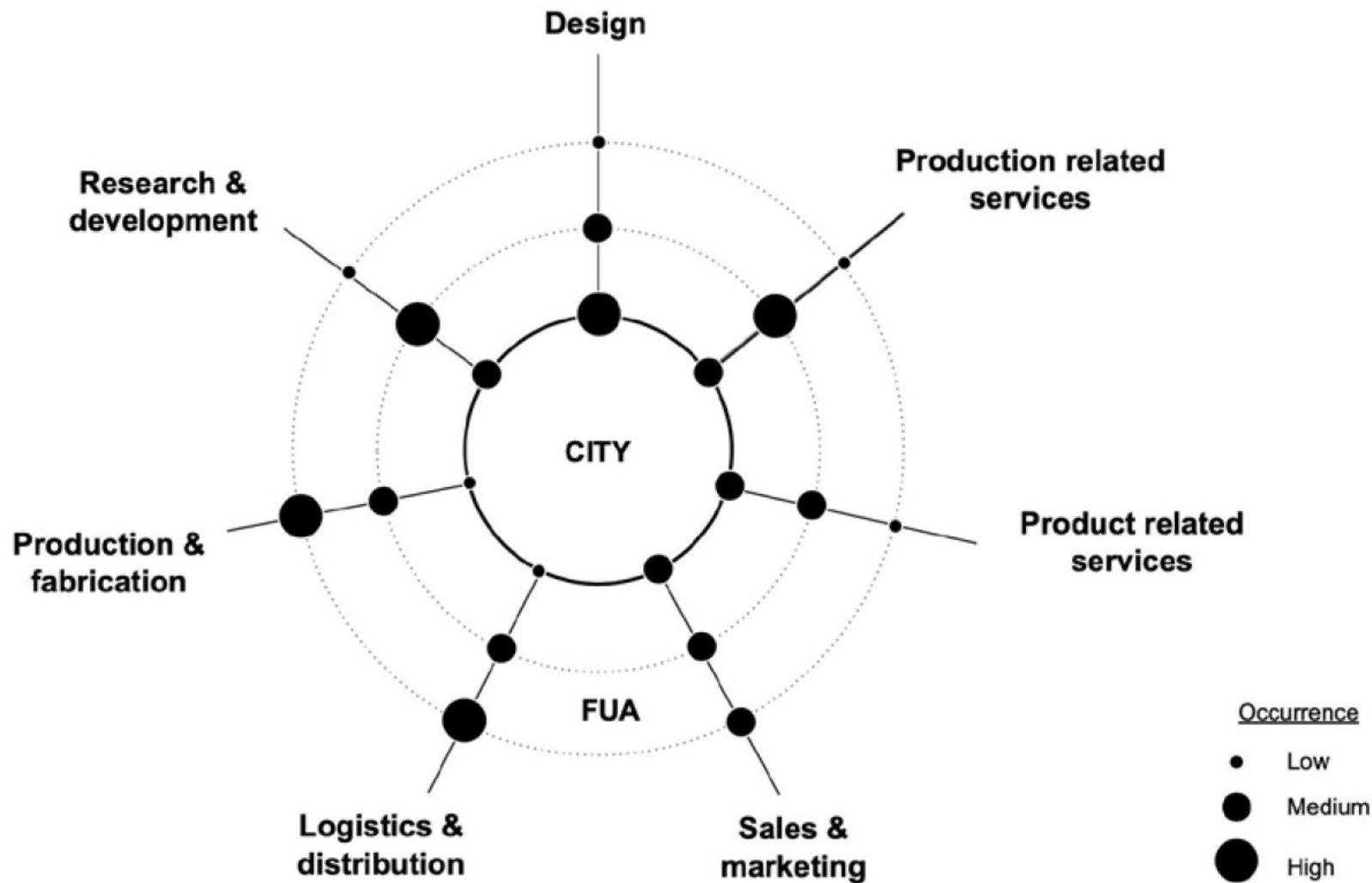


Berlīnes piemērs (Stratēģija 2030) –
industriālo teritoriju izvietojuma plānošana metropoles areālā

Industry 4.0

- Sagaidāmas būtiskas ražošanas sektoru strukturālās un telpiskās izmaiņas
- Kādi būs perspektīvie uzņēmējdarbības virzieni metropoļu areālos, ņemot vērā mūsdienu straujās attīstības tendences ?
- (IT, automatizācija, globalizācija, aprites ekonomika, 100 % atjaunojamā enerģija, lietu internets, lielle dati, attālinātais darbs, koplietošana u.c.)

Metropoles saimniecisko funkciju telpiskums





Metropolis ON or OFF ?

Metropolis Off		Metropolis On	
Madrid	<input type="checkbox"/>	<input checked="" type="checkbox"/>	Barcelona
Warsaw	<input type="checkbox"/>	<input checked="" type="checkbox"/>	Poznan
Milan	<input type="checkbox"/>	<input checked="" type="checkbox"/>	Turin
Berlin	<input type="checkbox"/>	<input checked="" type="checkbox"/>	Frankfurt
Birmingham	<input type="checkbox"/>	<input checked="" type="checkbox"/>	Manchester
Marseille	<input type="checkbox"/>	<input checked="" type="checkbox"/>	Lyon
Brussels	<input type="checkbox"/>	<input checked="" type="checkbox"/>	Antwerp

“The BUSINESS of CITIES”

Comparing the options

Sectoral policies lead   Integrated planning

Autonomous bodies   Cross cutting objectives

Hierarchical system   Networked governance

Metropolis Off



Spatial variation



Spatial cohesion

Metropolis On



Low co-ordination



High co-ordination

Tax and transfer payments

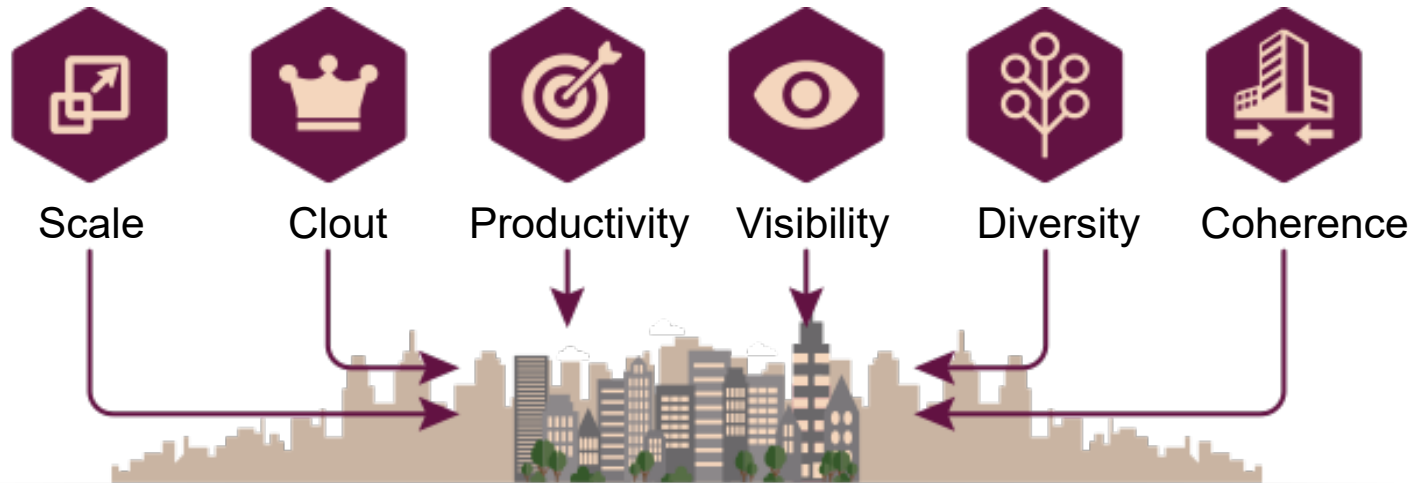


Financial innovation and leverage

“The BUSINESS of CITIES”

Metropolitan area: Cities outgrow their boundaries

Metropolitans Areas offer:



But only if they are organised.

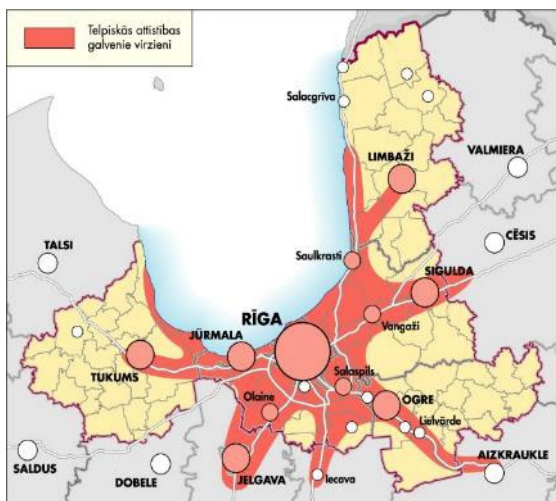
Growth management or growth mis-management.

“The BUSINESS of CITIES”

Rīgas metropoles areāla sadarbības idejas evolūcija

RMA sadarbības idejas veidošanās un nostiprināšanās

2000



„Rīgas reģiona attīstības stratēģija 2000-2020”

Pirmā reģionāla mēroga stratēģija

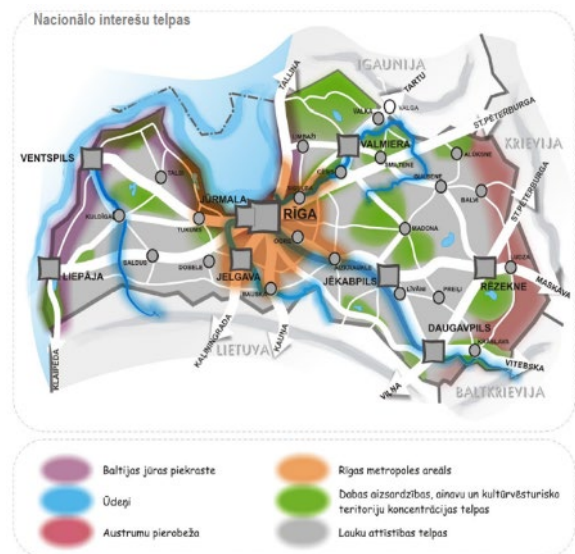
Rīgas reģions izveidojās 1996.gadā, sadarbojoties Rīgas un Jūrmalas pilsētām un Rīgas rajonam

1998.gadā oficiāli reģistrēta sabiedriskā organizācija “Rīgas reģiona attīstības padome” **brīvprātīgi** pievienojoties 8 Rīgas rajona vietējām pašvaldībām

2000.gadā tiek apstiprināta **pirmā Rīgas reģiona attīstības stratēģija**

2006.gadā tiek **dibināts Rīgas plānošanas reģions**

2010



„LATVIJA 2030”

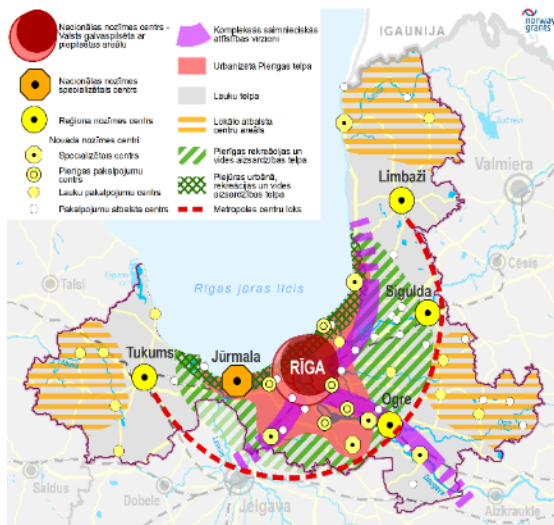
Rīgas metropoles areāls valsts stratēģijā

Līdz ar Latvijas ilgtspējīgas attīstības stratēģijas līdz 2030.gadam “Latvija 2030” izstrādi un apstiprināšanu 2010.gadā **Rīgas metropoles areāls tiek nostiprināts kā nacionālo interešu telpa**

“Latvija 2030” ir hierarhiski **augstākais ilgtermiņa attīstības plānošanas dokuments Latvijā**, kas ietver Rīgas metropoles areāla attīstības redzējumu un telpisko perspektīvu

RMA sadarbības idejas veidošanās un nostiprināšanās

2015



„RPR ilgtermiņa attīstības stratēģija 2030”

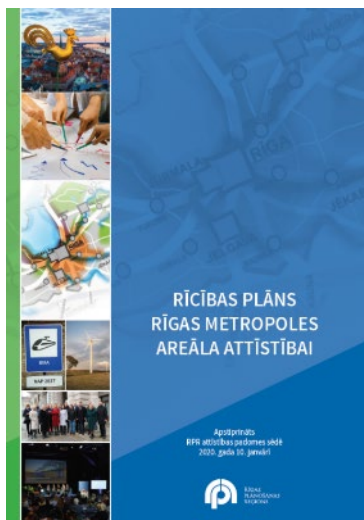
Rīgas metropoles areāls reģiona stratēģijā

Apstiprināta Rīgas plānošanas reģiona ilgtermiņa attīstības stratēģija 2030, kas ietver Rīgas metropoles areāla attīstības redzējumu un telpisko perspektīvu

Sadarbība Rīgas metropoles areālā kā viens no stratēģijas pamatelementiem



2020



„Rīcības plāns RMA attīstībai”

Rīcības plāns

Rīgas metropoles areāla attīstībai

Izstrādes mērķis ir panākt Rīgas metropoles areāla saskaņotu attīstību un tur notiekošo procesu koordinēšanu, izmantojot integrētu pieeju un kompleksus risinājumus, lai saskaņotu valsts, Rīgas pilsētas, Rīgas metropoles areālā ietilpstošo pašvaldību un iedzīvotāju intereses

Kvalitatīva dialoga veidošana metropoles attīstības dalībnieku starpā

RMA sadarbības idejas veidošanās un nostiprināšanās

2021



Rīgas
Metropole

Pašvaldību apvienība “Rīgas metropole”

Rīgas un Pierīgas pašvaldību apvienības izveide

Organizācijas mērķis ir **veicināt Rīgas un Pierīgas pašvaldību savstarpējo sadarbību**, sekmējot ekonomisko un sociālo attīstību Rīgas metropoles teritorijā

Apvienojušās 9 pašvaldības

2023



Ministru kabineta iecerētā darbība

Deklarācija par Evikas Siliņas vadītā Ministru kabineta iecerēto darbību 2023.gada 15.septembrī

Paaugstināsim **Rīgas konkurētspēju Ziemeļeiropā**, nodrošinot iespējas investēt Rīgas infrastruktūrā un **izveidojot vienotu Rīgas metropoles attīstības un pārvaldības modeli**

RMA sadarbības idejas veidošanās un nostiprināšanās

2023



Rīgas metropoles areāla forums

2023.gada 1.decembris Rīga, Spīķeru koncertzāle - pasākums “Rīgas metropoles areāla konkurētspēja mūsdienų apstākļos”

Mērķis stiprināt Rīgas metropoles areāla sadarbības iniciatīvas un uzsākt risinājumu izstrādi **metropoles pārvaldības modeļa veidošanai**

Notiek **sadarbības memoranda parakstīšana – vol.2**

2023

-
2024



VARAM darba grupa par Rīgas metropoles attīstības jautājumiem

Darba grupa izveidota 2023.gada nogalē

2024.gada pirmajā pusē notikušas 4 sanāksmes RMA pārvaldības, mobilitātes, izglītības un konkurētspējas tematikā

Par būtiskajām jomām RMA sadarbības kontekstā tiek rosināts virzīt **KONKURĒTSPĒJAS un MOBILITĀTES jautājumus**

RMA sadarbības koordinācijas platformas

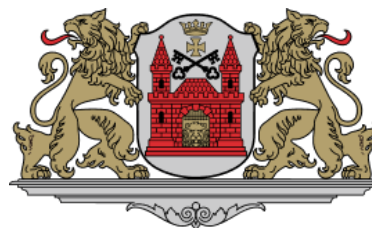
LATVIJĀ



RĪGAS
PLĀNOŠANAS
REĢIONS



Rīgas
Metropole



RĪGAS DOME



Viedās administrācijas un
reģionālās attīstības
ministrija

STARPTAUTISKI



“RĪCĪBAS PLĀNS RĪGAS METROPOLES AREĀLA ATTĪSTĪBAI”

Attīstības vajadzības un ieguldījumu virzieni



REĢIONĀLĀ UN STARPTAUTISKĀ KONKURĒTSPĒJA

Biznesa vide, tūrisms, kultūra, sports un reģionālais mārketinga

TRANSPORTS UN MOBILITĀTE

Sasniedzamība, pieejamība un sabiedriskais transports

APDZĪVOJUMA STRUKTŪRA

Mājokļi un apdzīvoto vietu dzīves vides sakārtošana

PUBLISKIE PAKALPOJUMI

Izglītība, mūžizglītība, veselība, kultūra, sports un brīvā laika pavadīšanas iespējas

DABAS VIDE UN ENERĢĒTIKA

Vides stāvoklis, vides un dabas resursu pārvaldība, klimata pārmaiņu ietekme, energoefektivitātes pasākumi un atjaunojamie energoresursi

Metropoles telpām raksturīgās pazīmes

Pazīmes	IEKŠĒJĀ telpa	ĀRĒJĀ telpa	IETEKMES areāls
Teritoriālais aptvērumš (attālums no Rīgas)	~50 km	~75 km	~100 km
Svārstmigrācijas intensitāte (Rīgā strādājošie darbspējas vecumā)	>50 %	30-50 %	>20 %
Iedzīvotāju skaīta izmaiņas	pieaugošš	nedaudz negatīva izmaiņu tendence	galvenokārt negatīva izmaiņu tendence
Sabiedriskā transporta organizācija	Rīgas virzienā	Rīgas un reģiona nozīmes centru virzienā	galvenokārt reģiona nozīmes centru virzienā
Publisko un sadzīves pakalpojumu saņemšana	galvenokārt Rīgā	Rīgā un reģiona nozīmes centros	galvenokārt reģiona nozīmes centros
Pakalpojumu pieejamība un kvalitāte	salīdzinoši laba, taču Pierīgā pastāv pakalpojumu nepietiekamības problēmas (īpaši izglītības un veselības jomā)	ierobežota, īpaši ārpus reģiona nozīmes centriem	ierobežota
Specifiskās pazīmes	Zems bezdarba līmenis. Salīdzinoši augsts iedzīvotāju ieņēmumu līmenis ar tendenci pieaugt. Starptautiskais tūrisms. Izglītības un zinātnes koncentrācija	Reģiona nozīmes centru loma un potenciāls ievērojami pārsniedz apkārtējo teritoriju attīstības potenciālu	Salīdzinoši vāji attīstīta sabiedriskā transporta sistēma un saistītā infrastruktūra. Zemākas kvalitātes vietējo un reģionālo ceļu stāvoklis

Metropoles areāla **PĀRVALDĪBA** (no RMA plāna, 2020)

CEĻA KARTE pārvaldības procesa organizēšanai





Īstermiņā (tūlītējie soļi 3 gadu periodā)

- +** **Vienotas sapratnes radīšana** par Rīgas metropoles areālu – sadarbības mērķi, teritoriālais aptvērums un tematiskie virzieni
- ≡** Iespējamo metropoles areāla **sadarbības un pārvaldības mehānismu izveide un iedzīvināšana**, tūlītēji sagatavojot starp-pašvaldību sadarbības projektus, kā veiksmīgas sadarbības piemērus un pamatojumu turpmākai areāla sadarbības nepieciešamībai
- **Pētnieciski analītiskās bāzes nodrošināšana** metropoles areāla attīstības procesu uzraudzībai, tendenču noteikšanai un piemērotāko risinājumu identificēšanai
- Metropoles areāla **vietējo pašvaldību līmenī ar lēmumu garantēt atbalstu areāla kopīgajām prioritātēm**, areālā īstenojamām rīcībām un projektiem, kam atbilstoši pielāgota arī attīstība vietējā līmenī
- ≡** **Nacionālā līmenī tiek nodrošināti atbalsta instrumenti** ar nodalītu finansējumu kopīgu Rīgas metropoles areāla projektu ieviešanai nākamajā plānošanas periodā

Metropoles areāla **PĀRVALDĪBA** (no RMA plāna, 2020)

CEĻA KARTE pārvaldības procesa organizēšanai

Vidējā termiņā (līdz 2027.gadam)

-  **Metropoles areāla pārvaldības modeļa funkcionālie risinājumi un pārvaldības modeļa izveide** (atbildību sadale, atsevišķu darbības jomu koordinācija, lēmumu pieņemšanas un izpildes kārtība), kuru izstrādē kopīgi iesaistās gan RMA pašvaldības, gan atbildīgās valsts institūcijas un risinājumi tiek izstrādāti balstoties uz esošo sadarbības pieredzi RMA
-  **Ikgadēji organizēt regulārus forumus gan politiskajā, gan speciālistu līmenī** RMA attīstības procesa pārskatīšanai, aktuālo jautājumu risināšanai, valsts un pašvaldību institūciju veiksmīgākai sadarbībai reģionālā līmenī
-  **Finansēšanas mehānismi un kopprojekti** (finanšu pārvaldības organizēšana – nodokļi un iemaksas, starpteritoriālo (divas vai vairākas administratīvās teritorijas) attīstības projektu finansēšana un koordinēšana)
-  **Pastāvīgi tiek izstrādāti un ieviesti kopīgi, RMA līmeņa projekti**

**Priekšlikumi
Rīgas metropoles areāla
sadarbības modeļa izstrādei**

RMA pārvaldības modeļa funkcijas – risināmie jautājumi

KONKURĒTSPĒJA

- RMA konkurētspējas un produktivitātes stratēģija
(mērķi, rīcības, process)
- Biznesa vides konkurētspējas radīšana
(apstākļi, regulējums)
- Reģiona specializācija – izcilības jomu noteikšana un stiprināšana
(ar ko spējam konkurēt, kādā mērogā - Baltijas jūras reģions?)
- Izglītības (augstākā & profesionālā) un darba tirgus sasaiste, talantu piesaiste un saglabāšana
(piedāvājuma radīšana)
- RMA identitāte un mārketingas
- Vienots tūrisma piedāvājums
- Investīciju platforma
-

MOBILITĀTE

- SUMP – «Sustainable urban mobility plan» RMA mērogā
(mērķi, rīcības, process)
- Rīgas ZEZ (Zemo emisiju zona)
- Mobilitātes datu ekosistēmas veidošana RMA mērogā
(analītiskā bāze)
- Integrēta maršrutu plānošana un vienotā biļete
- Mikromobilitāte
- Mobilitātes punkti (Stacija 2.0)
- Infrastruktūras (ielas, tilti, veloceļi, pieturvietas u.c.) plānošana & uzturēšana
- Ūdensceļu attīstība
- Rail Baltica
-

Iespējamās pārvaldes formas RMA mērogā (DG rosinātās)

KONKURĒTSPĒJA

- Rīgas investīciju un tūrisma aģentūrā izveidot Pierīgas attīstības nodaļu
- Pierīgas pašvaldību attīstības aģentūras izveide
- Rīgas plānošanas reģiona Uzņēmējdarbības centra kapacitātes stiprināšana
- Funkcijas sadalīt starp divām struktūrām. Investoru piesaisti veikt Rīgas investīciju un tūrisma aģentūrai, bet darba spēka piesaisti un sadarbības platformas uzturēšanu – Rīgas plānošanas reģionam

MOBILITĀTE

- Pašvaldību kopīga iestāde
- Otrā līmeņa pašvaldības izveidots uzņēmums vai iestāde
- RPR kompetences un kapacitātes stiprināšana, nododot tam papildus funkciju – sabiedriskā transporta plānošanu un organizēšanu Rīgas metropoles areālā

IZVĒRTĒJUMS ATBILSTOŠI PAZĪMĒM:

- **Teritoriālais pārklājums** (atbilstība RMA mērogam)
- **Risināmie jautājumi** (atbilstība RMA vajadzībām)
- **Administratīvā kapacitāte un zināšanu ietilpība** (pieejamie resursi)
- **Finansiālā kapacitāte** (finansēšanas modeļi)
- **Sadarbības platformas** (vietējās & starptautiskās sadarbības, atpazīstamība)

KONKURĒTSPĒJA

KONKURĒTSPĒJA – situācija RMA mērogā

METROPOLITAN SCALE PRODUCTIVITY – RIGA CASE STUDY

Strength

- A high level of manufacturing within the metro area (~10%)
- Municipalities in the agglomeration area with industrial heritage
- Wage differences within the metro area are not significantly different to those outside the metro area
- Ample amount of land for development if financing is available

Weaknesses

- Gap between the labour demand and supply with regard to skills and education
- High tendency for brain-drain with young professionals seeking more opportunity and higher incomes abroad
- Lack of cohesive metropolitan scale governance, what exists occurs on a voluntary basis
- Local municipalities mostly have counter interest in productive developments
- Challenging bureaucracy for businesses in the core city
- Land for development is in private hands
- Lack of good data to gain a better understanding of metropolitan scale economic activities

Threats

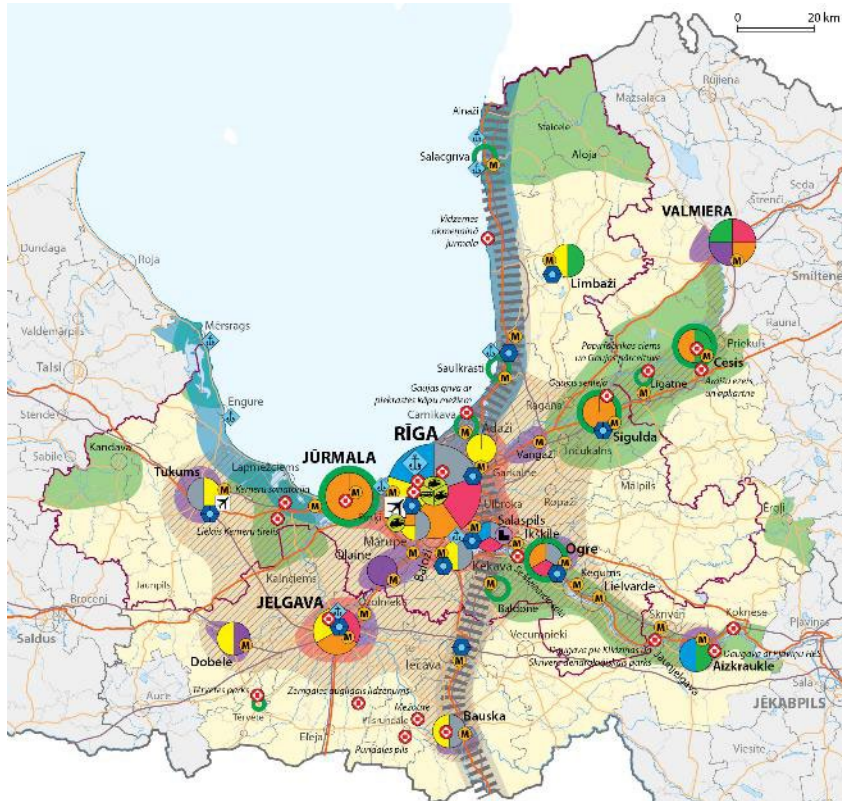
- Limited national & EU funding
- Uncoordinated development of business activities in the metropolitan area is causing negative externalities (pollution, noise, traffic)
- Lack of suitable utilities and infrastructure to ensure that the site is functional

Opportunities

- A large amount of brownfield land, with little development pressure for housing
- Relatively flat topography allowing plenty of options
- Plans for metropolitan collaboration and the positive political ecosystem
- New Rail Baltica lines
- High potentials in logistics

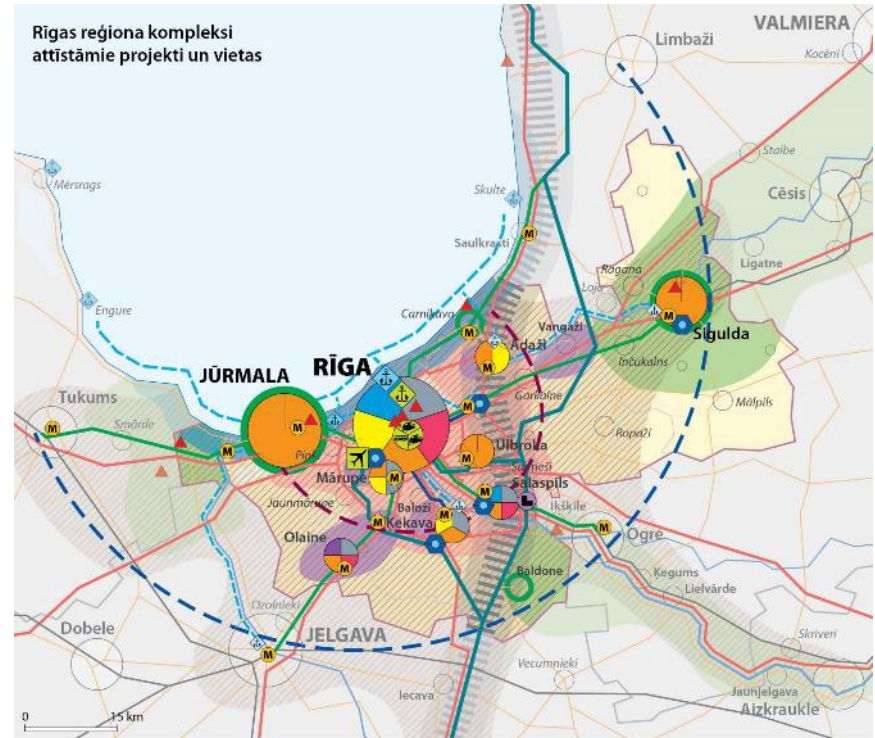
KONKURĒTSPĒJA – esošais attīstības redzējums

RMA potenciāls un specializācija



„Rīcības plāns Rīgas metropoles areāla attīstībai (2020)”

Attīstības teritorijas Rīgas reģionā (RMA kodolā)



„RPR Ilgtspējīgas attīstības stratēģija 2030 (aktualizācija 2023)”

KONKURĒTSPĒJA – pārvaldes formu vērtējums

PAZĪMES	Modelis 1	Modelis 2	Modelis 3	Modelis 4
	RITA izveidot Pierīgas attīstības nodaļu	Pierīgas pašvaldību attīstības aģentūras izveide	RPR kompetences stiprināšana	Funkciju sadale – RITA (investīcijas), RPR (darbspēks, sadarbības platforma)
Teritoriālais pārklājums (atbilstība RMA mērogam)	Iespējams nodrošināt teritoriālo mērogu, ja iestāde funkcionē visā RMA teritorijā	Iespējams nodrošināt teritoriālo mērogu, ja iestāde funkcionē visā RMA teritorijā (arī Rīgā)	Teritoriālā mēroga atšķirības – RMA ietver teritorijas plašākā mērogā	Teritoriālā mēroga atšķirības – RMA ietver teritorijas plašākā mērogā
Risināmie jautājumi (atbilstība RMA vajadzībām)	Risināmo jautājumu loku un funkcijas iespējams noteikt atbilstoši RMA vajadzībām	Risināmo jautājumu loku un funkcijas iespējams noteikt atbilstoši RMA vajadzībām	Risināmo jautājumu loku un funkcijas iespējams noteikt atbilstoši RMA vajadzībām	Risināmo jautājumu loks un funkcijas dalītas, pastāv risks nenosegt RMA vajadzības
Administratīvā kapacitāte un zināšanu ietilpība (pieejamie resursi)	Esošas iestādes paplašināšana - jāpilnveido administratīvā un zināšanu kapacitāte	Jauna iestāde - jāveido jauna administratīvā un zināšanu kapacitāte	Esoša iestāde - administratīvā un zināšanu kapacitāte jāstiprina atbilstoši papildus funkcijai	Esošas iestādes - administratīvā un zināšanu kapacitāte jāstiprina atbilstoši dalītajām funkcijām
Finansiālā kapacitāte (finansēšanas modeļi)	Esošas iestādes paplašināšana - finansēšanas modelis jāpilnveido	Jauna iestāde - jāveido jauns finansēšanas modelis	Esoša iestāde - finansēšanas modelis jāpilnveido	Esošas iestādes - finansēšanas modelis jāpilnveido
Sadarbības platformas (vietējās & starptautiskās sadarbības, atpazīstamība)	Esošas iestādes paplašināšana - sadarbības iespējams veidot uz pašvaldību esošo sadarbību pamata. Iestādes tēla un atpazīstamības pilnveide	Jauna iestāde - sadarbības iespējams veidot uz pašvaldību esošo sadarbību pamata. Jauna iestādes tēla un atpazīstamības veidošana	Esoša iestāde - jāstiprina vietējās un starptautiskās sadarbības atbilstoši papildus funkcijai, tēla un atpazīstamības pilnveide	Esošas iestādes - sadarbības iespējams veidot uz esošo sadarbību pamata. Risks dalīta RMA tēla un atpazīstamības veidošanā

Iespējamais risinājums = Modelis 1 + Modelis 3

MOBILITÄTE

MOBILITĀTE – situācija RMA mērogā

PĀRVIETOŠANĀS PARADUMI RĪGAS METROPOLES AREĀLĀ



Kājāmgājējs (iešana, skriešana, skrituļošana u.c.)



Automašīna



Sabiedriskais transports



Velosipēds u.c. mikromobilitātes līdzekļi

RĪGA – RĪGA

38,48%

30,15%

27,68%

3,69%

PIERĪGA – PIERĪGA

42,09%

45,83%

7,54%

4,54%

**PIERĪGA – RĪGA;
RĪGA – PIERĪGA**

0,21%

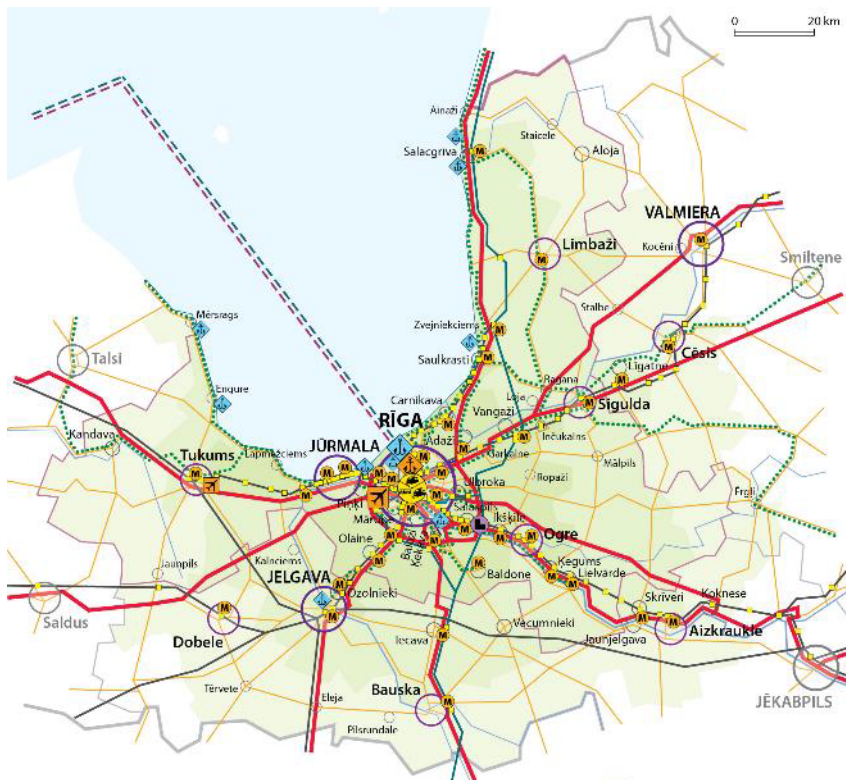
74,57%

23,61%

1,61%

MOBILITĀTE – esošais attīstības redzējums

RMA mobilitātes vīzija

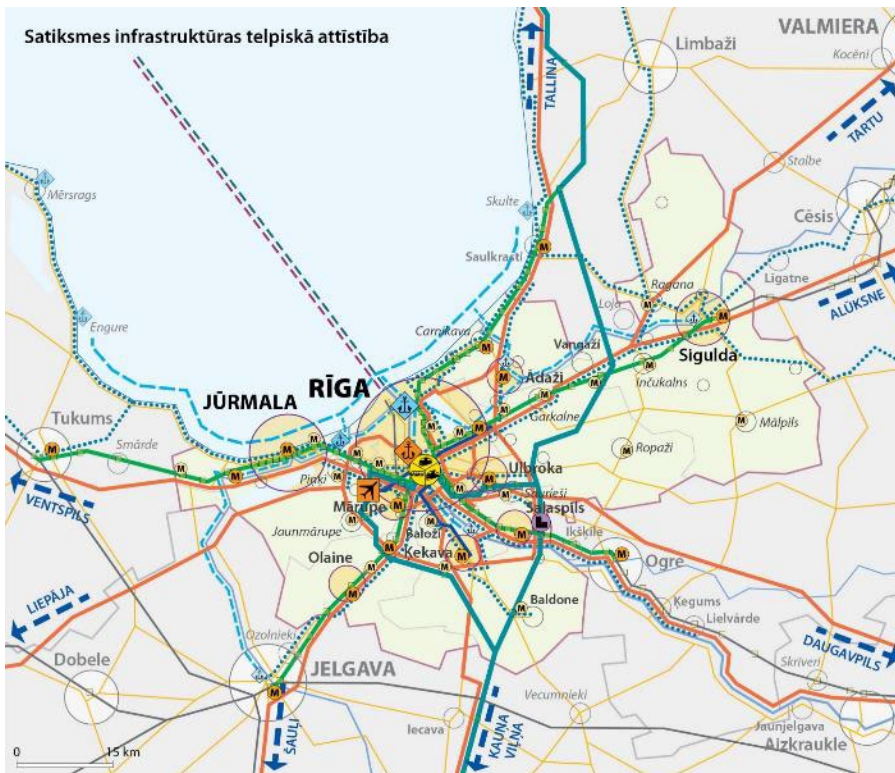


- Dzelzceļš (1520 mm)
- Dzelzceļš (Rail Baltica, 1435 mm)
- Perspektīva sliežu ceļu infrastruktūra Pieniga
- TEN-T ceļš, galvenais ceļš
- Reģionālais ceļš
- Pasažieru prāmji
- Kruiza kuģi
- Velo savienojumi
- Daudzfunkcionāls transporta mezgls
- Starptautiskā lidosta, iekļaujot starptautisku dzelzceļa staciju
- Rezerves lidosta
- Inteļmodāls kravu terminālis
- Dzelzceļa stacija
- Rīgas pasažieru osta
- Lielā kravu osta
- Mazā osta, piestātne
- Mobilitātes punkti
- Metropole, valsts galvaspilsēta – nacionālas nozīmes attīstības centrs
- Nacionālas nozīmes attīstības centrs
- Reģionālas nozīmes attīstības centrs
- Būtiskākie vietējas nozīmes attīstības centri
- Rīgas metropoles telpas
- Metropoles iekšējā telpa
- Metropoles ārējā telpa
- Metropoles tiesas funkcionālas ietekmes areāls

Datu avots: "Rīgas metropoles areāla mobilitātes telpiskā vīzija", SIA "Grupap93", 2019



Mobilitātes vīzija Rīgas reģionā (RMA kodolā)



- Dzelzceļš (Rail Baltica, 1435 mm)
- Atgaitas dzelzceļa savienojums (1520 mm)
- Dzelzceļš (1520 mm)
- Rīgas–Pierīgas ātrās sliežu ceļu savienojums
- TEN-T ceļš, galvenais ceļš
- Reģionālais ceļš
- Pasažieru prāmji
- Kruiza kuģi
- Integrēts iekšējo un piekrastes ūdensceļu savienojumu tīkls
- Velo savienojumi
- Starprēģionu savienojumi
- Daudzfunkcionāls transporta mezgls
- Starptautiskā lidosta, iekļaujot starptautisku dzelzceļa staciju
- Intermodālais kravu terminālis
- Dzelzceļa stacija
- Rīgas pasažieru terminālis
- Lielā osta
- Mazā osta
- Piestātne
- Mobilitātes punkti
- Ziemeļeiropas metropole – nacionālas un starptautiskas nozīmes attīstības centrs
- Nacionālas nozīmes attīstības centrs
- Reģionālas nozīmes attīstības centrs
- Metropoles nozīmes attīstības centrs
- Novada un būtiskākie vietējas nozīmes attīstības centri



„Rīcības plāns Rīgas metropoles areāla attīstībai (2020)”

„RPR Ilgtspējīgas attīstības stratēģija 2030 (aktualizācija 2023)”

MOBILITĀTE – pārvaldes formu vērtējums

PAZĪMES	Modelis 1	Modelis 2	Modelis 3
	Pašvaldību kopīga iestāde	Otrā līmeņa pašvaldības izveidots uzņēmums vai iestāde	RPR kompetences stiprināšana ar papildus funkciju
Teritoriālais pārklājums (atbilstība RMA mērogam)	Iespējams nodrošināt teritoriālo mērogu, ja visas RMA pašvaldības vienojas sadarboties	Iespējams nodrošināt teritoriālo mērogu, ja izveidotā iestāde atbilst RMA teritorijai	Teritoriālā mēroga atšķirības – RMA ietver teritorijas plašākā mērogā
Risināmie jautājumi (atbilstība RMA vajadzībām)	Risināmo jautājumu loku un funkcijas iespējams noteikt atbilstoši RMA vajadzībām	Risināmo jautājumu loku un funkcijas iespējams noteikt atbilstoši RMA vajadzībām	Risināmo jautājumu loku un funkcijas iespējams noteikt atbilstoši RMA vajadzībām
Administratīvā kapacitāte un zināšanu ietilpība (pieejamie resursi)	Jauna iestāde - jāveido jauna administratīvā un zināšanu kapacitāte	Jauna iestāde - jāveido jauna administratīvā un zināšanu kapacitāte Birokrātijas palielināšanās risks veidojot jaunu teritoriju pārvaldes līmeni	Esoša iestāde - administratīvā un zināšanu kapacitāte jāstiprina atbilstoši papildus funkcijai
Finansiālā kapacitāte (finansēšanas modeļi)	Jauna iestāde - jāveido jauns finansēšanas modelis	Jauna iestāde - jāveido jauns finansēšanas modelis	Esoša iestāde - finansēšanas modelis jāpilnveido
Sadarbības platformas (vietējās & starptautiskās sadarbības, atpazīstamība)	Jauna iestāde - vietējās un starptautiskās sadarbības iespējams veidot uz pašvaldību esošo sadarbību pamata. Jauna iestādes tēla un atpazīstamības veidošana	Jauna iestāde - jāveido jaunas vietējās un starptautiskās sadarbības. Jauna iestādes tēla un atpazīstamības veidošana	Esoša iestāde - jāstiprina vietējās un starptautiskās sadarbības atbilstoši papildus funkcijai, tēla un atpazīstamības pilnveide

Iespējamais risinājums = Modelis 1 + Modelis 3

«SUMP» (Sustainable Urban Mobility Plan) ietvars



MOBILITĀTES jautājumi – virzībā uz SUMP

NOSACĪJUMI

TEN-T regulas grozījumi paredz – pilsētām un to funkcionālajām teritorijām, kas regulas izpratnē ir noteiktas kā pilsētmezgli (*Urban Nodes*), līdz 2027. gadam ir jāizstrādā ilgtspējīgi mobilitātes rīcības plāni (SUMP)

Rīgas kā mobilitātes pilsētmezgla gadījumā – mērogs Rīgas metropoles areāls (pilsētas funkcionālā teritorija)

PADARĪTAIS

Pētījums par ilgtspējīga integrēta sabiedriskā transporta plāna, kas veidots kā daļa no Rīgas metropoles areāla pilsētas mobilitātes plāna (SUMP), izveidi (Gala ziņojums - 2023.gada novembris)

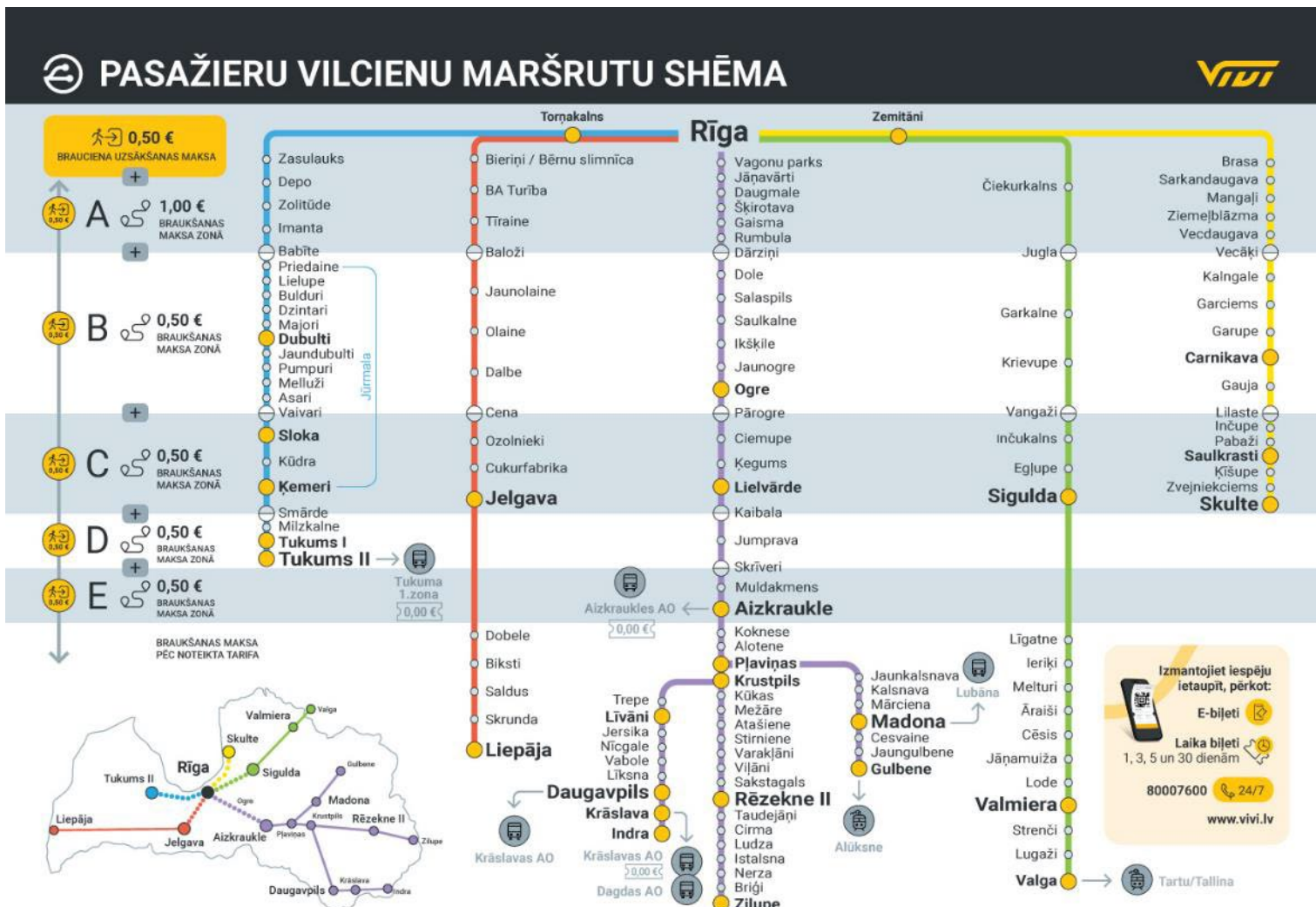
Rīgas metropoles areāla ilgtspējīga integrēta sabiedriskā transporta plāns (SM, plāna projekts, TAP 2024.gada aprīlis, saskaņošana procesā)

TURPMĀKAIS

DG REFORM pieteikums Rīgas metropoles areāla SUMP izstrādei un īstenošanai (Iesniegšana FM līdz 10.oktobrim)

Rīcības SUMP procesa virzībai – Satiksmes ministrijas, RPR, Rīgas pilsētas & reģiona pašvaldību sadarbība. Ministru kabineta loma. **Lēmumi procesa uzsākšanai, «mandāts» SUMP izstrādei**

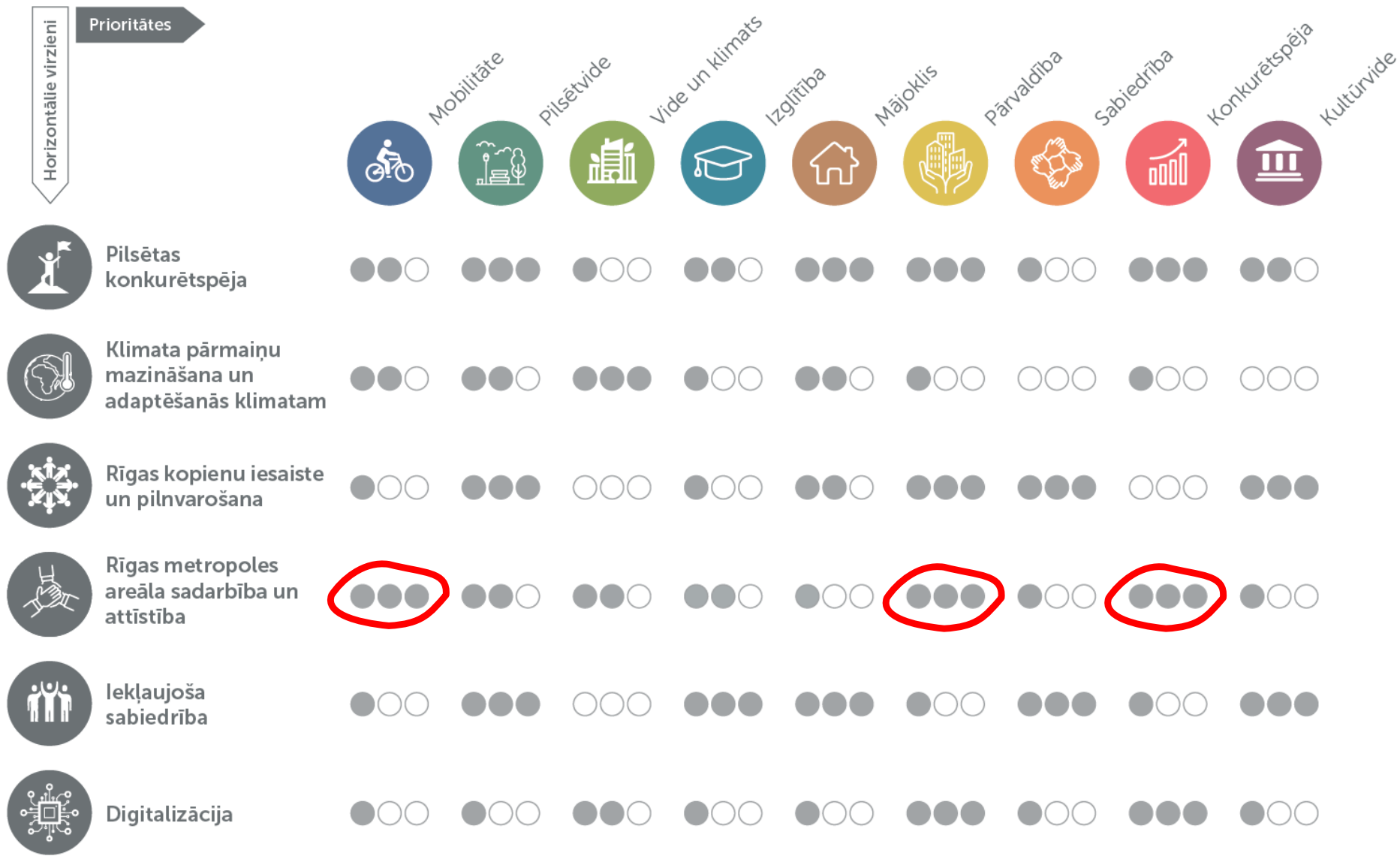
Esošā plānošanas pieeja un RMA mērogs



Reģionālā sabiedriskā transporta sistēma no 01.04.2024.

Maršrutu shēmā A, B, C (D) zonas – faktiski atbilst RMA teritoriālajam aptvērumam

Rīgas attīstības programma 2027– RMA loma



PALDIES!