



Viedās administrācijas un
reģionālās attīstības
ministrija

Pašvaldību teritorijas plānojumu un to grozījumu kvalitātes izvērtējums:

konstatētās problēmas un iespējamie risinājumi



Māra Liepa-Zemeša

Dr. arch.

Rīgas Tehniskās universitātes

Arhitektūras un dizaina institūta direktore

Mārtiņš Auders

Mg. iur.

Ekonomikas ministrijas

Mājokļu politikas departamenta direktors



Viedās administrācijas un
reģionālās attīstības
ministrija

PROGRAMMA

1. diena

1. Pētījuma “Pašvaldību teritorijas plānojumu un to grozījumu kvalitātes izvērtējums” rezultāti
2. Demokrātiskas plānošanas sistēmas attīstība un tiesības uz īpašumu

Darbs grupās: teritorijas plānojumu izstrādes prakses problēmjasautājumu definēšana

2. diena

1. Juridiskās tehniskas pamati teritorijas izmantošanas un apbūves noteikumu izstrādē
2. Paskaidrojuma raksta loma teritorijas plānojumā
3. Efektīva sabiedrības iesaiste

Darbs grupās: risinājumu izstrāde



Viedās administrācijas un
reģionālās attīstības
ministrija

PĒTĪJUMS

Pašvaldību teritorijas plānojumu un to grozījumu kvalitātes izvērtējums



RTU
ARHITEKTŪRAS UN
DIZAINA INSTITŪTS

Pētījums veikts Ministrijas īstenotā Eiropas Savienības kohēzijas politikas programmas 2021.–2027. gadam 5.1.1. specifiskā atbalsta mērķa “Vietējās teritorijas integrētās sociālās, ekonomiskās un vides attīstības un kultūras mantojuma, tūrisma un drošības veicināšana pilsētu funkcionālajās teritorijās” 5.1.1.2. pasākuma projekta Nr. 5.1.1.2/1/23/I/001 “Pašvaldību un plānošanas reģionu kapacitātes uzlabošana” ietvaros.



Viedās administrācijas un
reģionālās attīstības
ministrija



Līdzfinansē
Eiropas Savienība

2027
Nacionālais
attīstības plāns



Viedās administrācijas un
reģionālās attīstības
ministrija

AUTORI

Māra Liepa-Zemeša, Dr. arch., Arhitektūras un dizaina institūta direktore

Mārtiņš Auders, Mg. iur., Inženierekonomikas un vadības fakultātes doktorants

Sandra Treija, Dr. arch., Arhitektūras un dizaina institūta profesore

Uģis Bratuškins, Dr. arch., Arhitektūras un dizaina institūta profesors

Baiba Vērpe, Dr. arch., Arhitektūras un dizaina institūta docente

Karīna Jansone, Mg. geogr., dipl. arh.



Viedās administrācijas un
reģionālās attīstības
ministrija

METODIKA

22 teritorijas plānojumu un to grozījumu atlase

Normatīvais regulējums

Analizējamo dokumentu atlase

Kritēriju veidlapas

Izvērtējuma veidlapas par katru vērtējamo teritorijas plānojumu

Rezultātu analīze, secinājumu izdarīšana un rekomendāciju sniegšana



Viedās administrācijas un
reģionālās attīstības
ministrija

ANALIZĒTIE TERITORIJAS PLĀNOJUMI (TP) UN TP GROZĪJUMI

Kuldīgas novada teritorijas plānojuma 2013.-2025. gadam grozījumi
Jēkabpils pilsētas teritorijas plānojums 2019. - 2030.gadam
Viesītes novada teritorijas plānojums
Smiltenes novada teritorijas plānojums
Babītes novada teritorijas plānojums
Skrīveru novada teritorijas plānojums
Daugavpils pilsētas teritorijas plānojums
Bauskas teritorijas plānojums
Kārsavas novada teritorijas plānojuma grozījumi
Cesvaines novada teritorijas plānojuma grozījumi
Ikšķiles novada teritorijas plānojums
Valkas novada teritorijas plānojuma grozījumi
Cēsu novada teritorijas plānojuma grozījumi
Tukuma novada teritorijas plānojuma grozījumi
Priekules novada teritorijas plānojuma 2015.-2026.gadam grozījumi
Ludzas novada Teritorijas plānojuma 2013.–2024. gadam grozījumi
Talsu novada teritorijas plānojuma grozījumi
Olaines novada teritorijas plānojums 2018.–2030. gadam
Rēzeknes novada Viļānu apvienības teritorijas plānojums
Ropažu novada Ropažu pagasta teritorijas plānojums
Aizkraukles novada Pļaviņu pilsētas, Aiviekstes, Klintaines un Vietalvas pagastu teritorijas plānojums
Alūksnes novada teritorijas plānojuma 2015. - 2027. gadam grozījumi



Viedās administrācijas un
reģionālās attīstības
ministrija

INFORMĀCIJAS AVOTI

- ❖ Paskaidrojuma raksti
- ❖ Teritorijas izmantošanas un apbūves noteikumi
- ❖ Sabiedrības līdzdalība

Teritorijas attīstības plānošanai saistošais un tīmeklī pieejamais Latvijas Republikas un attiecīgo pašvaldību normatīvais regulējums

GEOLatvija.lv teksta daļas dokumenti par katru no TP

Citi publiski pieejamie datu avoti



Viedās administrācijas un
reģionālās attīstības
ministrija

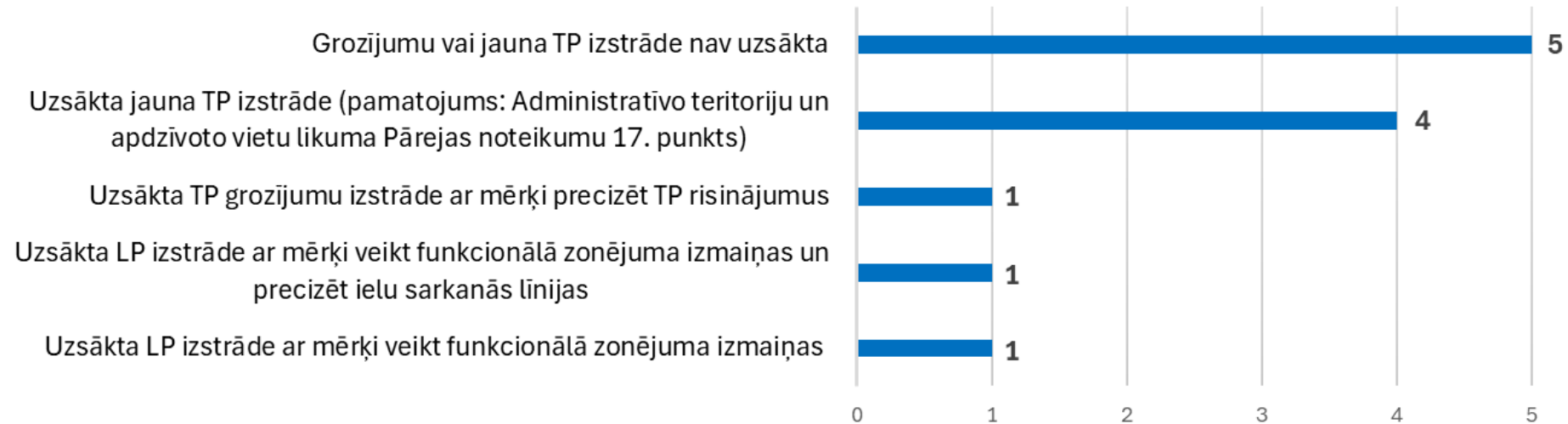
PASKAIDROJUMA RAKSTS



Viedās administrācijas un
reģionālās attīstības
ministrija

PLĀNOŠANAS DOKUMENTU ILGTSPĒJA

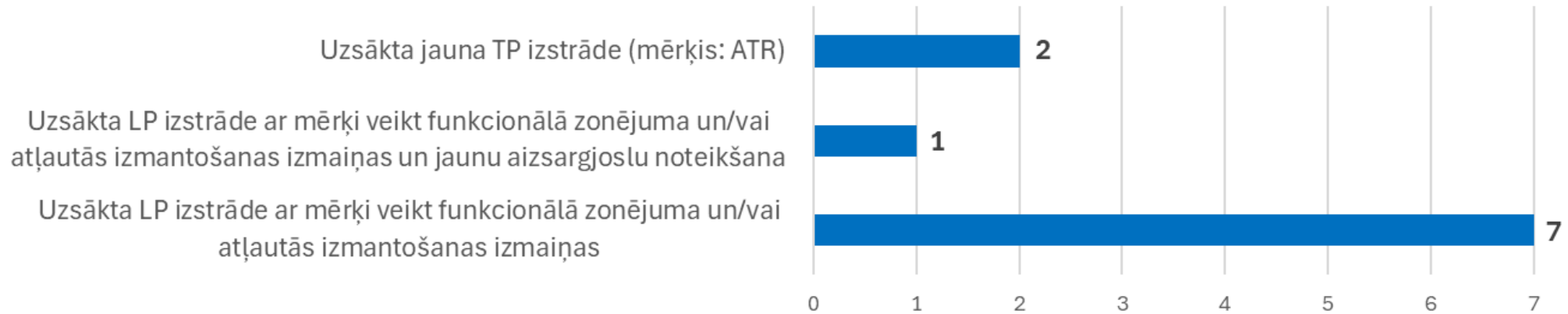
Grozījumi TP (12) pēc to apstiprināšanas:





Viedās administrācijas un
reģionālās attīstības
ministrija

Izmaiņas TP grozījumos (10) pēc to apstiprināšanas:





Viedās administrācijas un
reģionālās attīstības
ministrija

IZMAIŅU UZSĀKŠANA

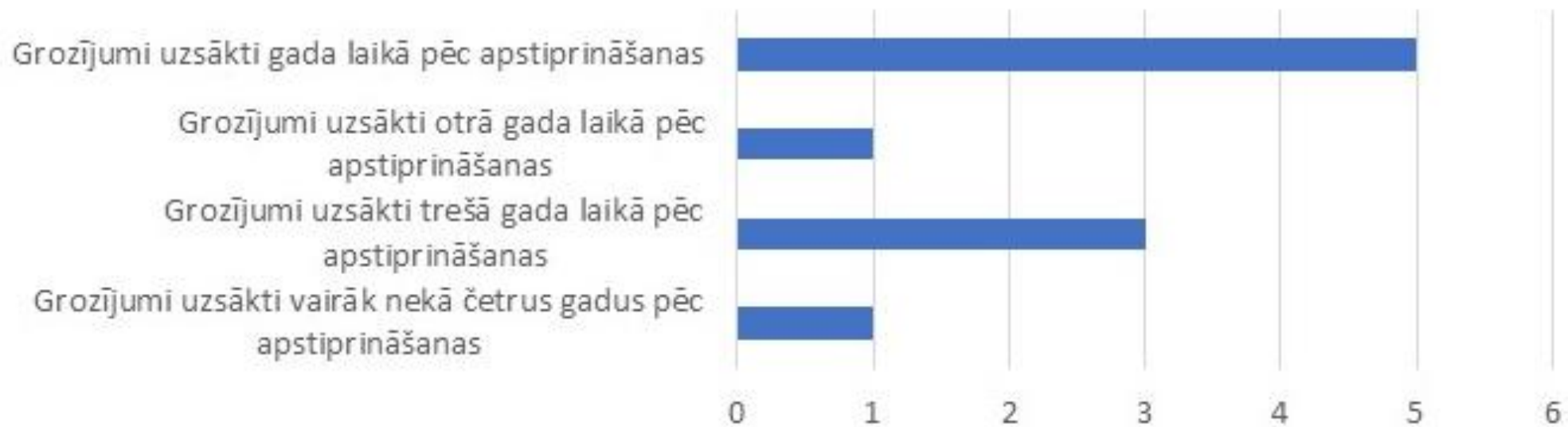
**Pašvaldību skaits, kurās uzsākta jauna TP izstrāde pēc plānošanas dokumenta
(TP vai TP grozījumi) apstiprināšanas:**





Viedās administrācijas un
reģionālās attīstības
ministrija

Pašvaldību skaits, kurās uzsākti jauni grozījumi (LP vai TP grozījumi) plānošanas dokumentos (TP vai TP grozījumos):



- ❖ piecu gadu laikā pēc apstiprināšanas vairāk grozījumu ierosināts par TP grozījumiem, nevis TP



Viedās administrācijas un
reģionālās attīstības
ministrija

Izmaiņu iemesli:

- ❖ funkcionālā zonējuma izmaiņas
- ❖ aizsargjoslas, sarkanās līnijas

- ❖ no 12 TP tikai trijos gadījumos ir uzsākti grozījumi, kuru mērķis ir mainīt TP risinājumus, to nepieciešamība izriet no normatīvā regulējuma izmaiņām



Viedās administrācijas un
reģionālās attīstības
ministrija

MK 14.10.2014. noteikumi Nr. 628 «Noteikumi par pašvaldību teritorijas attīstības plānošanas dokumentiem»:

26. punkts: TP izstrādā, pamatojoties uz pašvaldības IAS, ņemot vērā normatīvos aktus par plānošanu, izvērtējot blakus pašvaldību plānošanas dokumentus

29. punkts: TP paskaidrojuma rakstā ietver informāciju par

- ❖ atbilstību IAS
- ❖ plānoto risinājumu apraksts
- ❖ DP un LP izvērtējumu

29.1 punkts: TP grozījumu paskaidrojuma rakstā ietver

- ❖ grozījumu pamatojumu
- ❖ risinājumu aprakstu

30. punkts: ja paredzētas apdzīvoto vietu robežu izmaiņas, paskaidrojuma rakstā papildus 29. punktā noteiktajam to pamato



Viedās administrācijas un
reģionālās attīstības
ministrija

MK 14.10.2014. noteikumi Nr. 628 «Noteikumi par pašvaldību teritorijas attīstības plānošanas dokumentiem»:

26. punkts: TP izstrādā, pamatojoties uz pašvaldības IAS, ņemot vērā normatīvos aktus par plānošanu, izvērtējot blakus pašvaldību plānošanas dokumentus – **grozījumi?**

29. punkts: TP paskaidrojuma rakstā ietver informāciju par

- ❖ atbilstību IAS
- ❖ plānoto risinājumu apraksts
- ❖ DP un LP izvērtējumu

29.1 punkts: TP grozījumu paskaidrojuma rakstā ietver

- ❖ grozījumu pamatojumu
- ❖ risinājumu aprakstu

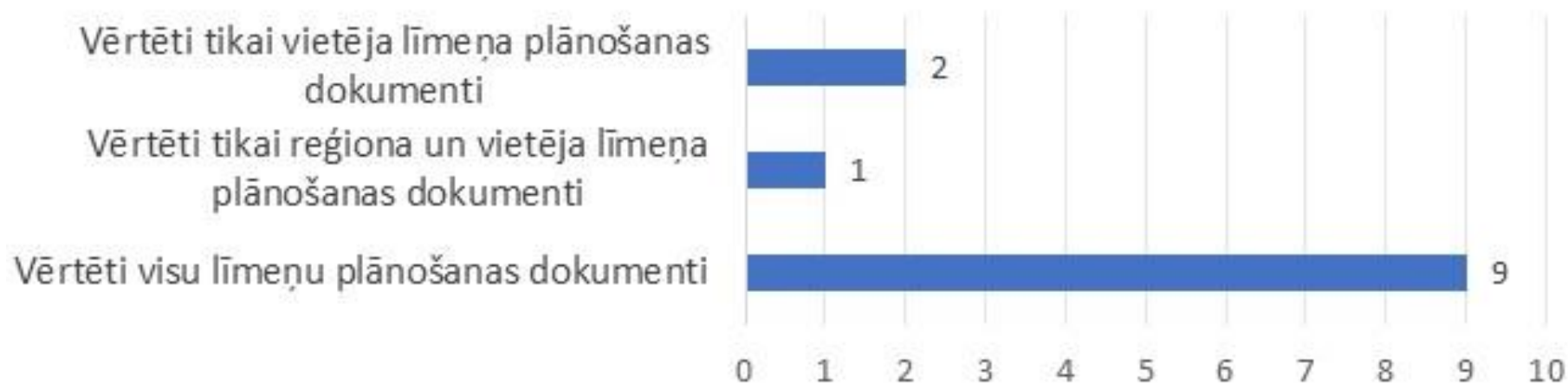
30. punkts: ja paredzētas apdzīvoto vietu robežu izmaiņas, paskaidrojuma rakstā papildus 29. punktā noteiktajam to pamato – **grozījumi?**



Viedās administrācijas un
reģionālās attīstības
ministrija

TP (12): ATBILSTĪBA IAS UN SASAISTE AR AUGSTĀKA LĪMEŅA PLĀNOŠANAS DOKUMENTIEM

Augstāka līmeņa plānošanas dokumentu izvērtējums TP paskaidrojumu rakstos:





Viedās administrācijas un
reģionālās attīstības
ministrija

Lielākajā daļā TP iekļauta informācija
par nacionāla, reģionāla un vietēja
līmeņa plānošanas dokumentiem

Tikai atsevišķos TP augstāka līmeņa
plānošanas dokumenti vērtēti pēc
būtības, definējot plānošanas
uzdevumus

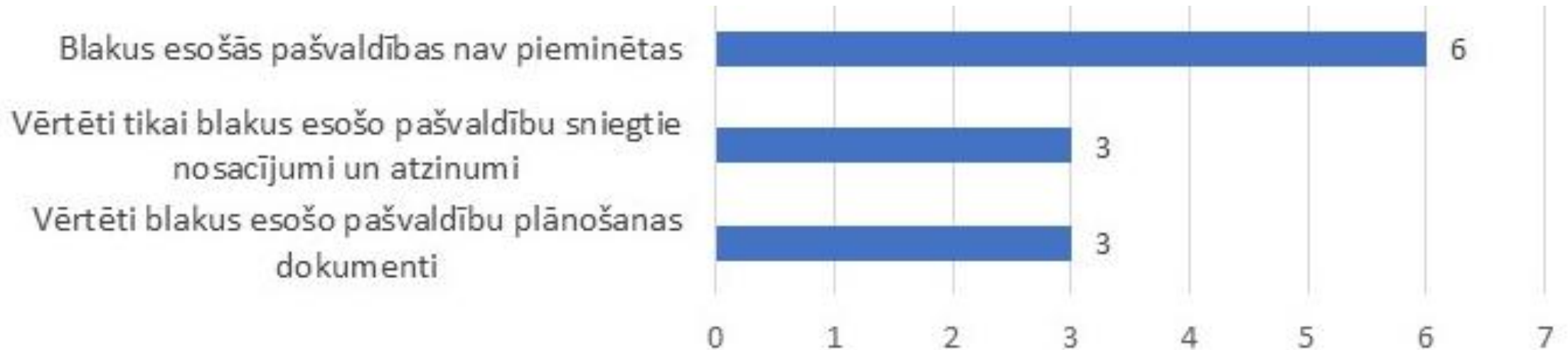


Viedās administrācijas un
reģionālās attīstības
ministrija

TP (12): SASAISTE AR KAIMIŅU PAŠVALDĪBU PLĀNOŠANAS DOKUMENTIEM

- ❖ MKN 628 80., 81., 86. un 86.1. punkti par institūciju nosacījumiem
- ❖ MKN 628 26. punkts blakus esošo pašvaldību plānošanas dokumentu izvērtējums

Kaimiņu pašvaldību plānošanas dokumentu izvērtējums TP paskaidrojumu rakstos:





Viedās administrācijas un
reģionālās attīstības
ministrija

- ❖ 3 TP vērtēti kaimiņu pašvaldību
sniegtie nosacījumi
- ❖ 3 TP vērtēti kaimiņu pašvaldību
plānošanas dokumenti

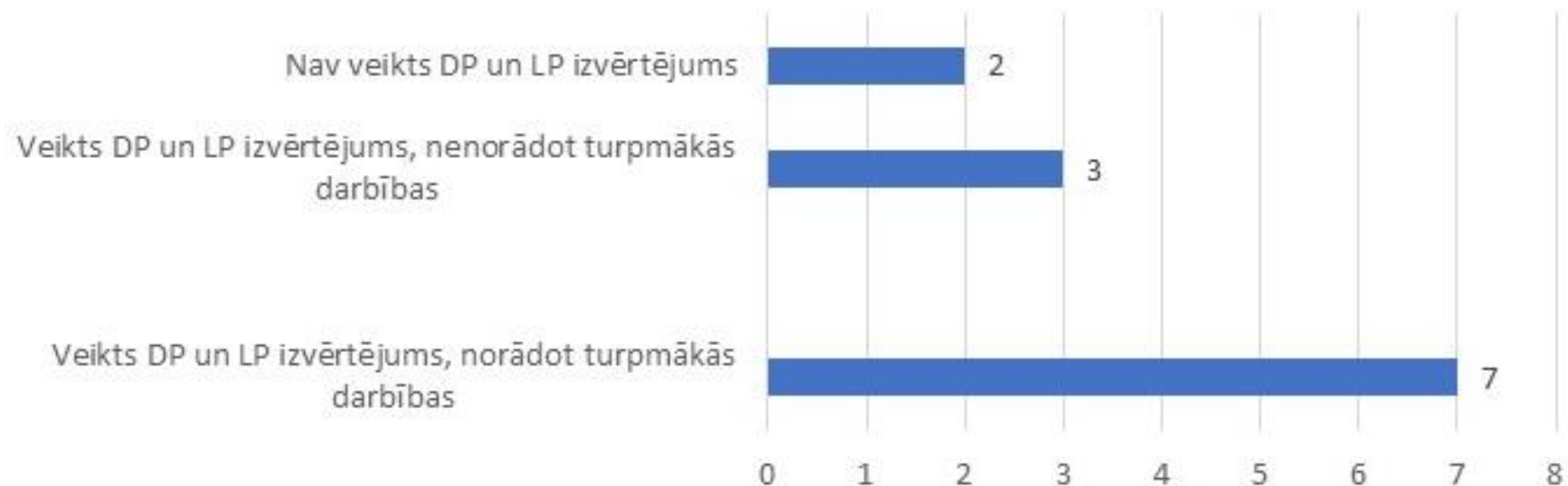
Pusē gadījumu kaimiņu pašvaldības
nav pieminētas vispār



Viedās administrācijas un
reģionālās attīstības
ministrija

TP (12): LOKĀLPLĀNOJUMU UN DETĀLPLĀNOJUMU ĪSTENOŠANAS IZVĒRTĒJUMS

Lokālpilnojumu un detālpilnojumu īstenošanas izvērtējums TP paskaidrojumu rakstos:





Viedās administrācijas un
reģionālās attīstības
ministrija

- ❖ 7 TP vērtēti DP un LP, norādot tālāko rīcību
- ❖ 3 TP uzskaitīti DP un LP bez norādes par turpmāko rīcību
- ❖ 2 pašvaldībās nav izstrādātu DP vai LP

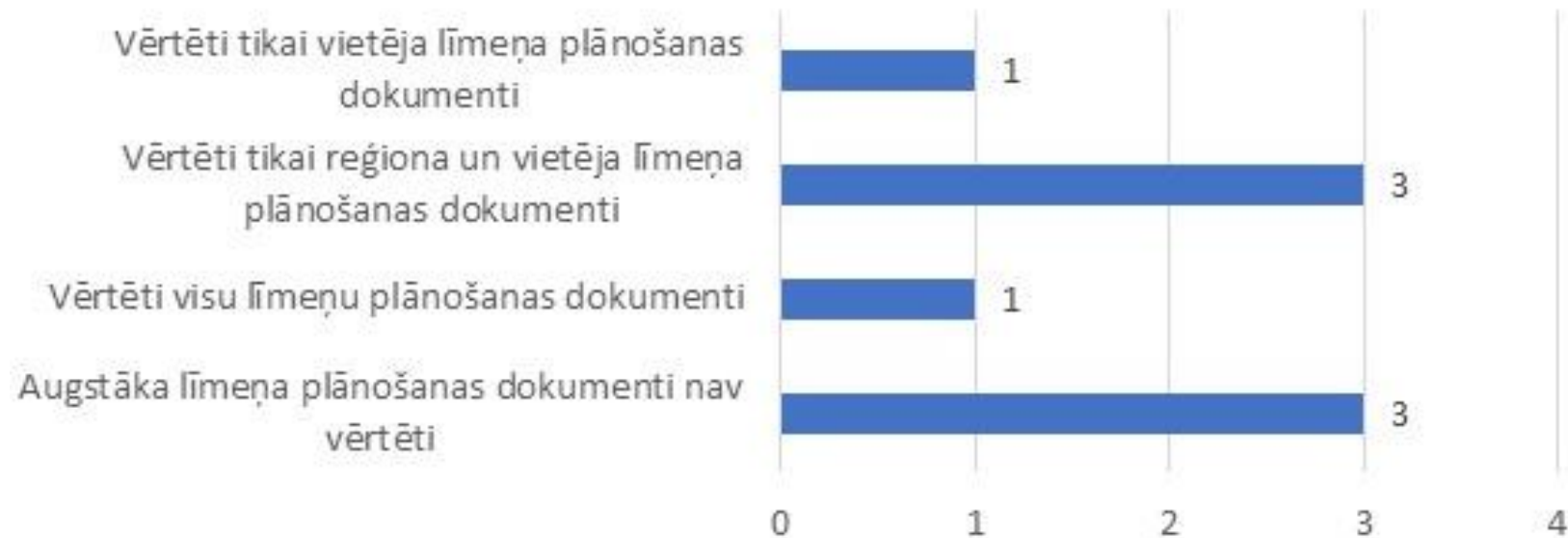
Trūkst vienotas pieejas DP un LP
vērtējumam



Viedās administrācijas un
reģionālās attīstības
ministrija

TP GROZĪJUMI (10): ATBILSTĪBA IAS UN SASAISTE AR AUGSTĀKA LĪMEŅA PLĀNOŠANAS DOKUMENTIEM

Augstāka līmeņa plānošanas dokumentu izvērtējums TP grozījumu paskaidrojumu rakstos:

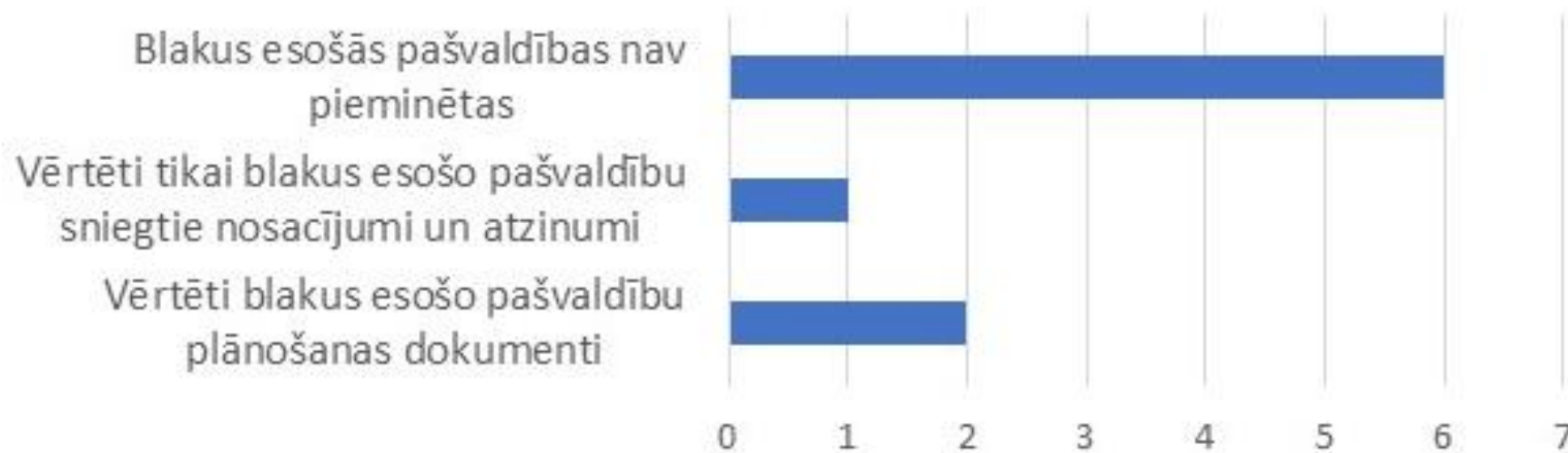




Viedās administrācijas un
reģionālās attīstības
ministrija

TP GROZĪJUMI (10): SASAISTE AR KAIMIŅU PAŠVALDĪBU PLĀNOŠANAS DOKUMENTIEM

Kaimiņu pašvaldību plānošanas dokumentu izvērtējums TP grozījumu paskaidrojumu rakstos:

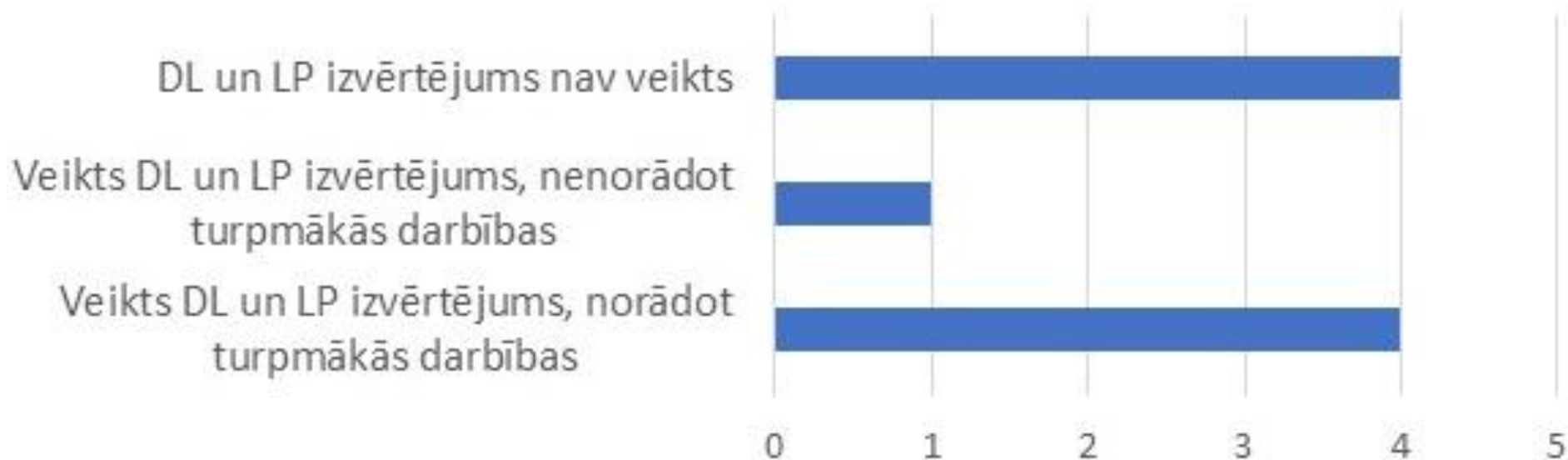




Viedās administrācijas un
reģionālās attīstības
ministrija

TP GROZĪJUMI (10): LOKĀLPLĀNOJUMU UN DETĀLPLĀNOJUMU ĪSTENOŠANAS IZVĒRTĒJUMS

DP un LP īstenošanas izvērtējums TP grozījumu paskaidrojumu rakstos:





Viedās administrācijas un
reģionālās attīstības
ministrija

- ❖ 1 gadījumā vērtēti visu līmeņu plānošanas dokumenti, 3 gadījumos - reģiona un vietēja līmeņa plānošanas dokumenti, 3 gadījumos vērtējuma nav
- ❖ 2 gadījumos vērtēti kaimiņu pašvaldību plānošanas dokumenti
- ❖ 5 gadījumos veikts DP un LP izvērtējums
- ❖ 4 gadījumos vispārīgs grozījumu pamatojums
- ❖ 5 gadījumos grozījumu pamatojumā konkrēti uzdevumi
- ❖ 6 gadījumos grozījumu risinājumi skaidroti, 3 gadījumos – tikai aprakstīti

Izteikti atšķirīga pieeja TP grozījumu izstrādei.

Nav vienotas izpratnes par paskaidrojuma rakstā iekļaujamo informāciju



Viedās administrācijas un
reģionālās attīstības
ministrija

TP UN TP GROZĪJUMI (22): RISINĀJUMU PAMATOJUMS UN ARGUMENTĀCIJA PLĀNOŠANAS DOKUMENTOS

- ❖ Tematiskais plānojums - reti izmantots palīgrīks plānošanas uzdevumu risināšanai (3 pašvaldības)
- ❖ Papildus materiāli – izpēte (1), attīstības koncepcija (1), vadlīnijas (1), dabas aizsardzības plāns (1), studiju darbs (1)
- ❖ Detalizēti atspoguļotas konkrētajai pašvaldībai aktuālas jomas, nav sasaistes ar augstāka līmeņa plānošanas vai politikas dokumentiem
- ❖ Nevienā no paskaidrojumu rakstiem nav iekļauts izmantoto informācijas avotu saraksts
- ❖ Trūkst pamatojuma pašvaldību noteiktajiem ierobežojumiem. Atsevišķi izņēmumi – azartspēles, vēja elektrostacijas, derīgo izrakteņu ieguve

Pamatojums TP un TP grozījumu risinājumiem:





Viedās administrācijas un
reģionālās attīstības
ministrija

TP UN TP GROZĪJUMI (22): VIDES PĀRRAUDZĪBAS VALSTS BIROJA (VPVB) SNIEGTO REKOMENDĀCIJU IEVĒROŠANA

- ❖ Stratēģiskās ietekmes uz vidi izvērtējums veikts 9 TP un 2 TP grozījumiem
- ❖ 1 TP un 1 TP grozījumos informācija par VPVB rekomendācijām un to izpildi iekļauta paskaidrojuma rakstā
- ❖ 3 TP un 1 TP grozījumos saņemts pozitīvs atzinums par gala redakciju
- ❖ 6 TP un 2 TP grozījumos sniegti komentāri un skaidrojumi par VPVB atzinumā norādīto



Viedās administrācijas un
reģionālās attīstības
ministrija

SECINĀJUMI

- ❖ paskaidrojuma raksti nereti ir formāli un nepilda pamatuzdevumu – skaidrot TP risinājumus, lai atvieglotu TP izpratni un piemērošanu
- ❖ plānošanas dokumentu izvērtējumos netiek ietverti secinājumi par TP risināmajiem uzdevumiem
- ❖ TP un TP grozījumos izvērtējamie uzdevumi un to mērķi bieži netiek definēti,
- ❖ TP, LP un DP izvērtējuma atspoguļošana tiek veikta atšķirīgi
- ❖ minimāli tiek izmantoti papildus plānošanas instrumenti teritorijas plānošanas procesā padziļinātai tēmas izpētei



Viedās administrācijas un
reģionālās attīstības
ministrija

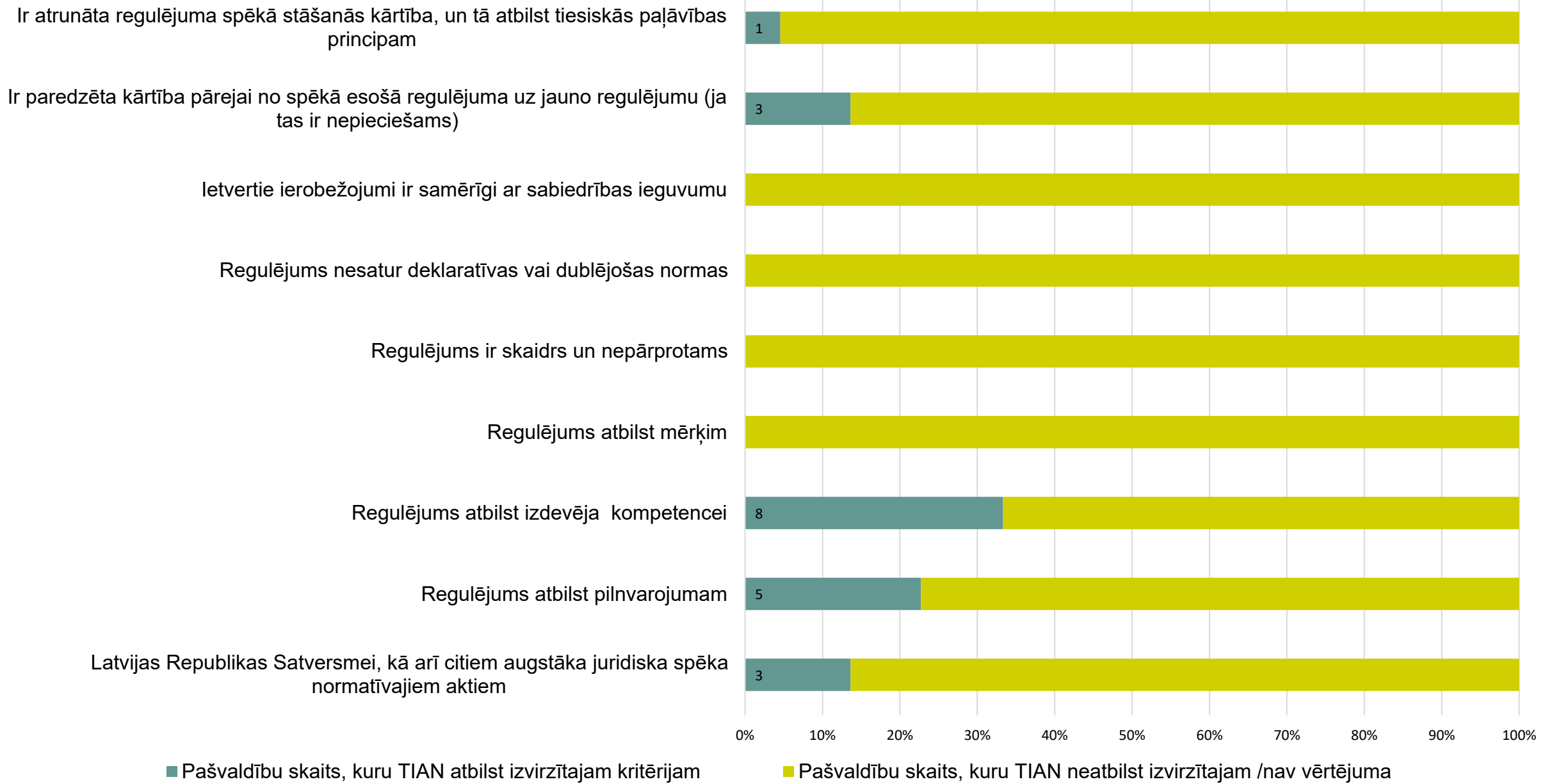
TERITORIJAS IZMANTOŠANAS UN APBŪVES NOTEIKUMI



Viedās administrācijas un
reģionālās attīstības
ministrija

JURIDISKĀ TEHNIKA

- ❖ Juridiskās tehnikas prasību neievērošana ne vien apgrūtina teksta uztveramību, bet arī nevajadzīgi palielina TIAN apjomu: vairumam TIAN ir vairāki simti punktu
- ❖ Vairums izvērtēto TIAN ir veidoti sliktā juridiskajā valodā
- ❖ Tikai daļa ir izdoti kā saistošie noteikumi, savukārt daļa ir apstiprināti ar saistošajiem noteikumiem vai veidoti kā saistošo noteikumu pielikums
- ❖ Kopumā TIAN no juridiskās tehnikas viedokļa ne vien neiekļaujas kopējā Latvijas normatīvo aktu sistēmā, bet arī noformējuma ziņā būtiski atšķiras no pārējiem pašvaldību saistošajiem noteikumiem
- ❖ Neskaidrs regulējums



■ Pašvaldību skaits, kuru TIAN atbilst izvirzītajam kritērijam

■ Pašvaldību skaits, kuru TIAN neatbilst izvirzītajam /nav vērtējuma



Viedās administrācijas un
reģionālās attīstības
ministrija

ATBILSTĪBA AUGSTĀKA JURIDISKA SPĒKA NORMATĪVAJIEM AKTIEM

- ❖ «Atļaujošo» normu ietveršana
- ❖ Pirmsšķietami nesamērīgas normas
- ❖ Normu ietveršana, kas ir pretrunā ar augstāka juridiskā spēkā tiesību aktiem (t.sk. normas, kas jautājumu noregulē atšķirīgi no augstāka juridiskā spēkā tiesību aktiem)
- ❖ Regulējums, kas paredz, ka TIAN iekļauto pielikumu aktualizēšana un papildināšana nav uzskatāma par TIAN grozījumiem



Viedās administrācijas un
reģionālās attīstības
ministrija

REGULĒJUMA NEATBILSTĪBA PILNVAROJUMAM VAI IZDEVĒJA KOMPETENCEI

- ❖ Normas, kas attiecas uz Būvniecības likumu un uz tā pamata izdotajiem normatīvajiem aktiem
- ❖ Normas, kas attiecas uz citiem normatīvajiem aktiem, piemēram, Ceļu satiksmes likumu
- ❖ Normas, kas paredz noteikta veida saimnieciskās darbības aizliegumu/saskaņošanu ar pašvaldību
- ❖ Inženiertehniska rakstura prasību (jauda, augstums, attālums līdz objektiem u.c.) noteikšana vēja elektrostacijām
- ❖ TIAN normas, kur pašvaldība regulē pieslēgšanos centralizētajiem ūdensapgādes, kanalizācijas un siltumapgādes inženiertīkliem
- ❖ Normas, kas regulē privāttiesiskas attiecības



Viedās administrācijas un
reģionālās attīstības
ministrija

REGULĒJUMA NEATBILSTĪBA MĒRĶIM

- ❖ Jēdziena “teritorijas izmantošana” tvērums un nošķiršana no Pašvaldību likuma 45.panta pirmās daļas saistošajiem noteikumiem: par teritoriju un būvju uzturēšanu, ciktāl tas saistīts ar sabiedrības drošību, sanitārās tīrības uzturēšanu un pilsētvides ainavas saglabāšanu
- ❖ Koku stādīšana, prasības dzīvžogiem, apmežošana, vai arī priekšmetu uzglabāšanu ārpus telpām
- ❖ Zemju apmežošana
- ❖ Priekšmetu ārpustelpu uzglabāšana
- ❖ Komposta kaudzes, sausās tualetes, vircas bedres - Civillikuma 1088.pants?
- ❖ Teritoriju un būvju uzturēšana



Viedās administrācijas un
reģionālās attīstības
ministrija

DUBLĒJOŠAS UN DEKLARATĪVAS NORMAS

- ❖ Dublējošas normas
- ❖ Deklaratīvas normas
- ❖ Normas, kas neparedz tiesiskās sekas
- ❖ Normas, kas nav formulētas kā obligāti uzvedības noteikumi
- ❖ Satur tikai atsauces uz citiem normatīvajiem aktiem



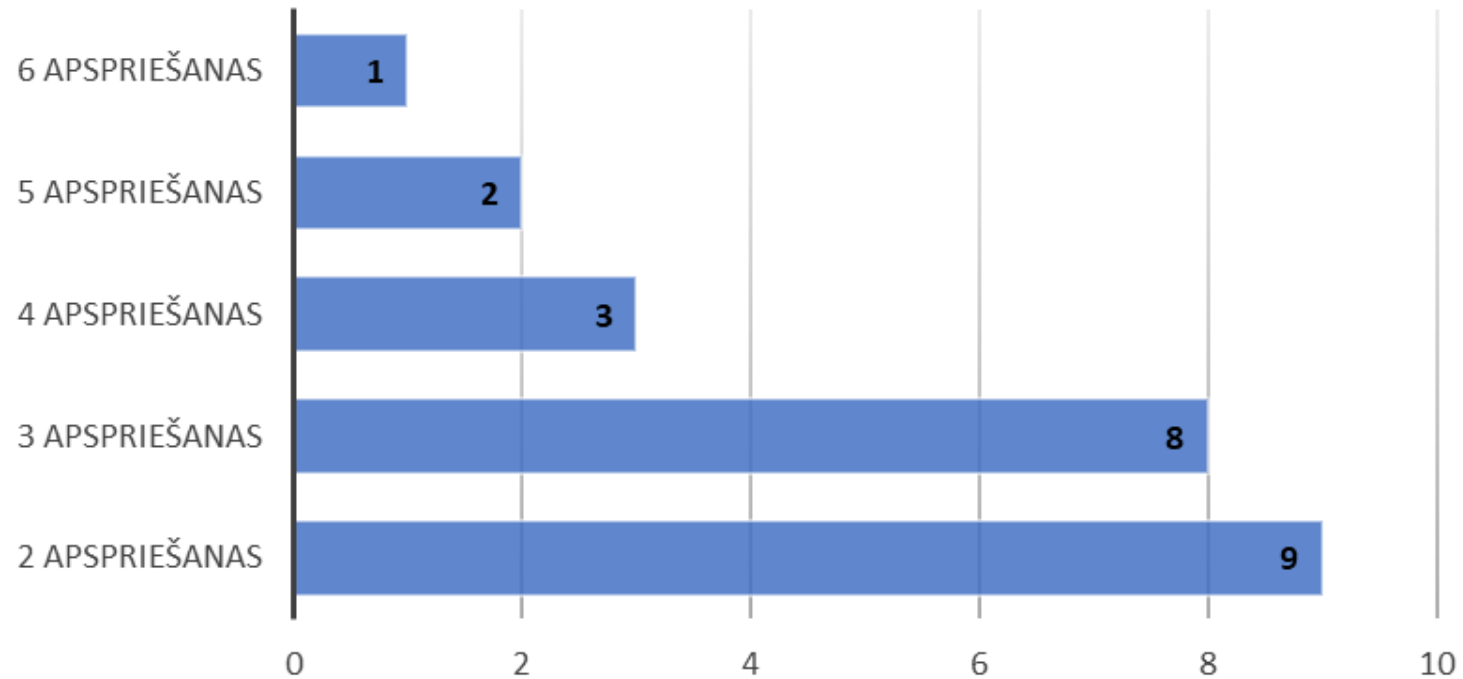
Viedās administrācijas un
reģionālās attīstības
ministrija

SABIEDRĪBAS LĪDZDALĪBA



Viedās administrācijas un
reģionālās attīstības
ministrija

Publisko apspriešanu skaits līdz TP vai TP grozījumu apstiprināšanai



Pašvaldību skaits



Viedās administrācijas un
reģionālās attīstības
ministrija

Geolatvija.lv pašvaldības par sabiedrības līdzdalību parasti sniegusi divus failus:

- ❖ ziņojums par publisko apspriešanu
- ❖ protokols par sanākumi

Ziņojumu saturs: informācija par publiskās apspriešanas laiku, sanāksmes datumu, iesniegto priekšlikumu vai iesniegumu skaitu, sanāksmes dalībnieku skaitu.

Ziņojumos nav konstatēts, ka ir bijuši sabiedrības līdzdalības pasākumi pirms pirmās redakcijas publiskošanas.

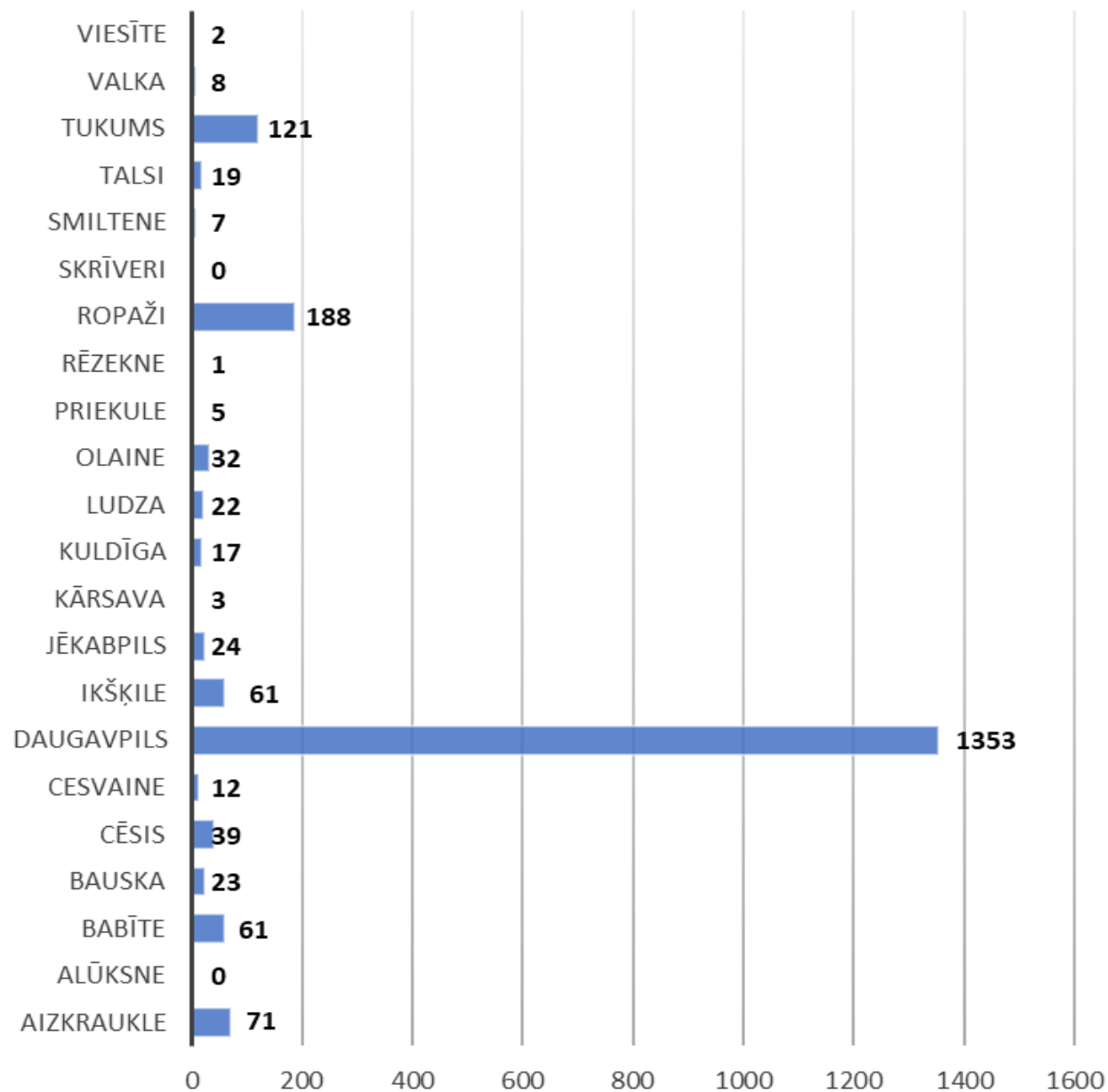


Viedās administrācijas un
reģionālās attīstības
ministrija

PUBLISKO APSPRIEŠANU DALĪBNIĒKU SKAITS

- ❖ Visvairāk dalībnieku Daugavpilī
- ❖ Skrīveros un Alūksnē 0
- ❖ Kopumā līdz desmit dalībnieki 8 apspriešanās

- ❖ Kopumā sabiedrības aktivitāte reģionos ir ļoti zema, ar retiem izņēmumiem
- ❖ COVID-19 pandēmija ietekmēja sabiedrības aktivitāti – samazināja





Viedās administrācijas un
reģionālās attīstības
ministrija

PRIEKŠLIKUMU SKAITS

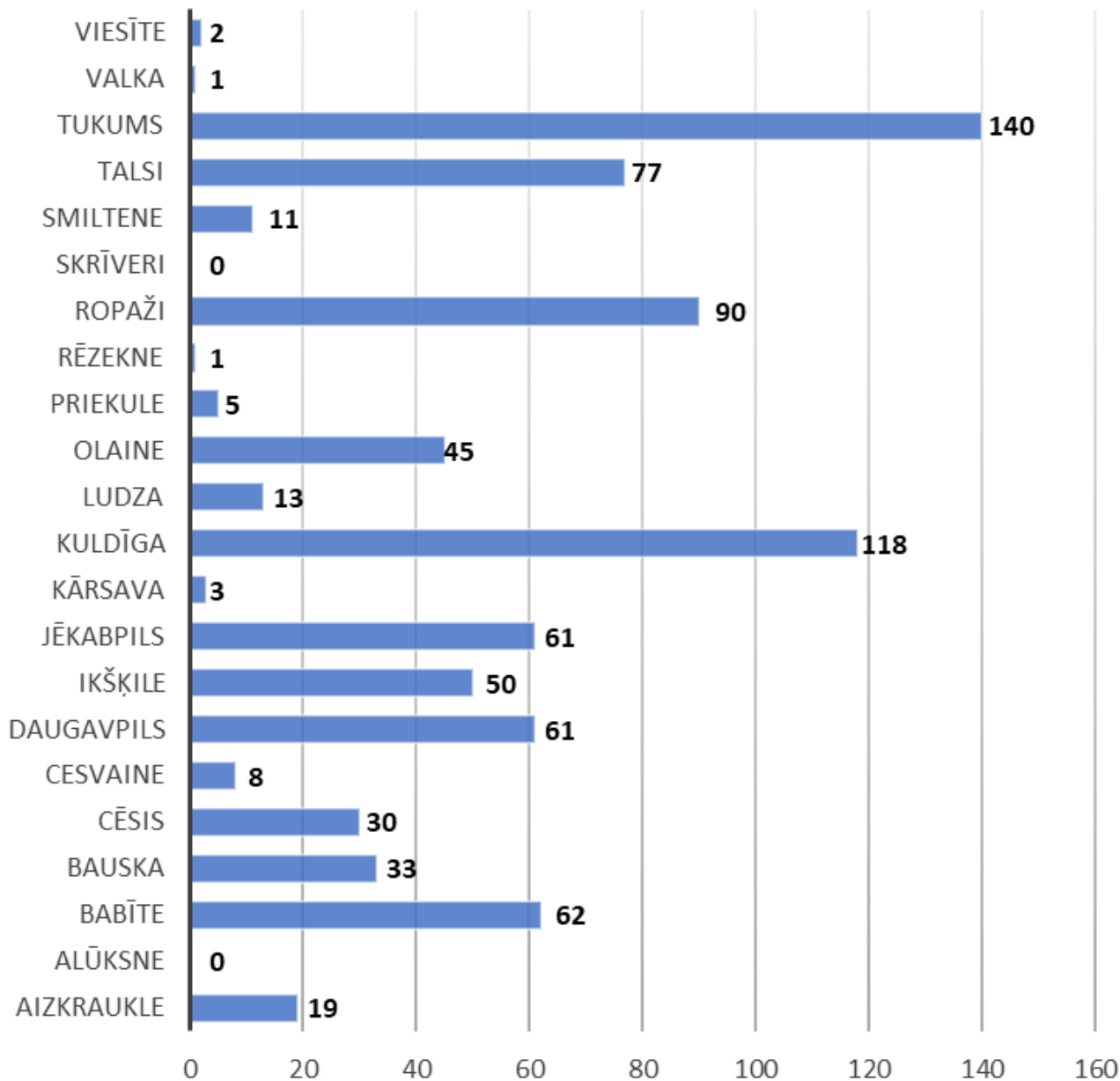
Vidēji ~40 priekšlikumiem katrā pašvaldībā

Visvairāk (140) saņemti Tukumā

Līdz pieci (0-5) priekšlikumi saņemti 7 pašvaldībās

- ❖ iesniegumi ar vairākiem priekšlikumiem
- ❖ iesniegumi ar vienu priekšlikumu, kurus parakstījušas vairākas personas

Pētījumā tika uzskaitīti tieši priekšlikumi, bet parakstītāju skaits tika ņemts vērā sadaļā par publiskās apspriešanas dalībnieku skaitu.





Viedās administrācijas un
reģionālās attīstības
ministrija

PRIEKŠLIKUMU IZVĒRTĒJUMS

- ❖ Visbiežākās norādes: «ņemts vērā», «nav ņemts vērā», «ņemts vērā daļēji»
- ❖ Citas norādes: «pieņemts zināšanai», «sniegts skaidrojums», «priekšlikums izvērtējams»

“Nav ņemts vērā” 189, kas ir ap 23% no visiem iesniegumiem

Nav ņemti vērā galvenokārt jautājumos, kas saistās ar lūgumu neaizliegt azartspēles

Atteikumi rūpīgi skaidroti un argumentēti gan no tiesiskā, gan no faktisko apstākļu viedokļa

No priekšlikumu apkopojumu analīzes nav noprotams, vai priekšlikumi ir iestrādāti TP vai TP grozījumos



Viedās administrācijas un
reģionālās attīstības
ministrija

SECINĀJUMI

- ❖ Ziņojumos dati sniegti veidos, kas bieži vien ir grūti salīdzināmi
- ❖ Pašvaldības visbiežāk rūpīgi skaidro un pamato, ja priekšlikums nav ņemts vērā
- ❖ Nav skaidrības par reālo sasaisti starp publisko apspriešanu un tās praktisko rezultātu TP vai TP grozījumos



Viedās administrācijas un
reģionālās attīstības
ministrija

JŪSU JAUTĀJUMI

?

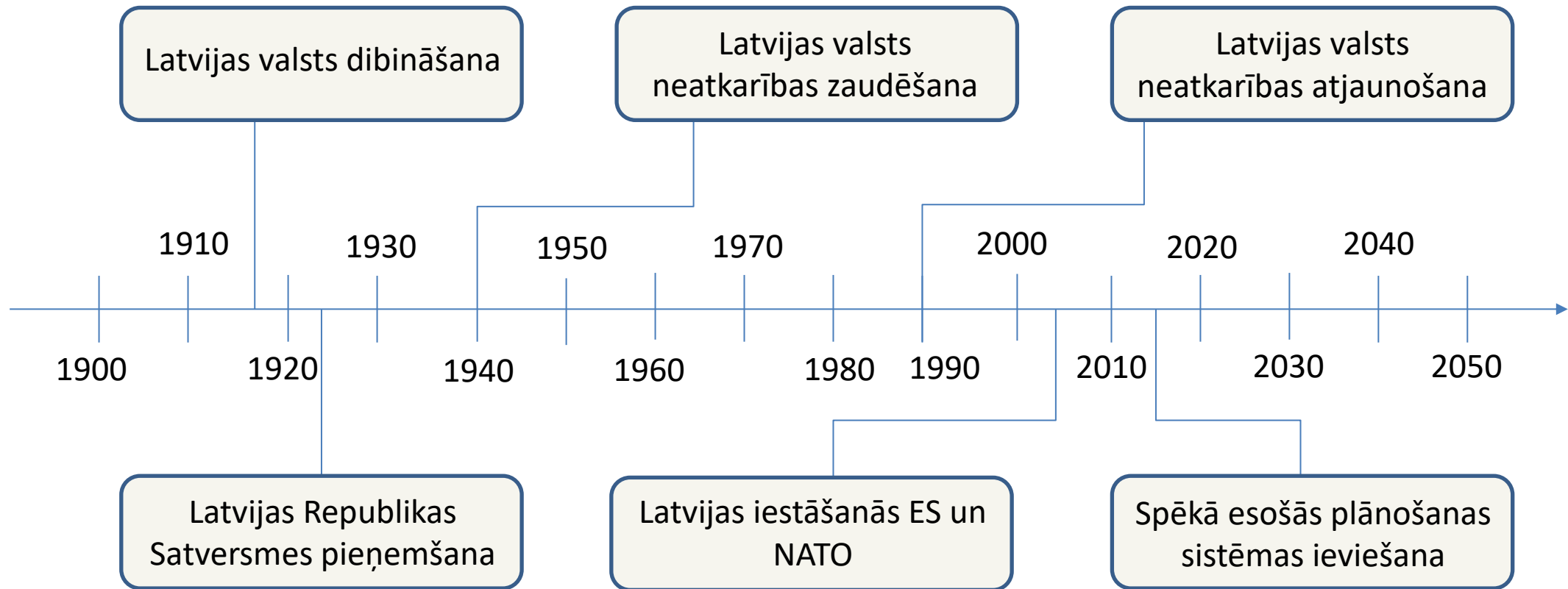


Viedās administrācijas un
reģionālās attīstības
ministrija

DEMOKRĀTISKAS PLĀNOŠANAS SISTĒMAS ATTĪSTĪBA



Viedās administrācijas un
reģionālās attīstības
ministrija





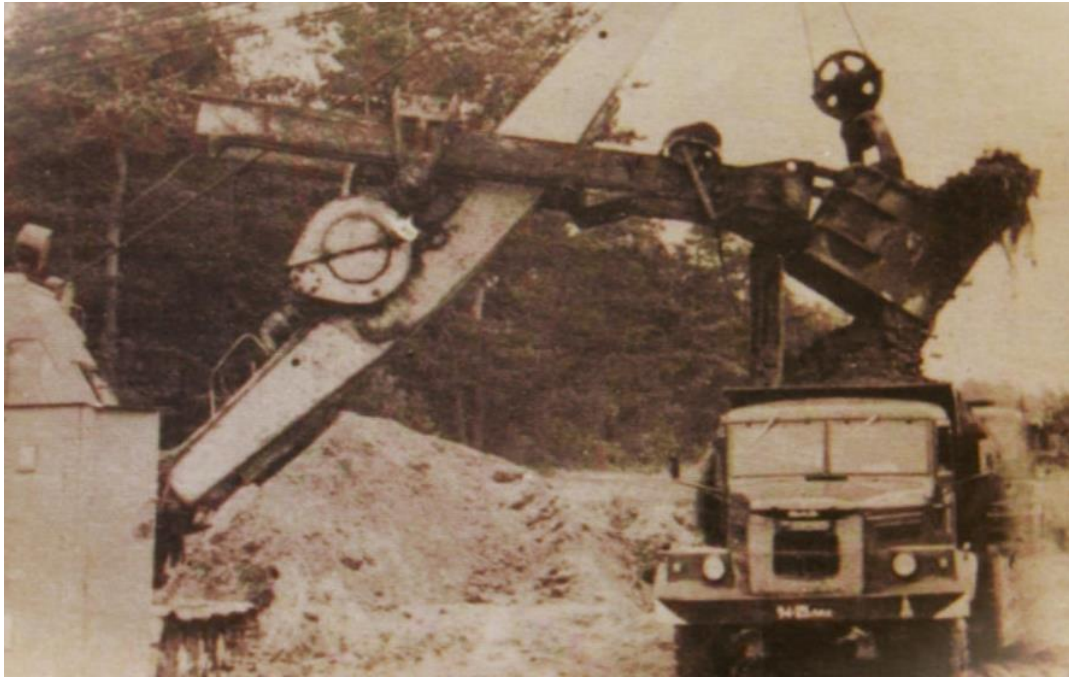
Viedās administrācijas un
reģionālās attīstības
ministrija

Teritorijas plānošana centralizētā ekonomikā un sociālismā





Viedās administrācijas un
reģionālās attīstības
ministrija



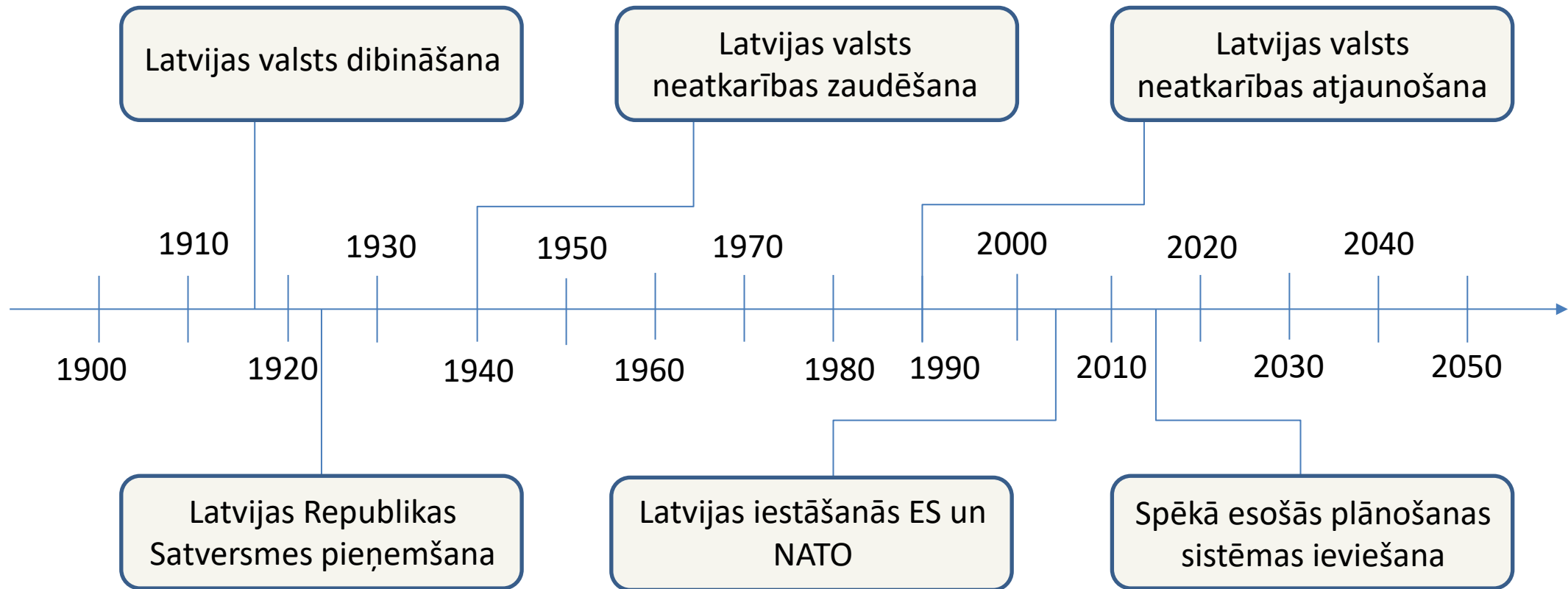
Daugavpils HES



Rīgas metro



Viedās administrācijas un
reģionālās attīstības
ministrija





Viedās administrācijas un
reģionālās attīstības
ministrija

Postsociālisma sabiedrību raksturo:

- ❖ pasivitāte
- ❖ apātija
- ❖ palīdzības gaidīšana no valsts
- ❖ atbildības novelšana uz citu pleciem
- ❖ pārliecība, ka valsts pārvalde ir vainojama pie kataklizmām
- ❖ neuzticēšanās plānošanas procesiem
- ❖ pasīva iesaistīšanās
- ❖ izpratnes neesamība par savu lomu plānu realizācijā



Viedās administrācijas un
reģionālās attīstības
ministrija

Robežu atvēršana un vides aizsardzība



- ❖ «Mūsu kopīgā nākotne» (1987)
- ❖ Māstrihtas līgums par ES dibināšanu (1992)
- ❖ Global Agenda 21 (1992)
- ❖ Olborgas harta (1993)



Viedās administrācijas un
reģionālās attīstības
ministrija

Plānotāju izglītība

Ārvalstu speciālisti:

- ❖ pieredzes apmaiņa
- ❖ lekcijas
- ❖ apmācību programmas
- ❖ demonstrācijas
- ❖ pilotprojekti
- ❖ materiālais atbalsts

(Dānija, Vācija, Somija, Zviedrija, Beļģija, Nīderlande, Zviedrija, Austrālija, Kanāda, ASV)



Viedās administrācijas un
reģionālās attīstības
ministrija

Sabiedrības iesaistīšanās plānošanā



Rīgas attīstības plāns 1995.-2005. gadam



Viedās administrācijas un
reģionālās attīstības
ministrija

TIESĪBAS UZ ĪPAŠUMU



Viedās administrācijas un
reģionālās attīstības
ministrija

SATVERSMES 105.PANTS

Ikvienam ir tiesības uz īpašumu. Īpašumu nedrīkst izmantot pretēji sabiedrības interesēm. Īpašuma tiesības var ierobežot vienīgi saskaņā ar likumu. Īpašuma piespiedu atsavināšana sabiedrības vajadzībām pieļaujama tikai izņēmuma gadījumos uz atsevišķa likuma pamata pret taisnīgu atlīdzību.



Viedās administrācijas un
reģionālās attīstības
ministrija

ĪPAŠUMS CIVILLIKUMA IZPRATNĒ

❖ **927.pants.** Īpašums ir pilnīgas varas tiesība par lietu, t. i. tiesība valdīt un lietot to, iegūt no tās visus iespējamus labumus, ar to rīkoties un noteiktā kārtā atprasīt to atpakaļ no katras trešās personas ar īpašuma prasību.

❖ **928.pants.** Kaut gan īpašums var kā pēc privātas gribas, tā arī pēc likuma būt dažādi aprobežots, tomēr visi šādi aprobežojumi iztulkojami to šaurākā nozīmē, un šaubu gadījumā arvien pieņemams, ka īpašums ir neaprobežots.



Viedās administrācijas un
reģionālās attīstības
ministrija

ĪPAŠUMS (SATVERSMES TIESAS SPRIEDUMI)

- ❖ Satversmes tiesa ir atzinusi, ka termins «īpašums» Satversmes 105.panta kontekstā ir tulkojams plaši (2009 – 113-0106, 2010-74-03);
- ❖ Tiesības uz īpašumu neaprobežojas vienīgi ar Civillikumā reglamentētajām «Īpašuma tiesībām» (2011-19-01);
- ❖ Ar terminu «īpašums» ir jāsaprot gan kustamais, gan nekustamais īpašums, turklāt šis termins ietver līguma tiesības ar ekonomisko vērtību un dažādas ekonomiskās intereses (2008-12-01, 2009-100-03, 2010-71-01, 2011-19-01).



Viedās administrācijas un
reģionālās attīstības
ministrija

EKONOMISKĀS INTERESES

- ❖ Satversmes 105.panta pirmais teikums aizsargā personas iegūtās tiesības veikt noteikta veida komercdarbību (2018-17-03, 2019-05-01, 200-26-0106);
- ❖ Satversmes 105.panta pirmie trīs teikumi aizsargā tiesības nodarboties ar jau uzsāktu komercdarbību, taču to tvērumā neietilpst tiesības uzsākt komercdarbību (2020-33-01).



Viedās administrācijas un
reģionālās attīstības
ministrija

ĪPAŠUMA TIESĪBU IEROBEŽOŠANA

- ❖ Termins “likums” nav interpretējams gramatiski un aptver ne tikai Saeimas pieņemtus likumus, bet arī citus vispārsaistošus (ārējos) normatīvos aktus (2013-21-03);
- ❖ Satversmes 105.panta pirmajos trīs teikumos noteiktās tiesības uz īpašumu var ierobežot, ja vien ierobežojumi ir noteikti ar likumu legitīma mērķa labad un samērīgi ar šo mērķi (2017-12-01);
- ❖ Tiesības uz īpašumu var tikt ierobežotas arī ar teritorijas izmantošanas un apbūves noteikumiem (saistošajiem noteikumiem).



Viedās administrācijas un
reģionālās attīstības
ministrija

PAMATTIESĪBU IEROBEŽOJUMA KONSTITUCIONALITĀTES TESTS

Satversmes tiesa pārbauda vai ierobežojums ir:

- ❖ noteikti ar pienācīgā kārtībā pieņemtu likumu
- ❖ attaisnojami ar legitīmu mērķi
- ❖ ierobežojumi ir samērīgi ar legitīmo mērķi



Viedās administrācijas un
reģionālās attīstības
ministrija

ATBILSTĪBA SAMĒRĪGUMA PRINCIPAM

Lai noskaidrotu, vai pamattiesību ierobežojums atbilst samērīguma principam, Satversmes tiesa izvērtē, vai:

- ❖ izmantotie līdzekļi ir piemēroti legatīmā mērķa sasniegšanai
- ❖ vai mērķi nevar sasniegt ar citiem, personas tiesības un likumīgās intereses mazāk ierobežojošiem līdzekļiem
- ❖ vai labums, ko gūst sabiedrība, ir lielāks par personai nodarītajiem zaudējumiem



Viedās administrācijas un
reģionālās attīstības
ministrija

IZVĒLĒTO MĒRĶU NEPIECIEŠAMĪBA

- ❖ tiesību normā noteiktais pamattiesību ierobežojums ir nepieciešams, ja nepastāv citi līdzekļi, kuri būtu tikpat iedarbīgi un kurus izvēloties personu pamattiesības tiktu ierobežotas mazāk. Saudzējošāks līdzeklis ir nevis jebkurš cits, bet tikai tāds līdzeklis, ar kuru var sasniegt leģitīmo mērķi vismaz tādā pašā kvalitātē (2010-01-01)
- ❖ konstatējot, ka ir kaut viens pamattiesības mazāk ierobežojošs līdzeklis, ir arī pamats atzīt, ka apstrīdētā norma neatbilst samērīguma principam (2008-42-01)
- ❖ Satversmes tiesa var pārbaudīt, vai likumdevējs, ierobežojot personas pamattiesības, ir pienācīgi izvērtējis tādu alternatīvu līdzekļu esību, kuri pamattiesības aizskartu mazāk (2009-113-0106)



Viedās administrācijas un
reģionālās attīstības
ministrija

Lietas Nr.	Kritērijs "noteikts ar likumu"	Leģitīms mērķis	Samērīguma kritērijs
2006-38-03	<ul style="list-style-type: none">Vai ierobežojums ir atzīstams par noteiktu ar pienācīgā kārtībā pieņemtu likumu?Vai teritorijas plānošanas procesā nav pieļauti būtiski pārkāpumi?	Citu cilvēku (sabiedrības) intereses	ST apsvēra, vai apstrīdētais plānojums nenodara personas tiesībām un likumiskajām interesēm lielākus zaudējumus nekā tie labumi, kurus iegūst sabiedrība.
2008-05-03	<ul style="list-style-type: none">Vai apstrīdētās normas ir sagatavotas un pieņemtas pienācīgā kārtībā? Vai pašvaldība ir nodrošinājusi sabiedrisko apspriešanu? Vai sabiedrībai tika dota iespēja iepazīties ar pašvaldības lēmumu un izteikt par to savu viedokli?Vai teritorijas plānojums ir pieņemts un izsludināts normatīvajos aktos noteiktā kārtībā?	<ul style="list-style-type: none">Satversmes 115. pantsCitu cilvēku tiesību aizsardzība	<ul style="list-style-type: none">Pašvaldība nebija izraudzījiesies saudzējošāko līdzekli leģitīmā mērķa sasniegšanai, un apstrīdētajās normās ietvertie ierobežojumi neatbilda vienam no samērīguma principa kritērijiem.Tikai pēc zinātniski pamatotas izpētes pašvaldība varētu apgalvot, ka nepastāv tāds līdzeklis, kas mazāk ierobežotu pieteikuma iesniedzējas (sabiedrība ar ierobežotu atbildību) īpašuma tiesības.
2009-09-03	<ul style="list-style-type: none">Vai pašvaldība teritorijas plānošanas procesā ir pieļāvusi būtiskus pārkāpumus?Vai sabiedrības iesaistīšana ir veikta atbilstoši normatīvo aktu prasībām?	Pašvaldības administratīvās teritorijas ilgtspējīgas attīstības intereses	ST pārbaudīja, vai pašvaldība atļauto izmantošanu ir mainījis pamatoti.
2012-20-03	<ul style="list-style-type: none">Pamattiesību ierobežošana uz pašvaldības saistošo noteikumu pamataVai tiesības uz īpašumu noteiktas saskaņā ar likumu?	<ul style="list-style-type: none">Citu personu tiesību aizsardzībaLeģitīmais mērķis izriet no pašvaldības pienākuma izstrādāt teritorijas plānojumu, kas teritorijas ilgtspējības interesēs paredz nekustamā īpašuma atļautās izmantošanas priekšnoteikumus.	<ul style="list-style-type: none">ST noteica, ka, pārbaudot samērīgumu, ir vērtējama apstrīdēto normu atbilstība konstitucionālajā sūdzībā minētajiem teritorijas plānošanas principiem – pēctecības principam, vienlīdzīgu iespēju principam, savstarpējās saskaņotības principam.ST atzina, ka apstrīdētās normas neskar un nepārkāpj minētos tiesību principus.



Viedās administrācijas un
reģionālās attīstības
ministrija

Lietas Nr.	Kritērijs "noteikts ar likumu"	Legitīms mērķis	Samērīguma kritērijs
2014-04-03	ST izvērtēja lokālpārvaldības pieņemšanas procedūras tiesiskumu – vai teritorijas plānošanas procesā nav pieļauti būtiski pārkāpumi?	<ul style="list-style-type: none">Satversmes 115. pantsCitu cilvēku tiesību aizsardzība	<ul style="list-style-type: none">ST atzina, ka lēmējinstāncija, pieņemot lokālpārvaldības plānošanu, ir vērtējusi lietderības apsvērumus, lai noteiktu, kurai no iepriekš minētajām interesēm dodama priekšroka.ST attiecīgo ierobežojumu varētu atzīt par nesamērīgu vienīgi tad, ja tas būtu acīmredzami nepiemērots legītimā mērķa sasniegšanai.ST konkrētajā gadījumā piekrita tam, ka sabiedrības ieguvums ir lielāks par pieteikuma iesniedzēja (sabiedrība ar ierobežotu atbildību) interesēm nodarīto kaitējumu.
2018-17-03	<ul style="list-style-type: none">Vai plānojums ir izstrādāts un apstiprināts teritorijas attīstības plānošanu regulējošos normatīvajos aktos noteiktajā kārtībā?Vai tas ir publicēts vai citādā veidā pieejams?Vai pašvaldība ir apstrīdēto normu izdevusi, pamatojoties uz likumā noteiktu pilnvarojumu?Vai norma nav pretrunā ar likumiem un MK noteikumiem?Vai norma ir pietiekami skaidra, lai adresāts varētu izprast savas tiesības un pienākumus?Vai teritorijas plānošanas procesā nav pieļauti būtiski pārkāpumi?	Apstrīdētajā normā ietvertais pamattiesību ierobežojums tika noteikts vairāku aizsargājamo tiesību un interešu (tostarp indivīda tiesības uz dzīvi labvēlīgā vidē) dēļ, un visas šīs tiesības un intereses aptver divi legītimi mērķi: <ul style="list-style-type: none">citu cilvēku tiesību aizsardzība unsabiedrības labklājības aizsardzība.	<ul style="list-style-type: none">Pašvaldība kā lēmējinstāncija, pieņemot plānošanu, ir vērtējusi lietderības apsvērumus par to, kurām no iepriekš minētajām interesēm dodama priekšroka. ST lietā noteica, ka tā attiecīgo ierobežojumu varētu atzīt par nesamērīgu vienīgi tad, ja tas nebūtu atbilstošs legītimā mērķa sasniegšanai.ST secināja, ka sabiedrības ieguvums no apstrīdētajā normā noteiktā pamattiesību ierobežojuma ir lielāks par nelabvēlīgajām sekām, ko šā ierobežojuma dēļ cieš atsevišķa persona.Ierobežojums skar atsevišķus komersantus, bet ar legītimo mērķi aizsargātās tiesības un intereses attiecas uz daudz plašāku personu loku, un labumu no šā ierobežojuma gūst visa sabiedrība.

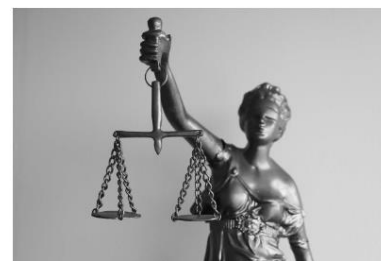


Viedās administrācijas un
reģionālās attīstības
ministrija

NODERĪGI:

<https://tnagramatas.tna.lv/lv/product/625>

https://www.saeima.lv/petijumi/Satversmes_tiesas_spriedumos_ietvertie_kriteriji.pdf



Latvijas Republikas Satversmes tiesas
spriedumos ietvertie kritēriji veselības,
vides un ekonomisko interešu
līdzsvarošanai

2022. gada septembris Pētījuma galazīpojums

LATVIJAS REPUBLIKAS
SAEIMA

Satversmes tiesas judikatūra

Latvijas Republikas Satversmes 105. pants

TIESĪBAS UZ ĪPAŠUMU

2023



Viedās administrācijas un
reģionālās attīstības
ministrija

PAUZE 15 MINŪTES

Seminārs notiek Ministrijas īstenotā Eiropas Savienības kohēzijas politikas programmas 2021.–2027. gadam 5.1.1. specifiskā atbalsta mērķa “Vietējās teritorijas integrētās sociālās, ekonomiskās un vides attīstības un kultūras mantojuma, tūrisma un drošības veicināšana pilsētu funkcionālajās teritorijās” 5.1.1.2. pasākuma projekta Nr. 5.1.1.2/1/23/I/001 “Pašvaldību un plānošanas reģionu kapacitātes uzlabošana” ietvaros.



Viedās administrācijas un
reģionālās attīstības
ministrija



Līdzfinansē
Eiropas Savienība





Viedās administrācijas un
reģionālās attīstības
ministrija

DARBS GRUPĀS

Teritorijas plānojumu izstrādes prakses problēmjauditājumu definēšana

- ❖ izstrādes process
- ❖ risinājumu izvēle un pamatojums
- ❖ valsts līmeņa regulējums



Viedās administrācijas un
reģionālās attīstības
ministrija

UZ TIKŠANOS NĀKAMAJĀ NODARBĪBĀ!

1. Juridiskās tehniskas pamati teritorijas izmantošanas un apbūves noteikumu izstrādē
2. Paskaidrojuma raksta loma teritorijas plānojumā
3. Efektīva sabiedrības iesaiste

Darbs grupās: risinājumu izstrāde



Viedās administrācijas un
reģionālās attīstības
ministrija

PROGRAMMA

2. diena

1. Juridiskās tehniskas pamati teritorijas izmantošanas un apbūves noteikumu izstrādē
2. Paskaidrojuma raksta loma teritorijas plānojumā
3. Efektīva sabiedrības iesaiste

Darbs grupās: risinājumu izstrāde



Viedās administrācijas un
reģionālās attīstības
ministrija

JURIDISKĀS TEHNIKAS PAMATI TERITORIJAS IZMANTOŠANAS UN APBŪVES NOTEIKUMU IZSTRĀDĒ



Viedās administrācijas un
reģionālās attīstības
ministrija

- ❖ Lai nodrošinātu normatīvā akta satura uztveramību, satura izklāstu veido loģiskā un hronoloģiskā secībā
- ❖ Normatīvā akta tekstam jābūt skaidram, nepārprotamam un viennozīmīgam. Veidojot normatīvā akta tekstu, ne tikai jācenšas skaidri un precīzi identificēt subjektu un darbību (teikuma priekšmets un izteicējs), bet arī jāizvērtē, vai tiesību normu adresāts, lasot un interpretējot normatīvā akta tekstu, sapratīs tā mērķi
- ❖ Normatīvā akta tekstam jābūt lakoniskam – jāizvairās no liekvārdības



Viedās administrācijas un
reģionālās attīstības
ministrija

PIEMĒRI

❖ Ielu sarkanās līnijas atbilstoši mēroga noteiktībai precizē vai nosaka lokālpāņojumā vai detālpāņojumā un projektē ielas būvprojektā.

1) kurš precizē/nosaka/projektē?

2) prasības ielu būvprojektam?

❖ Ielu sarkanās līnijas atbilstoši mēroga noteiktībai pašvaldība precizē vai nosaka lokālpāņojumā vai detālpāņojumā, kā arī būvprojekta izstrādātājs ietver ielas būvprojektā.

❖ Būvprojekta izstrādātājs ielas būvprojektā ietver:

1.1. ielu sarkanās līnijas atbilstoši mēroga noteiktībai;

1.2. (...).



Viedās administrācijas un
reģionālās attīstības
ministrija

- ❖ Normatīvā akta projektā nepārraksta normas, kas atkārto citos vispārējos un speciālajos tiesību aktos ietvertu normatīvo regulējumu
- ❖ Daļēja tiesību normu pārrakstīšana ir pieļaujama, ja citādi nebūtu iespējams saprotami un skaidri formulēt tiesību normu
- ❖ TIAN nav nepieciešams ietvert normu, ka netiek dublētas tās teritorijas izmantošanas un būvniecības normas, kuras ir noteiktas citos normatīvajos aktos



Viedās administrācijas un
reģionālās attīstības
ministrija

- ❖ Tiesību normas formulē tā, lai tās būtu vienkārši piemērojamas.
- ❖ Normatīvajā aktā izvairās no deklaratīvām tiesību normām. Par deklaratīviem un nevēlamiem atzīstami ne tikai tādi noteikumi, par kuriem jau iepriekš paredzams, ka tos nebūs iespējams īstenot praktisku, ekonomisku, politisku vai citu iemeslu dēļ, bet arī tādi noteikumi, kuriem nav noteikts īstenošanas mehānisms vai kurus vispār nav paredzēts īstenot, jo tie satur tikai apgalvojumu, paziņojumu vai faktu konstatāciju.
- ❖ Šādas normas ir juridiski nevērtīgas, liekas un nepamatoti palielina normatīvā akta apjomu.



Viedās administrācijas un
reģionālās attīstības
ministrija

PIEMĒRI

- ❖ Noteikumu sastāvā iekļauta to pielietošanas pamācība, jēdzienu un terminu skaidrojumi, kas nepieciešami noteikumu pielietošanā.
- ❖ Žoga risinājumus jaunbūvējamām ēkām vēlams izstrādāt kopīgā projektā ar ēku.
- ❖ Mazo arhitektūras formu un citu labiekārtošanas elementu izvietojumu, vizuālo izskatu un māksliniecisko noformējumu veido harmoniski iekļaujoties apkārtējā vidē un saskaņā ar apkārtējo ēku un inženierbūvju arhitektonisko stilu un noformējumu.



Viedās administrācijas un
reģionālās attīstības
ministrija

- ❖ Terminus skaidro, ja terminā izteiktajam jēdzienam ir īpaša nozīme regulējamās nozares ietvaros vai lai konkretizētu terminā izteiktā jēdziena izpratnes robežas.
- ❖ Ja normatīvā akta tekstā termins lietots vispārzināmā nozīmē, kas skaidrota vispārlietojamās leksikas vārdnīcā, termins likumā nav jāskaidro.
- ❖ Vienādu terminu lietošana dažādos normatīvajos aktos, apzīmējot ar tiem dažādus jēdzienus, nav vēlama, jo tā var radīt neskaidrības un nevajadzīgus pārpratumus tiesību piemērošanā.



Viedās administrācijas un
reģionālās attīstības
ministrija

PIEMĒRI

- ❖ Dzega – sienu vainagojošā josla, kas atdala sienu no jumta un pasargā sienu no nokrišņiem. Tā var būt arī sienu sadaloša starp diviem stāviem, virs logiem un durvīm. Augstuma ierobežojumos minēta jumta dzega. (TIAN)
 - ❖ Dzega: Līmenisks, retāk liekts vai lauzīts, izlaidums ēkas ārsienā (starp sienu un jumtu, starp stāviem, virs logiem un durvīm) vai iekštelpā. (Tezaurs.lv)
 - ❖ Parks - dabiskas un/vai cilvēku veidotas dabas teritorijas, kurās ir dabas elementu, ēku, būvju, mazo arhitektūras formu daudzveidība un kopums un īpaši veidota labiekārtojuma infrastruktūra, kur audžu kopšana un atjaunošana. (TIAN)
 - ❖ Parks: Teritorija ar mākslīgi veidotiem apstādījumiem (arī ar dabiskām audzēm), alejām, ceļiem, takām, ūdensbaseiniem, atpūtas vietām, ēkām, laukumiem. (Ekonomikas skaidrojošā vārdnīca. R.: Zinātne, 2000.)
-
- ❖ Saules paneļi - šo noteikumu izpratnē - saules paneļi, kolektori, baterijas
 - ❖ Vecpilsētas ēka – nepārveidota ēka Kuldīgas vēsturiskās apbūves zonās



Viedās administrācijas un
reģionālās attīstības
ministrija

- ❖ Atsauce ir līdzeklis, kā saīsināt un vienkāršot normatīvā akta tekstu, jo, izmantojot atsauces, nav jāraksta viss jau reiz uzrakstītais teksts pilnībā. Vienlaikus jāatceras, ka atsauces ir jālieto saprātīgi un pamatoti, jo to pārmērīga lietošana var sarežģīt likuma satura uztveri.
- ❖ Var veidot iekšējās atsauces (uz tā citām saistošo noteikumu teksta vienībām) un ārējās atsauces (uz citiem tāda paša vai augstāka juridiskā spēka normatīvajiem aktiem).
- ❖ Ārējā atsauce vienkāršo tiesību piemērotāja darbu un parāda normatīvā akta saistību ar pārējo spēkā esošo normatīvo regulējumu.
- ❖ Iekšējā atsauce sasaista paša likuma normas, lai nebūtu atkārtoti jāraksta viens un tas pats regulējums vairākās vietās.



Viedās administrācijas un
reģionālās attīstības
ministrija

PIEMĒRI

- ❖ Meža zemju atmežošana veicama normatīvajos aktos noteiktajā kārtībā.
- ❖ Veicot būvdarbus koku tiešā tuvumā, jāievēro normatīvajos aktos noteiktie vides aizsardzības nosacījumi.

Ārējā atsauce:

- ❖ Jauktas centra apbūves teritorijā atļauti visi šai funkcionālajai zonai paredzētie galvenie izmantošanas veidi, kas paredzēti Vispārīgajos teritorijas plānošanas, izmantošanas un apbūves noteikumos.

Iekšējā atsauce:

- ❖ Jauktas centra apbūves teritorijā jaunveidojamās zemes vienības minimālo platumu gar ielu nosaka, ievērojot šo saistošo noteikumu 210.punkta prasības.



Viedās administrācijas un
reģionālās attīstības
ministrija

- ❖ Pārejas noteikumus likumā lieto, ja līdz ar normatīvā akta pieņemšanu ir nepieciešams noregulēt pāreju no esošā tiesiskā regulējuma uz jauno regulējumu.
- ❖ Pārejas noteikumi satur tikai pagaidu regulējumu, tāpēc nav pieļaujams pārejas noteikumos iekļaut normas, kurām jādarbojas pastāvīgi.
- ❖ Pārejas noteikumos var ietvert nosacījumus par tiesiskajām attiecībām, kuras ir nodibinātas vai uzsāktas pirms jaunā likuma spēkā stāšanās, lai nodrošinātu iespēju un saprātīgu termiņu pārkārtoties atbilstoši jaunajam regulējumam.



Viedās administrācijas un
reģionālās attīstības
ministrija

PIEMĒRI

- ❖ Teritorijas neatbilstoša izmantošana ir izmantošana, kas neatbilst Teritorijas plānojumā noteiktai atļautajai izmantošana (...);
- ❖ Nekustamā īpašuma īpašnieks vai nomnieks ir tiesīgs turpināt neatbilstošu izmantošanu, bet jebkuru jaunu būvniecību un cita veida izmantošanu veic tā, lai nepalielinātu neatbilstību šo saistošo noteikumu prasībām, tostarp (...)

Kā ir nepieciešams noregulēt pāreju no esošā tiesiskā regulējuma uz jauno regulējumu? Cik ilgā laika posmā saglabājas tiesības? Kā regulējums ietekmē tiesiskās attiecības, kuras ir nodibinātas vai uzsāktas pirms jaunā likuma spēkā stāšanās?



Viedās administrācijas un
reģionālās attīstības
ministrija

NODERĪGI:

[https://lvportals.lv/wwwraksti/TEMAS/F
AILI/NORMATIVO_AKTU_PROJEKTU_IZST
RADES_ROKASGRAMATA.PDF](https://lvportals.lv/wwwraksti/TEMAS/F
AILI/NORMATIVO_AKTU_PROJEKTU_IZST
RADES_ROKASGRAMATA.PDF)

[https://likumi.lv/ta/id/187822-
normativo-aktu-projektu-sagatavosanas-
noteikumi](https://likumi.lv/ta/id/187822-
normativo-aktu-projektu-sagatavosanas-
noteikumi)

[https://www.varam.gov.lv/sites/varam/fil
es/data_content/pasvaldibu_saistoso_no
teikumu_izstrades_metodika.pdf](https://www.varam.gov.lv/sites/varam/fil
es/data_content/pasvaldibu_saistoso_no
teikumu_izstrades_metodika.pdf)

Pašvaldību saistošo noteikumu un iekšējo normatīvo aktu izstrāde

Metodiskais materiāls

SIA "NK Konsultāciju birojs"

2014

NORMATĪVO AKTU PROJEKTU IZSTRĀDES ROKASGRĀMATA

„Likumi tiek rakstīti vienkāršiem
cilvēkiem, tāpēc tiem ir jābalstās uz
vienkāršiem veselī saprāta principiem.”

T. Džefersons

Valsts kanceleja
sadarbībā ar Tieslietu ministriju, Labklājības ministriju un
Ārlietu ministriju

Rīga, 2016



Viedās administrācijas un
reģionālās attīstības
ministrija

PASKAIDROJUMA RAKSTA LOMA TERITORIJAS PLĀNOJUMĀ



Viedās administrācijas un
reģionālās attīstības
ministrija

NOSACĪJUMI

Vispārīgo paskaidrojuma raksta izstrādes kārtību nepiemēro saistošo noteikumu projektam teritorijas plānošanas jomā.

MK 14.10.2014. noteikumi Nr. 628 «Noteikumi par pašvaldību teritorijas attīstības plānošanas dokumentiem»:

26. punkts: TP izstrādā, pamatojoties uz pašvaldības IAS, ņemot vērā normatīvos aktus par plānošanu, izvērtējot blakus pašvaldību plānošanas dokumentus

29. punkts: TP paskaidrojuma rakstā ietver informāciju par

- ❖ atbilstību IAS
- ❖ plānoto risinājumu apraksts
- ❖ DP un LP izvērtējumu

29.1 punkts: TP grozījumu paskaidrojuma rakstā ietver

- ❖ grozījumu pamatojumu
- ❖ risinājumu aprakstu

30. punkts: ja paredzētas apdzīvoto vietu robežu izmaiņas, paskaidrojuma rakstā papildus 29. punktā noteiktajam to pamato



Viedās administrācijas un
reģionālās attīstības
ministrija

UZDEVUMA MĒRĶIS

IEKĻAUJAMĀ INFORMĀCIJA



Viedās administrācijas un
reģionālās attīstības
ministrija

PASKAIDROJUMA RAKSTA STRUKTŪRA

1. Ievads
2. Cēsu novada telpiskās attīstības pamatnosacījumi
 - 2.1. Latvija 2030
 - 2.2. Vidzemes plānošanas reģiona ilgtspējīgas attīstības stratēģija 2030
 - 2.3. Cēsu novada ilgtspējīgas attīstības stratēģija 2030
3. Esošo teritorijas plānošanas un izmantošanas dokumentu izvērtējums
 - 3.1. Cēsu novada teritorijas plānojums 2016.-2026. gadam
 - 3.2. Cēsu pilsētas dabas un kultūrvēsturiskā parka dabas aizsardzības plāns
 - 3.3. Detālpilānojumi
 - 3.5. Lokālpilānojums
4. Teritorijas plānojuma risinājumi un to pamatojums
 - 4.1. Funkcionālais zonējums
 - 4.2. Teritorijas ar īpašiem noteikumiem
 - 4.3. Īpaši aizsargājamās dabas teritorijas un objekti
 - 4.4. Transporta infrastruktūra
 - 4.5. Apdzīvoto vietu robežas un apdzīvojuma attīstība
 - 4.6. Nekustamo īpašumu veidošana
 - 4.7. Inženiertehniskā infrastruktūra
 - 4.8. Aizsargjoslas un apgrūtinājumi
 - 4.9. Publiskās infrastruktūras attīstības teritorijas un pašvaldības funkciju realizēšanai nepieciešamās teritorijas
 - 4.10. Riska un piesārņotās teritorijas
 - 4.11. Piekļūšana publiskajiem ūdeņiem
 - 4.12. Cēsu novada un blakus esošo novadu kopīgo interešu teritorijas
 - 4.13. Tematiskie plānojumi, izpētes un vēlamie telpiskās attīstības virzieni
5. Teritorijas plānojuma darba uzdevumā noteikto uzdevumu izpilde

Piemērs:
Cēsu novada
teritorijas
plānojuma 2016.-
2026. gadam
grozījumi



Viedās administrācijas un
reģionālās attīstības
ministrija

AUGSTĀKA LĪMEŅA UN KAIMIŅU PAŠVALDĪBU PLĀNOŠANAS DOKUMENTU IZVĒRTĒJUMS

Skaidrot un pamatot TP risinājumus, tos sasaistot ar:

- ❖ augstāka līmeņa plānošanas dokumentiem
- ❖ kaimiņu pašvaldību plānošanas dokumentiem

DOKUMENTA SATURS → **SECINĀJUMI** → **PLĀNOŠANAS UZDEVUMI**

Piemēri:
Jēkabpils pilsētas
teritorijas
plānojums 2019. -
2030.gadam

Skrīveru novada
teritorijas
plānojums

Ropažu novada
Ropažu pagasta
teritorijas
plānojums

Aizkraukles novada
Pļaviņu pilsētas,
Aiviekstes,
Klintaines un
Vietalvas pagastu
teritorijas
plānojums



Viedās administrācijas un
reģionālās attīstības
ministrija

PLĀNOŠANAS DOKUMENTU ĪSTENOŠANAS IZVĒRTĒJUMS

Informācija par plānošanas dokumentu,
izvērtējot, kā ir veicies ar plānošanas dokumenta īstenošanu



LĒMUMS VAI PLĀNOŠANAS UZDEVUMS PAR TURPMĀKO RĪCĪBU

vai tie ir saglabājami kā spēkā esoši un kā to risinājumi integrējami TP vai TP grozījumos

<https://www.varam.gov.lv/lv/media/36741/download?attachment>

Piemēri:

Jēkabpils pilsētas
teritorijas
plānojums 2019. -
2030.gadam

Ropažu novada
Ropažu pagasta
teritorijas
plānojums

Bauskas teritorijas
plānojums

Ikšķiles novada
teritorijas
plānojums



Viedās administrācijas un
reģionālās attīstības
ministrija

RISINĀJUMU PAMATOJUMS UN ARGUMENTĀCIJA

Risinājumi tiek pamatoti, sniedzot atsauces uz:

- ❖ tematiskiem plānojumiem
- ❖ izpētēm
- ❖ koncepcijām
- ❖ studiju darbiem

Tematiskais plānojums - teritorijas attīstības plānošanas dokuments, kurā atbilstoši plānošanas līmenim risināti specifiski jautājumi, kas saistīti ar atsevišķu nozaru attīstību (piemēram, transporta infrastruktūra, veselības aprūpes iestāžu un izglītības iestāžu izvietojums) vai specifisku tematu (piemēram, inženiertīklu izvietojums, ainaviski vērtīgas teritorijas un riska teritorijas)

Piemēri:

Babītes novada
teritorijas
plānojums

Ikšķiles novada
teritorijas
plānojums

Olaines novada
teritorijas
plānojums 2018.–
2030. gadam



Viedās administrācijas un
reģionālās attīstības
ministrija

TP UN TP GROZĪJUMOS IEKĻAUTO RISINĀJUMU SAMĒRĪGUMA IZVĒRTĒJUMS

- ❖ Labas likumdošanas princips noteic pienākumu pienācīgi pamatot attiecīgo tiesību normu nepieciešamību, kā arī izvērtēt iespējamus alternatīvos risinājumus;
- ❖ Samērīgums: Tiesību normā noteiktais pamattiesību ierobežojums ir nepieciešams, ja nepastāv citi līdzekļi, kuri būtu tikpat iedarbīgi un kurus izvēloties personu pamattiesības tiktu ierobežotas mazāk. Saudzējošāks līdzeklis ir nevis jebkurš cits, bet tikai tāds līdzeklis, ar kuru var sasniegt legītīmo mērķi vismaz tādā pašā kvalitātē;
- ❖ Paskaidrojuma raksts var tikt izmantots tiesību palīgavots tiesas nolēmumos. Informācijas neesamība vai nekvalitatīva informācija paskaidrojuma rakstā liedz noskaidrot apstākļus, uz kuriem pamatojoties norma ir radīta;



Viedās administrācijas un
reģionālās attīstības
ministrija

EFEKTĪVA SABIEDRĪBAS IESAISTE



Viedās administrācijas un
reģionālās attīstības
ministrija

SABIEDRĪBAS IESAISTES UZDEVUMI

- ❖ informēt
- ❖ noskaidrot viedokli
- ❖ iesaistīt plānošanā
- ❖ vienoties





Viedās administrācijas un
reģionālās attīstības
ministrija

LABĀKAIS IESPĒJAMĀIS REZULTĀTS

Normatīvos noteiktais

Pašvaldības iniciēts



Viedās administrācijas un
reģionālās attīstības
ministrija

- ❖ paplašināta sabiedrības informēšana
- ❖ savlaicīga iedzīvotāju informēšana

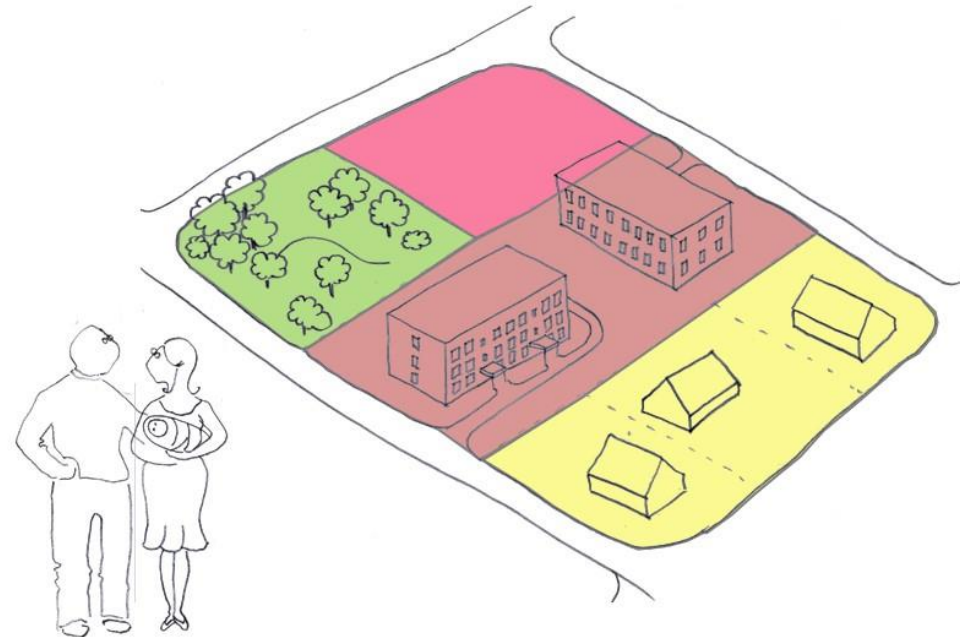
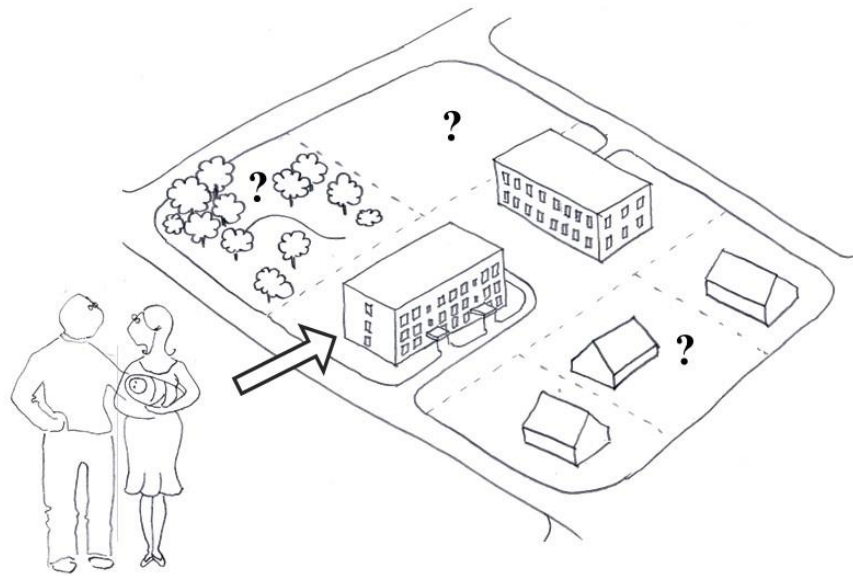
- ❖ vietējo kopienu stiprināšana un iesaiste

- ❖ sanāksmes iedzīvotājiem ērtā laikā un vietā, attālināti
- ❖ tikšanās iespējami tuvāk iedzīvotājam
- ❖ konsultāciju laikā saņemt atbildes uz dažāda veida jautājumiem
- ❖ kritēriji publiskās apspriešanas nepieciešamībai
- ❖ informatīvie pasākumi TP un TP grozījumu risinājumu skaidrošanai
- ❖ plānošanas dokumentu skaidrošana vienkāršotā veidā



Viedās administrācijas un
reģionālās attīstības
ministrija

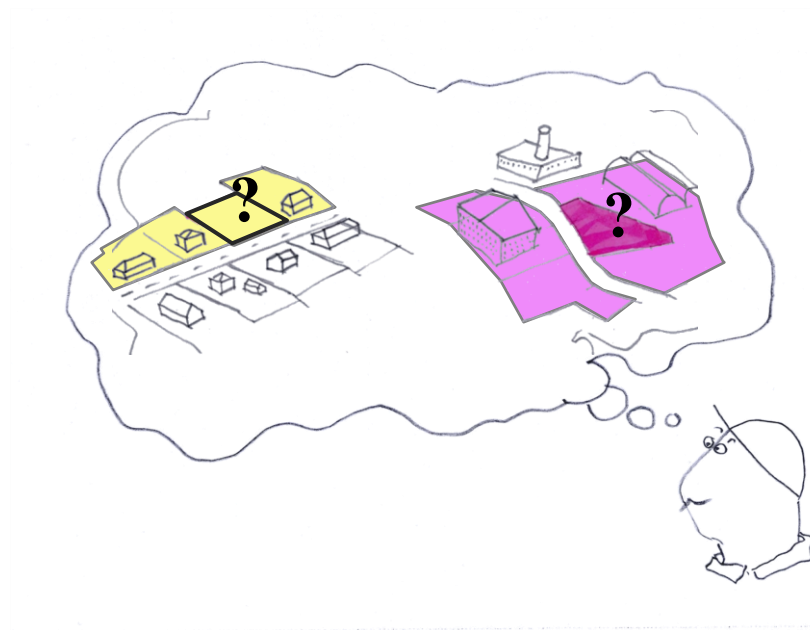
PLĀNOŠANAS DOKUMENTU SKAIDROŠANA VIENKĀRŠOTĀ VEIDĀ



Rīgas teritorijas plānojuma izstrāde



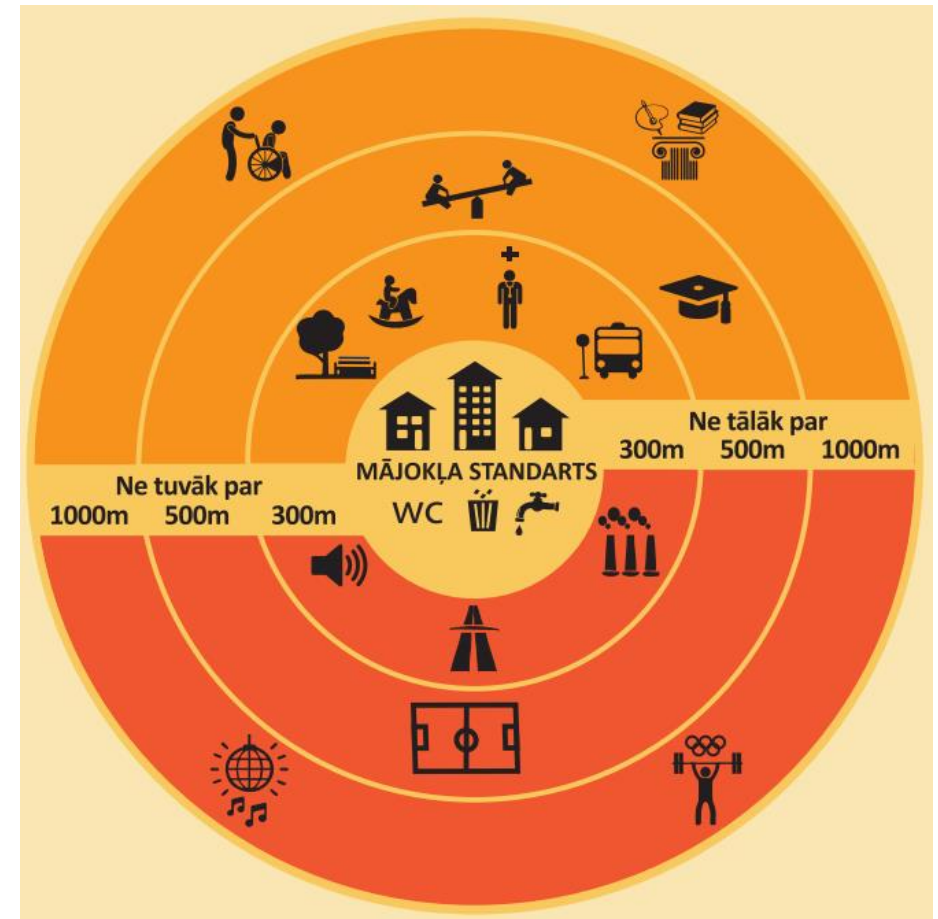
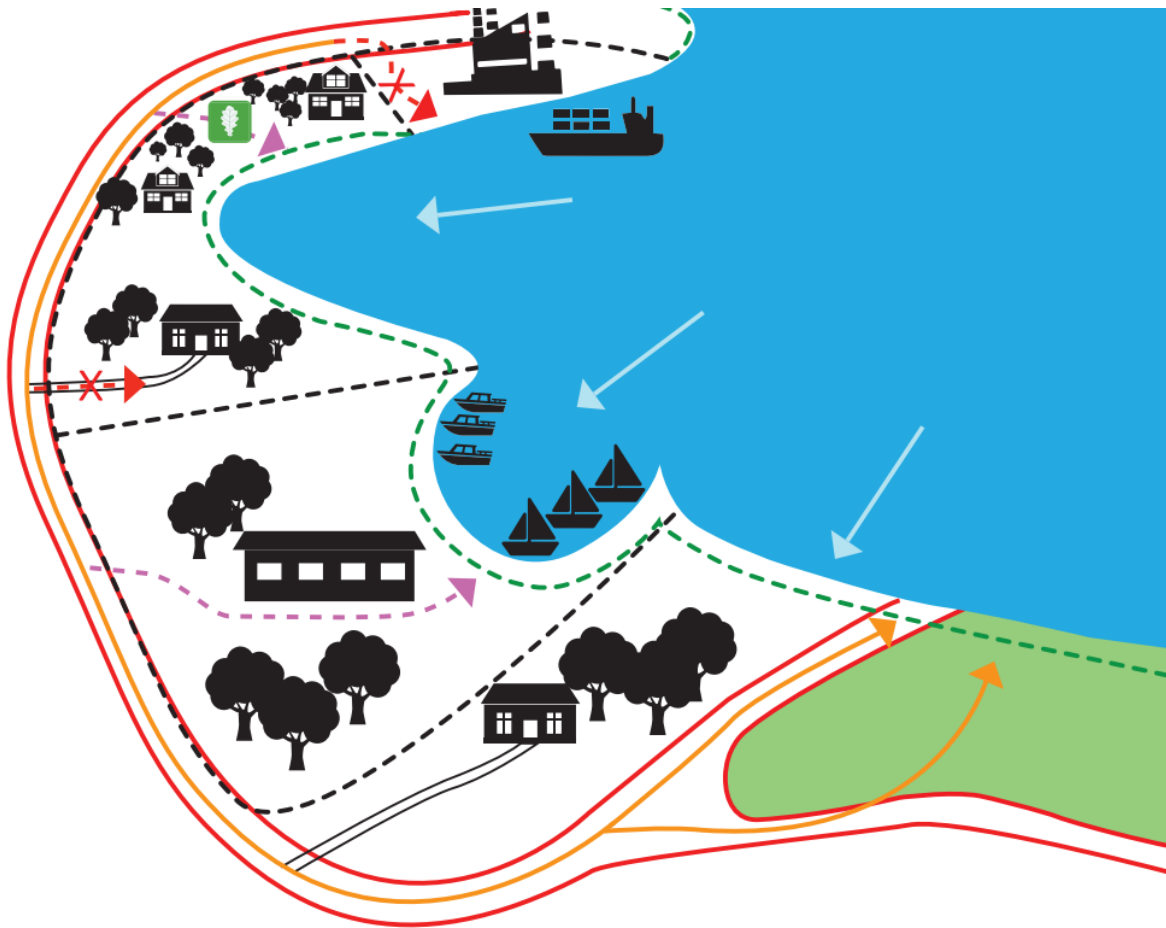
Viedās administrācijas un
reģionālās attīstības
ministrija



Rīgas teritorijas plānojuma izstrāde



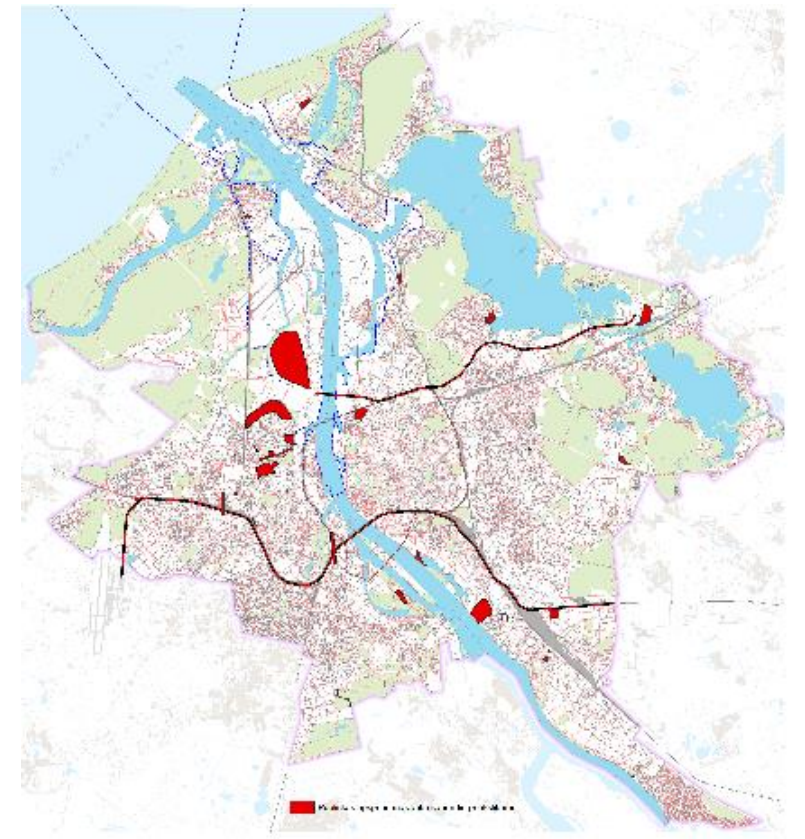
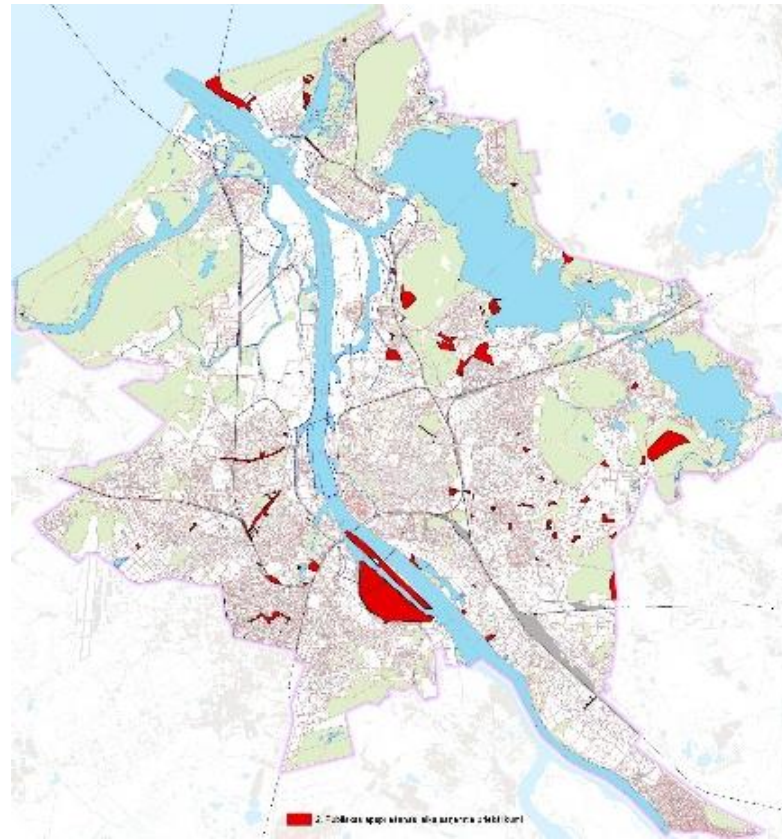
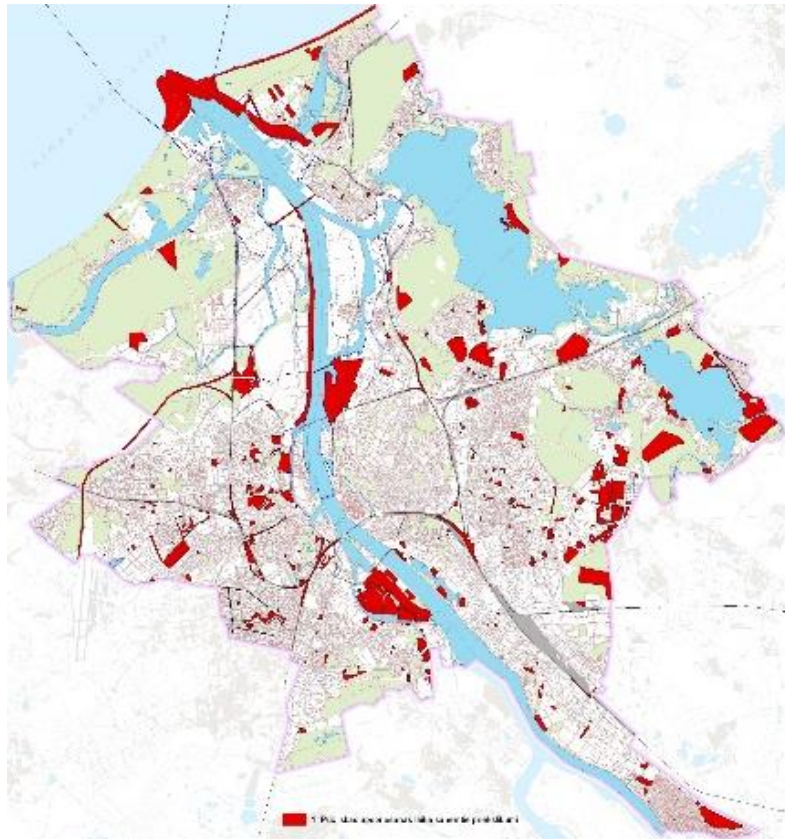
Viedās administrācijas un
reģionālās attīstības
ministrija



Rīgas teritorijas plānojuma risinājumus pamatojošie tematiskie plānojumi



Viedās administrācijas un
reģionālās attīstības
ministrija



Rīgas teritorijas plānojuma publiskās apspriešanas



Viedās administrācijas un reģionālās attīstības ministrija

237. Īpašos gadījumos, ja tas atbilst teritorijas plānošanas principiem un ja paredzētais objekts uzlabo pilsētas arhitektonisko tēlu un ainavu un nodrošina papildu pienesumu visu Rīgas iedzīvotāju interesēm nozīmīgā apbūvē, būvvalde var atļaut atkāpes no šādiem apbūves parametriem: 1) palielināt maksimālo apbūves intensitāti ne vairāk kā par 20% no šajos noteikumos atļautās maksimālās apbūves intensitātes; 2) samazināt minimālo brīvās zaļās teritorijas rādītāju ne vairāk kā par 5% no šajos noteikumos atļautā minimālā brīvās zaļās teritorijas rādītāja. Šādu atļauju būvvalde var sniegt, ja ir saņemts attiecīgs būvniecības ierosinātāja pamatojums, norādot uz sabiedrības ieguvumu un objektīviem apstākļiem, kuru dēļ ir nepieciešama atkāpe no noteiktajiem apbūves parametriem, kā arī tad, ja piekrišanu šādām atkāpēm ar lēmumu ir sniegusi Rīgas dome.
238. Ja zemes vienības daļā atrodas dabas un apstādījumu teritorija, maksimālo stāvu platību var palielināt par vērtību, kas atbilst attiecīgajā apbūves teritorijā (funkcionālajā zonā) noteiktajai apbūves intensitātei platībā, kas vienāda ar zemes vienības neapbūvējamās dabas un apstādījumu teritorijas platību.

3.3.2. Apbūves augstums un stāvu skaits

239. Būves augstumu mēra:
- 239.1. līdz galvenās dzegas augšējai malai, ja jumta slīpums ir 45 grādi vai mazāks vai ja ēkas būvapjoma daļa virs galvenās dzegas tiek veidota ar atkāpi un tā iekļaujas 45 grādu leņķa veidotā telpā, mērot no galvenās dzegas, un ja iekšējai augstums virs augšējā stāva augšējā pārseguma nepārsniedz 2,4 m, savukārt, ja iekšējai augstums virs augšējā stāva augšējā pārseguma pārsniedz 2,4 m, tad mēra līdz attiecīgā ēkas būvapjoma jumta korei vai parapeta augšējai malai;
- 239.2. līdz attiecīgā ēkas būvapjoma jumta korei vai parapeta augšējai malai, ja jumta slīpums ir lielāks par 45 grādiem vai ja ēkas būvapjoma daļa virs galvenās dzegas tiek veidota ar

atkāpi un pārsniedz 45 grādu leņķa veidoto telpu, mērot no galvenās dzegas.

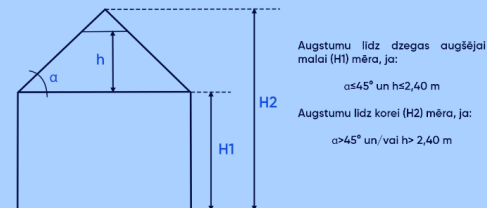
240. Būves augstumu nosaka, neņemot vērā būves arhitektonisko akcentu un tehniskās izbūves.
241. Veicot būvniecību lidostu tuvumā, saņem aviācijas nozares kompetentās institūcijas (valsts aģentūras "Civilās aviācijas aģentūra") saskaņojumu:
- 241.1. objektiem, kas atrodas 5 km zonā ap lidlauku "Rīga" un "Spilve" kontrolpunktiem, ja objekta absolūtais augstums pārsniedz 30 m v.j.l. zonā ap lidlauka "Spilve" kontrolpunktu un 40 m v.j.l. zonā ap lidlauka "Rīga" kontrolpunktu;
- 241.2. objektiem, kas atrodas 5–15 km tālās ietekmes zonā ap lidlauka "Rīga" aeronavigācijas iekārtām, kuru absolūtais augstums sasniedz 67 m v.j.l.
242. Ja šajos noteikumos nav noteikts citādi, atļauto būves augstumu nosaka, pieņemot, ka viena stāva augstums ir 3,5 m. Atļauto maksimālo būves augstumu nosaka, funkcionālajā zonā noteikto maksimālo stāvu skaitu reizinot ar 3,5 m un rezultātam papildus pieskaitot 1,5 m, izņemot savrupmāju apbūves teritorijas.
243. Neatkarīgi no teritorijas atļautās izmantošanas, savrupmāju apbūves maksimālais apbūves augstums ir 12 m, izņemot apbūves aizsardzības teritorijas.
244. Stāvu skaits būvei var būt lielāks nekā šajos noteikumos noteiktais maksimālais stāvu skaits, ja tās augstums atbilst atļautajam maksimālajam augstumam metros un tiek ievēroti noteiktajam maksimālajam apbūves augstumam, kas izteikts stāvu skaitā, paredzētie apbūves parametri. Šie nosacījumi neattiecas uz jaunbūvēm apbūves aizsardzības teritorijās un pilsētībūvniecības pieminekļos.
245. Arhitektoniskā akcenta augstākais punkts nedrīkst izvirzīties virs būves jumta vairāk par 20% no būves augstuma, izņemot reliģiska rakstura būves un sabiedriski nozīmīgas publiskas būves (kultūras, izglītības, ārstniecības iestādes un sporta būves).

Noteikumi

242. Ja šajos noteikumos nav noteikts citādi, atļauto būves augstumu nosaka, pieņemot, ka viena stāva augstums ir 3,5 m. Atļauto maksimālo būves augstumu nosaka, funkcionālajā zonā noteikto maksimālo stāvu skaitu reizinot ar 3,5 m un rezultātam papildus pieskaitot 1,5 m, izņemot savrupmāju apbūves teritorijas.

243. Neatkarīgi no teritorijas atļautās izmantošanas, savrupmāju apbūves maksimālais apbūves augstums ir 12 m, izņemot apbūves aizsardzības teritorijas.

Būves augstumu mēra



Atvērt
skaidrojumu
(Ctrl + klikšķis)



Atvērt
skaidrojumu
(Ctrl + klikšķis)

Skaidrojums

242.punkts nosaka vispārīgo kārtību būvju augstuma noteikšanai un izņēmumu no šīs kārtības attiecībā būvēm, kas atrodas savrupmāju funkcionālajās zonās DzS1 un DzS2 – proti, būvēm savrupmāju apbūves teritorijās maksimālo atļauto augstumu nosaka reizinot maksimāli atļauto stāvu skaitu ar stāva augstumu (3,5 m), kā rezultātā maksimālais atļautais būves augstums šajās funkcionālajās zonās ir $3 \times 3,5 = 10,5$ m.

Papildus tam uz apbūvi savrupmāju apbūves teritorijās attiecas ierobežojums, kas nosaka, ka šajās teritorijās vispārīgā gadījumā jaunbūves vai pārbūvējamās būves maksimālais augstums jebkurā tās punktā ir vienāds ar pusotru attālumu starp šī punkta projekciju uz zemes un robežu ar kaimiņu zemes vienību (TIAN 248.punkts).

Nemot vērā, ka saskaņā ar RTP TIAN prasībām savrupmāju apbūve ir atļauta arī citās funkcionālajās zonās, kas nav specifiski paredzētas tikai savrupmāju apbūvei, tad uz šīm teritorijām attiecas TIAN 243.punkta regulējums – šajās funkcionālajās zonās maksimālais savrupmāju augstums ir 12 m. Izņēmums ir apbūves aizsardzības teritorijās, kur būvju augstumu regulē TIAN 1.pielikums.

Apbūves aizsardzības teritorijās un kultūras pieminekļos, kur dominē 1 un 2 stāvu apbūve, ir noteikts 2,5 stāvu augstums. Šāda augstuma noteikšanas mērķis ir dot iespēju paplašināt esošās vēsturiskās ēkas, izbūvējot bēniņus vai jumta stāvu. Jaunbūvēm piemērojama atļautā maksimālā būves augstuma aprēķina formula ir 3,5 m x 2,5 bez papildus 1,5 m pieskaitīšanas.

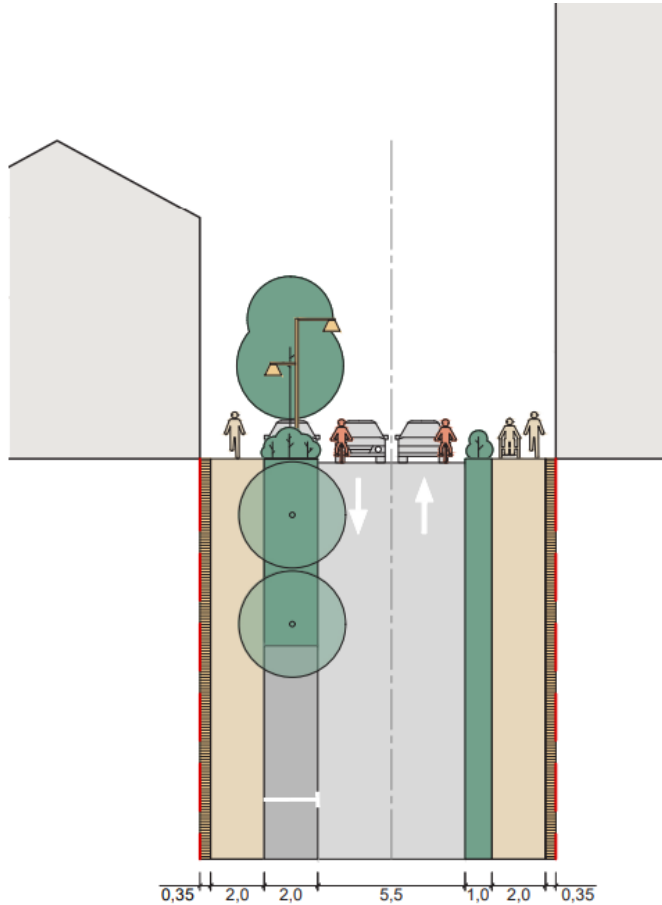
This translation is provided for informational purposes only and is not legally binding

Rīga Spatial Plan



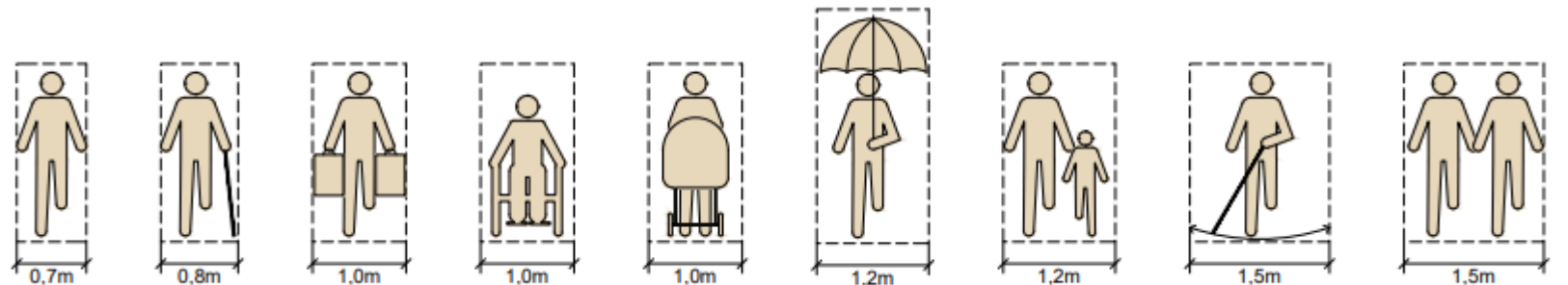
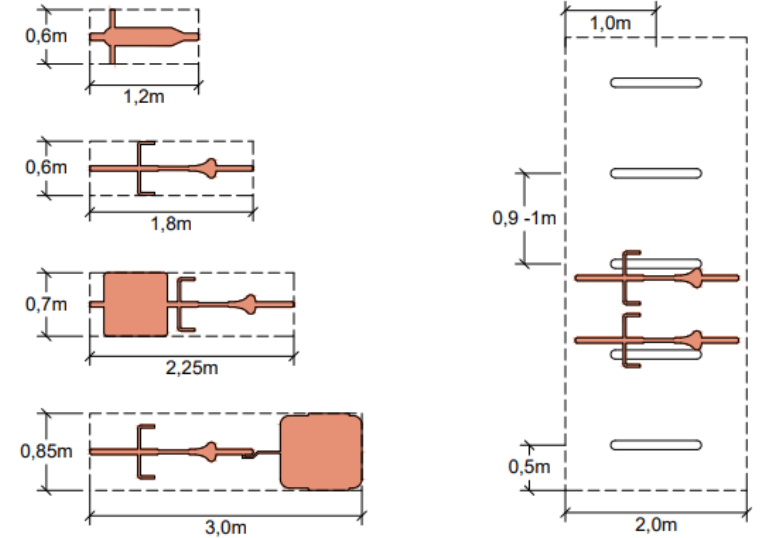


Viedās administrācijas un
reģionālās attīstības
ministrija



Labas ielas pazīmes:

- ❖ ērta un droša
- ❖ multimodāla
- ❖ pieejam ikvienam
- ❖ intuitīvi saprotama
- ❖ vizuāli pievilcīga
- ❖ nav pārlietu skaļa
- ❖ ar tīru gaisu
- ❖ lietojama jebkuros laikapstākļos
- ❖ dzīvīga



Rīgas ielu tipoloģijas rokasgrāmata



Viedās administrācijas un
reģionālās attīstības
ministrija

ZIŅOJUMS PAR PRIEKŠLIKUMU VĒRĀ ŅEMŠANU VAI NORAIIDĪŠANU

- ❖ iesniedzējs / tā tiesiskais statuss ([datu aizsardzība!](#))
- ❖ priekšlikuma būtība
- ❖ lēmums
- ❖ lēmuma skaidrojums

Piemēri:

Babītes novada
teritorijas
plānojums

Daugavpils pilsētas
teritorijas
plānojums



Viedās administrācijas un
reģionālās attīstības
ministrija

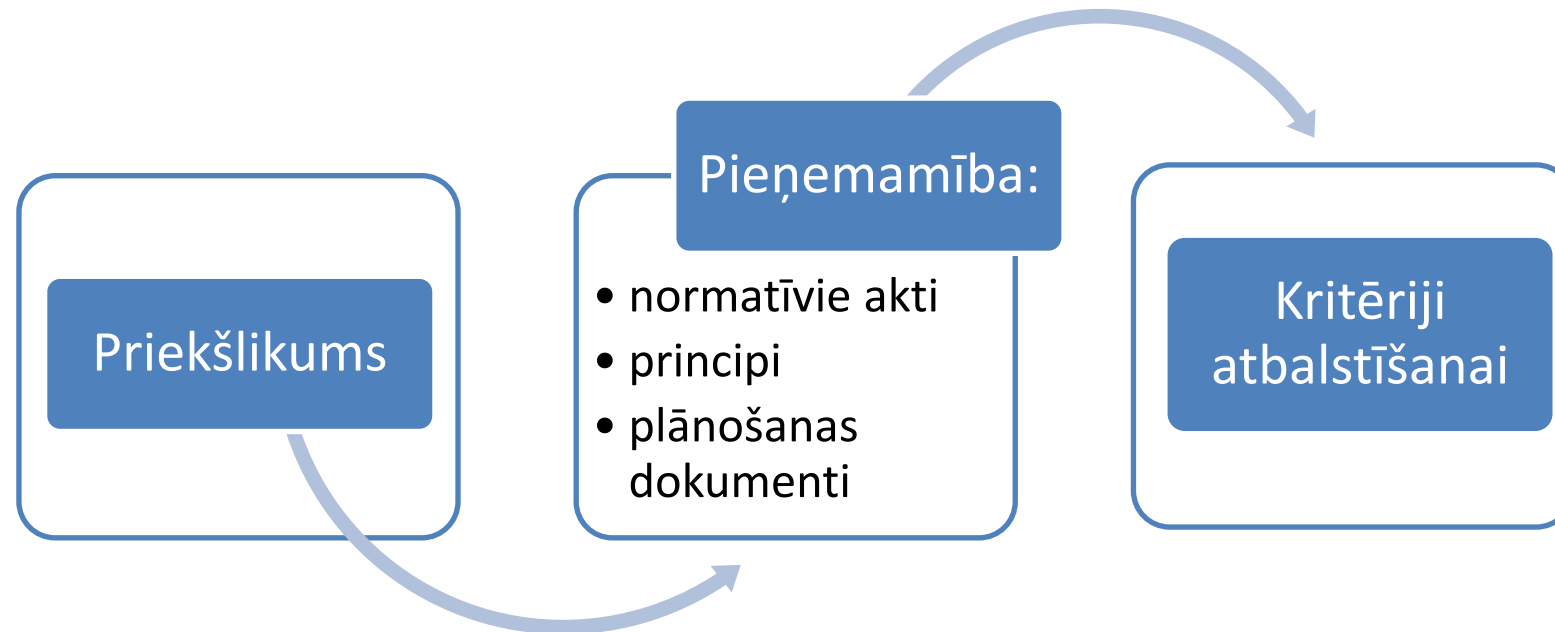
REKOMENDĀCIJAS ZIŅOJUMU SAGATAVOŠANAI

- ❖ datu precīzākai apstrādei un analīzei rekomendējams ieviest atskaites tiešsaistes veidnes formātā, kur ievadītie dati tiktu automātiski apkopoti pēc vienota principa, lai dati būtu pilnvērtīgāk salīdzināmi un analizējami
- ❖ ziņojumos iekļaut sadaļu par visvairāk apspriestākajām tēmām
- ❖ ziņojumos iekļaut pozīciju par publiskās apspriešanas efektivitātes vērtējumu, piemēram, informāciju par iesaistīto pušu pārstāvniecību, kā saņemtie priekšlikumi iekļauti TP un TP grozījumos



Viedās administrācijas un
reģionālās attīstības
ministrija

PRIEKŠLIKUMU IZVĒRTĒŠANAS PRINCIPI



No Rīgas teritorijas plānojuma publiskās apspriešanas prezentācijas



Viedās administrācijas un
reģionālās attīstības
ministrija

PAUZE 10 MINŪTES

Seminārs notiek Ministrijas īstenotā Eiropas Savienības kohēzijas politikas programmas 2021.–2027. gadam 5.1.1. specifiskā atbalsta mērķa “Vietējās teritorijas integrētās sociālās, ekonomiskās un vides attīstības un kultūras mantojuma, tūrisma un drošības veicināšana pilsētu funkcionālajās teritorijās” 5.1.1.2. pasākuma projekta Nr. 5.1.1.2/1/23/I/001 “Pašvaldību un plānošanas reģionu kapacitātes uzlabošana” ietvaros.



Viedās administrācijas un
reģionālās attīstības
ministrija



Līdzfinansē
Eiropas Savienība





IZSTRĀDES PROCESS

Viedās administrācijas un
reģionālās attīstības
ministrija

- Ļoti plašs tvērums un gaidas no TP un detalizācija;
- institūciju neizpratne par plānošanas dokumentu mērogu un detalizācijas pakāpi / izvirzīto nosacījumu likumiskais pamatojums;
- Dokumentu detalizācijas pakāpe;
- Teritorijas izmantošanas tvēruma izpratne gan institūcijām, gan plānotājiem, pašvaldībām
- Institūcijas, sniedzot nosacījumus, nepamato prasības;
- Nebeidzams process, tikko saņem jaunu priekšlikumu, jauna nav iespējas veikt labojumus redakcijā, neveicot jaunu publisko apspriešanu
- Iedzīvotāju iesaiste, dažāda izpratne par to;
- Iedzīvotājiem saprotama TIAN izstrāde;
- Sadarbība ar TP izstrādātājiem;
- Gribam redzēt VARAM izstrādātu ideālo plānojumu (vismaz piedalās izstrādes procesā).



Risinājumu izvēle un pamatojums

Viedās administrācijas un
reģionālās attīstības
ministrija

- meža teritorijā par šauru atļautā izmantošana. Nav ūdens saimnieciskā izmantošana;
- MK 240 noteikumu piemērošana un detalizācija, īpaši ārpus ciemiem;
- Mazstāvu daudzdzīvokļu ēkas ārpus ciemiem un pilsētām;
- pašvaldības kompetencē (ar likumu deleģētie) nosakāmie jautājumi TIAN;
- Izvērtēt stratēģijas sasaisti ar TP - vai nepieciešama info dublēšana Paskaidrojuma rakstā, ja sasaiste ar augstākstāvošajiem plānošanas dokumentiem jau aprakstīta IAS
- Sasaiste ar stratēģiju IAS – ļoti vispārīga. Jautājums par stratēģijas telpiskās attīstības vīzijas detalizāciju un TP atbilstību tai.
- izstrādāt ideālo TIAN paraugu, kas parāda kādam jābūt TIAN kartogrāfiskajam materiālam un paskaidrojuma rakstam;
- Paraugs -, kā tad īsti darīt – kā pareizi pamatot risinājumus, veidot TIAN utt;
- Cik detalizēti aprakstīt teritorijas plānojuma paskaidrojuma raksta risinājumus;
- Apgriešanās laukumu dimensijas - sarkanās līnijas (maīnit bez TP grozījumiem un LP);
- ledzīvotāju priekšlikumu iestrāde;
- Aizsargjoslu likums



Valsts līmeņa regulējums (1)

Viedās administrācijas un
reģionālās attīstības
ministrija

- Azartspēles, noteiktas kā tirdzniecības un pakalpojumu objekts;
- Saules elektrostacijas un vēja parki;
- Apgrūtinājumu un aizsargjoslu noteikšana, attēlošana un grozīšana (ATIS...);
- peldbūves - nav atļautas kā dzīvojamās publiskos ūdeņos;
- Applūstošās teritorijas un to noteikšana, regulējums...;
- Valsts mēroga normatīvā regulējuma automātiska iestrāde TAPIS, jo to nenosaka pašvaldība;
- Katra dokumenta detalizācija, mērķis un tvērums - regulējums, vai metodika;
- Pānojuma darbības termiņš – sasaiste ar normatīvo aktu darbības termiņu un dažādu aizsargjoslu datu aktualizāciju;
- vai ar TP var noteikt pašvaldības nozīmes ceļa statusu, nesaskaņojot ar zemes īpašnieku (Zemes pārvaldības likuma 8 prim pants)
- VARAM metodika par to, kā pašvaldībām izvērtēt kaimiņu pašvaldību teritoriju plānojumus;
- jautājumi, kur atšķiras institūciju viedokļi, jārisina VARAM



Valsts līmeņa regulējums (2)

Viedās administrācijas un
reģionālās attīstības
ministrija

- Aizsargjoslu likuma restarts;
- Būtu nepieciešams aktualizēt atbilstoši mūsdienu vajadzībām augstākos normatīvos aktus, piem., Aizsargjoslu likumu,
- Aizsargjoslas nenorādīt teritorijas plānojumā
- Normatīvā regulējuma sasaiste savā starpā;
- atmežošanas un apmežošanas jautājumi – bez pašvaldības TP iesaistes, lai neveidotu absurdas nesakritības ar MKN240, kuru dēļ atmežošana ir aizliegta;
- regulēt tikai būvniecības kontrolē esošus jautājumus, bet atstāt valsts pārziņā saules parkus, vēja parkus, azartspēles ;
- Jāpārskata NA regulējums attiecībā uz nacionālas nozīmes lauksaimniecības zemēm un to sadales ierobežojumu, kā arī par polderu izmantošanu - apbūves veidošanu polderu teritorijās, nepārņemot tās no valsts pašvaldības īpašumā



Viedās administrācijas un
reģionālās attīstības
ministrija

DARBS GRUPĀS

Risinājumi teritorijas plānojumu izstrādes prakses problēmjaudājumu risināšanai

- ❖ Iedzīvotājiem saprotams TIAN
- ❖ Priekšlikumu iestrāde plānojumā
- ❖ Aizsargjoslu likuma pilnveide



Viedās administrācijas un
reģionālās attīstības
ministrija

LAI IZDODAS!

Māra Liepa-Zemeša

Dr. arch.

Rīgas Tehniskās universitātes

Arhitektūras un dizaina institūta direktore

Epasts: mara.liepa-zemesa@rtu.lv

Mārtiņš Auders

Mg. iur.

Ekonomikas ministrijas

Mājokļu politikas departamenta direktors

Epasts: martins.auders@em.gov.lv