

*1.pielikums
Metodikai projektu iekļaušanai
IKT mērķahitektūrā v3.0
“Detalizētā projekta apraksta veidlapa”*

Tiesu medicīnas ekspertīzes un izpētes procesu optimizācija un attīstība

Detalizētais projekta apraksts

Valsts tiesu medicīnas un ekspertīzes centrs

Satura rādītājs

Satura rādītājs	2
Projekta apraksts (kopsavilkums).....	3
Termini un saīsinājumi	8
1. Problēmas apraksts	9
1.1. Neefektīvs, uz papīra dokumentu apriti balstīts tiesu medicīniskās ekspertīzes process un ar to saistītie procesi	9
1.2. Starpnozaru sadarbība	10
1.3. Datu kvalitāte un pieejamība	11
2. Projekta mērķi un sasniedzamie rezultāti	11
2.1. Projekta rezultāta rādītāji.....	12
2.2. Rezultāta rādītāju sasniegšanas pasākumi:.....	13
3. Risinājuma apraksts.....	13
3.1. Publiskās pārvaldes procesi, pakalpojumi un to normatīvais regulējums.....	14
3.2. Dati	16
3.3. Programmatūra	18
3.4. Infrastruktūra	24
3.5. Mijiedarbība ar pašvaldībām.....	25
4. Projekta ieguldījums SAM rezultātu rādītājos un projekta sociālekonomiskā indikatīvā lietderība.....	25
4.1. Ieguldījums SAM rezultāta rādītāju sasniegšanā.....	25
4.2. Sociālekonomiskais indikatīvais lietderīgums	25
5. Projekta darbības, laika plāns un izmaksas	29
5.1. Projekta darbību īstenošanas laika grafiks	29
5.2. Projekta izmaksu sadalījums	30
6. Projekta pārvaldība	31

Projekta apraksts (kopsavilkums)

Valsts tiesu medicīnas ekspertīzes centrs (turpmāk - VTMEC) ir veselības ministra pakļautībā esoša tiešās pārvaldes iestāde, kuras darbības mērķis ir tiesu medicīnisko un bioloģisko ekspertīžu un izpētes nodrošināšana, ārstniecības iestāžu nodrošināšana ar audu transplantātiem, zinātniskās pētniecības veikšana un pēcdiploma izglītības organizēšana tiesu medicīnas jomā.

VTMEC ir unikāla Veselības ministrijas padotības iestāde, kam ir deleģēta valsts tiesu medicīniskās ekspertīzes funkcija, kā arī uzdevums iespēju robežās nodrošināt ārstniecības iestādes ar audu transplantātiem. Funkcijas ietvaros VTMEC ir vienīgā iestāde, kas nodrošina Nāves cēloņu datu bāzi ar datiem par vardarbīgas nāves cēloņiem.

Atbilstoši Tiesu ekspertu likuma 14.p.2.d. tiesu ekspertam ir pienākums veikt ekspertīzi pilnā apjomā, sniedzot zinātniski pamatotu un objektīvu tiesu eksperta atzinumu, un saglabāt visus ar izpēti saistītos pierakstus un citus materiālus, kas nodrošina veikto darbību izsekojamību un uz kā pamata ir sagatavoti eksperta secinājumi. Esošie VTMEC procesi ir pieskaņoti papīra dokumentu aprītei, kas pašreiz ir kriminālprocesā, civilprocesā un administratīvajā procesā. Neveicot VTMEC procesu optimizāciju un nepārejot uz elektroniskiem dokumentiem un koplietošanas datu automātisku nodošanu, VTMEC kā viena no 5 tiesu ekspertīžu iestādēm nevarēs iekļauties kopējās e-lietas risinājumos un, faktiski, iestāsies risks, ka varētu tikt kavēta e-lietas attīstība, neapņemt visas procesā iesaistītās iestādes.

Projekta mērķi:

Projekta mērķis ir nodrošināt efektīvu tiesu medicīnas ekspertīzes un izpētes procesu ar elektronisku ekspertīžu un izpētes informācijas sistēmas atbalstu, tā pārejot no papīra formāta dokumentu aprītes un klātienēs vizītēm uz elektronisku dokumentu saņemšanas, apstrādes un glabāšanas formu, nodrošinot datu automatizētu nodošanu procesā iesaistītajām pusēm un procesā radīto datu atkalizmantošanu.

Apakšmērķi:

1. Nodrošināt tiesu medicīniskās ekspertīzes un izpētes **procesa datu un rezultātu izsekojamību** elektroniskā formā – atteikties no papīra reģistrācijas žurnāliem un uzturēt datus strukturētā formā.
2. Nodrošināt **elektronisku procesa gala rezultāta nodošanu adresātam**, izmantojot oficiālo elektronisko adresi vai starpsistēmu saskarnes, veicinot efektīvāku starpnozaru procesu.
3. Nodrošināt procesā radīto **datu atkalizmantošanu**.

Darbības projekta mērķu sasniegšanai :

1. Tiks elektroniski atbalstīts tiesu medicīniskās ekspertīzes process un ar to saistītie procesi, izstrādājot un ieviešot Tiesu medicīniskās ekspertīzes informācijas sistēmu (TME IS).

TME IS sastāvēs no moduļiem:

1) Ekspertīzes un izpētes katalogs (t.sk., ekspertīzes kartiņas izveide, automatizēta datu pārņemšana no ārējām sistēmām, procesa plūsmas ierosināšana, informācijas izgūšana vadības lēmumiem):

1.1 Ekspertīzes modulis;

1.2. Laboratoriju modulis;

- 3) Atskaišu modulis;
- 4) Administrēšanas modulis (lietotāju tiesību un klasifikatoru pārvaldība)
2. TME IS automatizēti izgūs, izmantojot datu izplatīšanas tīklu (DIT), SSK-10 klasifikatoru, Fiziskas personu datu komplektu no Fizisko personu reģistra, Adrešu reģistra datus.
3. No TME IS Atskaišu moduļa datiem tiks izveidotas publicējamo datu kopas Atvērto datu portālam.
4. Tiks elektronizēta Medicīniskā apliecība par nāves cēloni un izveidota saskarne ar dokumentu vadības sistēmu, apliecības nodošanai uz oficiālo elektronisko adresi.
3. Tiks izveidota saskarne ar dokumentu vadības sistēmu, tiesu medicīniskās ekspertīzes eksperta atzinuma nodošanai procesa virzītājam uz oficiālo elektronisko adresi, kā arī TME IS saturēs saziņas funkcionalitāti ar procesa virzītāju (paziņojums par ekspertu, par ekspertīzes virzību)..

Projekta rezultāta rādītāji:

Pēc projekta pabeigšanas tiek plānots sasniegt šādus projekta rezultāta rādītājus:

	Rezultāta rādītājs	Mērvienība	Sākotnējā vērtība	Sasniedzamā vērtība 2 gadus pēc projekta beigām	Sasniedzamā vērtība 3 gadus pēc projekta beigām
1.	Elektroniski ekspertīzes atzinumi	%	0	100%	100%
2.	Procesa virzītāja (tiesībsargājošo iestāžu) klātienes apmeklējumu īpatsvara samazinājums*.	%	100%	84%	70%
3.	Fiziskas personas dati, ko satur ārējie reģistri un sistēmas, tiek iegūti automātiski (bez manuāla pieprasījuma/ apstrādes)	%	0	70%	90%
4.	Medicīniskās ekspertīzes un izpētes procesa izsekojamība bez papīra žurnāliem un novērsta metadatu vairākkārtēja atkārtota manuāla ievadīšana medicīniskās ekspertīzes dokumentos	%	0	100%	100%
5.	Samazinās medicīniskās ekspertīzes (mirušo personu) veikšanas laukietilpība**	% no gadījumiem	0	50%	50%

*procesa virzītāju klātienes apmeklējumi samazināsies dzīvo personu ekspertīzēm, kas rezultējas tikai ar ekspertīzes atzinumu un procesa virzītājam nav nepieciešams saņemt atpakaļ ekspertīzei nodoto materiālu.

** uz nosūtījumu un izpētes rezultātu elektroniskas aprites rēķina starp VTMEC reģionālajām nodaļām un laboratorijām.

Projekta iznākuma rādītāji:

	Iznākuma rādītājs	Mērvienība	Starpvērtība (2 gadi pēc projekta sākuma)	Sasniedzamā vērtība projekta beigās
1	Pilnveidots tiesu medicīniskās ekspertīzes process un ar to saistītie procesi	Skaits	1	3
2	Izveidota Tiesu medicīniskās ekspertīzes informācijas sistēma	Skaits	0	1
3	Izveidotas datu apmaiņas saskarnes	Skaits	0	3*
4	Izveidotas publicētās datu kopas	Skaits	0	5

**datu apmaiņas saskarnes ar dokumentu vadības sistēmu un, saskarņu risinājumi, izmantojot datu izplatīšanas tīklu DIT, Adrešu komponentes un FPR datu saņemšanai.*

*** atbilstoši skaidrojumam sadaļā 3.3.3. Projekta tvērumš*

Projekta kopējais plānotais finansējuma apjoms ir 300 000 *euro*. Projektu plānots īstenot 36 mēnešu laikā no vienošanās par projekta īstenošanu noslēgšanas.

Saistība ar iepriekšējā plānošanas perioda projektiem, projekta lietderība un ieguldījums SAM rezultāta rādītājos:

VTMEC procesu elektronizācijai vai informācijas sistēmu izstrādei iepriekšējā plānošanas periodā nav tikušas piešķirtas nedz ES struktūrfondu, nedz valsts budžeta investīcijas.

Optimizējot un elektronizējot VTMEC procesus, tiks sniegts ieguldījums specifiskā atbalsta mērķa 2.2.1. „Nodrošināt publisko datu atkalizmantošanas pieaugumu un efektīvu publiskās pārvaldes un privātā sektora mijiedarbību” sasniegšanā, projekta rezultātā nodrošinot efektīvu starpnozaru datu apmaiņu, uzsākot iekļaušanos e-lietas risinājumos un e-veselības sistēmā, kas izveidota Eiropas Savienības struktūrfondu un Kohēzijas fonda 2007.–2013.gada plānošanas perioda darbības programmas “Infrastruktūra un pakalpojumi” papildinājuma 3.2.2.1.1.apakšaktivitātes “Informācijas sistēmu un elektronisko pakalpojumu attīstība” projektu ietvaros, kā arī VTMEC veidojot unikālu datu kopas, kas nododama valsts pārvaldes datu portālam.

Projekta izmaksu un ieguvumu analīze atspoguļo VTMEC procesu optimizācijā veikto investīciju ieguldījumu finansiālo atdevi, sasniedzot VTMEC projekta rezultātos rādītājus.

Finanšu un sociālekonomiskās analīzes ietvaros iegūtie rādītāji:

1. Finansiālais kapitāla neto tagadnes ienesīgums (FNPV_k) ir negatīvs EUR – 121078, jo Projekts nav ieņēmumus gūstošs projekts, kā rezultātā tas nozīmē, ka VTMEC paša finansējums nav pietiekošs un VTMEC nespēj segt darbības izmaksas un Projekta īstenošanai ir nepieciešams ERAF līdzfinansējums.
2. Finanšu iekšējā kapitāla peļņas norma (FRR_k) 32.91 %, kas ir lielāka par diskonta likmi un norāda uz projekta ieguldījumu finansiālo atdevi..
3. Finansiālais investīciju neto tagadnes ienesīgums (FNPV_c) ir negatīvs, t.i., EUR – 359450, kas norāda, ka Projekta īstenošanai ir nepieciešams ERAF līdzfinansējums.

4. Projekta finanšu iekšējā investīciju peļņas norma (FRRc) ir 376.19 % un ir lielāka par finansiālo diskonta likmi, tas ir saistīts ar to, ka Projekta nediskontētā un diskontētā naudas plūsmas summa ir negatīva.
5. Projektam ir pozitīva ekonomiskā neto pašreizējā vērtība (ENPV) EUR 2637196.
6. Ieguvumu un izmaksu attiecība (B/C) ir 8.65%, kas norāda, ka Projekta laikā radītie ieguvumi pārsniedz izmaksas un liecina par Projekta augstu pievienoto vērtību.

Sociālekonomiskās analīzes pieņēmumu raksturojums

Sociālekonomiskie un finanšu ieguvumi, kas radīsies īstenojot projektu, un to aprēķins vienam gadam ir atspoguļots tabulā

Nr.p. k.	Ieguvumi/Pieņēmumi	Aprēķins	Kopā gadā	Komentāri
1.	Izmaksu ietaupījums no procesa virzītāja (tiesībsargājošo iestāžu) klātienēs vizīšu samazinājuma, EUR		141370	Pēc projekta īstenošanas, veidojas sekojoši ieguvumi: pēc TME IS ieviešanas, 2020. un 2021. gadā veidojas ieguvums 16% apmērā, jeb EUR 22619; 2022.gadā un pārējos gados veidojas 30% jeb EUR 42411 ieguvums.
	Tiesu medicīnisko ekspertīžu skaits kriminālprocesa, civilprocesa un administratīvā procesa ietvaros	11940		
	Klātienēs apmeklējumos iesaistīto darbinieku mēneša vidējā bruto alga, EUR	805		
	Klātienēs apmeklējumos iesaistīto darbinieku mēneša vidējā darba devēja valsts sociālās apdrošināšanas obligātās iemaksa, EUR	190		
	Patēriņš klātienēs vizītēm 1 ekspertīzes ietvaros, stundas	2		
	Mēnešu skaits gadā	12		
	Stundu skaits gadā	2018		
2.	Izmaksu ietaupījums no automātisku (bez manuāla pieprasījuma/apstrādes) fizisko personu datu iegūšanas, EUR		71661	
	Tiesu medicīnisko ekspertīžu un izpēšu skaits kopā gadā	18883		
	Ekspertīžu un izpētes procesā iesaistīto darbinieku mēneša vidējā bruto alga, EUR	1033		
	Ekspertīžu un izpētes procesā iesaistīto darbinieku mēneša vidējā darba devēja valsts sociālās apdrošināšanas obligātās iemaksa, EUR	244		
	Patēriņš 1 personas datu apstrādei (manuāli), stundas	0,5		
	Mēnešu skaits gadā	12		
	Stundu skaits gadā	2018		
3.	Izmaksu ietaupījums no medicīniskās ekspertīzes un izpētes procesa izsekojamības bez papīra žurnāliem un metadatu atkārtotas manuālas ievadīšanas medicīniskās ekspertīzes dokumentos, EUR		71661	Pēc projekta īstenošanas, veidojas sekojoši ieguvumi: 2020. gadā un pārējos gados

	Plānotais ekspertīžu un izpēšu skaits gadā	18883		veidojas ieguvums 100% apmērā jeb EUR 71661.
	Ekspertīžu un izpētes procesā iesaistīto darbinieku mēneša vidējā bruto alga, EUR	1033		
	Ekspertīžu un izpētes procesā iesaistīto darbinieku mēneša vidējā darba devēja valsts sociālās apdrošināšanas obligātās iemaksa, EUR	244		
	Patēriņš 1 ievadīšanai (manuāli žurnālos), stundas	0,5		
	Mēnešu skaits gadā	12		
	Stundu skaits gadā	2018		
4.	Izmaksu ietaupījums no medicīnisko ekspertīžu veikšanas laika samazinājuma, EUR	399000		
	Reģionālajās nodaļās veicamo ekspertīžu skaits gadā	3000		
	Ekspertīžu un izpētes procesā iesaistīto darbinieku mēneša vidējā bruto alga, EUR	1033		
	Ekspertīžu un izpētes procesā iesaistīto darbinieku mēneša vidējā darba devēja valsts sociālās apdrošināšanas obligātās iemaksa, EUR	244		
	Vienas ekspertīzes atzinuma sagatavošanas ilgums, stundas	17,52		
	Mēnešu skaits gadā	12		
	Stundu skaits gadā	2018		
5.	Pavisam kopā	683692		Pēc projekta īstenošanas, veidojas sekojoši ieguvumi: 2020.,2021. gadā EUR 687886 apmērā jeb EUR 343943 gadā, 2022.gadā un pārējos gados katru gadu veidosies ieguvums EUR 378067 apmērā

Termini un saīsinājumi

Termins, saīsinājums	Skaidrojums
TME IS	Tiesu medicīnas ekspertīžu informācijas sistēma
ELDIS	Elektroniskā lietvedības dokumentu informācijas sistēma
ES	Eiropas Savienība
IKT	Informācijas un komunikāciju tehnoloģijas
IS	Informācijas sistēma
ISAP	Informācijas sabiedrības attīstības pamatnostādnes 2014.–2020.gadam
IIS	Integrētā iekšlietu informācijas sistēma
LINCDB	Slimību profilakses un kontroles centra Latvijas iedzīvotāju nāves ceļoņu datu bāze
NVD	Nacionālais veselības dienests
PMLP	Pilsonības un migrācijas lietu pārvalde
PMLP FPR	Pilsonības un migrācijas lietu pārvaldes Fizisko personu reģistrs
PRoIS	Prokuratūras informācijas sistēma
Projekts	Projekts “Tiesu medicīnas ekspertīzes un izpētes procesu optimizācija un attīstība”
SAM 2.2.1.	2.2.1. specifiskā atbalsta mērķis “Nodrošināt publisko datu atkalizmantošanas pieaugumu un efektīvu publiskās pārvaldes un privātā sektora mijiedarbību”
SPKC	Slimību profilakses un kontroles centrs
TA	Tiesu administrācija
TIS	Tiesu administrācijas Tiesu informācijas sistēma
VTMEC	Valsts tiesu medicīnas ekspertīzes centrs
VVIS	Nacionālā veselības dienesta Vienotā veselības nozares elektroniskās informācijas sistēma
VZD	Valsts zemes dienests
ZVA	Zāļu valsts aģentūra

1. Problēmas apraksts

Valsts tiesu medicīnas ekspertīzes centrs (turpmāk - VTMEC) ir veselības ministra pakļautībā esoša tiešās pārvaldes iestāde, kuras darbības mērķis ir tiesu medicīnisko un bioloģisko ekspertīžu un izpētes nodrošināšana, ārstniecības iestāžu nodrošināšana ar audu transplantātiem, zinātniskās pētniecības veikšana un pēcdiploma izglītības organizēšana tiesu medicīnas jomā.

VTMEC ir unikāla Veselības ministrijas padotības iestāde, kam ir deleģēts valsts tiesu medicīniskās ekspertīzes funkcija, kā arī uzdevums nodrošināt ārstniecības iestādes ar audu transplantātiem. Funkcijas ietvaros VTMEC ir vienīgā iestāde, kas nodrošina Nāves cēloņu datu bāzi ar datiem par vardarbīgas nāves cēloņiem.

Tiesu medicīniskās ekspertīze tiek veikta pēc procesa virzītāja lēmuma (kriminālprocess, civilprocess, administratīvais process) un līdz ar to medicīniskās ekspertīzes process nevar attīstīties atrauti no vispārējām procesuālajām darbībām, kas izriet no Kriminālprocesa likuma, Civilprocesa likuma un Latvijas administratīvo pārkāpumu kodeksa, un pēc savas būtības procesa rezultāts ir daļa no starpnozaru procesa. Procesuālā lēmums par ekspertīzes noteikšanu tiek saņemts papīra formā (kopā ar izpētes materiālu) un eksperta atzinums procesa virzītājam tiek izsniegts parakstīts papīra formā, ievērojot to, ka šobrīd izmeklēšanas un tiesvedības informācija tiek glabāta papīra lietā.

Atbilstoši Tiesu ekspertu likuma 14.p.2.d. tiesu ekspertam ir pienākums veikt ekspertīzi pilnā apjomā, sniedzot zinātniski pamatotu un objektīvu tiesu eksperta atzinumu, un saglabāt visus ar izpēti saistītos pierakstus un citus materiālus, kas nodrošina veikto darbību izsekojamību un uz kā pamata ir sagatavoti eksperta secinājumi. Esošie VTMEC procesi ir pieskaņoti papīra dokumentu aprītei, kas pašreiz ir kriminālprocesā, civilprocesā un administratīvajā procesā. Neveicot procesu optimizāciju un nepārejot uz elektroniskiem dokumentiem, VTMEC kā viena no 5 tiesu ekspertīžu iestādēm nevarēs iekļauties kopējos e-lietas risinājumos un, faktiski, iestāos risks, ka varētu tikt kavētas e-lietas attīstība, aptverot visas procesā iesaistītās iestādes.

Investīciju trūkuma dēļ lokālais iekšējais tīkls (LAN) ir izveidots tikai 2016.gada 4.ceturksnī (ar MK rīkojumu piešķirot līdzekļu neparedzētiem gadījumiem ietvaros), tādejādi radot pirmos pirmsākumus darbību un dokumentu izsekojamībai (pieejamībai) arī reģionālajās nodaļās.

2015.gadā Latvijas valsts iestāžu e-indeksā¹ ir iekļautas 89 valsts iestādes, kur VTMEC Latvijas valsts iestāžu kopējā e-indeksā atrodas 66 vietā, savukārt starpiestāžu sadarbība nav vērtēta vispār, jo notiek tikai "papīra formātā".

1.1. *Neefektīvs, uz papīra dokumentu aprīti balstīts tiesu medicīniskās ekspertīzes process un ar to saistītie procesi*

Atbilstoši deleģējumam VTMEC darbības mērķis ir tiesu medicīnisko un bioloģisko ekspertīžu un izpētes nodrošināšana, ārstniecības iestāžu nodrošināšana ar audu transplantātiem, zinātniskās pētniecības veikšana un pēcdiploma izglītības organizēšana tiesu medicīnas jomā.

Projekta ietvaros ir izdalīti 3 procesi, kuru optimizācija dos būtisku ieguldījumu SAM 2.2.1. sasniegšanā:

1. Tiesu medicīniskās ekspertīzes un izpētes process.
2. Nāves cēloņu datu nodošana procesā iesaistītajām pusēm

¹ <http://www.eindekss.lv/lv/6-rezultati>

3. Ārstniecības iestāžu nodrošināšana ar audu transplantātiem (turpmāk – Audu bankas process).

Visi minēti procesi ir vērsti uz iestāžu sadarbību – gan veselības nozares iekšienē, gan – starpnozaru (kriminālprocesa, civilprocesa un administratīvā procesa ietvaros).

Pašreiz visas procesu darbības ir balstītas uz reģistrāciju papīra žurnālos un uz papīra dokumentācijas apriti, t.sk., eksperta atzinums procesa virzītājam kriminālprocesā, civilprocesā vai administratīvajā procesā.

VTMEC medicīniskās ekspertīzes procesu nodrošina:

1. Ekspertīzes nodaļas:
 - a. Tanatoloģijas nodaļa (mirušo personu ekspertīze);
 - b. Klīniskā tiesu medicīniskās ekspertīzes nodaļa (dzīvo personu ekspertīze);
 - c. 4 reģionālās nodaļas (izvietotas 9 vietās Latvijas teritorijā), kas reģionos nodrošina gan dzīvo, gan mirušo personu ekspertīzes.
2. Laboratorijas (kas veic gan laboratorisko izpēti ekspertīzes ietvaros pēc ekspertīžu nodaļu pieprasījuma, gan lietisko pierādījumu ekspertīzi):
 - a. Tiesu histoloģijas laboratorija,
 - b. Tiesu medicīnas ģenētikas un seroloģijas laboratorija,
 - c. Tiesu toksikoloģijas laboratorija,
 - d. Tiesu medicīniskās kriminālistikas laboratorija.
3. Audu bankas procesu nodrošina Audu bankas nodaļa (sadarbībā ar Tanatoloģijas nodaļu).

Katrā nodaļā pastāv reģistrācijas žurnāli, kuros tiek, pirmkārt, pārrakstīti iniciētās ekspertīzes metadati, otrkārt, ierakstītas attiecīgajā nodaļā vai laboratorijā veiktās darbības un to rezultāti.

Atbilstoši Tiesu ekspertu likuma 14.p.2.d. tiesu ekspertam ir pienākums veikt ekspertīzi pilnā apjomā, sniedzot zinātniski pamatotu un objektīvu tiesu eksperta atzinumu, un saglabāt visus ar izpēti saistītos pierakstus un citus materiālus, kas nodrošina veikto darbību izsekojamību un uz kā pamata ir sagatavoti eksperta secinājumi. Esošie VTMEC procesi ir pieskaņoti papīra dokumentu aprītei, kas pašreiz ir kriminālprocesā un civilprocesā.

Tā kā nenotiek datu elektroniska aprīte, tad arī audu bankas procesā visi dati tiek ievadīti manuāli (reģistrācijas žurnālā un veidlapās), Protokols par audu nodošanu ārstniecības iestādei ir papīra dokuments. Notiek manuāla personas datu pārbaude PMLP (personas dati un atzīme par audu izmantošanas aizliegumu). Izveidojot TME IS, automātiski tiks pārmantoti VTMEC autopsijas dati un automātiski iegūti personas dati no PMLP. TME IS nodrošinās elektronisku procesa izsekojamību, audu kodēšanu un atskaišu izgūšanu, nodošanai ZVA.

Investīciju trūkuma dēļ lokālais iekšējais tīkls (LAN) ir izveidots tikai 2016.gada 4.ceturksnī (ar MK rīkojumu piešķirot līdzekļu neparedzētiem gadījumiem ietvaros), tādejādi radot pirmos pirmsākumus darbību un dokumentu izsekojamībai (pieejamībai) arī reģionālajās nodaļās. Lokālā iekšējā tīkla trūkuma dēļ arī 2015.gadā ieviestā dokumentu vadības sistēma ELDIS un tās ekspertīžu un izpētes reģistrācijas modulis ir decentralizēti, bez strukturētiem datiem (tikai ar pievienotiem failiem).

1.2. Starpnozaru sadarbība

Tiesu medicīniskās ekspertīze tiek veikta pēc procesa virzītāja lēmuma (kriminālprocess un civilprocess) un līdz ar to medicīniskās ekspertīzes process nevar attīstīties atrauti no vispārējām procesuālajām darbībām, kas izriet no Kriminālprocesa likuma un Civilprocesa likuma, un pēc savas būtības procesa rezultāts ir daļa no starpnozaru procesa.

Procesa virzītāja lēmums par ekspertīzes noteikšanu tiek saņemts papīra formā (kopā ar bioloģisko materiālu) un eksperta atzinums procesa virzītājam tiek izsniegts parakstīts papīra formā, ievērojot to, ka šobrīd izmeklēšanas un tiesvedības informācija tiek glabāta papīra lietā.

Izveidojot TME IS, varētu ģenerēt sistēmas elektroniski parakstītu dokumentu, ko, gadījumos, kad ekspertīzes iniciētājam nav klātienē jāsaņem atpakaļ lietas materiāli vai lietiskie pierādījumi, varētu nodot tikai elektroniskā formā. Tas būtu par mirušajām personām un par dzīvo personu apskati bez medicīniskās dokumentācijas pieprasīšanas. Šādi gadījumi varētu sastādīt 30% no visām ekspertīzēm (ievērojot 2015.gada datus). TME IS jāveido, ievērojot tehnoloģiskos nosacījumus, lai nākotnē nodrošinātu sadarbību ar e-lietas sistēmām un koplietošanas komponentēm.

Savukārt Medicīniskā apliecība par nāves cēloni tiek manuāli aizpildīta, izsniegta privātpersonai, kas uz šīs apliecības pamata reģistrē personas miršanas faktu dzimtsarakstu nodaļā un pēc tam – reizi mēnesī apliecības par nāves cēloni tiek nodotas Slimību profilakses un kontroles centram, kas manuāli datus ievada Nāves cēloņu datu bāzē. Ievērojot to, ka medicīniskā apliecība par nāves cēloni ir viens no medicīniskajiem dokumentiem, nepieciešams to elektronizēt un nākotnē nodot VVIS, kur tā tiktu piesaistīta pacienta datiem un tālāk nodota Civilstāvokļa aktu reģistrācijas informācijas sistēmai un Nāves cēloņu datu bāzei. Projekta ietvaros nepieciešams nodrošināt VTMEC izdoto medicīnisko apliecību par nāves cēloni elektronizāciju un iespēju trešajām personām tās saņemt bez klātienes vizītēm.

1.3. Datu kvalitāte un pieejamība

Dati tiek ievadīti atkārtoti, veidojot jaunu dokumentu vienas ekspertīzes lietas ietvaros: dokumenta pamatdati, personas dati, adrese u.tml., kas ir gan neracionāls laiks patēriņš, gan iespējamas pārrakstīšanās kļūdas dokumentos.

Arī atskaites par ekspertīzēm tiek izgūtas un apkopotas manuālā veidā, līdz ar to sabiedrībai pieejamie dati par medicīniskās ekspertīzes rezultātiem rādītājiem un to analīze ir pieejami tikai VTMEC Publiskajā pārskatā (publicē vienreiz gadā), dati nav atkalizmantojami. Atskaites par audu bankas procesu, iesniegšanai ZVA, arī tiek gatavotas manuāli, kas ir neracionāls eksperta laika patēriņš.

Personas dati, kas nepieciešami medicīniskās apliecības par nāves cēloni un audu bankas procesam, tiek iegūti manuāli no PMLP. Adrese arī tiek ievadīta manuāli. Ekspertīzes dokumentos no medicīniskajiem dokumentiem tiek manuāli ievadīti ārstniecības iestāžu un ārstniecības personu dati, kas ne vienmēr ir pieejami pilnā apmērā.

Izveidojot TME IS, jānodrošina vienreiz ievadītu datu pārmantojamība ekspertīzes un audu bankas procesa dokumentos, jāizveido IKT risinājums automātiskai datu iegūšanai no Pilsonības un migrācijas lietu pārvaldes Fizisko personu reģistra (turpmāk – PMLP FPR): personas dati, radniecība, deklarētā adrese, atzīme par aizliegumu audu izmantošanai pēc nāve, jāizmanto primāro datu avotu (reģistru) klasifikatori: Adrešu reģistrs (no VZD), ārstniecības iestādes, ārstniecības personas un SSK-10 klasifikators no VVIS. Automatizēta iedzītotāju un adrešu datu ieguve realizējama, izmantojot datu izpaltīšanas tīklu DIT.

2. Projekta mērķi un sasniedzamie rezultāti

Projekta mērķis ir nodrošināt efektīvu tiesu medicīnas ekspertīzes un izpētes procesu ar elektronisku ekspertīžu un izpētes informācijas sistēmas atbalstu, tā pārejot no papīra formāta dokumentu aprites un klātienes vizītēm uz elektronisku dokumentu saņemšanas, apstrādes un glabāšanas formu, nodrošinot datu automatizētu nodošanu procesā iesaistītajām pusēm un procesā radīto datu atkalizmantošanu.

Apakšmērķi:

1. Nodrošināt tiesu medicīniskās ekspertīzes un izpētes **procesa datu un rezultātu izsekojamību** elektroniskā formā – atteikties no papīra reģistrācijas žurnāliem un uzturēt datus strukturētā formā.
2. Nodrošināt **elektronisku procesa gala rezultāta nodošanu adresātam**, izmantojot oficiālo elektronisko adresi vai starpsistēmu saskarnes, veicinot efektīvāku starpnozaru procesu.
3. Nodrošināt procesā radīto **datu atkalizmantošanu**.

2.1. Projekta rezultāta rādītāji

Pēc projekta pabeigšanas tiek plānots sasniegt šādus projekta rezultāta rādītājus:

	Rezultāta rādītājs	Mērvienība	Sākotnējā vērtība	Sasniedzamā vērtība 2 gadus pēc projekta beigām	Sasniedzamā vērtība 3 gadus pēc projekta beigām
1.	Elektroniski ekspertīzes atzinumi	%	0	100%	100%
2.	Procesa virzītāja (tiesībsargājošo iestāžu) klātienes apmeklējumu īpatsvara samazinājums*.	%	100%	84%	70%
3.	Fiziskas personas dati, ko satur ārējie reģistri un sistēmas, tiek iegūti automātiski (bez manuāla pieprasījuma/ apstrādes)	%	0	70%	90%
4.	Medicīniskās ekspertīzes un izpētes procesa izsekojamība bez papīra žurnāliem un novērsta metadatu vairākkārtēja atkārtota manuāla ievadīšana medicīniskās ekspertīzes dokumentos	%	0	100%	100%
5.	Samazinās medicīniskās ekspertīzes (mirušo personu) veikšanas laukietilpība**	% no gadījumiem	0	50%	50%

*procesa virzītāju klātienes apmeklējumi samazināsies dzīvo personu ekspertīzēm, kas rezultējas tikai ar ekspertīzes atzinumu un procesa virzītājam nav nepieciešams saņemt atpakaļ ekspertīzei nodoto materiālu.

** uz nosūtījumu un izpētes rezultātu elektroniskas aprites rēķina starp VTMEC reģionālajām nodaļām un laboratorijām.

2.2. Rezultāta rādītāju sasniegšanas pasākumi:

- 1) Procesu elektronizācija: TME IS izstrāde, kas nodrošinās elektronisku atbalstu medicīniskās ekspertīzes procesam un ar to saistītajiem procesiem (t.sk., audu bankas process):
 - a. uzturot centralizētu un pieejamu informāciju par procesa ierosināšanu, veiktajām ekspertīzes un izpētes darbībām, secinājumiem un atzinumiem. Nodrošināta elektroniska eksperta atzinuma nodošana adresātam, izmantojot dokumentu integrācijas vides funkcionalitāti (DIV) vai starpsistēmu saskarni.
 - b. Tiks nodrošināta vienreiz iegūtu datu pārmantojamība.
- 2) Tiks nodrošināta elektroniski sagatavota medicīniskās apliecība par nāves cēloni un tās nodošana–, izmantojot oficiālo elektronisko adresi.
- 3) Fiziskas personu datu komplekts tiks izgūti no primārā datu avota (PMLP FPR), izmantojot daru izplatīšanas tīklu DIT, un tiks izmantoti visos ekspertīzes un saistītajos procesos.
- 4) TMEIS darbināšanai nepieciešamo klasifikatoru izgūšanai tiks izmantots datu izplatīšanas tīkls (DIT)
- 5) Tiks nodrošināta atskaišu automātiska ģenerēšana, tiks nodrošinātas atkalizmantojamo datu kopas.
- 6) Tiks nodrošināta lietotāju apmācība (t.sk., izstrādāta lietotāju rokasgrāmata, veikta sistēmas satura administratoru apmācība).
- 7) Tiks iniciēti grozījumi normatīvajos aktos, lai nodrošinātu tiesisko pamatu Tiesu medicīnas ekspertīzes informācijas sistēmai.
- 8) Tiks veikti sabiedrības informēšanas un izglītošanas pasākumi sadarbībā ar projekta „Publiskās pārvaldes informācijas un komunikācijas tehnoloģiju arhitektūras pārvaldības sistēma” (PIKTAPS) un “Pakalpojumu sniegšanas un pārvaldības platforma” (PSPP) ietvaros».

3. Risinājuma apraksts

Projekta iznākuma rādītāji:

	Iznākuma rādītājs	Mērvienība	Starpvērtība (2 gadi pēc projekta sākuma)	Sasniedzamā vērtība projekta beigās
1	Pilnveidots tiesu medicīniskās ekspertīzes process un ar to saistītie procesi	Skaitis	1	3
2	Izveidota Tiesu medicīniskās ekspertīzes informācijas sistēma	Skaitis	0	1
3	Izveidotas datu apmaiņas saskarnes	Skaitis	0	3*
4	Izveidotas publicētās datu kopas	Skaitis	0	5**

**datu apmaiņas saskarnes ar dokumentu vadības sistēmu un, saskarņu risinājumi, izmantojot datu izplatīšanas tīklu DIT, Adrešu komponentes un FPR datu saņemšanai.*

*** atbilstoši skaidrojumam sadaļā 3.3.3. Projekta tvērums.*

3.1. *Publiskās pārvaldes procesi, pakalpojumi un to normatīvais regulējums*

VTMEC noteikto funkciju ietvaros ir jāoptimizē sekojoši procesi:

1. Medicīnisko ekspertīžu process, kas sevī pašreiz ietver vairākus apakšprocesus:
 - 1.1. Dzīvo personu medicīniskā ekspertīze;
 - 1.2. Mirušo personu medicīniskā ekspertīze;
 - 1.3. Lietisko pierādījumu ekspertīze;
 - 1.4. Eksperta pieprasījums veikt izpēti laboratorijā.
2. Nāves cēloņa datu nodošana iesaistītajām pusēm.
3. Audu bankas process.

1) Medicīnisko ekspertīžu process

VTMEC ir nacionālajā mērogā vienīgā institūcija, ka nodrošina tiesu medicīniskās un bioloģiskās ekspertīzes. 2015.gadā ir veiktas **18 883** tiesu medicīniskās ekspertīzes un izpētes.

VTMEC darba process ir cieši saistīts ar lēmuma pieņemšanu pirmstiesas izmeklēšanas vai tiesas procesu. VTMEC klienti ir visas tiesībsargājošās iestādes (Valsts policija, prokuratūra, tiesas) un citas tiesu ekspertīzes iestādes. Ļoti nelielu daļu (līdz 5%) sastāda privātpersonas, kas izmanto VTMEC maksas pakalpojumus.

VTMEC saņem procesa virzītāja lēmumu (cita resora institūcija) vai privātpersonas pieteikumu, veic dzīvas personas apskati ar/bez medicīniskās dokumentācijas izpētes, mirušas personas ekspertīzi – autopsija un izpēte VTMEC laboratorijās (apakšprocess - eksperta pieprasījums veikt izpēti laboratorijā), izpētes atbilde tiek iekļauta eksperta slēdzienā. Lietisko pierādījumu ekspertīze tiek veikta laboratorijās. Eksperta slēdziens tiek izsniegts procesa virzītājam.

Pašreiz visā procesa gaitā ir tikai papīra dokumentācijas aprīte (t.sk., ekspertīzes ietvaros iekšējais pieprasījums veikt izpēti laboratorijā) un procesa virzītāja vai privātpersonas personiska klātienē vizīte VTMEC, lai saņemtu ekspertīzes slēdzienu. Nav automātiskas datu uzkrāšanas un pārmantojamības un elektroniskas izsekojamības. Katrā dokumentā dati tiek ievadīti atkārtoti. Pastāvot papīra dokumentu aprītei, nav iespējams racionāli izmantot jau esošo elektroniskos primāro datu avotus, piemēram, PMLP FPR dati par personām.

Ieviešot TME IS, tiks izmantoti Fizisko personu reģistra dati, VZD Adrešu reģistra dati, , kas nodrošinās strukturētus apstrādājamus un ekspertīzes procesā atkalizmantojamus pamatdatus, kas ir nododami tālāk procesā iesaistītajām pusēm kopā ar ekspertīzes atzinumu (tiesībsargājošajām iestādēm). Medicīniskās ekspertīzes dati tiks ievadīti MTE IS strukturētā formā, kas nodrošinās datu uzturēšanu, datu elektronisku nodošanu un automātisku apstrādi un datu kopu izgūšanu atkaizmantošanai.

	2015
VTMEC 2015. gadā veiktās tiesu medicīniskās ekspertīzes un izpēte, kopā	18883
<i>t.sk. Komisijas un kompleksās ekspertīzes</i>	<i>103</i>
Dzīvo personu ekspertīzes	8143
Mirušo personu ekspertīzes	2815
Tiesu histoloģijas laboratorija	2283

Tiesu medicīnas ģenētikas un seroloģijas laboratorija	1618
Tiesu medicīniskās kriminālistikas laboratorija	370
Tiesu toksikoloģijas laboratorija	3654

Normatīvais regulējums.

PADOMES PAMATLĒMUMS 2009/905/TI “Par tādu tiesu ekspertīžu pakalpojumu sniedzēju akreditāciju, kuri veic laboratoriju darbības”, Tiesu eksperta likumā, Pacientu tiesību likums, Kriminālprocesa likums, Civilprocesa likums, Latvijas administratīvo pārkāpumu kodekss, Ārstniecības likums, DNS nacionālās datu bāzes izveidošanas un izmantošanas likums, Fizisko personu datu aizsardzības likums, MK noteikumi Nr.51 “Tiesmedicīnisko ekspertīžu veikšanas kārtība”, u.c. normatīvos dokumentos noteiktās normas par tiesas medicīnas ekspertīžu un izpētes pamatprincipiem.

2) Nāves cēloņa datu nodošana iesaistītajām pusēm (medicīniskā apliecība par nāves cēloni).

Veicot mirušas personas autopsiju, tiesu medicīnas eksperts konstatē nāves cēloni un aizpilda Medicīnisko apliecību par nāves cēloni (atbilstoši MK 04.04.2006. noteikumiem Nr. 265 "Medicīnisko dokumentu lietvedības kārtība"), turpmāk - Apliecība. Uz Apliecība pamata tiek izsniegta personas miršanas apliecība (veic dzimtsarakstu nodaļas). Savukārt pēc tam Apliecības tiek nodotas SPKC, datu ievadei nāves cēloņu datu bāzē. VTMEC gadā veic 2500 līdz 3000 autopsijas, kā rezultātā izsniedz tikpat Apliecības. 2015.gadā ir veiktas 2694 autopsijas.

Pašreiz Apliecības tiek aizpildītas rokrakstā, jo SPKC, kas ir Nāves cēloņu datu bāzes pārzinis, izsniedz tipogrāfiskās veidlapas, kas ir stingrās uzskaites veidlapas ar unikālu numuru. Un visā procesā ir tikai papīra dokumentu aprīte. Apliecību aizpilda autopsijas pabeigšanas dienā. Ja medicīniskās ekspertīzes ietvaros veiktās izpētes (laboratorijā) rezultātā tiek precizēts nāves cēlonis, tad vēlreiz tiek aizpildīta Apliecība ar konstatēto nāves cēloni. Līdz ar to faktiski manuāli aizpildīto Apliecību skaits ir lielāks nekā autopsiju skaits.

Apliecība satur gan datus, kas ir nepieciešami ievadīšanai Miršanas reģistra aktā Civilstāvokļa aktu reģistrācijas informācijas sistēmā (CARIS) atbilstoši Civilstāvokļa aktu reģistrācijas likumam, gan datus, kas ievadāmi Nāves cēloņu datu bāzē, ko veic Slimību profilakses un kontroles centrs.

Izstrādājot TME IS, ir plānots elektronizēt Apliecības aizpildīšanu un datu nodošanu. Aizpildot apliecību, dati tiek pārņemti no medicīnisko ekspertīžu procesā radītajiem datiem (mirušās personas dati, autopsijas secinājumi par nāves cēloni, izpētes dati par bioloģiskajā materiālā atrastajām ķīmiskajām vielām). Apliecības elektronizācija jāveic atbilstoši VVIS standartiem, lai nodrošinātu Apliecības, kas ir viens no medicīniskajiem dokumentiem, nodošanu VVIS. Taču ievērojot risku, ka VVIS attīstības projekti var netikt realizēti (attiecīgi nebūtu pieejama funkcionalitāte Apliecības saņemšanai), jānodrošina tās nodošana uz oficiālo elektronisko adresi.

Procesu reglamentē Civilstāvokļa aktu reģistrācijas likums, MK 03.09.2013. noteikumi Nr.761 “Noteikumi par civilstāvokļa aktu reģistriem”, MK 04.04.2006. noteikumi Nr. 265 "Medicīnisko dokumentu lietvedības kārtība". Sakarā ar Apliecības elektronizāciju nav konstatēta nepieciešamība veikt grozījumus minētajos normatīvajos aktos.

3) *Audu bakas process: ārstniecības iestāžu nodrošināšana ar audu transplantātiem*

Viens no VTMEC darbības mērķiem ir ārstniecības iestāžu nodrošināšana ar audu transplantātiem (MK 28.10.2011. noteikumi Nr. 776 “Valsts tiesu medicīnas ekspertīzes centra nolikums). Audu transplantātu iegūšana notiek atbilstoši likumam “Par miruša cilvēka ķermeņa aizsardzību un cilvēka audu un orgānu izmantošanu medicīnā” un MK 22.10.2013. noteikumiem Nr.1176 “Cilvēka audu un šūnu izmantošanas kārtība”.

Donoru atlasī veic no mirušām personām, kuras nogādātas VTMEC tiesu medicīniskās ekspertīzes veikšanai, tiek veikta donoru reģistrācija, par pamatu izmantojot mirušajai personai piešķirto numuru un pavaddokumentos esošo informāciju, tiek aizpildīta dokumentācija par donoru atlasī un audu ieguvī. Atbilstoši MK 22.10.2013. noteikumiem Nr.1176 “Cilvēka audu un šūnu izmantošanas kārtība” jānodrošina izsekojamība – audu un šūnu identificēšana jebkurā posmā, sākot ar ieguvī, apstrādi, testēšanu un uzglabāšanu līdz izplatīšanai recipientam vai iznīcināšanai, spējot identificēt donoru un audu centru vai organizāciju, kas saņem, pārstrādā vai uzglabā audus un šūnas, saņēmēju ārstniecības iestādē un trešo personu, kura audus un šūnas nodod saņēmējam, kā arī spējot identificēt būtisku informāciju (datus), kas saistīta ar produktiem (izstrādājumiem) un materiāliem, kuri nonāk saskarē ar audiem un šūnām.

Pašreiz dati tiek pārrakstīti no mirušās personas pavaddokumentiem, tiek uzturēts atsevišķs (autonoms) Donoru reģistrācijas žurnāls, Donora protokols, Miruša donora audu ieguves, uzglabāšanas un uzkrāšanas protokols. Pastāvot papīra dokumentācijai, nenotiek datu automātiska pārmantojamība no medicīniskās ekspertīzes procesa, kā arī nav iespējama datu automātiska apstrāde. Līdz ar to arī izsekojamību var nodrošināt tikai manuāli.

Izstrādājot TME IS, nepieciešams elektronizēt donoru reģistrāciju, atlases kritēriju izpildi un audu ieguves, uzglabāšanas un uzkrāšana protokolus, nodrošinot efektīvu izsekojamību.

Normatīvie akti: EIROPAS PARLAMENTA UN PADOMES DIREKTĪVA 2004/23/EK “Par kvalitātes un drošības standartu noteikšanu cilvēka audu un šūnu ziedošanai, ieguvei, testēšanai, apstrādei, konservācijai, uzglabāšanai un izplatīšanai”, Likums par miruša cilvēka ķermeņa aizsardzību un cilvēka audu un orgānu izmantošanu medicīnā, Ministru kabineta noteikumos Nr.1176 “Cilvēka audu un šūnu izmantošanas kārtība”

Projekta kontekstā grozījumi normatīvajos aktos nav jāveic.

3.2. *Dati*

Pirms VTMEC procesu optimizācijas, ekspertīžu dati ir decentralizēti, manuāli izgūstami no papīra žurnāliem un ekspertīzes un izpētes slēdzieniem, struktūrvienību atskaites ir xls fomātā (manuāli apkopotas).

Optimizējot VTMEC procesus, TME IS tiks veidoti un uzturēti strukturēti dati, kas izriet no tiesu medicīniskās ekspertīzes procesa un ar to saistītajiem procesiem (nāves cēloņu datu nodošana un audu banka), datu izgūšanu atskaišu formā nodrošinās Pārskatu un atskaišu modulis.

TME IS saturēs šādus pamatdatus:

1. Ekspertīzes procesa ierosinājuma dati:
 - 1.1. Procesa virzītāja dati (ierosinātāja lietas nr., lēmums par ekspertīzes nozīmēšanu, iestāde (piem., policija), amats, vārds uzvārds)
 - 1.2. Privātpersonas dati, kas lūdz maksas pakalpojumu (vārds, uzvārds, adrese)
2. Personas, kurai veic ekspertīzi, dati (dzīvās, mirušās, vārds, uzvārds, personas kods, adrese,)
3. Izmantotās metodes (klasifikators)
4. Tiesu medicīnas eksperta dati (klasifikators)

5. Ekspertīzes veidi (klasifikators)
6. Dzīvo personu ekspertīzes dati:
 - 6.1. Ekspertīzes miesas bojājumu smaguma pakāpes noteikšanai (veidi, piem., maznozīmīgi miesas bojājumi, smagi miesas bojājumi u.t.t)
 - 6.2. Miesas bojājumu nodarīšanas veids (klasifikators)
 - 6.3. Traumas iegūšanas apstākļi (t.sk. klasifikators)
 - 6.4. Tiesu ginekoloģiskās un androloģiskās ekspertīzes.
7. Mirušo personu ekspertīzes dati:
 - 7.1. Nevardarbīgas nāves veidi (SSK-10 klasifikators);
 - 7.2. Vardarbīgas nāves veidi (pēc lietas apstākļiem, pēc nāves veidiem);
 - 7.3. Citi dati, kas izriet no laboratoriskās izpētes rezultātiem.
8. Medicīniskās apliecības par nāves cēloni dati:
 - 8.1. Mirušā dati (izriet no 2.punkta “Personas, kurai veic ekspertīzi, dati”)
 - 8.2. Nāves iestāšanās datums un laiks.
 - 8.3. Nāves iestāšanās teritorija (adrešu klasifikators)
 - 8.4. Nāves cēlonis, t.sk., pēc Starptautiskā statistiskā slimību un veselības problēmu klasifikācijas (SSK 10 klasifikators)
 - 8.5. Nāves veids (pēc MK 04.04.2006. noteikumu Nr. 265 40.un 41.pielikumiem)
 - 8.6. Nāves iestāšanās vieta (piem., mājās, stacionārā u.t.t; klasifikators)
 - 8.7. Citi raksturojoši dati, kas izriet no MK 04.04.2006. noteikumu Nr. 265 40.un 41.pielikumiem.
9. Lietisko pierādījumu ekspertīzes dati:
 - 9.1. Saturēs procesa virzītāja datus (sk. 1.punkts);
 - 9.2. Tiesu medicīnas eksperta un metodes datus (3., 4.punkts)
 - 9.3. Lietisko pierādījumu datus;
 - 9.4. Citi
10. Laboratoriskās izpētes dati
11. Audu bankas dati:
 - 11.1. Donora un nāves dati (izriet no 2.punkta “Personas, kurai veic ekspertīzi, dati” un no 7.punkta “Mirušo personu ekspertīzes dati”);
 - 11.2. Audu atlases kritēriji un medicīniski sociālā anamnēze;
 - 11.3. Asins paraugu izmeklēšanas dati.
 - 11.4. Pārskata dati Zāļu valsts aģentūrai – izriet no iepriekšējā, t.sk., audu/ šūnu veids un ar tām veiktās darbības (hronoloģija): saņemts iegūts, testēts, apstrādāts, uzglabāts, utilizēts, izmantots, izplatīts.
 - 11.5. Audu saņēmējorganizācijas.
 - 11.6. Citi.

Detalizēts datu apjoms tiks precizēts TME IS izstrādes gaitā, lai nepārslogotu sistēmu ar datiem, kuru elektronizācija nav pašmērķis.

No TME IS tiks izgūtas vismaz šādas publicējamās datu kopas, ko varēs nodot Atvērto datu portālam:

- 1) VTMEC rezultātie rādītāji – tiesu medicīniskās ekspertīzes
- 2) VTMEC rezultātie rādītāji - tiesu medicīnisko ekspertīžu ietvaros veiktās izpētes;
- 3) Tiesu medicīniskajās ekspertīzēs noteiktie nāves cēloņi (depersonalizēti) - nāves cēloņu dati MK 04.04.2006. noteikumu Nr. 265 "Medicīnisko dokumentu lietvedības kārtība" 40. un 41.pielikuma apjomā.

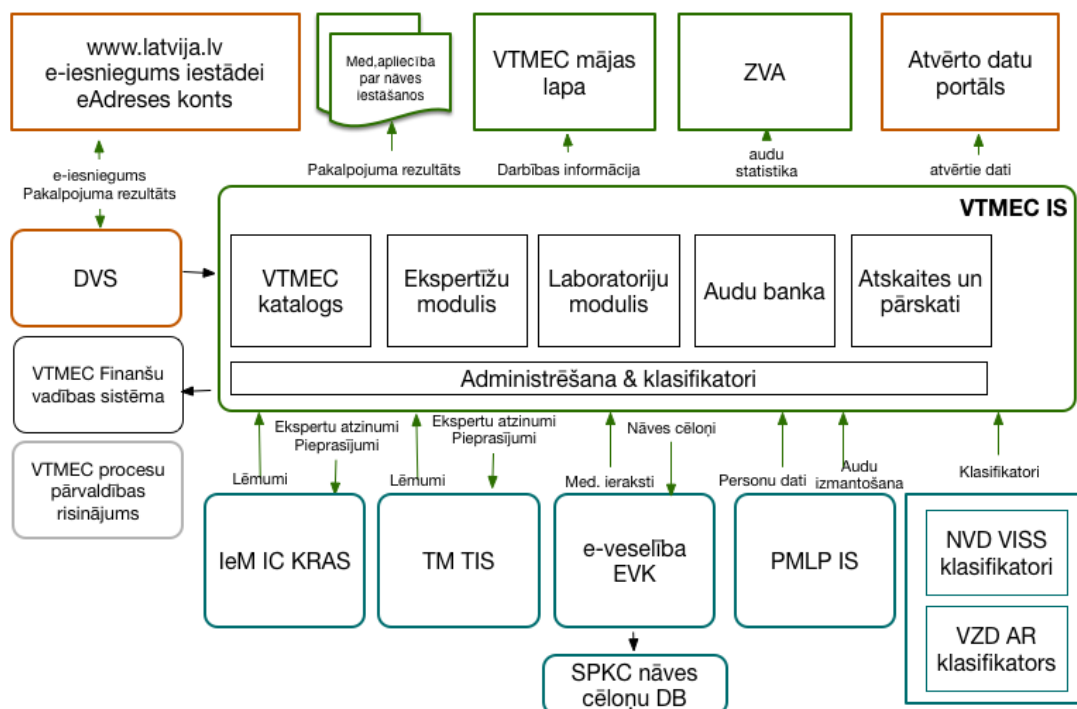
TME IS saturēs funkcionalitāti tiesu medicīniskās ekspertīzes eksperta atzinuma un medicīniskās apliecības par nāves cēloni metadatu nodošanai. Risinājums – izveidojot integrāciju ar dokumentu vadības sistēmu, elektronsiku dokumentu automātiski nodot uz oficiālo lektorisko adresi.

3.3. Programmatūra

3.3.1. Procesu atbalsta arhitektūras kopskats, ietverot nākotnes risinājumus

TME IS būs integrēta valsts informācijas sistēma, kuras kodols atbalstīs VTMEC pamatdarbības procesu realizāciju, veiks datu apmaiņu ar ārējām informācijas sistēmām, kā arī sadarbosies ar valsts reģistriem un valsts IKT koplietošanas infrastruktūras būtiskajiem elementiem.

Ar nākotnes risinājumiem tiek saprasti risinājumi, kas iekļaujas VTMEC procesu optimizācijai nepieciešamajos IS atbalsta risinājumos, taču to realizācijas izmaksu apmērs pārsniedz MK noteikumos par specifiskā atbalsta mērķa īstenošanu projektam noteikto ES fonda finansējuma apmēru.



Attēls 1. TME IS, informācijas plūsmu un integrāciju kopskats (ietverot nākotnes risinājumus)

3.3.2. Sistēmas publiskā daļa un integrācijas, ietverot nākotnes risinājumus

Sistēmas publiskā (iedzīvotājiem un sabiedrībai) daļa tiks realizēta, veicot datu nodošanu un saņemšanu:

- publicējot atvērtās datu kopas (depersonalizētas statistikas datu kopas "Nāves cēloņu datu kopa" un "VTMEC rezultatīvie rādītāji") Atvērto datu portālā (atkarība no Atvērto datu portāla izstrādes projekta) ar norādi VTMEC tīmekļa vietnē. TME IS tiks izstrādāta pietiekoši universāla atvērto datu ģenerēšanas funkcionalitāte, kas ļaus nodot minētās datu kopas publicēšanai citās tīmekļa vietnēs pēc nepieciešamības.
- uz valsts pārvaldes pakalpojumu portālu www.latvija.lv un e-adrešu kontu. Elektronisks process iedzīvotājiem (privātpersonām,) tiks nodrošināts, ieviešot risinājumu dokumentu saņemšanai un nodošanai oficiālajā elektronsiskajā adresē, ja privātpersona to vēlēšies, t.i., TME IS tiks nodrošināta datu nodošana uz dokumentu vadības sistēmu.
- nododot audu statistiku uz Zāļu valsts aģentūru (nākotnes – automātiska datu nodošana IS-IS).

Centrs šobrīd neplāno specifisku elektronisko pakalpojumu izveidi, jo privātpersonu pieprasījumi ir mazāk kā 5% no visiem ārējiem pieprasījumiem ekspertīzes veikšanai. Publisko pakalpojumu sniegšanai e-vidē tiks izmantots www.latvija.lv universālais e-pakalpojums “e-iesniegums iestādei”.

Izmantojot "Iesniegumu iestādei" privātpersona varēs elektroniski pieteikties VTMEC maksas pakalpojumiem vai medicīniskajai apliecībai par nāves cēloni (kuru datu apstrāde notiks TME IS), pieteikums tiks reģistrēts dokumentu vadības sistēmā un dati nodoti TME IS (tehniskā specifikācija satur prasību TME IS integrācijai ar dokumentu vadības sistēmu). TME ISā ģenerētā atbilde (ar to saprotot izpēti aktu vai nāves cēloņa apliecību) tiks nodota dokumentu vadības sistēmai (integrācijas ietvaros), no kurienes tiks realizēta nodošana uz klienta darba vietu portāla www.latvija.lv

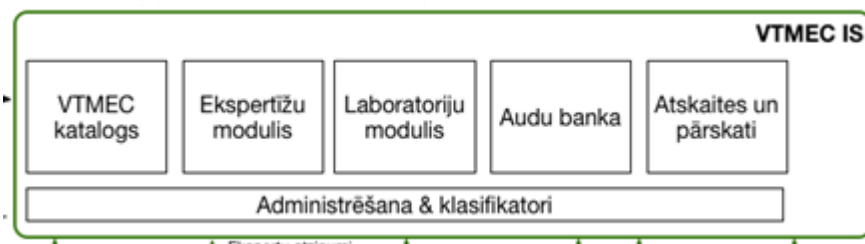
Pēc Valsts kancelejas un VRAA ERAF projekta “Valsts un pašvaldību tīmekļvietņu vienotā platforma” realizācijas, VTMEC tīmekļa vietne iekļausies minētajā platformā un, attiecīgi, būs iespējama atvērto datu pilnvērtīga publicēšana arī VTMEC tīmekļa vietnē

TME IS ārējā datu apmaiņa tiek plānota ar valsts informācijas sistēmām un reģistriem:

- Datu izplatīšana tīkla (DIT) risinājumu izmantošana:
 - Fizisko personu reģistra personu datu (vārds, uzvārds, personas kods, deklarētā adrese) automatizēta izgūšana,
 - Adrešu reģistra datu autpmatizēta izgūšana, izmantojot Adrešu meklēšanas komponenti.
 - Citi klasifikatori pēc nepieciešamības, piemēram, SSK-10
- Izmantojot integrāciju ar dokumentu vadības sistēmu, tiesu medicīniskās ekspertīzes eksperta atzinuma (maksas pakalpojumiem – Izpēti akta) un medicīniskās apliecības par nāves cēloni metadatu un elektrosoniska dokumenta nodošana uz oficiālo elektronisko adresi.
- nākotnes process, datu apmaiņa e-lietas risinājuma ietvaros - lēmumu un ekspertīzes atzinumu, kā arī informācijas pieprasījumu datu apmaiņai;

3.3.3. Projekta tvērums

ERAF projekta “Tiesu medicīnas ekspertīzes un izpētes procesu optimizācija un attīstība” noteiktā finansējuma ietvaros tiks izstrādātā TME IS (detalizēti skat. 3.3.4.sadaļu),



TME IS ārējā datu apmaiņa tiek plānota ar valsts informācijas sistēmām un reģistriem:

- Datu izplatīšana tīkla (DIT) risinājumu izmantošana:
 - Fizisko personu reģistra personu datu (vārds, uzvārds, personas kods, deklarētā adrese) automatizēta izgūšana,
 - Adrešu reģistra datu automatizēta izgūšana, izmantojot Adrešu meklēšanas komponenti.
 - Citi klasifikatori pēc nepieciešamības, piemēram, SSK-10
- Izmantojot integrāciju ar dokumentu vadības sistēmu, tiesu medicīniskās ekspertīzes eksperta atzinuma (maksas pakalpojumiem – Izpētes akta) un medicīniskās apliecības par nāves cēloni metadatu un elektroniska dokumenta nodošana uz oficiālo elektronisko adresi.
- nākotnes process, datu apmaiņa e-lietas risinājuma ietvaros - lēmumu un ekspertīzes atzinumu, kā arī informācijas pieprasījumu datu apmaiņai;

Sistēmas publiskā (iedzīvotājiem un sabiedrībai) daļa tiks realizēta, veicot datu nodošanu un saņemšanu:

- publicējot **atvērtās datu kopas** (3 depersonalizētas statistikas datu kopas: 2 kopas “VTMEC rezultatīvie rādītāji” – tiesu medicīniskās ekspertīzes un tiesu medicīnisko ekspertīžu ietvaros veiktās izpētes; 1 kopa - Tiesu medicīniskajās ekspertīzēs noteiktie nāves cēloņi). TME IS tiks izstrādāta pietiekoši universāla atvērto datu ģenerēšanas funkcionalitāte, kas ļaus nodot minētās datu kopas publicēšanai citās tīmekļa vietnēs pēc nepieciešamības.
- 2 datu kopas (eksperta atzinuma un medicīniskās apliecības par nāves cēloni **metadati**) nododot uz oficiālo elektronisko adresi (e-adresi).

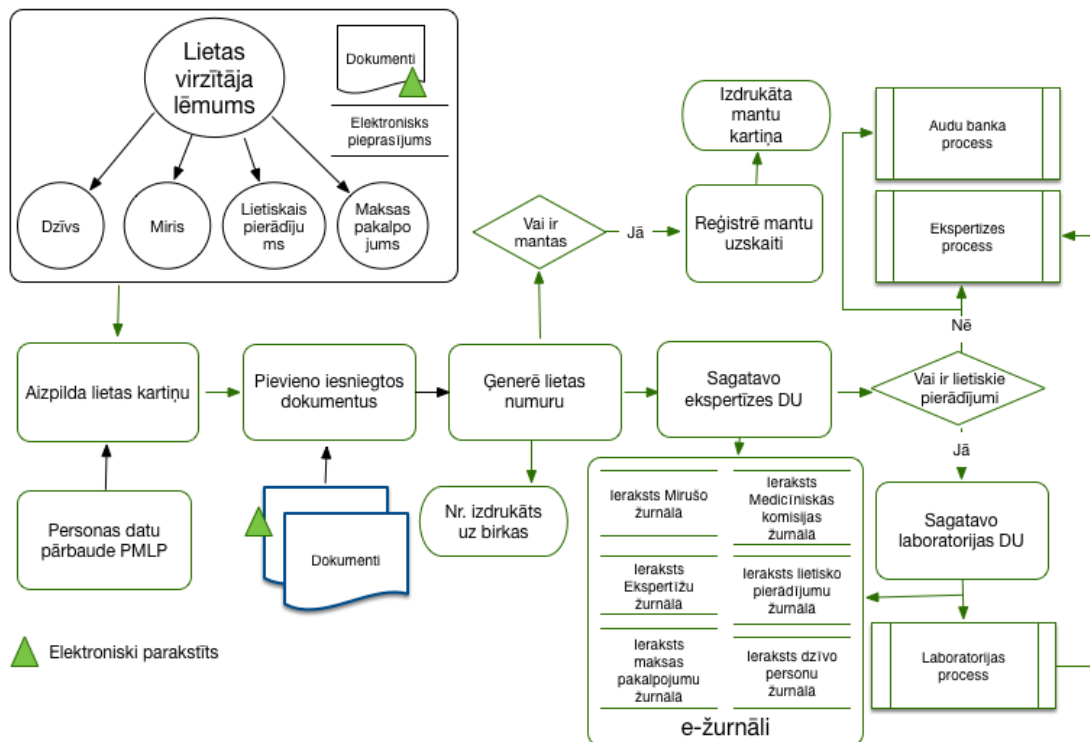
3.3.4. TME IS loģiskā arhitektūra

Pamatdarbības sistēma tiks izstrādāta kā centralizēts IT risinājums ar WEB bāzētu piekļuvi darbam ar sistēmu no visām VTMEC filiālēm.

TME IS ietvaros tiks veidotas šādas procesus atbalstošas sistēmas daļas:

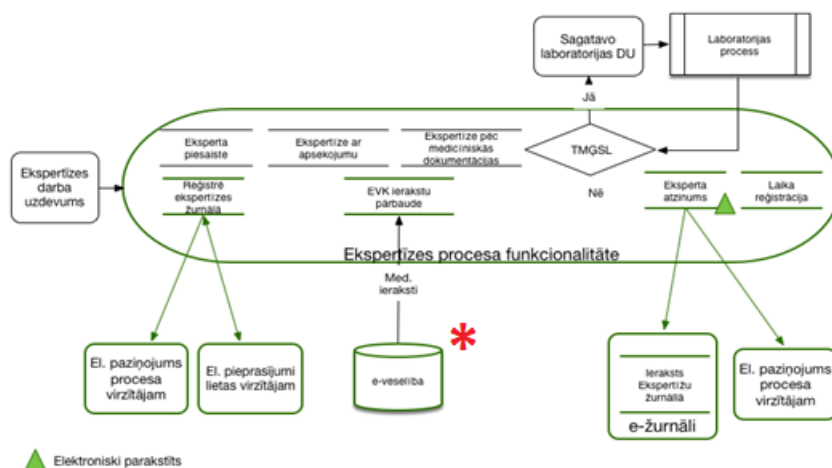
- Ekspertīzes un izpētes katalogs:
 - Ekspertīžu modulis;
 - Laboratoriju modulis;
 - Audu banka (ierobežotas pieejamības);
- Atskaišu un pārskatu modulis;
- Administrēšanas un klasifikatoru modulis.

**Ekspertīzes un izpētes katalogs –
Ar lietas virzību saistītās darba plūsmas, veidnes, elektroniskie žurnāli.**



Medicīnisko ekspertīžu process, kas sevī pašreiz ietver vairākus apakšprocesus:

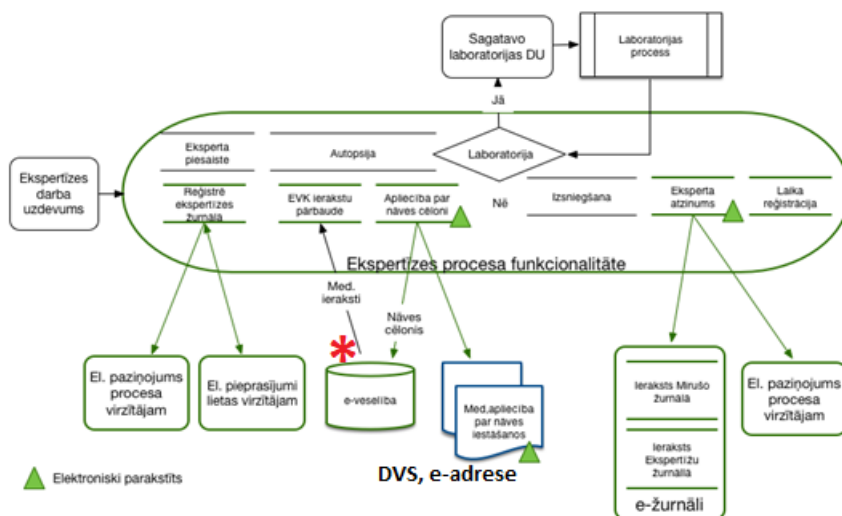
Dzīvo personu medicīniskā ekspertīze



*nākotnes risinājums (skat. 3.3.1. punkta skaidrojumu par nākotnes risinājumiem), esošā projekta tvērumā nav paredzēta integrācija medicīnisko ierakstu saņemšanai.

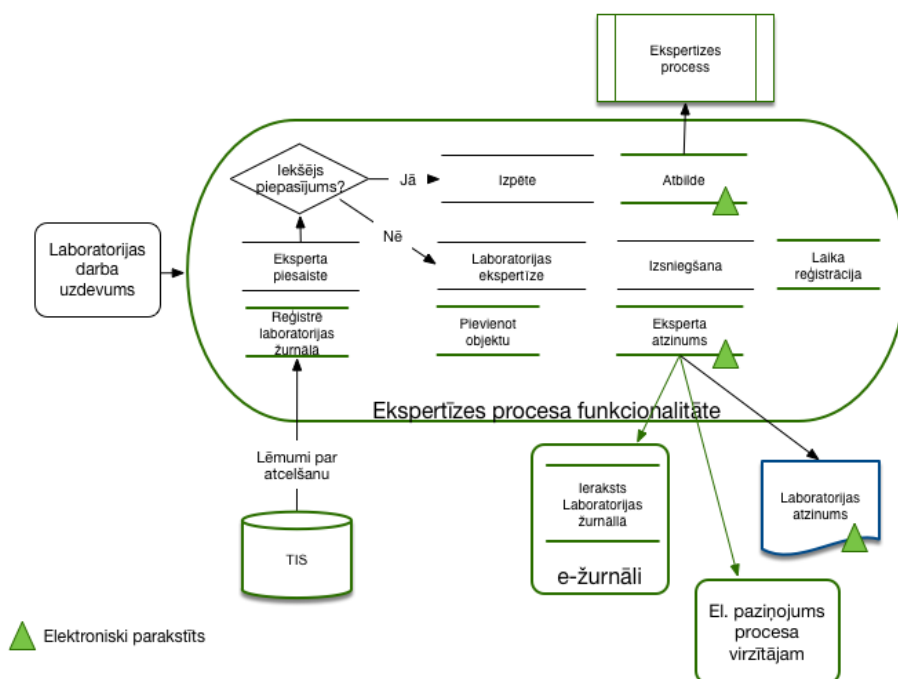
Mirušo personu medicīniskā ekspertīze

(kas ietver arī blakus produktu – medicīniskā apliecība par nāves cēloni, datu nodošana)

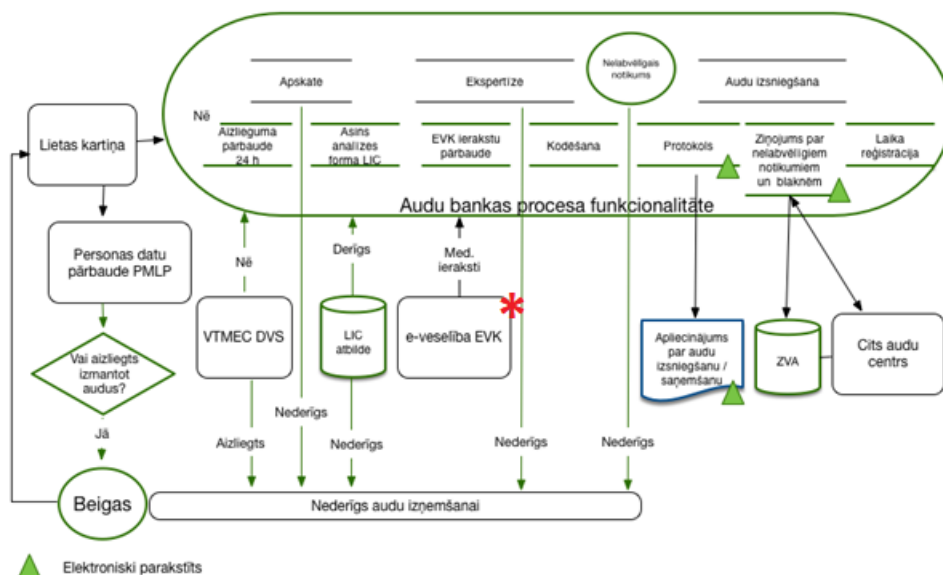


*nākotnes risinājums (skat. 3.3.1. punkta skaidrojumu par nākotnes risinājumiem), esošā projekta tvērumā nav paredzēta integrācija medicīnisko ierakstu saņemšanai. Dati par nāves cēloņiem publicēti Atvērto datu portālā.

Lietisko pierādījumu ekspertīze



Audu banka (ieskaitot nākotnes risinājumus)



*nākotnes risinājums (skat. 3.3.1. punkta skaidrojumu par nākotnes risinājumiem), esošā projekta tvērumā nav paredzēta integrācija medicīnisko ierakstu saņemšanai.

Pārskati un atskaites moduļa būtiskie datu griezumā – VTMEC procesu un darba izpildes procesa noslodzes, nāves cēloņi (teritorijas griezumā), nākotnē tiek paredzēta datu nodošanas

iespēja uz Veselības aprūpes nozares Statistikas datu noliktavu atvērto datu un mašīnlasāmu formātu veidā.

Pamatprocesu izpildes atskaišu un pārskatu datus paredzēts nākotnē izmantoti VTMEC elektroniskas procesu pārvaldības sistēmas ar rezultātu uzraudzību un līdzsvaroto vadības kartei (t.sk. ar iespēju resursu plānošanai un izmaksu efektivitātes mērījumiem) kā izejas datu avotu, lai nodrošinātu VTMEC kvalitātes sistēmas un procesu optimizācijas rezultātu uzturēšanu, analīzi, kvalitātes vadības sistēmas izmaiņu izsekojamību un atbilstību ISO standartiem.

Administrēšanas modulis nodrošinās lietotāju, klasifikatoru un tehnisko datu (auditācijas u.tml.) pārvaldību.

TME IS plānots integrēt ar nozares vienoto Dokumentu vadības sistēmas (DVS) risinājumu, lai nodrošinātu principu par vienotas lietvedības un dokumentu aprites procesu gan starp valsts informācijas sistēmām, kā arī iedzīvotājiem. VTMEC IS radītie dokumenti – eksperta atzinumi un slēdzieni tiek elektroniski parakstīti, sistēmai jānodrošina elektronisku dokumentu (iesniegumu, kas veido lietas pamatdatus) pārņemšana no DVS, kā arī jānodrošina elektroniski parakstītu dokumentu izsūtīšana caur DVS adresātam, izmantojot Dokumentu integrācijas vides (DIV) komponenti.

VTMEC procesu pārvaldības risinājums (nākotnes) nodrošinās nozares kvalitātes standartiem atbilstošu iestādes procesu pārvaldības modeli. Tiks nodrošināta objektīva iekšējās kontroles sistēma.

3.3.5. TME IS testa vide

Testa vide ir sistēmas identiskais analogs, kas paredzēts TME IS veikto izmaiņu pārbaudei, kā arī mācībām. Risinājums paredz funkciju, ar kuras palīdzību var importēt datus no oriģinālās vides.

3.4. *Infrastruktūra*

TME IS tiks veidota, lai pamatdarbības sistēmas elektroniski parakstīts dokuments tiktu elektroniski nodots dokumentu vadības sistēmai, kas papildināta ar DIV. Plānots iekļauties veselības nozares dokumentu vadības centralizētajā risinājumā (kas saturēs arī būtisko arhitektūras elementu – dokumentu integrācijas vides (DIV) funkcionalitāti).

Savukārt, izstrādājot TME IS, tajā tiks izmantoti sekojoši būtiskie arhitektūras elementi:

1. Datu izplatīšanas tīkls (DIT), lai iegūtu Vienotās veselības informācijas sistēmas klasifikatorus: ārstniecības iestāžu klasifikatoru, ārstniecības personu klasifikatoru, SSK-10 klasifikatoru.
2. Atvērto datu publicēšana Atvērto datu portālā (3 datu kopas) vai VTMEC tīmekļa vietnē.

Izmantojot datu izplatīšanas tīklu DIT, tiks nodrošināta PMLP FPR fizisko personu datu kopu automātiska saņemšana.

VZD Adrešu reģistra datu izgūšana un izmantošana TME IS tiks organizēta, izmantojot Adrešu meklēšanas komponenti.

Izmantojot integrāciju ar dokumentu vadības sistēmu, tiks nodrošināta tiesu medicīniskās ekspertīzes eksperta atzinuma (maksas pakalpojumiem – Izpētes akta) un medicīniskās apliecības par nāves cēloni metadatu un elektroniska dokumenta nodošana uz oficiālo elektronisko adresi.

3.5. *Mijiedarbība ar pašvaldībām*

Mijiedarbība ar pašvaldībām nav paredzēta, jo neattiecas (ievērojot, ka vairāk kā 90% gadījumu procesa virzītājs ekspertīzes ierosināšanai ir Valsts policija). Dati par personas deklarēto adresi tiks iegūti no PMLP FPR.

4. Projekta ieguldījums SAM rezultātu rādītājos un projekta sociālekonomiskā indikatīvā lietderība

4.1. *Ieguldījums SAM rezultāta rādītāju sasniegšanā*

Optimizējot un elektronizējot VTMEC procesus, tiks sniegts ieguldījums SAM 2.2.1. „*Nodrošināt publisko datu atkalizmantošanas pieaugumu un efektīvu publiskās pārvaldes un privātā sektora mijiedarbību*” sasniegšanā, projekta rezultātā nodrošinot efektīvu starpnozarū datu apmaiņu, uzsākot iekļaušanos e-lietas risinājumos un e-veselības sistēmā, veidojot unikālu datu kopas, kas nododamas valsts pārvaldes datu portālam.

VTMEC, būdama publiskās pārvaldes iestāde, vienlaicīgi ir arī reģistrēta ārstniecības iestāde, kas piedalās ārstniecības procesā, aizpilda medicīnisko dokumentāciju par nāves cēloņiem. Līdz ar to, optimizējot VTMEC procesus tiks sekmēta “Sabiedrības veselības pamatnostādņu 2014. - 2020.” apakšmērķa “*Nodrošināt efektīvu veselības aprūpes sistēmas pārvaldi un racionālu resursu izmantošanu, lai sekmētu veselības aprūpes sistēmas darbības ilgtspējību un visiem Latvijas iedzīvotājiem vienlīdzīgu pieeju kvalitatīviem veselības aprūpes pakalpojumiem, kas tiek apmaksāti no valsts budžeta līdzekļiem*” un tā 6.1.17. uzdevuma “*E-veselības attīstība un pilnveidošana efektīvai, drošai un uz pacientu orientētai veselības aprūpei*” sasniegšana, kur VTMEC nominēta kā viena no iesaistītajām institūcijām.

VTMEC kā vienai no 5 tiesu ekspertīzes iestādēm ir saistoši Tieslietu ministrijas Informatīvajā ziņojumā “*Par e-lietas projekta īstenošanu Eiropas Savienības 2014.-2020.gada struktūrfondu plānošanas periodā*” (MK 12.05.2016. sēdes prot. Nr. 24 40.§) izvirzītie E-lietas galvenie uzdevumi:

- 1) kriminālprocesa, kā arī administratīvo pārkāpumu procesa materiālu digitalizāciju;
- 2) materiālu padarīšanu elektroniski pieejamu gan procesā iesaistītajām iestādēm, gan privātpersonām;
- 3) esošu datu uzglabāšanas un apmaiņas IKT risinājumu pilnveidošana saskaņā ar aktuālajām nozares prasībām un tendencēm.

4.2. *Sociālekonomiskais indikatīvais lietderīgums²*

VTMEC procesu elektronizācijai vai informācijas sistēmu izstrādei iepriekšējā plānošanas periodā nav tikušas piešķirtas nedz ES struktūrfondu, nedz valsts budžeta investīcijas.

Projekta izmaksu un ieguvumu analīze atspoguļo VTMEC procesu optimizācijā veikto investīciju ieguldījumu finansiālo atdevi, sasniedzot VTMEC projekta rezultatīvos rādītājus.

Finanšu un sociālekonomiskās analīzes ietvaros iegūtie rādītāji:

² Detalizēto izmaksu un ieguvumu analīzi (finanšu analīzi un ekonomisko analīzi) jāpievieno projekta iesniegumam iesniegšanai Centrālā finanšu un līgumu aģentūrai saskaņā ar Ministru kabineta 2015.gada 17.novembra noteikumu Nr.653 15.punktu, ņemot vērā CBA (*cost benefit analysis*) vadlīnijas

1. Finanšiālais kapitāla neto tagadnes ienesīgums (FNPV_k) ir negatīvs EUR – 121078, jo Projekts nav ieņēmumus gūstošs projekts, kā rezultātā tas nozīmē, ka VTMEC paša finansējums nav pietiekošs un VTMEC nespēj segt darbības izmaksas un Projekta īstenošanai ir nepieciešams ERAF līdzfinansējums.
2. Finanšu iekšējā kapitāla peļņas norma (FRR_k) 32.91 %, kas ir lielāka par diskonta likmi un norāda uz projekta ieguldījumu finansiālo ieguvumu.
3. Finanšiālais investīciju neto tagadnes ienesīgums (FNPV_c) ir negatīvs, t.i., EUR – 359450, kas norāda, ka Projekta īstenošanai ir nepieciešams ERAF līdzfinansējums.
4. Projekta finanšu iekšējā investīciju peļņas norma (FRR_c) ir 376.19 % un ir lielāka par finansiālo diskonta likmi, tas ir saistīts ar to, ka Projekta nediskontētā un diskontētā naudas plūsmas summa ir negatīva.
5. Projektam ir pozitīva ekonomiskā neto pašreizējā vērtība (ENPV) EUR 2637196.
6. Ieguvumu un izmaksu attiecība (B/C) ir 8.65%, kas norāda, ka Projekta laikā radītie ieguvumi pārsniedz izmaksas un liecina par Projekta augstu pievienoto vērtību.

Sociālekonomiskās analīzes pieņēmumu raksturojums

Sociālekonomiskie ieguvumi, kas radīsies īstenojot projektu, un to aprēķins vienam gadam ir atspoguļots tabulā

Nr.p. k.	Ieguvumi/Pieņēmumi	Aprēķins	Ieguvuma ekvivalents naudas izteiksmē, euro gadā	Komentāri
1.	Ieguvums no procesa virzītāja (tiesībsargājošo iestāžu) klātienes vizīšu samazinājuma, euro		141370	Pēc projekta īstenošanas, veidojas sekojoši ieguvumi: pēc TME IS ieviešanas, 2020. un 2021. gadā veidojas ieguvums 16% apmērā. jeb EUR 22619; 2022.gadā un pārējos gados veidojas 30% jeb EUR 42411 ieguvums
	Tiesu medicīnisko ekspertīžu skaits kriminālprocesa, civilprocesa un administratīvā procesa ietvaros	11940		
	Klātienes apmeklējumos iesaistīto darbinieku mēneša vidējā bruto alga, euro	805		
	Klātienes apmeklējumos iesaistīto darbinieku mēneša vidējā darba devēja valsts sociālās apdrošināšanas obligātās iemaksa, euro	190		
	Patēriņš klātienes vizītēm 1 ekspertīzes ietvaros, stundas	2		
	Mēnešu skaits gadā	12		
	Stundu skaits gadā	2018		
2.	Ieguvums no automātiskas (bez manuāla pieprasījuma/apstrādes) fizisko personu datu iegūšanas, euro		71661	Pēc projekta īstenošanas, veidojas sekojoši ieguvumi: pēc TME IS ieviešanas, 2020.un 2021. gadā veidojas ieguvums 70%
	Tiesu medicīnisko ekspertīžu un izpēšu skaits kopā gadā	18883		

	Ekspertīžu un izpētes procesā iesaistīto darbinieku mēneša vidējā bruto alga, <i>euro</i>	1033		apmērā, t.i., katru gadu EUR 50163; 2022.gadā un pārējos gados veidojas 90% jeb EUR 64495 ieguvums.
	Ekspertīžu un izpētes procesā iesaistīto darbinieku mēneša vidējā darba devēja valsts sociālās apdrošināšanas obligātās iemaksa, <i>euro</i>	244		
	Patēriņš 1 personas datu apstrādei (manuāli), stundas	0,5		
	Mēnešu skaits gadā	12		
	Stundu skaits gadā	2018		
3.	Ieguvums no medicīniskās ekspertīzes un izpētes procesa izsekojamības bez papīra žurnāliem un metadatu atkārtotas manuālas ievadīšanas medicīniskās ekspertīzes dokumentos, <i>euro</i>		71661	
	Plānotais ekspertīžu un izpēšu skaits gadā	18883		
	Ekspertīžu un izpētes procesā iesaistīto darbinieku mēneša vidējā bruto alga, <i>euro</i>	1033		
	Ekspertīžu un izpētes procesā iesaistīto darbinieku mēneša vidējā darba devēja valsts sociālās apdrošināšanas obligātās iemaksa, <i>euro</i>	244		
	Patēriņš 1 ievadīšanai (manuāli žurnālos), stundas	0,5		
	Mēnešu skaits gadā	12		
	Stundu skaits gadā	2018		
4.	Ieguvums no medicīnisko ekspertīžu veikšanas laika samazinājuma, <i>euro</i>		399000	Pēc projekta īstenošanas, veidojas sekojoši ieguvumi - 2020. gadā un pārējos gados veidojas ieguvums 50% apmērā jeb EUR 199500.
	Reģionālajās nodaļās veicamo ekspertīžu skaits gadā	3000		
	Ekspertīžu un izpētes procesā iesaistīto darbinieku mēneša vidējā bruto alga, <i>euro</i>	1033		
	Ekspertīžu un izpētes procesā iesaistīto darbinieku mēneša vidējā darba devēja valsts sociālās apdrošināšanas obligātās iemaksa, <i>euro</i>	244		
	Vienas ekspertīzes atzinuma sagatavošanas ilgums, stundas	17,52		
	Mēnešu skaits gadā	12		

	Stundu skaits gadā	2018	
5.	Ieguvumu ekvivalents naudas izteiksmē, kopā	683692	Pēc projekta īstenošanas, veidojas sekojoši ieguvumi: 2020.,2021. gadā EUR 687886 apmērā jeb EUR 343943 gadā, 2022.gadā un pārējos gados katru gadu veidosies ieguvums EUR 378067 apmērā

5. Projekta darbības, laika plāns un izmaksas

5.1. Projekta darbību īstenošanas laika grafiks

Nr.p.k.	Darbības nosaukums	Projekta īstenošanas laika grafiks (ceturkšņos)*																			
		2017				2018				2019				2020				2021			
		1.	2.	3.	4.	1.	2.	3.	4.	1.	2.	3.	4.	1.	2.	3.	4.	1.	2.	3.	4.
1.	Projekta vadība				P	X	X	X	X	X	X	X	X	X	X	X	X	X			
2.	Tehniskās konsultācijas projekta ieviešanas dokumentu izstrādei un autoruzraudzībai				P	X	X	X	X	X	X	X	X								
2.1.	Biznesa procesu specifiskācijas izstrāde				P	X															
2.2.	Informācijas sistēmas tehniskās specifiskācijas izstrāde					X	X	X	X	X		X									
2.3.	Informācijas sistēmas izstrādes autoruzraudzība												X	X	X	X	X				
3.	Informācijas sistēmas izstrāde un ieviešana												X	X	X	X	X				
4.	Drošības un veiktspējas audits																X	X			
5.	Publicitātes pasākumi					X	X	X	X	X	X	X	X	X	X	X	X	X			

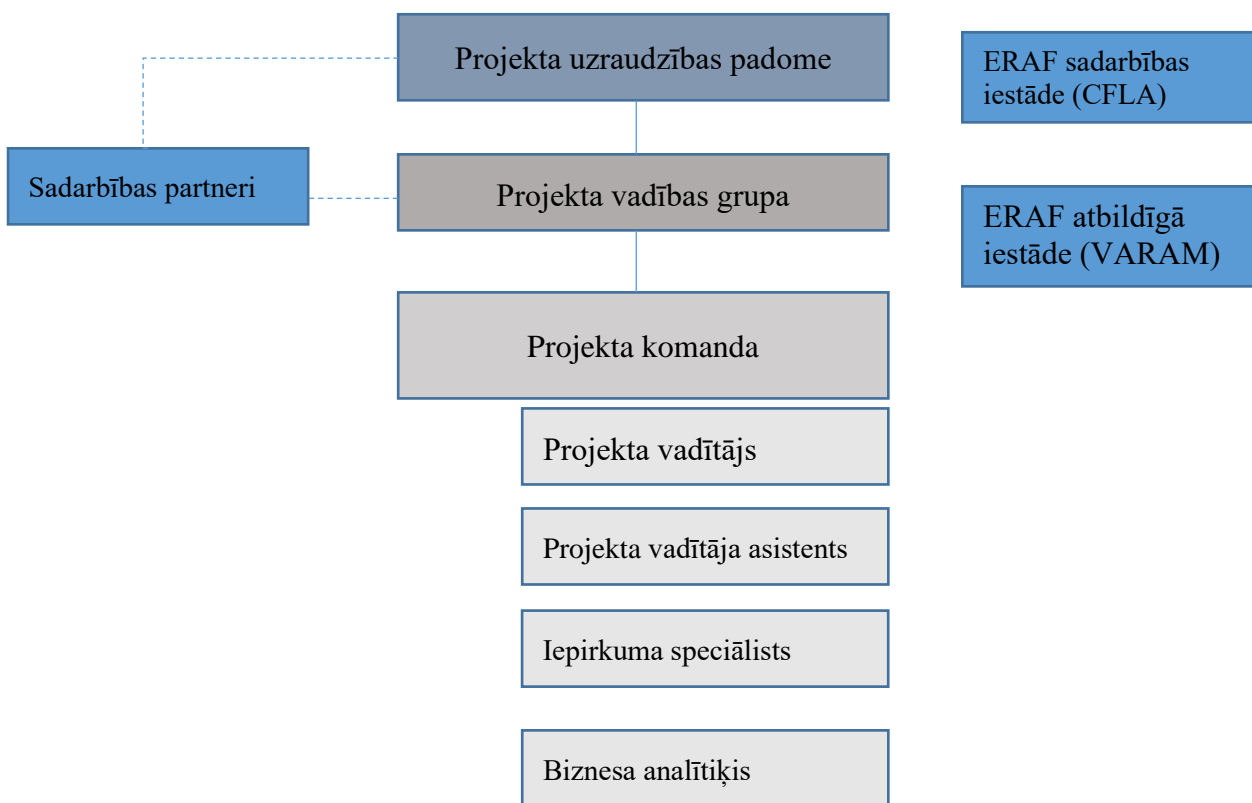
5.2. Projekta izmaksu sadalījums

	Finansējuma avots	2017, <i>euro</i>	2018, <i>euro</i>	2019, <i>euro</i>	2020, <i>euro</i>	2021, <i>euro</i>	KOPĀ, <i>euro</i>	%
1.	ERAF finansējums	0	17565,33	61821,73	170466,40	5146,54	255 000	85%
2.	Valsts budžeta finansējums	0	3099.76	10909,72	30082,31	908,21	45 000	15%
3.	Pašvaldības budžets	0	0	0			0	0%
4.	Kopējās izmaksas	0	20665.09	72731,45	200548,71	6054,75	300 000	100%

Projektā ietvaros izstrādājamiem un ieviešamiem IKT risinājumiem būs nepieciešamas uzturēšanas izmaksas. Kopējās papildus uzturēšanas izmaksas nepārsniegs 10% no izstrādājamo komponentu izstrādes izmaksām, t.i. 18 000 EUR gadā.

6. Projekta pārvaldība

Projekta pārvaldības organizāciju veido projekta uzraudzības padome, projekta vadības grupa un projekta komanda.



Projekta pārvaldībā iesaistīti šādi dalībnieki:

- **Projekta uzraudzības padome** - uzrauga projekta aktivitāšu īstenošanu atbilstoši projekta mērķiem un plānotajiem rezultātiem (vai tiek sasniegti), kā arī apstiprina ārēju faktoru ietekmē radušos izmaiņu nepieciešamību projektā. Projekta uzraudzības padome nodrošinās projekta uzraudzību un būtisku, stratēģiski svarīgu jautājumu risināšanu un lēmumu pieņemšanu. Projekta uzraudzības padomes sastāvā ir VTMEC direktors, Ekspertīzes un izpētes departamenta vadītāja, direktora vietniece, jurists, direktora palīgs (drošības jautājumos). Dalībai projekta uzraudzības padomē tiks pieaicināti projekta sadarbības partneru pārstāvji (partneru sarakstu skat. zemāk tabulā), Atbildīgās iestādes (VARAM) un Sadarbības iestādes (CFLA) pārstāvji, un nozares vadošā iestāde Veselības ministrija, kas arī realizēs ERAF projektu nozares IKT centralizācijai, atbilstoši MK noteikumu Nr.653 "Darbības programmas "Izaugsme un nodarbinātība" 2.2.1.specifiskā atbalsta mērķa "Nodrošināt publisko datu atkalizmantošanas pieaugumu un efektīvu publiskās pārvaldes un privātā sektora mijiedarbību" 2.2.1.1.pasākuma "Centralizētu publiskās pārvaldes IKT platformu izveide, publiskās pārvaldes procesu optimizēšana un attīstība" īstenošanas noteikumi" sākotnējās ietekmes novērtējuma ziņojuma 3.pielikumam.
- **Projekta vadības grupa** – atbild par projekta gaitu, projekta operatīvo lēmumu pieņemšanu, projekta nodrošinājumu ar resursiem, projekta partneru piesaisti. Projekta vadības grupu veido Projekta vadītājs, departamentu un nodaļu vadītāji, jurists.

- **Projekta vadītājs** - atbild par projekta ieviešanu un darbībām, lai tiktu realizētas projekta aktivitātes un sasniegts projekta mērķis. Nodrošina projektā veicamo pasākumu savlaicīgu ieviešanu, paredzēto termiņu ievērošanu, piegādātāja/izstrādātāja nodevumu izskatīšanu. Nodrošina risku identificēšanu projektā un programmas vadības informēšanu par to ietekmi uz programmas riskiem, dalība programmas risku analīzē. Nodrošina savlaicīgu atskaišu (procesa pārskatu, maksājumu pieprasījumu) iesniegšanu. Atskaitās par projekta realizēšanu (ieviešanu) un progresu kopumā Projekta uzraudzības padomē un Projekta vadības grupai. Uzrauga projekta dokumentācijas sagatavošanu un uzglabāšanu, plāno un uzrauga projekta finanšu izmantošanu, uzrauga plānoto projekta iepirkumu realizēšanu, nodrošina projekta finanšu līdzekļu izlietojumu atbilstoši plānotajām projekta aktivitātēm.
- **Projekta komanda**, kas risinās dažādus ikdienas un operatīvos uzdevumus saistībā ar projekta īstenošanu. Darba grupā ietilpst Projekta vadītājs un projekta vadītāja asistents (pildīs sekretariāta un koordinācijas funkciju, Projekta finanšu plūsmas uzskaitē atbilstoši normatīvajos aktos noteiktajām prasībām, projekta finanšu prognožu, finansēšanas plānu, tāmju un to izpildes atskaišu sagatavošana, maksājumu pieprasījumu sagatavošana.), iepirkumu speciālists (Dokumentācijas sagatavošana projekta ietvaros paredzētajiem iepirkumiem, iepirkumu komisiju izveidošana iepirkumu veikšanai, iepirkumu dokumentācijas līgumu projektu sagatavošana, līguma projektu sagatavošana sadarbības partneriem un projektā iesaistītajām pusēm.), Risku un kvalitātes speciālists vai Ekspertīzes un izpētes departamenta vadītājs biznesa analītiķa lomā (nodrošinās procesu analīzes organizāciju un procesu aprakstīšanu), par pamatdarbības procesiem atbildīgas personas (piedalīsies procesu analīzē, vajadzību definēšanā, nodrošinās projekta rezultāta lietošanu pamatdarbības struktūrvienībās).
- **ERAF sadarbības iestāde** - darbības programmas “Izaugsme un nodarbinātība” prioritārā virziena „IKT pieejamība, e-pārvalde un pakalpojumi” 2.2.1.specifiskā atbalsta mērķa „Nodrošināt publisko datu atkalizmantošanas pieaugumu un efektīvu publiskās pārvaldes un privātā sektora mijiedarbību” 2.2.1.1.pasākuma „Centralizētu publiskās pārvaldes IKT platformu izveide, publiskās pārvaldes procesu optimizēšana un attīstība” sadarbības iestāde Centrālā finanšu un līgumu aģentūra (CFLA)
- **SAM atbildīgā iestāde** - darbības programmas “Izaugsme un nodarbinātība” prioritārā virziena „IKT pieejamība, e-pārvalde un pakalpojumi” 2.2.1.specifiskā atbalsta mērķa „Nodrošināt publisko datu atkalizmantošanas pieaugumu un efektīvu publiskās pārvaldes un privātā sektora mijiedarbību” 2.2.1.1.pasākuma „Centralizētu publiskās pārvaldes IKT platformu izveide, publiskās pārvaldes procesu optimizēšana un attīstība” atbildīgā iestāde VARAM.
- **Sadarbības partneri** - iesaistīti projekta aktivitātēs, nodrošina projekta mērķu sasniegšanu sadarbības līgumā noteiktajā apjomā.

Projekta partneru lomas

Partnera iestāde	Loma projektā	Loma pēc projekta
NVD	1) Realizēs Vienotās veselības nozares elektroniskās informācijas sistēmas ERAF projektus, atbilstoši MK noteikumu Nr.653 "Darbības programmas "Izaugsme un nodarbinātība" 2.2.1.specifiskā atbalsta mērķa "Nodrošināt publisko datu atkalizmantošanas pieaugumu un efektīvu publiskās pārvaldes un privātā sektora mijiedarbību" 2.2.1.1.pasākuma	Vienošanās par sadarbību datu apmaiņai

Partnera iestāde	Loma projektā	Loma pēc projekta
	"Centralizētu publiskās pārvaldes IKT platformu izveide, publiskās pārvaldes procesu optimizēšana un attīstība" īstenošanas noteikumi" sākotnējās ietekmes novērtējuma ziņojuma 3.pielikumam. 2) TME IS ieviešanas sadarbības nodrošināšana, lai paaugstinātu datu apmaiņas efektivitāti. Nodrošinās ar VVIS klasifikatoriem.	
IeM IC	TME IS ieviešanas sadarbības nodrošināšana, lai paaugstinātu datu apmaiņas efektivitāti Nodrošinās TME IS un IIIS datu apmaiņu	Vienošanās par sadarbību datu apmaiņai
PMLP	TME IS ieviešanas sadarbības nodrošināšana, lai paaugstinātu datu apmaiņas efektivitāti Nodrošinās TME IS ar fiziskas personas datu kopām no PMLP FPR.	Vienošanās par sadarbību datu apmaiņai

Projekta iesniedzējs

paraksts

Vārds, Uzvārds

Rīgā,

Datums