



# Limbažu novada pašvaldības Publiskais pārskats

2023



Apstiprināts:

ar Limbažu novada domes 2024. gada 25. jūlija sēdes lēmumu  
Nr. 524 (protokols Nr.14, 4.)

## Saturs

<b>Limbažu novada domes priekšsēdētāja uzruna .....</b>	<b>3</b>
<b>Pamatinformācija par pašvaldību .....</b>	<b>6</b>
Ievads .....	6
Iedzīvotāju, nodarbinātības un bezdarba, pašvaldības ekonomikas raksturojums.....	7
Nodarbinātība un bezdarbs .....	9
Ekonomikas raksturojums .....	12
Pārvaldes struktūra, funkcijas un sniegtie pakalpojumi .....	17
Pašvaldības līdzdalība kapitālsabiedrībās, biedrībās un nodibinājumos .....	19
Pašvaldības sadarbība ar ārvalstu pašvaldībām vai pašvaldību apvienībām .....	19
<b>Pašvaldības nekustamā īpašuma novērtējums .....</b>	<b>20</b>
<b>Pašvaldības īstenotie vai uzsāktie investīciju projekti .....</b>	<b>21</b>
<b>Finansējums un tā izlietojums .....</b>	<b>31</b>
Limbažu novada pašvaldības kopbudžeta izpilde un pieņemtais budžets .....	31
Finanšu sadalījums pa apvienību pārvaldēm .....	42
<b>Pašvaldības veiktie pasākumi darba pilnveidošanai .....</b>	<b>43</b>
<b>Informācija par sabiedrības iesaisti pašvaldības darbā.....</b>	<b>44</b>
<b>Galvenie uzdevumi un pasākumi 2024. gadā.....</b>	<b>47</b>
<b>Valsts kontroles revīzijas ziņojumi un rīcība trūkumu novēršanai .....</b>	<b>50</b>
<b>Pielikumi .....</b>	<b>52</b>
Zvērināta revidenta atzinums .....	53
Pārskats par darbības finansiālajiem rezultātiem .....	58



## Limbažu novada domes priekšsēdētāja uzruna

### Cienījamie Limbažu novada publiskā pārskata lasītāji!



2023. gads Limbažu novadam un pašvaldībai bijis izaicinošs, bet sabalansējot vajadzības, paveiktas vairākas nozīmīgas lietas, par kurām esam saņēmuši arī publisku novērtējumu.

Hanzas pilsēta Limbaži 2023. gadā svinēja 800. dzimšanas dienu. Pilsētās svētki tika svinēti gada garumā, katru mēnesi dzīvojot īpašās sajūtās "Limbaži IR!".

Pagājušais gads bija dziesmu un deju svētku gads. XXVII Vispārējos latviešu Dziesmu un XVII Deju svētkos Limbažu novadu pārstāvēja teju 1100 dalībnieku 48 kolektīvos – kori, deju kolektīvi, pūtēju orķestri, koklētāju ansambļi, tautas lietišķās mākslas studijas, tautas mūzikas kapelas, folkloras kopas, amatierteātris, pašvaldības pārstāvji un svētku atbalstītāji.

Par prioritāti uzskatu cilvēku, kurš ir novada attīstības dzinējspēks un, kurš dzīvo un strādā novadā ar attīstītu infrastruktūru, stabilu uzņēmējdarbību, plašām izglītības, kultūras, sporta, tūrisma un atpūtas iespējām, kā arī ar racionāli un ilgtspējīgi izmantotiem dabas resursiem.

Limbažu novada attīstība un investīcijas tiek plānotas atbilstoši galvenajiem pašvaldības plānošanas dokumentiem: Limbažu novada Ilgtspējīgas attīstības stratēģijai 2022.-2046.gadam, Limbažu novada Attīstības programmai 2022. – 2028.gadam un tās pielikumā apstiprinātajam rīcības un investīciju plānam, kā arī Alojās novada teritorijas plānojumam 2013.-2024. gadam, Limbažu novada teritorijas plānojumam 2012.-2024.gadam un Salacgrīvas novada teritoriālo vienību teritorijas plānojumam no 2009. gada. 2023. gadā uzsākta jauna – vienota, Limbažu novada teritorijas plānojuma izstrāde. Šobrīd spēkā ir esoši trīs dažādos laikos izstrādāti dokumenti. Līdz ar jaunā teritorijas plānojuma apstiprināšanu tiks nodrošināta vienota pieeja novada teritorijas izmantošanai un apbūvei.

2023. gadā izstrādāta Limbažu novada Izglītības stratēģija un uzsākts darbs pie Limbažu novada Tūrisma stratēģijas.

Ar iedzīvotāju aktīvu līdzdalību esam izstrādājuši un apstiprinājuši jaunu Limbažu novada ģerboni un karogu.

Pašvaldības, veidojot savus budžetus, ļoti lielā mērā ir atkarīgas no valsts nodokļu politikas, kā arī no veiktajiem aprēķiniem pašvaldību finanšu izlīdzināšanai. 2023. gada pašvaldības budžets bija sastādīts ņemot vērā visu nozaru intereses, cenšoties sabalansēt pieejamos finanšu līdzekļus tā, lai nodrošinātu uzlabojumus sabiedrībai svarīgās jomās. Attīstības tempus vēl arvien traucē iepriekšējo gadu uzņemtās kredītsaistības un racionālu projektu realizācijas trūkums, kas saņemts mantojumā. Arī 2023. gadā budžeta iespēju robežās atbalstījām novada biedrību iniciatīvas, jo kopienu iesaiste pašvaldības procesu pilnveidošanā un projektu īstenošanā ir ļoti svarīga.

2023. gadā novadā viesojās Vides aizsardzības un reģionālās attīstības ministrs Māris Sprindžuks, lai diskutētu par aktuālajiem jautājumiem saistībā ar vides aizsardzību,

pašvaldības attīstību un digitālo transformāciju, savukārt Iekšlietu ministra Māra Kučinska vizītes laikā apspriedām jaunu katastrofu pārvaldības centru izveidi Limbažu novadā. Rudens pusē novadu apmeklēja Satiksmes ministrs Kaspars Briškens, lai pārrunātu Salacas tilta Salacgrīvā būvniecību.

7. martā Limbažu novadā viesojās Latvijas Valsts prezidents Egils Levits ar kundzi Andru Leviti. Darba vizītes laikā notika paneļdiskusija “Iedzīvotāju padomes un sabiedrības līdzdalība novada attīstībā”.

Jūnijā satiksmei atklājām pārbūvēto Jūras ielu Limbažos, atjaunoto ceļu “Rūpes – Lauči”, Skultes pagasta Vārzās, pārbūvēto Skolas ielu Salacgrīvā, bet gada nogalē ceļu uz ražotnēm Lādezerā. Uzsākti Parka ielas, Limbažos remontdarbi.

Ir īstenoti projekti sporta un atpūtas kompleksā “Zvejnieku parks” Salacgrīvā – veikta stadiona vieglatlētikas sektoru izbūve un estrādes un skatītāju zonas atjaunošana un labiekārtošana. Ir veikta Umurgas sociālās aprūpes centra–pansionāta “Pērle” un Staiceles pilsētas un pagasta klientu pakalpojumu sniegšanas centra un kultūras nama energoefektivitātes paaugstināšana. Katvaru pagastā pie Katvaru ezera izveidota estrāde un sēdvietas. Limbažu stadionā pabeigti labiekārtošanas darbi un izstrādāts būvprojekts mūsu “sāpju bērnam” tiltam pār Salacu Salacgrīvā.

Turpinām projektu konkursu par novada vēsturisko ēku fasāžu atjaunošanu un 2023. gadā pašvaldība šim projektu konkursam atvēlēja 50 000 eiro. Tajā varēja piedalīties ēku īpašnieki un viņu pilnvarotās personas, kuru nekustamais īpašums atrodas Limbažu novada Limbažu, Salacgrīvas, Ainažu, Staiceles un Alojās pilsētu un novada ciemu teritorijās.

Projektu konkursam “Atbalsts komercdarbības uzsākšanai Limbažu novadā 2023. gadā” pašvaldība piešķīra 10 500 eiro, nosakot, ka konkursa uzvarētājs var saņemt līdz 5000 eiro lielu atbalstu savas komercdarbības uzsākšanai.

2023. gadā veiksmīgi atjaunots konkurss “Limbažu novada sakoptākā sēta 2023”. Tas rosina iedzīvotāju aktivitāti un veido sakoptu, ainaviski labiekārtotu vidi novadā.

Uzsāktas sarunas ar VES parks “Limbaži” veidot vēja parkus Limbažu novada Salacgrīvas un Viļķenes pagastos un vēja parka “Aloja” izbūvi Limbažu novada Alojās un Braslavas pagastos.

Pašvaldības Limbažu, Alojās un Salacgrīvas apvienību pārvaldes struktūrvienības reorganizētas par iestādēm. Pieņemot šādus lēmumus, mēs uzticam plašākas pilnvaras un dodam lielākas tiesības Alojās, Limbažu un Salacgrīvas apvienību pārvaldēm pieņemt patstāvīgus lēmumus un organizēt savu sadzīvi.

Gada nogalē notika Limbažu novada pašvaldības pārstāvju saruna ar Izglītības un zinātnes ministrijas ekspertiem par plānoto skolu ekosistēmu, tajā skaitā skolu tīklu un pedagogu darba samaksas modeli.

Katrs gads ir iepriekšējā gada turpinājums – ir darbi, kas paveikti, savukārt iesāktie darbi ir jāturpina, un jāuzsāk arī jauni darbi. 2023. gadā vairāki infrastruktūras objekti tika pabeigti un nodoti lietošanā, vairāki projekti turpinās un tiks pabeigti 2024. gadā un turpmākajos gados. Svarīgi ir nemitīgi meklēt jaunas iespējas un risinājumus mūsu novada pilsētu un pagastu attīstībai.

Lai iepazīstinātu pašvaldības iedzīvotāju ar pašvaldības budžetu, pārrunātu aktualitātes un atbildētu uz jautājumiem, organizējam tikšanās apvienību pārvaldēs un pagastos. Mums ir ļoti svarīgi pašvaldības darbā iesaistīt vietējās kopienas, lai pārrunātu ar viņiem aktuālās un viņiem svarīgās lietas katrā pagastā un pilsētā. Pašvaldības vārdā

saku paldies visiem aktīvajiem iedzīvotājiem, kuri piedalījās šajās sapulcēs, kā arī ikvienam, kas aktīvi iesaistās mūsu novada attīstībā un labklājības veicināšanā!

Vēlos uzsvērt, ka mūsu galvenā prioritāte ir iedzīvotāji. Viss, ko pašvaldība dara tiek darīts iedzīvotāju labā, lai novadā veidotu tādus apstākļus, kas veicinātu cilvēku vēlmi šeit dzīvot, nepamest Latviju, bet aizbraukušajiem – atgriezties savā valstī, savā novadā.

Mēs dzīvojam spraigā, interesantā, ne vieglā, bet piedzīvojumu pilnā laikā, kas gan dod izaugsmi, gan atpalcību. Labas idejas, sabiedrības un domājošu cilvēku iesaiste var būt par pamatu labu rezultātu sasniegšanai!

**Limbažu novada pašvaldības domes priekšsēdētājs**

**Dagnis Straubergs**

## Pamatinformācija par pašvaldību

### Ievads

Limbažu novads atrodas Latvijas ziemeļrietumos, blakus Baltijas jūras Rīgas jūras līcim. Robežojas ar Igaunijas Republiku, Saulkrastu, Siguldas, Cēsu un Valmieras novadiem. Limbažu novada teritoriju šķērso gan valsts, gan vairāki reģionālas nozīmes autoceļi. Salacgrīvas pilsētā atrodas gan tirdzniecības, gan vairākas jahtu ostas. Administratīvi novads ietilpst Vidzemes plānošanas reģionā.

Limbažu novads izveidojās 2021. gadā 1.jūlijā, apvienojoties Salacgrīvas, Alojas un Limbažu novadu administratīvajām teritorijām.

Limbažu novada pašvaldības administratīvais centrs ir Limbažu pilsēta un tajā ietilpst: Limbažu pilsēta, Ainažu pagasts, Ainažu pilsēta, Alojas pagasts, Alojas pilsēta, Braslavas pagasts, Brīvzemnieku pagasts, Katvaru pagasts, Liepupes pagasts, Limbažu pagasts, Pāles pagasts, Salacgrīvas pagasts, Salacgrīvas pilsēta, Skultes pagasts, Staiceles pagasts, Staiceles pilsēta, Umurgas pagasts, Vidrižu pagasts un Viļķenes pagasts.

Limbažu novads teritorijas ziņā ir 10. lielākais Latvijā ar 2440,8 km<sup>2</sup>. Rīgas jūras līča piekraste stiepjas aptuveni 67 km garumā gar novada rietumu daļu. Iedzīvotāju skaits uz 2023.gada 1.janvāri pēc Centrālās statistikas pārvaldes datiem ir 28207<sup>1</sup>, savukārt pēc Pilsonības un migrācijas lietu pārvaldes datiem - 29611<sup>2</sup>

Limbažu novads atrodas Ziemeļvidzemes biosfēras rezervātā teritorijā, kurā ir izveidoti 17 dabas liegumi, 1 dabas parks, 2 aizsargājamās jūras teritorijas, kuras vienlaikus ir iekļautas arī Eiropas nozīmes jeb Natura 2000 īpaši aizsargājamo dabas teritoriju statusā.

Limbažu novads ir Ziemeļvidzemes attīstības dzinējspēks ar apmierinātiem, aktīviem iedzīvotājiem, uzņēmējiem un novada viesiem, attīstītu infrastruktūru, stabilu uzņēmējdarbību, kvalitatīvu izglītību, kultūru, racionāli un ilgtspējīgi izmantotiem dabas resursiem, drošu sociālo vidi.

Galvenā novada prioritāte ir cilvēks. Ikvienu darbība Limbažu novada attīstības veicināšanā tiek virzīta uz sabiedrības labklājības nodrošināšanu un apmierinātības celšanu.

Limbažu novads ir vieta, kur iegūt zināšanas, kā arī tās likt lietā piedaloties darba tirgū. Limbažu novada teritorija ir ērti sasniedzama no dažādām pasaules vietām, izmantojot jūras un sauszemes transportu – jūras, autotransportu un velotransportu. Limbažu novadā augstu tiek vērtēta saimnieciskā darbība, kas nodod tautas tradīcijas un prasmes nākamajām paaudzēm.



<sup>1</sup> CSP dati <https://stat.gov.lv/lv/statistikas-temas/iedzivotaji/iedzivotaju-skaitis/247-iedzivotaju-skaitis-un-ta-izmainas>

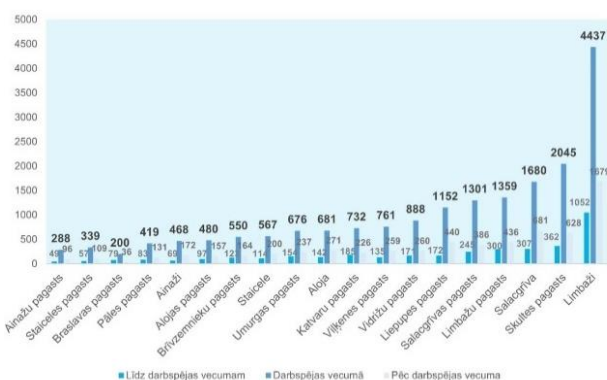
<sup>2</sup> PMLP dati <https://www.pmlp.gov.lv/lv/media/9747/download?attachment>

## Iedzīvotāju, nodarbinātības un bezdarba, pašvaldības ekonomikas raksturojums

Ņemot vērā Pilsonības un migrācijas lietu pārvaldes statistiku, kopējais iedzīvotāju skaits pašvaldībā uz 2024. gada 1. janvāri bija 29176<sup>3</sup>. Novada lielākā daļa iedzīvotāju dzīvo pagastos, t.i., 17018 iedzīvotāji, savukārt novada piecās pilsētās dzīvo 12158 iedzīvotāji.

Novadā vislielākā iedzīvotāju daļa ir darbības vecumā, t.i., no 15 līdz 64 gadu

Darbības vecuma struktūra pa teritorijām

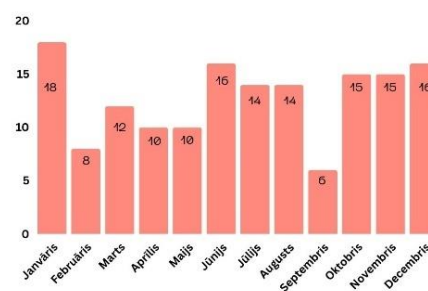


vecumā. Iedzīvotāji pēc darbības vecuma sastāda gandrīz 1/3 no kopējā iedzīvotāju skaita. Vismazākā ir iedzīvotāju grupa līdz darbības vecumam.

vecumā ir 8764 sievietes un 9896 vīrieši. Pēc darbības vecuma ir 4205 sievietes un 2576 vīrieši. Vērtējot pēc darbības vecuma – pārsvars ir sieviešu pusē. Tas varētu būt izskaidrojams ar garāku sievietes dzīves mūža ilgumu.

Līdz darbības vecumam ir 1807 sievietes un 1928 vīrieši. Darbības vecumā ir 8764 sievietes un 9896 vīrieši. Pēc darbības vecuma ir 4205 sievietes un 2576 vīrieši.

Sastādīto dzimšanas reģistru skaits pa mēnešiem



Miršanas reģistru skaits: **400**

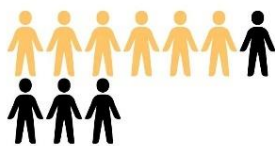


Limbažu novadā deklarētie iedzīvotāji **349**

No tiem citos novados deklarētie iedzīvotāji **51**

Kopējais skaits vīriešiem **194**

Kopējais skaits sievietēm **206**



Vecākā mirušā iedzīvotāju vecums:

Sieviete **103 gadi**

Vīrietis **96 gadi**

Neparastākie vārdi:  
Keidija, Lorianā, Keilija,  
Ārons Enzo, Elisters,  
Dante Dao, Ville

Populārākie vārdi:  
Anna 5 Kārlis 3  
Emīlija 4 Emīls 3  
Melānija 4  
Amēlija 4

2023. gadā Limbažu novadā deklarēti 172 jaundzimušie. Visvairāk Limbažu pilsētā, Katvaru un Skultes pagastos un Salacgrīvas pilsētā.

<sup>3</sup> PMLP statistikas dati uz 2024. gada 1. janvāri <https://www.pmlp.gov.lv/lv/media/11034/download?attachment>

Limbažu novadā 2023. gadā deklarēto mirušo iedzīvotāju skaits kopā ir 349, bet kopējais miršanas reģistru skaits ir 400. Vislielākais Limbažu novadā deklarēto mirušo iedzīvotāju skaits ir bijis Limbažu pilsētā – 72.

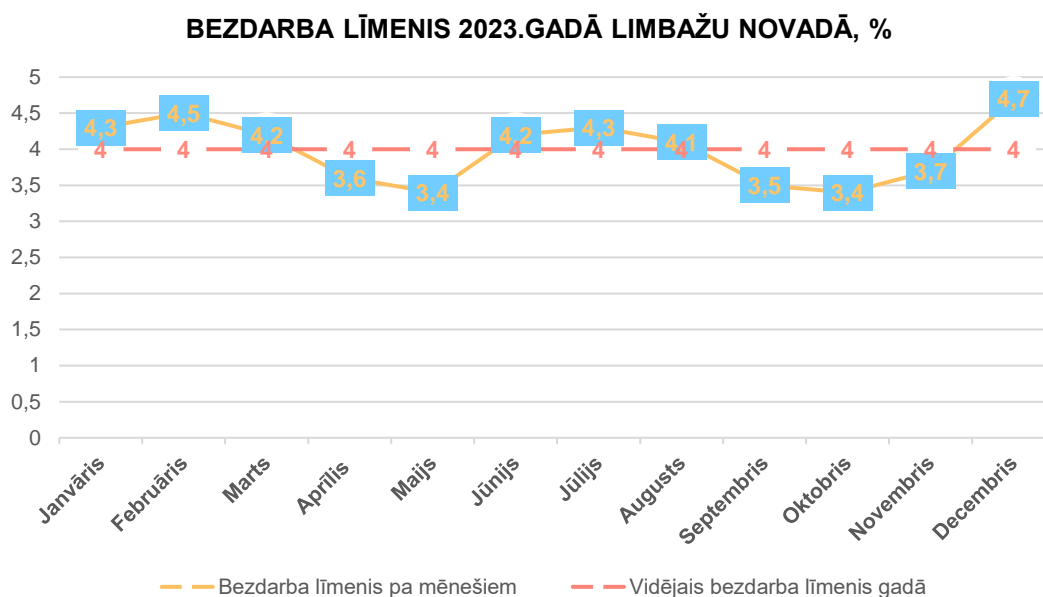
2023. gadā Limbažu novada Dzimtsarakstu nodaļā reģistrētas 153 laulības.



## Nodarbinātība un bezdarbs

Ņemot vērā nodarbinātības valsts aģentūras statistiskos datus, 2023. gadā Limbažu novadā vidējais bezdarba līmenis bija 4 % no visiem ekonomiski aktīvajiem iedzīvotājiem. Uz 2023. gada 31. decembri bezdarba līmenis Limbažu novadā bija 4,7% jeb 828 bezdarbnieki, bet valsts kopējais bezdarba līmenis bija 4,3% un Rīgas statistiskajā reģionā 3,3%.

Salīdzinot ar statistikas datiem, uz 2022. gada 31. decembri, kur bezdarba līmenis Limbažu novadā bija 4,2% jeb 752 bezdarbnieki, var secināt, ka bezdarbs Limbažu novadā uz 2023. gada 31. decembri ir paaugstinājies par 0,5%, ir lielāks par 0,4% nekā valsts, un ir par 1,4% augstāks nekā Rīgas statistiskajā reģionā reģistrētais kopējais bezdarba līmenis. Bezdarba līmenis Limbažu novadā 2023. gadā pa mēnešiem attēlots diagrammā.



Pārskata gadu noslēdzot, Limbažu novadā reģistrēti 5 bezdarbnieki, kuriem bezdarba ilgums ir garāks par trīs gadiem, 35 bezdarbnieki, kuriem bezdarba ilgums ir 1-3 gadi, 148 bezdarbnieki ar bezdarba ilgumu 6-12mēneši un 640 bezdarbnieki, kuriem bezdarba ilgums nepārsniedz 6 mēnešus.

Savukārt bezdarba rādītāji sadalījumā pa vecuma grupām uz 2023. gada 31. decembri parāda, ka vislielākais bezdarbs ir vecuma grupai no 30-34 gadiem – 117 bezdarbnieki, kam seko vecuma grupa 60 gadi un vairāk – reģistrēti 109 bezdarbnieki un 35-39 gadus vecie bezdarbnieki, kuri kopskaitā ir 102<sup>4</sup>.

<sup>4</sup> Dati ņemti no Nodarbinātības valsts aģentūras: <https://www.nva.gov.lv/lv/2022gads>  
<https://www.nva.gov.lv/lv/2023gads>

## Uzņēmējdarbības aktivitātes Limbažu novadā 2023. gadā

Limbažu novada pašvaldība īsteno dažādas atbalsta programmas uzņēmumiem un biznesa ideju autoriem. 2023. gadā norisinājās ikgadējais konkurss "Atbalsts komercdarbības uzsākšanai Limbažu novadā", kurā bija iespēja piesaistīt pašvaldības finansējumu līdz 5000,00 EUR vienam konkursa pretendenta. Konkursa rezultātā atbalsts tika piešķirts trīs uzņēmumu izveidei ar kopējo pašvaldības finansējumu 14807,87 EUR apmērā.



Vēl pašvaldība organizē projektu konkursu "Radīts Piejūrā", kura mērķis ir popularizēt Limbažu novadā radītās preces un pakalpojumus izvietojot tos mārketinga centrā Salacgrīvā. Konkursa rezultātā pašvaldība piešķir grantu mārketinga centra apsaimniekotājam darbības nodrošināšanai. Līdz 2024.

gada vidum mārketinga centru apsaimnieko uzņēmums SIA "D'OLIVA", kurš ik gadu saņem grantu 6200 EUR apmērā trīs gadu periodā. Izsludinot jauno konkursu mārketinga centra nosaukums tiks mainīts uz "Radīts Limbažu novadā", kas ir saskaņā ar jauno Limbažu novada vizuālās identitātes apakšzīmolu "Radīts Limbažu novadā", kurš tika izveidots 2023. gadā.



Papildus iepriekšminētajiem konkursiem 2023. gadā tika uzsākts darbs pie konkursa "Remigrācijas atbalsta pasākums – uzņēmējdarbības atbalsts Limbažu novadā" sadarbībā ar Vidzemes plānošanas reģionu un VARAM. Tika apspirināts konkursa nolikums. Konkursu pirmo reizi izsludinās 2024. gada sākumā.

Uzņēmēji un biznesa ideju autori reizi nedēļā saņem jaunumu izsūtņi ar aktuālo informāciju tieši uzņēmējiem. Kopš Administratīvi teritoriālās reformas darbojas jaunā

Limbažu novada uzņēmēju konsultatīvā padome, kuras sastāvā darbojas ap 30 novada uzņēmumu īpašnieki un pārstāvji, tāpat padomes sēdēs un aktivitātītēs piedalās arī citi novada uzņēmumi, pašvaldības darbinieki un deputāti, citu institūciju pārstāvji.

2023. gadā novada teritorijā darbojās Limbažu novada pašvaldības aģentūras "LAUTA" pakļautībā esošais Alojās uzņēmējdarbības atbalsta centrs "Sala", Limbažu uzņēmējdarbības un sociālās uzņēmējdarbības attīstības centrs, Salacgrīvas uzņēmējdarbības atbalsta centrs "Bāka". Centri ar to speciālistiem nodrošināja konsultācijas uzņēmējiem, informatīvo atbalstu, konkursu organizēšanu un administrēšanu, telpu nomu, sadarbību ar skolām, VRG "Jūrkante" un "Brasla", biznesa inkubatoriem, Vidzemes plānošanas reģionu, LIAA, Latvijas Sociālās uzņēmējdarbības asociāciju un citām organizācijām, dažāda mēroga pasākumu un tirdziņu organizēšanu uzņēmējiem, Limbažu novada Uzņēmēju foruma 2023 organizēšanu ar "Gada uzņēmums 2023" apbalvošanu. Tajā uzņēmēji tika apbalvoti 10 nominācijās.

"LAUTA" administrē darba vietni "Te ir darbs Limbažu novadā", nodrošina investīciju kartes attīstību un organizēja "Spēka sarunu" ciklu. Alojās uzņēmējdarbības atbalsta centrs "Sala" nodrošināja Limbažu novada vietējās produkcijas tirdzniecību "Salā", kā arī telšu, galdu un solu izsniegšanu uzņēmējiem un pašvaldības iestādēm.





## Ekonomikas raksturojums

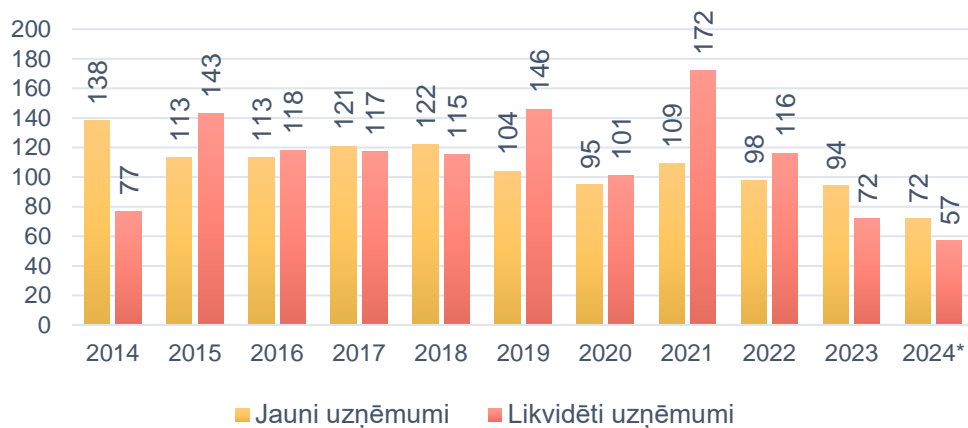
Lursoft apkopotie dati liecina, ka 2023. gadā Latvijā reģistrēti 8772 jauni uzņēmumi, savukārt likvidēto uzņēmumu pēc septiņu gadu pārtraukuma bijis mazāks nekā jaunreģistrēto. Aizvadītajā gadā likvidēti 7844 uzņēmumi, kas nozīmē, ka faktiskais uzņēmumu skaits Latvijā audzis par 928.

Analizējot 2023. gada datus, redzams, ka vislielākā jaunu uzņēmumu reģistrēšanas aktivitāte bijusi gada pirmajos mēnešos. Gan janvārī, gan februārī reģistrēti 833 jauni uzņēmumi, savukārt martā to skaits pārsniedzis pat 900. Gada pārējā periodā jaunu uzņēmumu skaits ik mēnesi bijis virs 700. Izņēmums ir vien pagājušā gada jūlijs, kad reģistrēti tikai 497 jauni uzņēmumi, kā arī decembris, kad uzņēmumu pulkam pievienojies 561 jauns komersants. Jāpiebilst, ka pēdējo četru gadu periodā vēl mazāk jaunu uzņēmumu reģistrēts vien 2020. gada aprīlī (445) un maijā (544), kad līdz ar Covid-19 pandēmijas ierobežojumu ieviešanu būtiski saruka jaunu uzņēmumu reģistrēšanas aktivitāte.

Tāpat kā valstī kopumā, arī Limbažu novadā pērn atkal novērota pozitīva tendence, kad jaunreģistrēto uzņēmumu skaits pārsniedzis likvidēto uzņēmumu skaitu. Lursoft apkopotie dati rāda, ka 2023. gadā novada teritorijā reģistrēti 94 jauni uzņēmumi. Lai arī tas ir par 4 jauniem uzņēmumiem mazāk nekā gadu iepriekš, pērn Limbažu novadā turpinājies samazināties likvidēto uzņēmumu skaits, līdz ar to gada beigās reģistrēta pozitīva bilance.

Lursoft dati rāda, ka 2023. gadā Limbažu novadā likvidēti 72 uzņēmumi, par 44 mazāk nekā gadu iepriekš. Visvairāk likvidētu uzņēmumu novada teritorijā reģistrēts 2021. gadā, kad to skaits sasniedza pat 172 uzņēmumus. Turpmākajos gados bijusi tendence to skaitam samazināties.

Uzņēmumu reģistrēšanas un likvidēšanas dinamika Limbažu novadā (Lursoft dati)



Kopumā pēdējo desmit gadu laikā Limbažu novadā reģistrēti 1107 jauni uzņēmumi, bet likvidēti – 1177, kas nozīmē, ka laika periodā kopš 2014. gada sākuma kopējais uzņēmumu skaits novada teritorijā faktiski sarucis par 70. Šogad līdz 15. jūlijam Limbažu novadā reģistrēti 72 jauni uzņēmumi, bet likvidēti 57.

Šobrīd Limbažu novadā reģistrēti 2819 uzņēmumi, no kuriem 51,37% ir sabiedrības ar ierobežotu atbildību, bet 36,89% - zemnieku saimniecības. Visvairāk uzņēmumu Limbažu novadā par savu pamatdarbības nozari izvēlējušies kādu no lauksaimniecības apakšnozarēm.



Lursoft izpētījis, ka visplašāk Limbažu novadā pārstāvēta jauktā lauksaimniecība, taču starp TOP 5 populārākajām nozarēm ierindojas arī graudaugu audzēšana. Uzņēmumu skaita ziņā starp populārākajām nozarēm novadā ierindojas arī mežizstrāde, mazumtirdzniecība un ēku būvniecība.

#### Populārākās uzņēmējdarbības nozares Limbažu novadā:

- Jauktā lauksaimniecība
- Mežizstrāde
- Mazumtirdzniecība
- Dzīvojamo un nedzīvojamo ēku būvniecība
- Graudaugu (izņemot rīsu), pākšaugu un eļļas augu sēklu audzēšana

Analizējot datus par nozaru apgrozījumu, redzams, ka visaugstāko rezultātu 2023. gadā Limbažu novadā uzrādījusi alkoholisko un citu dzērienu mazumtirdzniecība. Jānorāda gan, ka šīs nozares visu apgrozījumu nodrošina viens uzņēmums – SIA “Aldar Latvia”. Otrs lielākais apgrozījums pagājušajā gadā Limbažu novadā bijis mežizstrādes nozarei – 34,37 milj. EUR. Lursoft gan vērš uzmanību, ka pētījuma sagatavošanas brīdī jaunākos pārskatus vēl nebija iesnieguši visi nozares uzņēmumi.

Starp TOP lielākajām nozarēm pēc apgrozījuma 2023. gadā ierindojas arī zāģēšana, ēvelēšana un impregnēšana, ceļu un maģistrāļu būvniecība, kā arī mazumtirdzniecība pārtikas veikalos.

#### Lielākās uzņēmējdarbības nozares Limbažu novadā pēc kopējā apgrozījuma 2023.gadā:

1. Alkoholisko un citu dzērienu mazumtirdzniecība specializētajos veikalos: 48,26 milj. EUR;
2. Mežizstrāde: 34,37 milj. EUR;
3. Zāģēšana, ēvelēšana un impregnēšana: 29,36 milj. EUR;
4. Ceļu un maģistrāļu būvniecība: 25,98 milj. EUR;
5. Mazumtirdzniecība nespécializētajos veikalos, kuros galvenokārt pārdod pārtikas preces, dzērienus vai tabaku: 23,18 milj. EUR.

Lursoft izpētījis, no visiem Limbažu novadā reģistrētajiem uzņēmumiem ārvalstu ieguldījumus pamatkapitālam piesaistījuši 98 komersanti. Ārvalstu investoru kopējais ieguldījums novadā reģistrēto uzņēmumu pamatkapitālos veido 17,87 milj. EUR, kas to pēc uzkrāto ārvalstu ieguldījuma pamatkapitālos starp visām Latvijas pašvaldībām ierindo 25. pozīcijā, blakus Tukuma un Dienvidkurzemes novadiem.

Apjomīgākie ārvalstu kapitāla ieguldījumi Limbažu novadā veikti ceļojumu biroju pakalpojumu uzņēmumos (8,6 milj. EUR), savukārt, analizējot datus par ieguldītāju valstīm, pirmajās vietās ierindojas Igaunija (11,94 milj. EUR ieguldījumi), aiz kuras ar 2 milj. EUR seko Krievija.

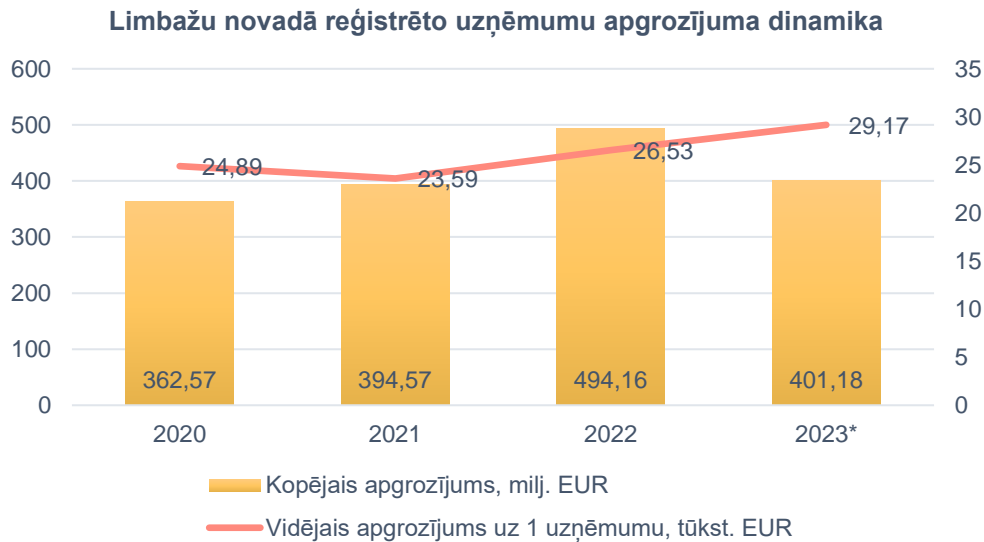
#### Vidējā apgrozījuma rādītājs 2023. gadā turpinājis augt

Pētījuma sagatavošanas brīdī finanšu pārskatus par 2023. gadu vēl nav iesnieguši visi Limbažu novadā reģistrētie uzņēmumi, tostarp arī vairāki komersanti, kuru apgrozījums gadu iepriekš pārsniedza 1 milj. EUR. Tas atsaucas arī uz novadā reģistrēto uzņēmumu kopējā apgrozījuma statistikas datiem. Tie rāda, ka 2022. gadā Limbažu novada uzņēmumu kopējais apgrozījums pieauga līdz 494,16 milj. EUR (+25,24% pret 2021. gadu), savukārt uz pētījuma sagatavošanas brīdi kopējais apgrozījums 2023. gadā

bijis 401,18 milj. EUR. Jāņem gan vērā, ka līdz ar jauniem iesniegtiem gada pārskatiem tas vēl turpinās augt.

Positīva tendence 2023. gadā bijusi Limbažu novadā reģistrēto uzņēmumu vidējām apgrozījuma rādītājam. Lursoft izpētījis, ka tas pagājušajā gadā palielinājies līdz 29,17 tūkst. EUR (+9,95% pret 2022. gadu).

Lursoft izpētījis, ka no visiem Limbažu novadā reģistrētajiem uzņēmumiem, kas iesnieguši gada pārskatus par 2023. gadu un pērn guvuši ieņēmumus no saimnieciskās darbības, ar apgrozījuma pieaugumu strādājuši 52,16%.



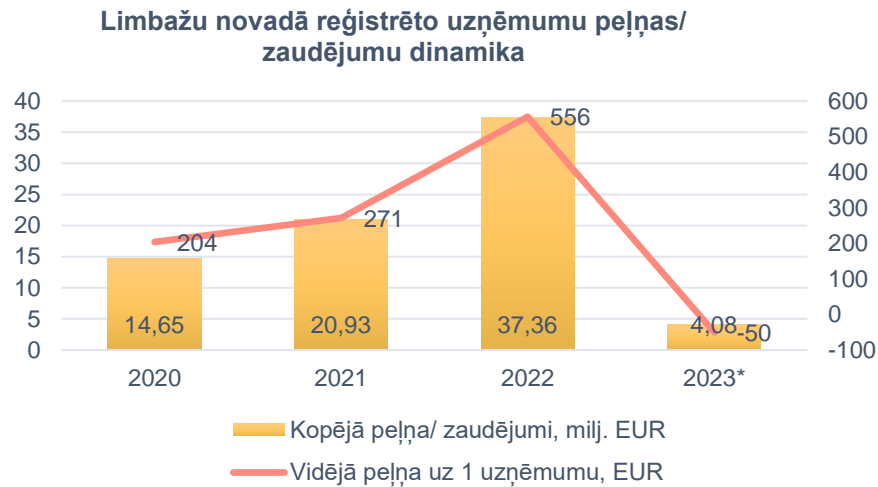
Tāpat kā gadu iepriekš, arī pērn lielāko apgrozījumu Limbažu novadā uzrādījis SIA "Aldar Latvia". Dati rāda, ka pagājušajā gadā dzērienu tirgotāja apgrozījums pieaudzis par 11,21%, sasniedzot 48,26 milj. EUR.

Limbažu novada lielākie uzņēmumi pēc apgrozījuma 2023. gadā:

1. SIA "Aldar Latvia": 48,26 milj. EUR;
2. SIA "Limbažu ceļi": 22,81 milj. EUR;
3. SIA "Madara 93": 17,24 milj. EUR;
4. SIA "Aloja-Starkelsen": 16,64 milj. EUR;
5. SIA "Meža birojs": 16,51 milj. EUR.

Lursoft aprēķinājis, ka vidējā peļņa uz vienu uzņēmumu novadā 2022. gadā pieauga par 105,17%, sasniedzot 556 eiro. Pētījuma sagatavošanas brīdī gan 2023. gada rezultāti uzrāda vērā ņemamu kritumu abiem rādītājiem. Uzņēmumu, kuri uz š.g. 15. jūliju bija iesnieguši gada pārskatus par 2023. gadu, kopējā peļņa pagājušajā gadā veidoja vien 4,08 milj. EUR, savukārt vidējais rādītājs bija ar mīnusa zīmi. Jāuzsver gan, ka pētījuma sagatavošanas brīdī pārskatu nebija iesniedzis 2022. gada lielākais peļnītājs novadā SIA "Lauga" (2,35 milj. EUR peļņa 2022. gadā), tāpat arī AS "Brīvais Vilnis" (0,82 milj. EUR peļņa 2022. gadā) un virkne citu uzņēmumu, kuru peļņa 2022. gadā bija mērāma vairākos tūkstošos eiro.

Lursoft dati rāda, ka 2022. gadā Limbažu novadā bija 103 uzņēmumi, kuru peļņa pārsniedza 100 tūkst. EUR. No tiem 10 uzņēmumi vēl nav iesnieguši pārskatus par 2023. gadu.



Jānorāda, ka no visiem Limbažu novada uzņēmumiem, kuri pētījuma sagatavošanas brīdī bija iesnieguši pārskatus par 2023. gadu, 49,75% pērn strādājuši ar zaudējumiem (gadu iepriekš no šo pašu uzņēmumu vidū ar zaudējumiem strādāja 37%).

**Limbažu novada lielākie uzņēmumi pēc peļņas 2023. gadā:**

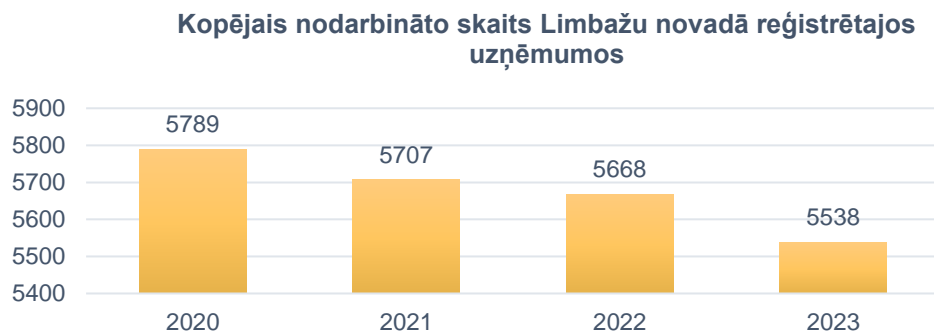
1. SIA "BT power": 1926,31 tūkst. EUR;
2. SIA "Grow Energy": 1375,58 tūkst. EUR;
3. SIA "Aldar Latvia": 1331,37 tūkst. EUR;
4. SIA "VIT BŪVE": 558,70 tūkst. EUR;
5. SIA "Madara 93": 498,78 tūkst. EUR.

**Darbinieku skaits mazāks**

Balstoties uz Valsts ieņēmumu dienesta (VID) publiskoto informāciju, 2023. gadā Limbažu novada uzņēmumos turpināja sarukt kopējais darbinieku skaits. Ja 2020. gadā novada uzņēmumos strādāja 5789 darbinieki, tad, turpmākajos gados to skaitam samazinoties, pērn tas bijis jau par 4,34% mazāks. VID sniegtie dati rāda, ka 2023. gadā Limbažu novada uzņēmumi ar darba vietām nodrošināja 5538 darbiniekus.

Lursoft aprēķinājis, ka vidēji katrā uzņēmumā, kas reģistrēts Limbažu novadā, pērn bija nodarbināts vidēji 1 darbinieks.

Balstoties uz VID sniegto informāciju, 2023. gadā Limbažu novadā reģistrēti 111 uzņēmumi, kuros darbinieku skaits sasniedza vismaz 10 strādājošos, savukārt piecos uzņēmumos pagājušajā gadā strādāja vairāk nekā 100 darbinieki.



### Limbažu novada lielākie darba devēji pēc vidējā darbinieku skaita 2023. gadā:

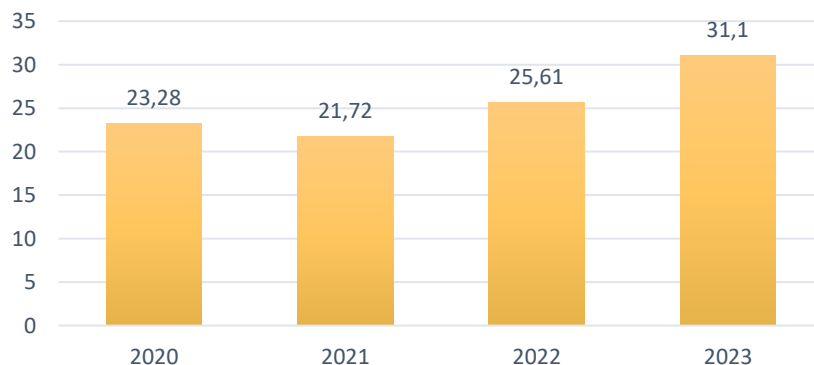
1. AS "Brīvais vilnis": 224 darbinieki;
2. SIA "Madara 93": 186 darbinieki;
3. SIA "Limbažu ceļi": 185 darbinieki;
4. SIA "Limbažu slimnīca": 153 darbinieki;
5. SIA "N. Bomja maiznīca "Lielezers"": 116 darbinieki.

### Samaksāto nodokļu apjoms turpina augt

Analizējot datus par novadā reģistrēto uzņēmumu nodokļu maksājumiem, redzams, ka kopējās nodokļu iemaksas 2023. gadā sasniedza 31,1 milj. EUR. Tas ir par 21,44% vairāk nekā gadu iepriekš. Valsts sociālās apdrošināšanas obligātajās iemaksās novada uzņēmumi kopā samaksājuši 20,88 milj. EUR (+4,19% pret 2022. gadu), bet iedzīvotāju ienākuma nodoklī – 10,36 milj. EUR (-0,88% pret 2022. gadu).

Pērn pašvaldībā bijuši 70 uzņēmumi, kuru nodokļu iemaksu apjoms pārsniedza 100 tūkst. EUR, to vidū arī četri uzņēmumi, kuri valsts kopbudžetā nodokļu iemaksās 2023. gadā samaksājuši vairāk nekā 1 milj. EUR.

Limbažu novadā reģistrēto uzņēmumu kopējie nodokļu maksājumi valsts kopbudžetā, milj. EUR



### Limbažu novada lielākie IIN nodokļu maksātāji 2023. gadā:

1. SIA "LIMBAŽU CEĻI": 667,46 tūkst. EUR;
2. AS "Brīvais vilnis": 665,52 tūkst. EUR;
3. SIA "Limbažu slimnīca": 494,96 tūkst. EUR;
4. SIA "MADARA 93": 333,41 tūkst. EUR;
5. SIA "Aloja-Starkelsen": 291 tūkst. EUR;
6. SIA "Aldar Latvia": 256,28 tūkst. EUR;
7. SIA "LAUGA": 236,01 tūkst. EUR;
8. SIA "KUBIKMETRS": 229,68 tūkst. EUR;
9. VSIA "BĒRNU PSIHONEIROLOĢISKĀ SLIMNĪCA "AINAŽI"": 227,9 tūkst. EUR;
10. SIA "Meža birojs": 200,21 tūkst. EUR.<sup>5</sup>

<sup>5</sup> \* Lursoft apkopotie dati par ekonomikas raksturojumu Limbažu novadā 2023.gadā. Dati par Limbažu novada uzņēmumiem aprēķināti uz 15.07.2024. Vidējie rādītāji aprēķināti, izmantojot vidējo mediānu. Informācijas avots datiem par uzņēmumu samaksātajiem nodokļiem un darbinieku skaitu – Valsts ieņēmumu dienests.



## Pārvaldes struktūra, funkcijas un sniegtie pakalpojumi

Limbažu novada pašvaldība darbojas saskaņā ar Pašvaldību likumu, Limbažu novada pašvaldības nolikumu, kas nosaka Limbažu novada pārvaldes organizāciju, lēmumu pieņemšanas kārtību, iedzīvotāju tiesības un pienākumus vietējā pārvaldē, ar mērķi tuvināt pārvaldi pašvaldības pakalpojumu saņēmējiem un citiem normatīvajiem aktiem.

Pašvaldības dome atbilstoši kompetencei ir atbildīga par pašvaldības institūciju tiesisku darbību un finanšu līdzekļu izlietojumu.

Limbažu novada domes 2023. gada pārskats sniedz vispusīgu informāciju par norisēm pašvaldības darbā, īstenotajiem budžeta un finanšu politikas pasākumiem, budžeta līdzekļu izlietojumu pašvaldības funkciju izpildei.

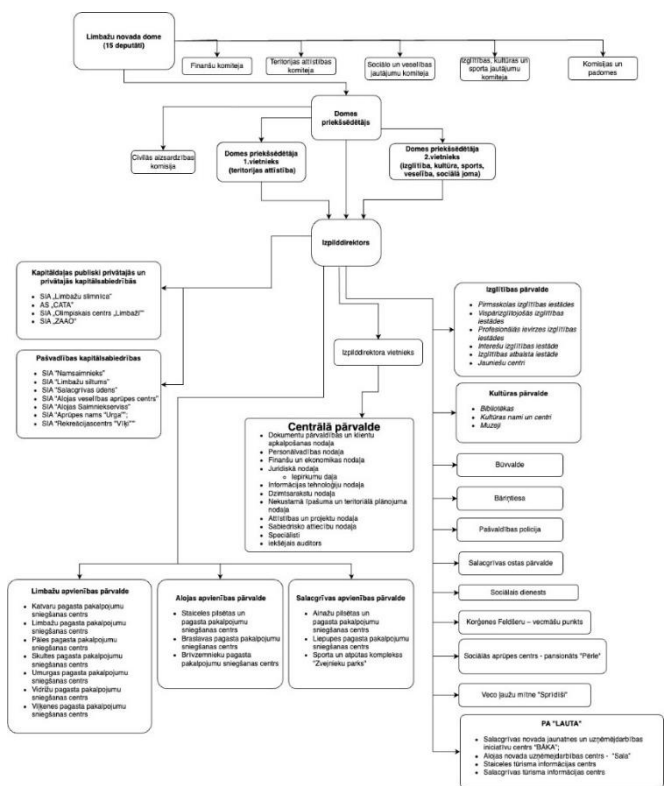
2023. gada Limbažu novada pašvaldības budžets ir novada finanšu plāns gadam, kurā noteikti pašvaldības ieņēmumi un izdevumi konkrētiem mērķiem.

Pašvaldības iedzīvotāju pārstāvību nodrošina dome, kas pieņem lēmumus, nosaka pašvaldības institucionālo struktūru, lemj par autonomo funkciju un brīvprātīgo iniciatīvu īstenošanu un par kārtību, kādā nodrošina pašvaldībai deleģēto valsts pārvaldes funkciju un pārvaldes uzdevumu izpildi, izstrādā un izpilda pašvaldības budžetu. Pašvaldības dome atbilstoši kompetencei ir atbildīga par pašvaldības institūciju tiesisku darbību un finanšu līdzekļu izlietojumu. Limbažu novada domes darbību nosaka 2021.gada 28.oktobra saistošie noteikumi Nr. 14 "Limbažu novada pašvaldības nolikums".

Limbažu novada pašvaldība, ar tās izveidoto institūciju un iestāžu starpniecību, nodrošina likumos noteikto funkciju un pašvaldībai deleģēto funkciju izpildi. Pašvaldības patstāvīgās funkcijas noteiktas Pašvaldību likuma 4.pantā.

Saskaņā ar Pašvaldību likumu, Limbažu novada pašvaldības galvenie uzdevumi ir izstrādāt pašvaldības teritorijas attīstības programmu un teritorijas plānojumu, nodrošinot teritorijas attīstības programmas realizāciju un teritorijas plānojuma administratīvo pārraudzību. Starp galvenajiem uzdevumiem ir komunālo pakalpojumu organizēšana, teritorijas labiekārtošana (ielu, ceļu un laukumu būvniecība, rekonstruēšana un uzturēšana u.c.), kā arī tādi uzdevumi kā izglītības, kultūras, veselības aprūpes un sociālās palīdzības pakalpojumu pieejamības nodrošināšana.

Limbažu novada stratēģiskie mērķi un to sasniegšanai izvirzītās attīstības prioritātes ir minētas izstrādes procesā esošajā Limbažu novada Ilgtspējīgas attīstības stratēģijā 2022.-2046.gadam un Attīstības programmā 2022.-2028.gadam. Izstrādājot attīstības plānošanas dokumentus, tika izvērtēti līdz 2021.gada 1.jūlijam pastāvošie



pašvaldību attīstības plānošanas dokumenti, nodrošinot pēctecību un uzsāktu iniciatīvu turpināšanu.

Pašvaldības pakalpojumi saistīti gan ar izglītības, sociālo, kultūras, sporta dzīves un uzņēmējdarbības atbalstu, gan teritorijas un infrastruktūras uzturēšanu un citām jomām.

Pašvaldības iestādes un kapitālsabiedrības nodrošina pakalpojumus saistībā ar būvniecību, nekustamajiem īpašumiem, licencēm, bāriņtiesu, dzimtsarakstiem, asenizāciju, ūdenssaimniecību, sociālajiem pakalpojumiem un citus. Vairāk par pašvaldības nodrošinātajiem pakalpojumiem skatīt [www.limbazunovads.lv](http://www.limbazunovads.lv) – “Pakalpojumi”.

### Pašvaldības līdzdalība kapitālsabiedrībās, biedrībās un nodibinājumos

Pašvaldība ir kapitāla daļu turētāja vienpadsmit kapitālsabiedrībās: SIA "Limbažu Slimnīca", SIA "Namsaimnieks", SIA "Salacgrīvas Ūdens", SIA "Alojas Novada Saimniekserviss", SIA "Alojas Veselības Aprūpes Centrs", SIA "Aprūpes nams "Urga""

SIA "Limbažu Siltums", SIA "Olimpiskais Centrs "Limbaži"", SIA "Rekreācijas Centrs "Vīķi"", AS "Cata", SIA "ZAAO".

Kapitālsabiedrības nosaukums	Līdzdalība %	Līdzdalība EUR
SIA "Limbažu Slimnīca"	100%	1 898 524
SIA "Namsaimnieks"	100%	478 345
SIA "Salacgrīvas Ūdens"	100%	5 830 394
SIA "Alojas Saimniekserviss"	100%	2 445 818
SIA "Alojas Veselības Aprūpes Centrs"	100%	80 845
SIA "Aprūpes nams "Urga""	100%	386 900
SIA "Limbažu Siltums"	100%	4 709 745
SIA "Olimpiskais Centrs "Limbaži""	59,40%	42 257
SIA "Rekreācijas Centrs "Vīķi""	100%	83 000
AS "Cata"	33,42%	500 119
SIA "ZAAO"	7,36%	239 473

2023. gadā Limbažu novada pašvaldības nevalstiskajām un reliģiskajām organizācijām piešķirts finansējums 220 855 EUR, no tiem darbības nodrošināšanai 118 810 euro, projektu īstenošanai 102 045 EUR.

Pārskata periodā Limbažu novada pašvaldība iesaistās arī nevalstisko organizāciju atbalstīšanā. Kopumā atbalstīto organizāciju skaits vērojams kā stabils ar tendenci pieaugt. Ja 2022.gadā tika atbalstītas 59 nevalstiskās organizācijas, tad 2023.gadā tās bija 64.

### Pašvaldības sadarbība ar ārvalstu pašvaldībām vai pašvaldību apvienībām

Pašvaldībā tiek organizēta starptautiskā sadarbība, balstoties uz noslēgtajiem sadarbības līgumiem starp Limbažu novada pilsētām un bijušo novadu pašvaldībām ar sadarbības partneriem ārvalstīs.

Hanzas pilsētas Limbaži sadraudzības pilsētas ir Anklama (Vācija), Sande (Norvēģija), Paņevežu rajons (Lietuva), Klipena (Zviedrija). Aktīva sadarbība notiek ar Anklamu un Paņevežu novadu.

Salacgrīvas pilsētas sadraudzības pilsētas ir Handevita (Vācija), Hēdemēste (Igaunija), Nīčepinga (Zviedrija), Gori (Gruzija), Gabala (Azerbaidžāna). Aktīva sadarbība notiek ar Handeviti.

Alojas pilsētas sadraudzības pilsēta ir Koržeucas pašvaldība (Moldova).

## Pašvaldības nekustamā īpašuma novērtējums

Limbažu novada pašvaldības nekustamā īpašuma sastāvā uzskaita īpašumā un valdījumā esošo vai piekrītošo zemi zem ēkām un būvēm, kultivēto zemi, atpūtai un izklaidei izmantojamo zemi un pārējo zemi. Kopējā pašvaldības zemes platība, kas ir uzņemta bilanci kā īpašums, tiesiskais valdījums un lietojums, uz 2023. gada 31. decembri ir 21791,53 ha ar vērtību uz 2023. gada 31. decembri 11 625 164 EUR (uz 2022. gada 31. decembri 11 757 219 EUR).

Limbažu novada pašvaldības īpašumā un valdījumā esošo ēku un būvju kopējā (atlikusī bilances) vērtība 2023. gada 31. decembrī 85 738 461 EUR (2022. gada 31. decembrī 85 540 101 EUR).

Īpašums	Atlikusī bilances vērtība EUR	
	uz 31.12.2023.	uz 01.01.2023.
<b>Zeme, ēkas un būves</b>	<b>97 363 625</b>	<b>97 297 320</b>
Dzīvojamās ēkas	615 972	626 240
Nedzīvojamās ēkas	37 024 816	35 833 041
Transporta būves	27 844 170	29 055 506
Zeme zem ēkām un būvēm	3 840 603	3 736 063
Kultivētā zeme	1 602 724	1 638 747
Atpūtai un izklaidei izmantojamā zeme	184 108	826 036
Pārējā zeme	5 821 317	5 379 961
Inženierbūves	12 020 812	11 430 730
Pārējais nekustamais īpašums	734 366	856 305
Turējumā nodotā valsts un pašvaldību zeme	176 412	176 412
Turējumā nodotā valsts un pašvaldību būves	7 209 574	7 396 036
Turējumā nodotā valsts un pašvaldību citi īpašumi	288 751	342 243



## Pārskata gadā pašvaldības administratīvajā teritorijā īstenotie vai uzsāktie investīciju projekti

Limbažu novada attīstība un investīcijas tiek plānotas atbilstoši galvenajiem pašvaldības plānošanas dokumentiem: Limbažu novada Ilgtspējīgas attīstības stratēģija 2022.–2046.gadam, Limbažu novada Attīstības programma 2022.–2028.gadam un tās pielikumā apstiprinātais rīcības un investīciju plāns, kā arī Alojās novada teritorijas plānojums 2013.–2024. gadam, Limbažu novada teritorijas plānojums 2012.–2024.gadam un Salacgrīvas novada teritoriālo vienību teritorijas plānojums no 2009. gada.

2023.gadā uzsākta jauna – vienota, Limbažu novada teritorijas plānojuma izstrāde. Paredzams, ka tas stāsies spēkā ar 2025. gadu.

2022. un 2023. gadā nozīmīgs darbs saistās ar Eiropas Savienības fondu finansējuma piesaisti – sagatavoti un iesniegti jauni projektu iesniegumi, kā arī veikta jau atbalstīto projektu īstenošana. Piesaistīts gan dažādu valsts programmu, gan citu finanšu instrumentu līdzfinansējums, kā arī investēti pašvaldības budžeta līdzekļi.



Pašvaldībai ir pieejams fondu finansējums uzņēmējdarbības attīstībai, t.sk. ceļu un ielu pārbūvei, pašvaldības ēku energoefektivitātes uzlabošanai, tūrisma veicināšanai, izglītības iestāžu mācību vides uzlabošanai, kultūras un dabas mantojuma saglabāšanai, veselīga dzīvesveida veicināšanai u.c.

Ārējā finansējuma piesaisti nodrošinājuši pašvaldības Attīstības un projektu nodaļas, Izglītības un Kultūras pārvalžu speciālisti, p/a "LAUTA", pagastu pakalpojumu centru un citu iestāžu speciālisti, saskaņā ar attīstības programmas rīcības un investīciju plānā paredzēto un atbilstoši ieviešanas brīdī esošajai situācijai un resursu pieejamībai.

2023. gadā Limbažu novada teritorijā veiktas privātās investīcijas – ekspluatācijā pieņemti objekti 6 606 639,58 EUR apmērā.

**2022. – 2023.gadā īstenotie ES fondu līdzfinansētie un citi nozīmīgākie projekti teritorijas attīstībai**

Finanšu instruments	Nosaukums	Īstenošanas laiks	Kopējās izmaksas EUR	Finanšu instrumenta finansējums EUR	Valsts finansējums EUR	Pašvaldības finansējums EUR
Eiropas Sociālais fonds	Pasākumi vietējās sabiedrības veselības veicināšanai un slimību profilaksei Limbažu novadā	2017. - 2023.	340690,00	289587,07	51 103,60	0
Eiropas Sociālais fonds	Pasākumi vietējās sabiedrības veselības veicināšanai un slimību profilaksei (Alojas novadā)	2017. - 2023.	105 217,33	89434,73	15782,60	0
Eiropas Sociālais fonds	Atbalsts priekšlaicīgas mācību pārtraukšanas samazināšanai	2017. – 2023.	197 225,62	197 225,62	0	0
Eiropas Sociālais fonds	Nodarbināto personu profesionālās kompetences pilnveide	2017. – 2023.	100 %	85 %	15 %	0
Eiropas Sociālais fonds	Atbalsts izglītojamo individuālo kompetenču attīstībai	2017. – 2023.	10 818,83	10 818,83	0	0
Eiropas Reģionālās attīstības fonds	Pakalpojumu infrastruktūras attīstība deinstitutionalizācijas plāna īstenošanai Limbažu novadā (ēkas būvniecība Cēsu ielā 7)	2019.-2022.	801 488,52	492 294,48	41 833,85	267 360,19
Eiropas Reģionālās attīstības fonds	Sporta viesnīcas ēkas Limbažos, Sporta ielā 3, energoefektivitātes paaugstināšana	2021. – 2022.	595 006,50	385 188,24	16 999,57	192 818,69

Eiropas Reģionālās attīstības fonds	Vidzemes piekrastes kultūras un dabas mantojuma iekļaušana tūrisma pakalpojuma izveidē un attīstībā- "Saviļņojošā Vidzeme" (Zvejnieku parka estrādes pārbūve)	2018.-2023.	1 082 310,90	811 478,00	35 800,50	235 032,40
Valsts budžeta līdzfinansēts projekts	Valsts galvenā autoceļa A1, Salacgrīvas pilsētas tranzīta ielas Vidzemes, Viļņu un Pērnavas ielu (neieskaitot tiltu pār Salacu) Salacgrīvas pilsētā pārbūve"	2019.-2022.	3 957 992,00	0	3 278 630,00	679 362,00
Eiropas Reģionālās attīstības fonds	Degradētās teritorijas revitalizācija Limbažu pilsētas A daļā, izbūvējot ražošanas telpas (ražošanas ēkas izbūve un Meliorācijas ielas pārbūve)	2019. – 2022.	3 079 204,18	1 589 614,55	256 937,20	1 232 652,43
Eiropas Lauksaimniecības fonds lauku attīstībai	Pontonu laipas izveide pie Dūņezera	2021. – 2022.	8 996,44	4530,74	0	8090,29
Eiropas Jūrlietu un zivsaimniecības fonds	Pašvaldības autoceļa "Rūpes - Lauči" pārbūve	2021. – 2023.	358 744,61	179 219,30	0	179 525,31
Pašvaldības budžets	Limbažu pilsētas izglītības iestāžu stadiona pārbūve	2021. – 2022.	1 647 472,48	0	0	1 647 472,48
Pašvaldības budžets	Umurgas pamatskolas sporta zāles pārbūve II kārtā	2021. – 2022.	533 553,55	0	0	533 553,55

Eiropas Jūrlietu un zivsaimniecības fonds	Stāvlaukums jūras apmeklētājiem Tūjā	2021.-2022.	57 010	31 500,00	0	25 510
Pašvaldības budžets	Zvejnieku parka stadiona otrās kārtas izbūve	2021.-2023.	646 803,09	0	0	646 803,09
Pašvaldības budžets	Gājēju un velosipēdu celiņa izveide gar autoceļu A1 no Svētciema Rīgas virzienā līdz esošajai šosejas paralēlajai brauktuvei	2021.-2022.	96 265,00	0	0	96 265,00
Pašvaldības budžets	Sila ielas pārbūve Salacgrīvā	2021.-2022.	757 648	0	0	757 648
Pašvaldības budžets	Krasta ielas pārbūve posmā no Tirgus ielas līdz Krasta ielai 38, Salacgrīvā	2021.-2022.	617 195	0	0	617 195
Pašvaldības budžets	Alojas pilsētas Jūras, Rīgas un Valmieras ielas posmu pārbūves būvprojekta izstrāde	2021. – 2023.	13 975,5	0	0	13 975,5
Eiropas Reģionālās attīstības fonds	Degradētās teritorijas revitalizācija Limbažu pilsētā, uzlabojot pieejamību (Mazās Noliktavu ielas pārbūve)	2022.	301 193,20	248 463,02	10 961,60	41 768,58
Eiropas Reģionālās attīstības fonds	SIA "Vidrižu doktorāts" veselības aprūpes pakalpojumu kvalitātes uzlabošana	2022. – 2023.	10 608,15	9016,93	954,73	636,49
Eiropas Reģionālās attīstības fonds	SIA "Skultes doktorāts" veselības aprūpes pakalpojumu kvalitātes uzlabošana	2022. – 2023.	7762,58	5972,95	632,43	1157,20



Eiropas Reģionālās attīstības fonds	Pansionāta ēkas Umurgā energoefektivitātes paaugstināšana	2022. – 2023.	946 524,24	202 441,16	8931,22	735 151,86
Eiropas Reģionālās attīstības fonds	Energoefektivitātes paaugstināšanas pasākumu īstenošana pašvaldības ēkā Lielā ielā 7, Staicelē, Limbažu novadā	2022.-2023.	808 918,35	262 593,72	11 585,02	534 739,61
Eiropas Reģionālās attīstības fonds	Degradētās teritorijas revitalizācija Lādezera ciemā, uzlabojot pieejamību (ceļa izbūve)	2022.-2023.	180 369,30	106 250,00	4 687,50	69 431,80
Eiropas Lauksaimniecības fonds lauku attīstībai	Par bērnu smaidiem (rotaļu laukuma izveide Viļķenē)	2022.	22 614	17 991	0	4623
Eiropas Lauksaimniecības fonds lauku attīstībai	Viļķenes sporta centra inventāra papildināšana	2022.	9490,15	8 541,13	0	949,02
Eiropas Lauksaimniecības fonds lauku attīstībai	Gaismu sauca (skatuves apgaismojuma iegāde Alojā)	2022.	19 950,33	17 955,3	0	1995,03
Valsts mērķdotācija	Jūras ielas pārbūve Limbažos	2022.-2023.	1 551 070,25	0	1 103 378,22	447 692,03
Eiropas Lauksaimniecības fonds lauku attīstībai	Tūrisma infrastruktūras pilnveidošana Limbažu novada Vidzemes piekrastē	2022.-2023.	20 222,00	17 999,98	0	2 222,02
Eiropas Lauksaimniecības fonds lauku attīstībai	Estrādes sēdvietas izveide pie Katvaru ezera	2022.-2023.	20 062,84	17 559,17	0	2503,67

Eiropas Lauksaimniecības fonds lauku attīstībai	Bērnu rotaļu laukuma izveide Umurgā	2022.-2023.	17 313,50	15 582,15	0	1 7313,50
Eiropas Lauksaimniecības fonds lauku attīstībai	Kvalitatīva, aktīva un radoša brīvā laika pavadīšana ģimenēm Vidrižu pagastā	2022.-2023.	17 316,31	14 615,55	0	2 700,76
Eiropas Jūrlietu un zivsaimniecības fonds	Salacgrīvas muzeja pastāvīgās izstāžu zāles sagatavošana pastāvīgajai ekspozīcijai "Lībiskā piederība"	2022.-2023.	27 356,07	24 620,47	0	2 735,60
Eiropas Jūrlietu un zivsaimniecības fonds	Ceļā uz Dziesmu un deju svētkiem	2022.-2023.	56 276,57	41 669,98	0	14 606,59
Pašvaldības budžets	Būvprojekta izstrāde tiltam pār Salacu autoceļa A1 (E67) Rīga - Ainaži 91,10km	2022. – 2023.	159 453,8	0	132 862	26 591,8
Atvēršanas fonds	Vides pieejamības nodrošināšana Vecās Sārmes ielā 10, Limbažos	2023. – 2024.	134 310,00	111 000,00	0	23 310,00
Eiropas Jūrlietu un zivsaimniecības fonds	Skolas ielas pārbūve Salacgrīvā	2023.	358 744,61	179 219,30	0	179 525,31
Eiropas Jūrlietu un zivsaimniecības fonds	Es arī būšu kapteinis!	2023.	32 356,61	25 564,49	0	6792,12
Eiropas Lauksaimniecības	Radīts Limbažu novadā tirdzniecības vietas izveide	2023. – 2024.	71 407,19	49 000,00	0	22 407,19

fonds lauku attīstībai						
Pašvaldības budžets	Būvprojekta izstrāde ēkas Pērnavas ielā 29, Salacgrīvā, energoefektivitātes paaugstināšanai	2023. – 2024.	37 389	0	0	37 389
Emisijas kvotu izsolīšanas instruments	Siltumnīcefekta gāzu emisiju samazināšana Limbažu novada pašvaldības publiskās teritorijas apgaismojuma infrastruktūrā	2023.-2024.	351 375,59	207 311,60	0	144 063,99
Atvесеjošanās fonds	Ēkas Vecās Sārmes ielā 10, Limbažos, energoefektivitātes paaugstināšana	2023. – 2024.	347 330,50	282 635,58	0	64 694,92
Pašvaldības budžets	Sportistu viesnīcas Limbažos iekštelpu atjaunošanas būvprojekta izstrāde	2023.	20 155,20	0	0	20 155,20
Pašvaldības budžets	PII "Spārīte" telpu pārbūves būvprojekta izstrāde	2023. – 2024.	16 766,97	0	0	16 766,97
Pašvaldības budžets	Apkures katlu nomaiņa Vidrižos un Pociemā	2023.	190 511,75	0	0	190 511,75
Pašvaldības budžets	Parka ielas seguma atjaunošana no Baumaņu Kārļa laukuma līdz Jaunajai ielai Limbažos	2023. – 2024.	241 981,06	0	0	241 981,06
INTERREG Igaunijas-Latvijas pārrobežu programma	"Inclusive and accessible Green Railways in Estonia and Latvia" ("Iekļaujoši un pieejami zaļie dzelzceļi Igaunijā un Latvijā")	2023. – 2026.	40 300	32 240	4030	4030

Pašvaldības budžets	Vizbuļu ielas, Mandegās, pārbūves būvprojekta izstrāde	2023. – 2024.	44 838,97	0	0	44 838,97
Pašvaldības budžets	Cēsu un Tīrumu ielu, Limbažos, pārbūves būvprojekta izstrāde	2023. – 2024.	64 735	0	0	64 735
Pašvaldības budžets	Ēkas Parka ielā 2, Staiceilē, pārbūves būvprojekta izstrāde	2023. – 2024.	27 830	0	0	27 830

### 2024. gadā plānots uzsākt vairākus jaunus projektus attīstības plāna īstenošanai

Finanšu instruments	Nosaukums	Īstenošanas laiks	Kopējās izmaksas EUR	Finanšu instrumenta finansējums EUR	Valsts finansējums EUR	Pašvaldības finansējums EUR
Pašvaldības budžets	Operatīvā transporta nobrauktuves pie jūras Ainažos izbūve	2024.	58 795,22	0	0	58 795,22
Pašvaldības budžets	Salacgrīvas ostas un tai piegulošās teritorijas lietusūdens kanalizācijas sistēmas sakārtošana	2024.	63 332,65	0	0	63 332,65
Pašvaldības budžets	Salacgrīvas vidusskolas ēkas fasādes atjaunošana	2024.	51 953,72	0	0	51 953,72
Atvесеjošanās fonds	Alojas Ausekļa vidusskolas infrastruktūras pilnveide	2024. – 2026.	2 099 069,28	1 734 768	0	364 301,28
Atvесеjošanās fonds	Atbalsta pasākumi cilvēkiem ar invaliditāti mājokļu vides pieejamības nodrošināšanai Limbažu novadā	2024. – 2025.	132 850,74	109 794	23 056,74	0

Eiropas Lauksaimniecības fonds lauku attīstībai	Parka soli Puikules muižā	2024.	19 909,47	17 918,52	0	1990,95
Eiropas Lauksaimniecības fonds lauku attīstībai	Bērnu rotaļu laukuma izveide Pociemā	2024.	19 956,12	17 960,51	0	1995,61
Eiropas Reģionālās attīstības fonds	Publiskās ārtelpas attīstība Limbažu pilsētas funkcionālajā teritorijā (Limbažu Lielzera pludmales labiekārtošana)	2024. – 2026.	460 000	390 000	0	70 000
Eiropas Reģionālās attīstības fonds	Zvejnieku parka publiskās ārtelpas attīstība (gājēju/ veloseliņa izveide un labiekārtošana)	2024. – 2025.	200 000	170 000	0	30 000
Eiropas Reģionālās attīstības fonds	Ēkas pārbūve Zāles ielā 8, Limbažos (sociālo dzīvokļu izveide)	2024. – 2026.	510 000	433 500	0	76 500
Eiropas Reģionālās attīstības fonds	Limbažu novada speciālās pamatskolas infrastruktūras un mācību vides pilnveide	2024. – 2026.	340 863,53	289 734	0	51 129,53
Eiropas Reģionālās attīstības fonds	Infrastruktūras attīstība uzņēmējdarbības atbalstam Limbažu novadā (Mandegās un Alojā)	2024. – 2026.	2113983,64	1 678 000	0	435 983,64
Eiropas Reģionālās attīstības fonds	Uzņēmējdarbības vides attīstība Limbažu novadā (Cēsu un Tīrumu iela Limbažos)	2024. – 2025.	2856470,59	2 428 000	0	428 470,59
Eiropas sociālas fonds Plus	Sabiedrībā balstītu sociālo pakalpojumu pieejamības palielināšana Limbažos	2024.-2026.	663 240	563 754	0	99 486
Eiropas Lauksaimniecības fonds lauku attīstībai	Atpūtas vietas izveide Skultes pagasta Mandegās	2024.-2025.	30 000	24 000	0	6 000

Eiropas Jūrlietu, zvejniecības un akvakultūras fonds	Ceļa posma Oltūži - Veczemju klintis pārbūve	2024.-2025.	100 000	90 000	0	10 000
Eiropas Jūrlietu, zvejniecības un akvakultūras fonds	Dabiskā zivju ceļa izveide	2024.-2026.	456 465,24	456 465,24	0	0



## Finansējums un tā izlietojums

### Limbažu novada pašvaldības kopbudžeta izpilde 2022. un 2023. gadam un 2024. gada pieņemtais budžets

Pašvaldības budžets sastāv no pamatbudžeta, ziedojumiem un dāvinājumiem, tas ietver visus Limbažu novada pašvaldības (iestāžu un institūciju) iekasētos vai saņemtus ieņēmumus un aizņēmumus, kurus aproprīē budžetā apstiprinātiem mērķiem. Budžetu izstrādā saskaņā ar naudas plūsmas principu.

Pašvaldības budžets sastāv no ieņēmumu, izdevumu un finansēšanas daļas. Budžetus sastāda saimnieciskajam gadam, kas sākas katra gada 1. janvārī un beidzas 31. decembrī.

Budžets ir līdzeklis Pašvaldību likumā noteikto funkciju īstenošanai ar finansiālām metodēm. Budžets ir pašvaldības finansiālās darbības un vadības pamatā.

Limbažu novada pašvaldības 2023.gada budžets apstiprināts 2023. gada 23. februārī ar Saistošiem noteikumiem Nr.2 "Par Limbažu novada pašvaldības saistošo noteikumu „Par Limbažu novada pašvaldības 2023. gada budžetu” apstiprināšanu”.

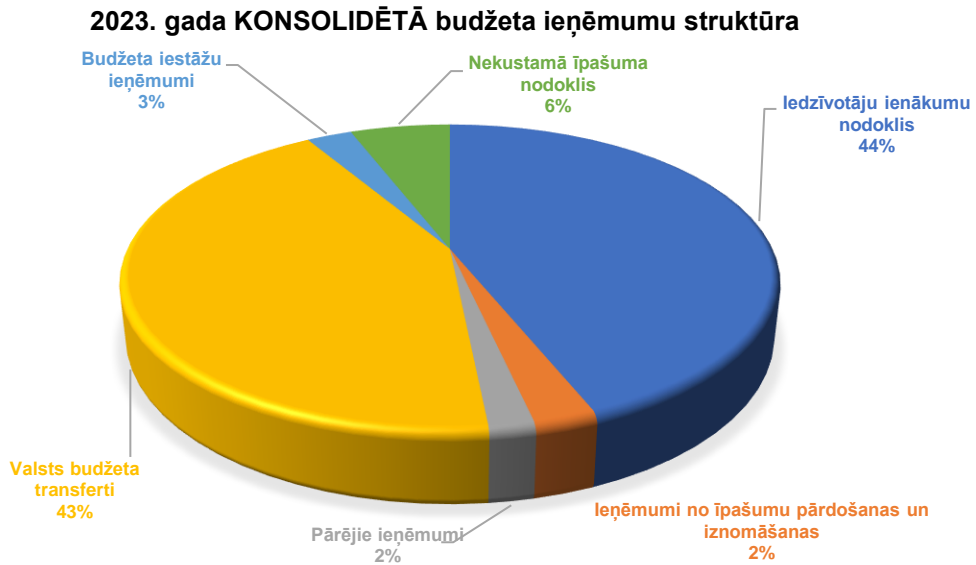
10 reizes ir veikti budžeta grozījumi sakarā ar papildus finansējuma saņemšanu, projektu realizāciju, ieņēmumu palielināšanu, kā arī precizējot izdevumus pa kodiem. Pēdējie budžeta grozījumi veikti 2023. gada 21. decembrī - lēmums Nr.1146 "Par Limbažu novada pašvaldības domes saistošo noteikumu "Grozījumi Limbažu novada pašvaldības domes 2023. gada 23. februāra saistošajos noteikumos Nr.2 "Par Limbažu novada pašvaldības 2023. gada budžetu"" apstiprināšanu".

### Limbažu novada pašvaldības kopbudžets

Nosaukums	2022. gada izpilde	2023. gada izpilde	2024. gada plāns (20.06.2024.)
<b>KOPĀ IEŅĒMUMI</b>	<b>45 084 023</b>	<b>46 844 620</b>	<b>42 754 484</b>
Ienākuma nodokļi	19 131 892	20 534 112	22 176 316
Īpašuma nodokļi	2 838 648	2 768 720	2 394 967
Nodokļi par pakalpojumiem un precēm	74 649	76 957	75 500
Ieņēmumi no uzņēmējdarbības un īpašuma	4 530	5 185	2 384
Valsts (pašvaldību) nodevas un kancelejas nodevas	34 861	41 149	37 442
Naudas sodi un sankcijas	35 328	21 850	26 540
Pārējie nenodokļu ieņēmumi	158 408	111 275	90 194
Ieņēmumi no valsts (pašvaldības) īpašuma iznomāšanas un pārdošanas	1 348 709	1 240 616	770 487
No valsts budžeta daļēji finansēto atvasināto publisko personu transferti	6 053	257 991	35 000
Valsts budžeta transferti	19 643 605	20 144 755	15 541 902
Pašvaldību budžetu transferti	732 094	313 484	432 929
Budžeta iestāžu ieņēmumi	1 069 708	1 326 026	1 154 418
Saņemtie ziedojumi un dāvinājumi	5 538	2 500	16 405
<b>Izdevumi atbilstoši funkcionālajām kategorijām</b>	<b>42 400 421</b>	<b>46 867 611</b>	<b>46 712 851</b>
Vispārējie valdības dienesti	3 057 842	3 549 556	4 510 534
Sabiedriskā kārtība un drošība	445 135	489 632	550 071
Ekonomiskā darbība	6 521 616	4 763 637	3 906 816
Vides aizsardzība	74 918	161 517	135 985
Pašvaldības teritoriju un mājokļu apsaimniekošana	3 827 447	5 699 362	5 291 701
Veselība	10 769	10 374	15 299
Atpūta, kultūra un reliģija	4 775 543	5 945 803	5 052 669
Izglītība	19 171 444	20 638 232	21 726 027
Sociālā aizsardzība	4 515 707	5 609 498	5 523 749

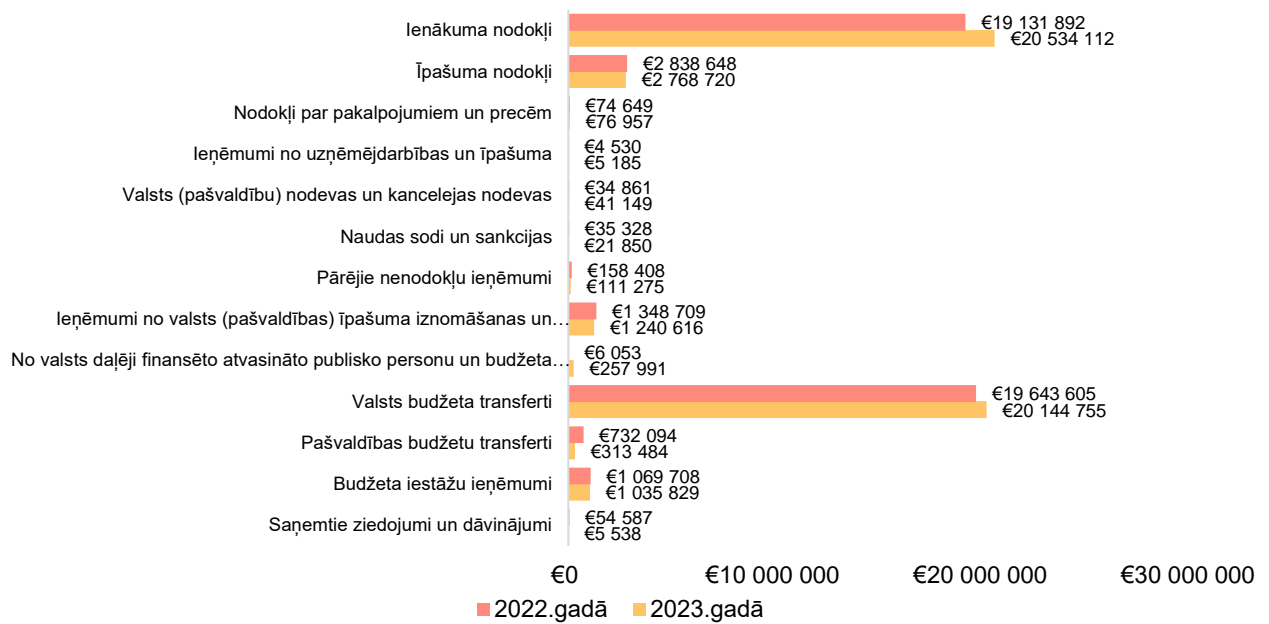
Nosaukums	2022. gada izpilde	2023. gada izpilde	2024. gada plāns (20.06.2024.)
<b>Izdevumi atbilstoši ekonomiskajām kategorijām</b>	<b>42 400 421</b>	<b>46 867 611</b>	<b>46 712 851</b>
Atlīdzība	21 226 649	24 331 731	25 554 234
Preces un pakalpojumi	10 156 835	12 490 863	13 269 267
Subsīdijas un dotācijas	976 671	1 137 091	1 080 979
Procentu izdevumi	79 351	570 326	1 100 000
Pamatkapitāla veidošana	7 178 220	5 186 017	2 512 330
Sociālie pabalsti	2 149 125	2 191 721	2 560 110
Pašvaldību budžeta uzturēšanas izdevumu transferti citām pašvaldībām	632 457	959 862	635 931
Kapitālo izdevumu transferti, mērķdotācijas	1 113	0	0
<b>Finansēšana</b>	<b>-2 683 602</b>	<b>-22 991</b>	<b>3 958 367</b>
Naudas līdzekļi perioda sākumā	7 414 002	9 178 507	6 536 130
Naudas līdzekļi perioda beigās	9 178 507	6 536 130	56 944
Aizņēmumi	2 437 068	1 124 918	455 419
Aizņēmumu atmaksa	3 269 631	3 685 470	2 956 442
Akcijas un cita līdzdalība komersantu pašu kapitālā	86 534	58 834	19 796

Pārskata gadā Limbažu novada pašvaldības konsolidētā budžeta ieņēmumi ir 46,81 milj. EUR. Budžeta ieņēmumus veido saņemtie nodokļu ieņēmumi, valsts un pašvaldību budžetu transferti, valsts un pašvaldību nodevas un citi maksājumi budžetos, kā arī pašvaldības budžeta iestāžu ieņēmumi no sniegtajiem maksas pakalpojumiem. No kopējiem budžeta ieņēmumiem 20.53 milj. EUR jeb 44% veido iedzīvotāju ienākumu nodokļa ieņēmumi, 20.14 milj. EUR jeb 43% valsts budžeta transferti, 2,76 milj. EUR jeb 6% nekustamā īpašuma nodokļa ieņēmumi, 1,25 milj. EUR jeb 3% budžeta iestāžu ieņēmumi un 1.24 milj. EUR jeb 2% ieņēmumi no īpašumu pārdošanas un iznomāšanas. Pārējās ieņēmumu pozīcijas ir nelielas un struktūrā nesasniedz 1%.



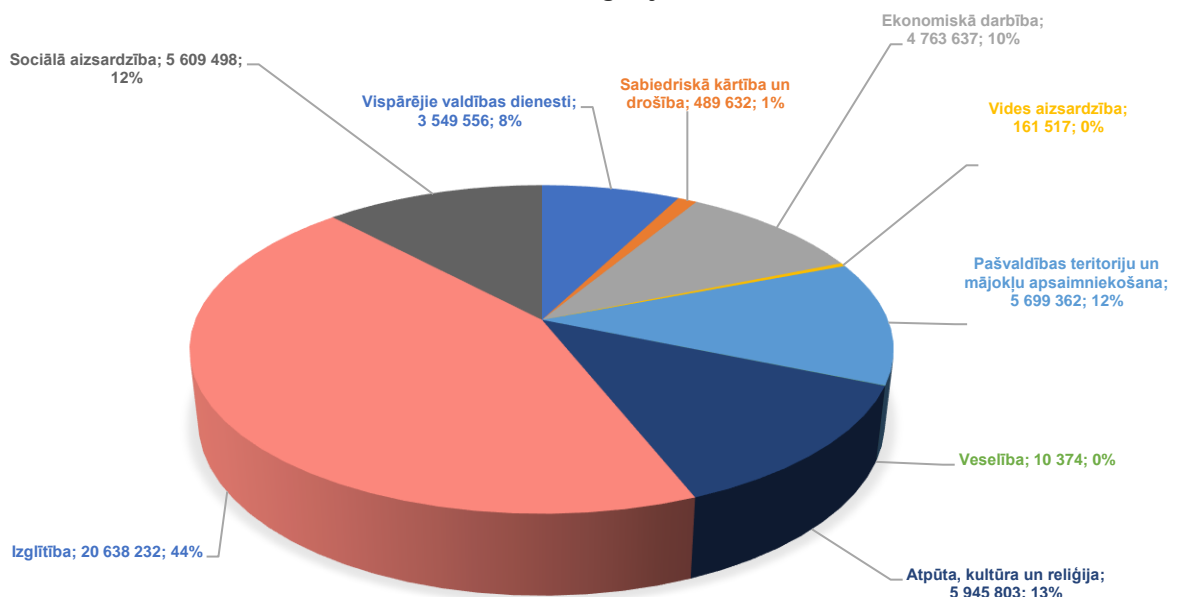
Kopējais ieņēmumu palielinājums 2023.gadā pret 2022.gadu ir 1.73 milj. EUR jeb 9%. Ieņēmumi no iedzīvotāju ienākuma nodokļa palielinājušies par 1,4 milj. EUR jeb 6%, samazinājušies ieņēmumi no nekustamā īpašuma nodokļa par 0.06 milj. EUR jeb 2%. No pašvaldības īpašumu iznomāšanas un pārdošanas ieņēmumi samazinājušies par 0.11 milj. EUR jeb 8.01%, palielinājušies valsts budžeta transfertu ieņēmumi par 0.50 milj. EUR jeb 2%. Samazinājušies pašvaldību budžeta transferti par 0.42 milj. EUR jeb 57%. Pārējās izmaiņas ir nebūtiskas un neatstāj būtisku ietekmi uz kopējiem pašvaldības ieņēmumiem.

### Pašvaldības konsolidētā budžeta ieņēmumi pa ieņēmumu veidiem 2022.gadā un 2023.gadā



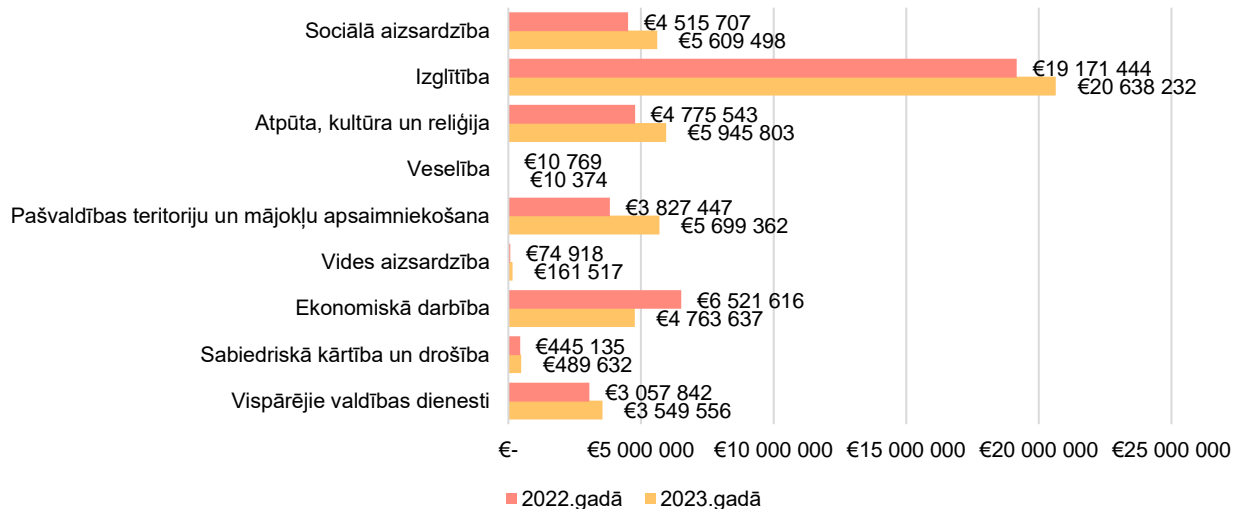
Budžeta izdevumu kopsumma pārskata gadā 46.85 milj. EUR. Finansējuma izlietojumā, izdevumos pēc funkcionālajām kategorijām, lielākais īpatsvars izlietots izglītībai 44% apmērā jeb 20.63 milj. EUR, pašvaldības teritoriju un mājokļu apsaimniekošanai 5.69 milj. EUR jeb 12%, ekonomiskai darbībai 4.76 milj. EUR jeb 10%, izdevumi kultūrai un sportam 5.94 milj. EUR jeb 13%, sociālai aizsardzībai 5.61 milj. EUR jeb 12%, un sabiedriskai kārtībai un drošībai 0.49 milj. EUR jeb 1%. Izdevumi vispārējiem valdības dienestiem 3.55 milj. EUR jeb 8%, kuri ietver kredītu apkalpošanas izdevumus.

### 2023. gada KONSOLIDĒTĀ BUDŽETA izdevumu struktūra pēc funkcionālām kategorijām



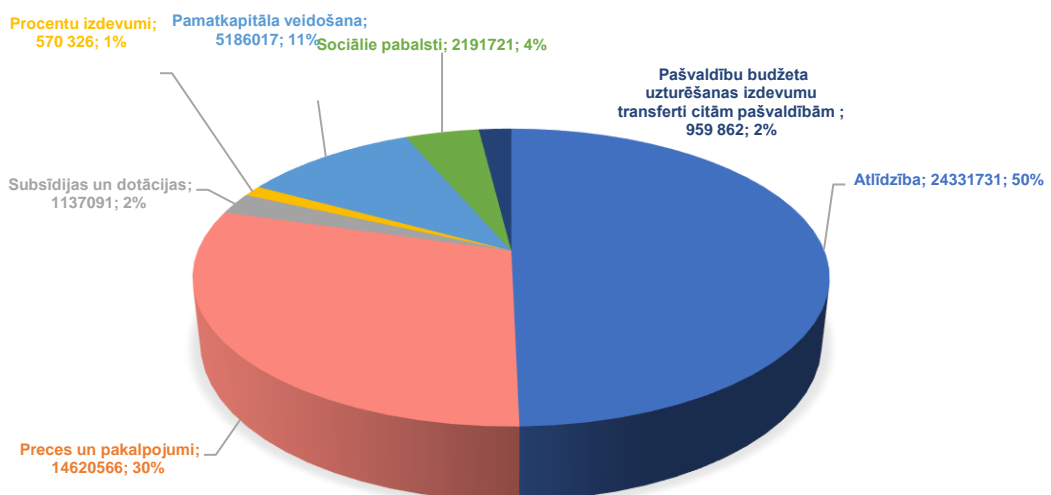
Kopējais izdevumu pieaugums pret 2022. gadu 4.46 milj. EUR jeb 9%. Izdevumu pieaugums funkcionālajā kategorijā izglītība par 1% jeb 1.46 milj. EUR, saistīts ar pedagogu darba algas likmes palielinājumu no 01.09.2023. Pieaugums sociālai aizsardzībai par 19% jeb 1.09 milj. EUR, samazinājums ekonomiskai darbībai 10% jeb 1.75 milj. EUR. 14% jeb 0.49 milj. EUR pieaugums vispārējiem valdības dienestiem. Pieaugums 33% jeb 1.87 milj. EUR pašvaldības teritoriju un mājojļu apsaimniekošanai, kas saistīts ar realizētajiem investīciju projektiem. Pārējās izmaiņas pret kopbudžetu ir nebūtiskas.

#### Pašvaldības konsolidētā budžeta izdevumi atbilstoši funkcionālajām kategorijām 2022.gadā un 2023.gadā



Finansējuma izlietojumā izdevumi pēc ekonomiskām kategorijām, lielākais īpatsvars izlietots atlīdzībai 52% apmērā jeb 24.33 milj. EUR, precēm un pakalpojumiem 12.49 milj. EUR jeb 27%, pamatkapitāla veidošanai 5.18 milj. EUR jeb 11%, sociāliem pabalstiem 2.19 milj. EUR jeb 5%, subsīdijām un dotācijām 1.13 milj. EUR jeb 2%, procentu maksājumiem 0,57 milj. EUR jeb 1%. Pašvaldību budžetu uzturēšanas izdevumu transferti citām pašvaldībām sastāda 0.96 milj. EUR jeb 2%.

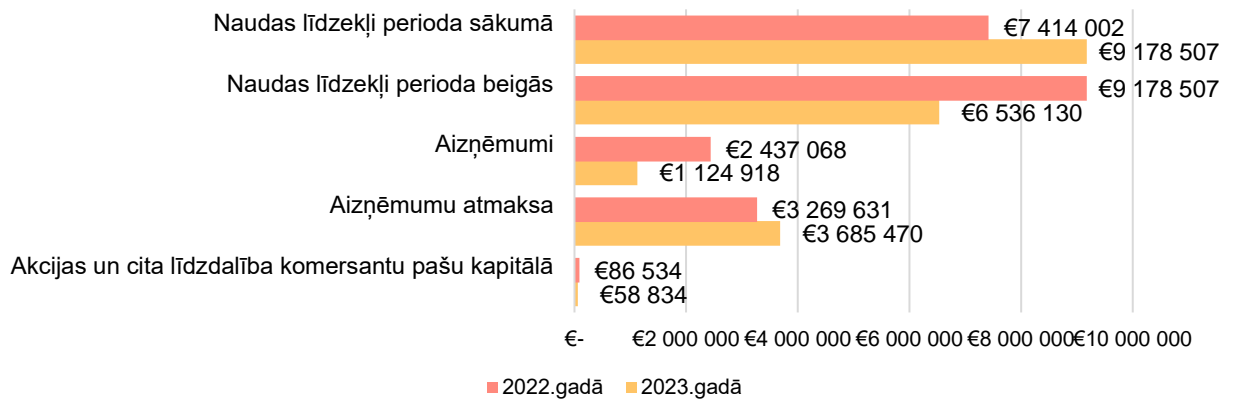
#### 2023. gada KONSOLIDĒTĀ BUDŽETA izdevumu struktūra pēc EKONOMISKAJĀM kategorijām





Atbilstoši ekonomiskajām kategorijām izdevumu pieaugums pret 2022. gada izpildi atlīdzībai ir par 3.1 milj. EUR, jeb 13%, kas skaidrojams ar pedagogu darba algas likmes izmaiņām sākot no 01.09.2023. Izdevumu pieaugums sociāliem pabalstiem ir 1% jeb 0.04 milj. EUR, par 30%, jeb 4.46 milj. EUR pieauguši izdevumi precēm un pakalpojumiem, subsīdijas un dotācijas veidošana par 0.16 milj. EUR, jeb 14%, procentu maksājumi pieauguši par 618%, jeb 0.049 milj. EUR. Savukārt par 28% jeb 1.99 milj. EUR samazinājušies izdevumi pamatkapitāla veidošanai, pašvaldību budžeta transferti samazinājušies par 80%, jeb 3.81 milj. EUR.

#### Pašvaldības kopbudžeta finansēšana 2022. gadā un 2023. gadā



2023. gadā naudas atlikums, salīdzinot ar 2022. gadu, palielinājies par 24% jeb 1.76 milj. EUR. Samazinājušies aizņēmumi par 54% jeb 1.31 milj. EUR, palielinājusies aizņēmumu atmaksa par 12% jeb 0.42 milj. EUR, kas saistīts ar ES fondu līdzekļu atgūšanu pēc projektu īstenošanas, novirzot to aizņēmuma atmaksai.

Saistību procents pret 2023. gada budžeta ieņēmumiem, bez valsts budžeta transfertiem noteiktiem mērķiem svārstās ap 12%, kas ir pietiekoši augsts saistību līmenis. Šobrīd euribor tendence ir pieaugoša, līdz ar to, augot kredītu procentiem un plānotiem ieņēmumiem no pašvaldības pamata ieņēmumiem un iedzīvotāju ienākuma nodoklim nepieaugot, saistību procenti tuvākā gadā palielināsies. Esošais saistību apmērs jau šobrīd rada slogu pašvaldības budžetam, jo gadā atmaksājamā kredītu pamatsumma 2023. gadā sastādīja 3.68 milj. EUR.

	2023.gada sākumā	2023.gada beigās	Izmaiņas
Neatmaksātie aizņēmumi	28 710 528 €	26 149 976 €	-2 560 552 €
Galvoto kredītu neatmaksātā summa	3 367 244 €	3 315 504 €	-51 740 €

Limbažu novada pašvaldība 2023. gadā ir noslēgusi 5 aizņēmuma līgumus ar Valsts kasi:

EJZF projekta (Nr.22-09-FL05-F043.0206-000001) "Skolas ielas pārbūve Salacgrīvā" īstenošanai 192 768 EUR apmērā;

ERAF projekta (Nr.4.2.2.0/21/A/042) "Pansionāta ēkas Umurgā energoefektivitātes paaugstināšana" īstenošanai 182 885 EUR apmērā;

ERAF projekta (Nr.4.2.2.0/21/A/064) "Energoefektivitātes paaugstināšanas pasākumu īstenošana pašvaldības ēkā Lielā ielā 7, Staicelē, Limbažu novadā" īstenošanai 308 934 EUR apmērā;

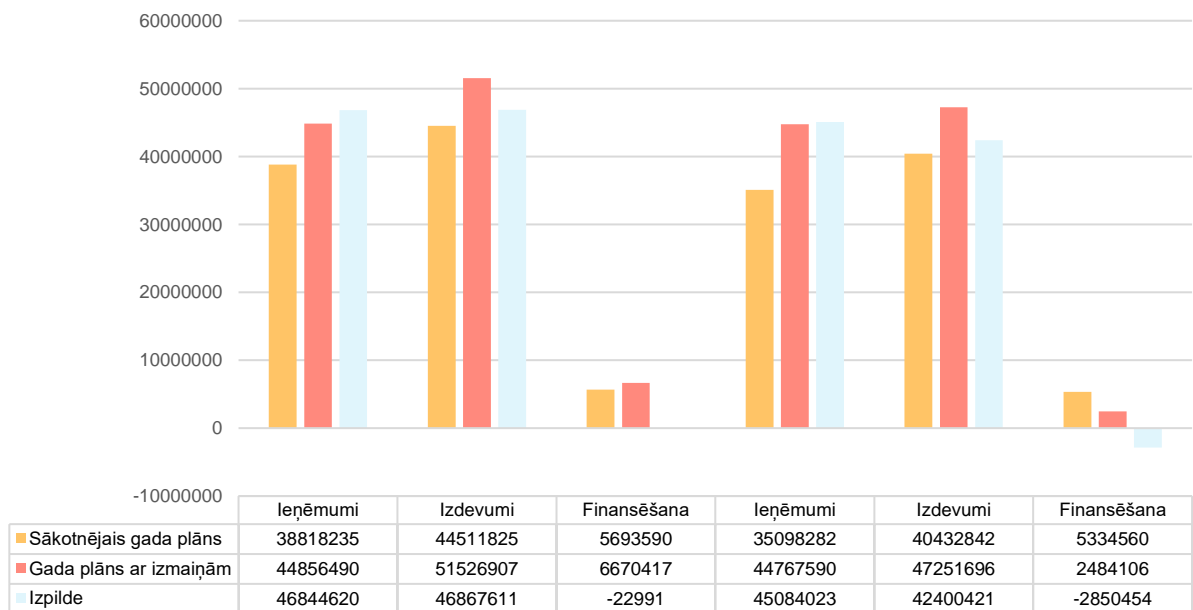
2023. gada prioritārā investīciju projekta "Pansionāta ēkas telpu interjera risinājumi/ kosmētiskais remonts U. Sproģa ielā 9, Umurgas pagastā, Limbažu novadā" investīciju īstenošanai 238 829 EUR apmērā;

Prioritārā investīciju projekta "Apkures katlu piegāde un uzstādīšana Liepu ielā 8, Pociemā, Katvaru pagastā un Skolas ielā 6A, Vidrižos, Vidrižu pagastā, Limbažu novadā" īstenošanai 161 935 EUR apmērā.

2023. gadā turpinās jau 2022. gadā noslēgta aizņēmuma līguma kredīta saņemšana ERAF projekta (Nr.4.2.2.0/21/A/042) "Pansionāta ēkas Umurgā energoefektivitātes paaugstināšana" īstenošanai 39 567 EUR apmērā.

Kopējā saņemtā aizņēmumu summa pārskata periodā ir 1 124 918 EUR. Pašvaldība Valsts kasei 2023. gadā atmaksāja aizņēmumu pamatsummu 3 685 470 EUR apmērā.

#### Pašvaldības konsolidētā budžeta ieņēmumu, izdevumu un finansiālā bilance 2023. gadā un 2022. gadā.



## Kopbudžeta ieņēmumi

Kods	Nosaukums	Plāns 2023.gadam sākotnējais	Pēdējais plāns 2023.gadam	Plāna izmaiņas	2023.gada izpilde	Pēdējais plāns -izpilde	Izpildes % pret plānu	Izpilde 2022.gada m	Izpildes izmaiņas pret iepriekšējo periodu (2023. gads-2022. gads)	Izpildes % izmaiņas pret iepriekšējo periodu
	<b>KOPĀ IEŅĒMUMI</b>	<b>38 818 235</b>	<b>44 856 490</b>	<b>6 038 255</b>	<b>46 844 620</b>	<b>-1 988 130</b>	<b>104%</b>	<b>45 084 023</b>	<b>1 760 597</b>	<b>3%</b>
01.000	Ienākuma nodokļi	19 358 756	19 358 756	0	20 534 112	-1 175 356	106%	19 131 892	1 402 220	6%
04.000	Īpašuma nodokļi	1 837 010	2 287 010	450 000	2 768 720	-481 710	121%	2 838 648	-69 928	17%
05.000	Nodokļi par pakalpojumiem un precēm	73 000	73 000	0	76 957	-3 957	105%	74 649	2 308	-8%
08.000	Ieņēmumi no uzņēmējdarbības un īpašuma	1 028	1 028	0	5 185	-4 157	138%	4 530	655	7%
09.000	Valsts (pašvaldību) nodevas un kancelejas nodevas	20 347	34 005	13 658	41 149	-7 144	121%	34 861	6 288	-23%
10.000	Naudas sodi un sankcijas	26 610	26 610	0	21 850	4 760	118%	35 328	-13 478	23%
12.000	Pārējie nenodokļu ieņēmumi	74 372	77 017	2 645	111 275	-34 258	148%	158 408	-47 133	17%
13.000	Ieņēmumi no valsts (pašvaldības) īpašuma iznomāšanas un pārdošanas	411 625	855 513	443 888	1 240 616	-385 103	145%	1 348 709	-108 093	33%
17.000	No valsts budžeta daļēji finansēto atvasināto publisko personu transferti	99 213	311 455	212 242	257 991	53 464	17%	6 053	251 938	-12%
18.000	Valsts budžeta transferti	15 554 289	20 177 121	4 622 832	20 144 755	32 366	100%	19 643 605	501 150	-1%
19.000	Pašvaldību budžetu transferti	406 822	406 822	0	313 484	93 338	122%	732 094	-418 610	24%
21.000	Budžeta iestāžu ieņēmumi	955 163	1 246 653	291 490	1 326 026	-79 373	106%	1 069 708	256 318	17%
23.00	Saņemtie ziedojumi un dāvinājumi	0	1 500	1 500	2 500	-1 000	166%	5 538	-3 038	38%

## Kopbudžeta izdevumi

Kods	Nosaukums	Plāns 2023.gadam sākotnējais	Pēdējais plāns 2023.gadam	Plāna izmaiņas	2023.gada izpilde	Pēdējais plāns - izpilde	Izpildes % pret plānu	Izpilde 2022.gadam	Izpildes izmaiņas pret iepriekšējo periodu (2023.gads- 2022.gads)	Izpildes % izmaiņas pret iepriekšējo periodu
<b>Izdevumi atbilstoši funkcionālajām kategorijām</b>		<b>44 511 825</b>	<b>51 526 907</b>	<b>7 015 082</b>	<b>46 867 611</b>	<b>4 659 296</b>	<b>90%</b>	<b>42 400 421</b>	<b>4 467 190</b>	<b>10%</b>
01.000	Vispārējie valdības dienesti	4 095 170	3 832 414	-262 756	3 549 556	282 858	92%	3 057 842	491 714	16%
03.000	Sabiedriskā kārtība un drošība	478 208	515 191	36 983	489 632	25 559	95%	445 135	44 497	9%
04.000	Ekonomiskā darbība	4 432 334	5 461 365	1 029 031	4 763 637	697 728	87%	6 521 616	-1 757 979	-27%
05.000	Vides aizsardzība	165 179	189 092	23 913	161 517	27 575	85%	74 918	86 599	116%
06.000	Pašvaldības teritoriju un mājokļu apsaimniekošana	5 778 570	6 631 208	852 638	5 699 362	931 846	85%	3 827 447	1 871 915	49%
07.000	Veselība	12 114	12 781	667	10 374	2 407	81%	10 769	-395	-4%
08.000	Atpūta, kultūra un reliģija	5 751 955	6 315 390	563 435	5 945 803	369 587	94%	4 775 543	1 170 260	25%
09.000	Izglītība	18 778 579	22 642 849	3 864 270	20 638 232	2 004 617	91%	19 171 444	1 466 788	8%
10.000	Sociālā aizsardzība	5 019 716	5 926 617	906 901	5 609 498	317 119	94%	4 515 707	1 093 791	24%
<b>Izdevumi atbilstoši ekonomiskajām kategorijām</b>		<b>44 511 825</b>	<b>51 526 907</b>	<b>7 015 082</b>	<b>46 867 611</b>	<b>4 659 296</b>	<b>90%</b>	<b>42 400 421</b>	<b>4 467 190</b>	<b>10%</b>
1000	Atlīdzība	21 782 098	25 493 908	3 711 810	24 331 731	1 162 177	95%	21 226 649	3 105 082	15%
2000	Preces un pakalpojumi	13 687 098	14 620 566	920 616	12 490 863	2 129 703	85%	10 156 835	2 334 028	23%
3000	Subsīdijas un dotācijas	1 084 046	1 168 228	84 182	1 137 091	31 137	97%	976 671	160 420	16%
4000	Procentu izdevumi	600 000	600 000	0	570 326	29 674	95%	79 351	490 975	619%
5000	Pamatkapitāla veidošana	4 371 777	6 413 152	2 041 375	5 186 017	1 227 135	80%	7 178 220	-1 992 203	-28%
6000	Sociālie pabalsti	1 987 897	2 240 399	252 502	2 191 721	48 678	97%	2 149 125	42 596	2%
7000	Pašvaldību budžeta uzturēšanas izdevumu transferti citām pašvaldībām	986 057	990 654	4 597	959 862	30 792	96%	632 457	327 405	52%
9000	Kapitālo izdevumu transferti, mērķdotācijas	0	0	0	0	0	0	1 113	1 113	
<b>Finansēšana</b>		<b>5 693 590</b>	<b>6 670 417</b>	<b>976 827</b>	<b>-22 991</b>	<b>6 647 426</b>	<b>-99%</b>	<b>-2 683 602</b>	<b>-2 706 593</b>	<b>-101%</b>

--	--	--	--	--	--	--	--	--	--

## Finanšu sadalījums pa apvienību pārvaldēm

1)

### 2023. gads (decembris) Bāzes izdevumi

	iedzīvotāju skaits	Bāzes izdevumi 2023. gadā	Uz teritorijas iedzīvotāju
Limbažu apvienības pārvaldes teritorija	17615	10701585	607,53
Salacgrīvas apvienības pārvaldes teritorija	7506	4323579	576,02
Alojas apvienības pārvaldes teritorija	4610	3154376	684,25
<b>Kopā / kopējie izdevumi</b>	<b>29731</b>	<b>18179540</b>	<b>611,47</b>

2)

### Kopējie izdevumi (Bāze + ieguldījumi, pasākumi)

	iedzīvotāju skaits	Kopējās izmaksas 2023. gadā	Uz teritorijas iedzīvotāju
Limbažu apvienības pārvaldes teritorija	17615	12440226	706,23
Salacgrīvas apvienības pārvaldes teritorija	7506	5988702	797,86
Alojas apvienības pārvaldes teritorija	4610	3514944	762,46
<b>Kopā / kopējie izdevumi</b>	<b>29731</b>	<b>21943872</b>	<b>738,08</b>

3)

### Kredītsaistības (t.sk. plānotās), kas jāatmaksā 2023. gadā

	iedzīvotāju skaits	Kopā kredītsaistības (ar procentu maksājumiem)	Uz teritorijas iedzīvotāju
Limbažu apvienības pārvaldes teritorija	17615	2069718	117,5
Salacgrīvas apvienības pārvaldes teritorija	7506	733285	97,69
Alojas apvienības pārvaldes teritorija	4610	549492	119,2
<b>Kopā / kopējie izdevumi</b>	<b>29731</b>	<b>3352495</b>	<b>112,76</b>



## Pašvaldības veiktie pasākumi darba pilnveidošanai

Lai uzlabotu pašvaldības iestāžu un struktūrvienību darbu, tiek veiktas aptaujas viedokļu kvantitatīvai un kvalitatīvai apzināšanai, kā arī turpinās iesāktie projekti un notiek jaunu izvērtēšana.

2023. gadā Latvijas Universitātes (LU) pētnieki veica pētījumu “Limbažu novada iedzīvotāju apmierinātība ar dzīvi pašvaldībā un saņemtajiem pašvaldības pakalpojumiem”. Pētījumā iegūtie rezultāti liecina, ka Limbažu novada lielākā priekšrocība, kas piesaista iedzīvotājus ir vide: daba, apkārtnē, ainava. Būtiska loma iedzīvotāju piesaistē un noturēšanā ir arī drošības un aizsargātības aspekti – iedzīvotāji novadu vērtē kā mierīgu, ģimenei draudzīgu un drošu. Visaugstāk atzīmētais piesaistes iemesls novadam ir ģimenes un radnieku tuvums (69 %). Iedzīvotāji ir ļoti apmierināti ar skolu un pirmskolas izglītības iestāžu tuvumu dzīvesvietai, kā arī iespējām bērnu iekārtot pirmsskolas izglītības iestādē bez rindas un interešu izglītības iespējām bērniem un jauniešiem.<sup>6</sup>

Ir izstrādāta Izglītības stratēģija un uzsākts darbs pie Tūrisma stratēģijas, kā arī plānotas Limbažu novada kultūras attīstības un Limbažu novada Sociālā atbalsta un veselības veicināšanas stratēģiju izstrādes.

2023. gadā Latvijas Republikas Valsts kontrole veikusi Limbažu novada pašvaldības revīziju “Vai pašvaldību veiktās darbības nodrošina iedzīvotāju līdzdalību un informētību?” un izstrādājusi Limbažu novada pašvaldības revīzijas ieteikumu ieviešanas termiņu – 2024.gada 30.maijs.

---

<sup>6</sup> Dati no 2023. gadā Latvijas Universitātes (LU) veiktā pētījuma “Limbažu novada iedzīvotāju apmierinātība ar dzīvi pašvaldībā un saņemtajiem pašvaldības pakalpojumiem”.

## Informācija par sabiedrības iesaisti pašvaldības darbā

Limbažu novada domes kārtējās sēdes notiek katra mēneša ceturtajā ceturtdienā pulksten 10.00 Limbažu novada administrācijas ēkā un attālināti. Domes ārkārtas sēdes sasauc domes priekšsēdētājs, nosakot sēdes norises vietu, laiku un darba kārtību.

Domes atklātajās sēdēs var piedalīties jebkurš pašvaldības iedzīvotājs, personas, kuras strādā pašvaldības teritorijā vai tām pašvaldības teritorijā pieder īpašums, kā arī masu informācijas līdzekļu pārstāvji. Informācija par domes sēžu norises laiku, vietu un tās darba kārtību tiek publicēta Limbažu novada mājas lapā [www.limbazunovads.lv](http://www.limbazunovads.lv).

Domes sēdēs pieņemtie lēmumi ir brīvi pieejami ikvienam attiecīgās administratīvās teritorijas iedzīvotājam, kā arī iestādēm un uzņēmumiem un masu saziņas līdzekļu žurnālistiem. Ar domes lēmumiem un sēžu protokoliem katram interesentam ir iespējams iepazīties pie domes atbildīgās sekretāres, katru darba dienu no pulksten 8.00 – 13.00 un 14.00 – 17.00. Ieskatu domes sēžu lēmumos var iegūt pašvaldības izdevumā – „Limbažu novada ziņas”, ar novada domes sēžu protokoliem internetā – pašvaldības mājas lapā [www.limbazunovads.lv](http://www.limbazunovads.lv) sadaļā DOME – DOMES SĒDES.

Iesniegumu izskatīšanas vidējais ilgums pašvaldības iestādēs ir no 10 līdz 15 dienām.

Lai informētu pašvaldības iedzīvotājus par pašvaldībā notiekošo katru mēnesi tiek izdots informatīvais izdevums – „Limbažu novada ziņas”. Pašvaldības informatīvais izdevums tiek izdots sadarbībā ar “Tēls PR” un tiek iespiests SIA “Poligrāfijas grupa Mūkusalā” 11000 eksemplāru lielā tirāžā.

Informatīvais izdevums sniedz informāciju par domes sēdēs pieņemtajiem lēmumiem, par pašvaldības skolās un pirmsskolas mācību iestādēs notiekošo, par kultūras norisēm, par jaunumiem bibliotēkās, par svarīgiem jautājumiem, kas skar pašvaldības struktūrvienību saimniecisko darbību un attīstību. Ar avīzes starpniecību iedzīvotāji tiek informēti par pašvaldības teritorijas attīstības programmām, publiskajām apspriedēm, vakancēm, izsolēm.

Regulāri iedzīvotāji tiek aicināti paust savu viedokli par risināmajām problēmām, pašvaldības attīstības plānošanas dokumentu un pašvaldības saistošo noteikumu un lēmumu projektiem. Svarīgāko jautājumu apspriešanā tiek apzināts iedzīvotāju viedoklis, veicot aptaujas.

Pēc administratīvi teritoriālās reformas novada pašvaldības mājas lapa ir [www.limbazunovads.lv](http://www.limbazunovads.lv). Pēc apvienošanas Salacgrīvas un Alojās pašvaldības mājas lapas salacgriva.lv un aloja.lv darbojas kā arhīvs.

Tā kā digitālā vide iegūst arvien straujāku popularitāti, tad Limbažu novada mājaslapu unikālo apmeklētāju skaits un novada sociālo profilu sekotāju skaits pieaug. Ja 2022. gadā lietotāju skaits norādīts 144 924 apmeklētāji un 109 112 skatījumi, tad 2023. gadā lietotāju skaits pieaudzis līdz 735 597 apmeklētājiem, bet skatījumu skaits pieaudzis līdz 140 001 apmeklētājiem.



No 2021. gada jūnija interesentiem pieejama pašvaldības mājas lapas jaunā versija, kas ir veidota pēc Valsts un pašvaldību iestāžu tīmekļvietņu vienotās platformas. Mājas lapā izlasāma informācija par pašvaldību, tūrismu, uzņēmējdarbību, iespējama e-pakalpojumu izmantošana.

Internetā var izlasīt informatīvo izdevumu „Limbažu novada ziņas” un uzdot jautājumu domei, uz kuru atbildi sagatavo iestāžu vadītāji. Mājas lapas pašvaldības sadaļā gūstama informācija par pārvaldi, pašvaldībā pieņemtajiem saistošajiem noteikumiem un pieņemtajiem lēmumiem, par izglītību, kultūru, sportu, par sociālo palīdzību, pašvaldības uzņēmumiem, sadraudzības pilsētām un ziedotājiem.

Sabiedrisko attiecību nodaļa sadarbībā ar iestādēm un citiem pašvaldības speciālistiem veido infografikas par budžetu un īstenotajiem projektiem, prezentācijas priekš tikšanās ar iedzīvotājiem, vakanču, izsoļu un citus vizuāļus, lai informētu sabiedrību.



Regulāri tiek organizētas tikšanās ar iedzīvotājiem. 2023. gadā ir bijušas tikšanās ar iedzīvotājiem: Vidrižos, Alojā, Staicelē, Liepupē un Umurgā, kuru laikā pārrunāta Teritorijas plānojuma izstrāde un iedzīvotāju padomju izveide, prezentēti novadā īstenotie projekti un pārrunāti katram pagastam svarīgie jautājumi.

Līdz 2023. gada 31. janvārim tika izsludināts ideju konkurss “Kādam būt Limbažu novada jaunajam ģerbonim?” ar mērķi izraudzīt pārdomātas, izteiksmīgas un mākslinieciski augstvērtīgas idejas Limbažu novada ģerboņa izstrādei, lai veicinātu Limbažu novada atpazīstamību, kā arī sekmēt

sabiedrības līdzdalību un iesaisti Limbažu novada simbolikas izstrādē un piederības sajūtu Limbažu novadam.

Iedzīvotāji tika aicināti izteikt viedokli un balsot arī par izstrādātajiem karoga metiem.

18. novembrī svinējām Latvijas Republikas proklamēšanas dienu, kā arī lībiešu karogam apritēja 100 gadi. Par godu svētkiem Limbažos pie Limbažu novada pašvaldības ēkas tika pacelts jaunais Limbažu novada karogs.



Limbažu novada pašvaldības dome 2023. gada 25. maijā pieņēma lēmumu Nr. 493 “Par Limbažu novada ģerboni”, ar kuru nolēma apstiprināt jauno Limbažu novada ģerboni.

Novada dome ir izveidojusi lietotāja kontus Limbažu novads dažādās sociālo tīklu platformās.

**Youtube** vietnē novads tiek atspoguļots kontā Limbažu novada pašvaldība - **@limbazilv**, kur tiek translētas domes sēdes, komiteju sēdes un citi video. Kontam seko 646 lietotāji, kā arī novads ir saglabājis Youtube vietnē Salacgrīvas apvienības pārvaldes kontu **@salacgriva1928**, kuram seko 443 lietotāji.

**Twitter (X)** kontam **@limbazunovadsLV**, šobrīd ir 1280 sekotāju. Profils tiek izmantots kā pasākumu kalendārs un svarīgāko ziņu publicēšanas vietne. (X) platformai mainot lietošanas noteikumus, pašvaldība plāno šo vietni pamest.

**Facebook** **@limbazunovadsLV** kontam 2023. gada decembrī ir 7379 sekotāju, un tas ir kļuvis par informācijas avotu, kas tiek izmantota svarīgāko ziņu publicēšanai un komunikācijai ar iedzīvotājiem, kā arī iedzīvotāju iesaistīšanā novada procesos. Limbažu novada pašvaldība ir saglabājusi Salacgrīvas apvienības pārvaldes facebook kontu **@SalacgrivasApvienibasParvalde**, kam ir 3720 sekotāju un Alojās apvienības pārvaldes facebook kontu **@AlojasApvienibasParvalde** 1604 sekotājs.

**Instagram** kontam **@limbazunovadsLV** ir 831 sekotāji. Ir publicēti 199 dažādi ieraksti. Šis profils kalpo, kā ļoti labs tūrisma apmeklētības rādītājs, un pēc kura var noteikt populārākās vietas novadā un notikumus. Novads ir saglabājis Salacgrīvas pilsētas kontu **@salacgriva1928**, kam ir 1043 sekotāji un 260 ieraksti.

Visi šie dati liecina par to, ka liela daļa novadnieki un citur dzīvojošie cilvēki jaunumus par novadā notiekošo, aktualitātēm un pasākumiem meklē un atrod Limbažu novada mājas lapā [www.limbazunovads.lv](http://www.limbazunovads.lv), Facebook, Youtube, Twiter(X) un Instagram kontos.

Strauji pieaug mobilo viedierīču izmantošana, lai gūtu sev svarīgo informāciju. Operētājsistēmas, no kurām ir apmeklēta Limbažu novada mājas lapa un sociālie tīkli, tiek apmeklēti no mobilām ierīcēm - **67,5%**, galddatoriem - **31,5%** un planšetdatoriem - **0,9%**.

2021.gada nogalē izveidotais **Flickr** kots ir vietne, kurā publicēt galerijas ar nozīmīgākajiem notikumiem.

Pašvaldībai nesen ir izveidots profils **LinkedIn**. Tas ir sociālais tīkls, kas domāts profesionāļiem lai meklētu darba devējus, darbiniekus vai sadarbības partnerus. Pašvaldība tur publicē vakances un informāciju par projektu konkursiem.

## Galvenie uzdevumi un pasākumi 2024. gadā

2024. gadā iecerēti vairāki nozīmīgākie finanšu instrumentu līdzfinansēti un budžeta finansējuma investīciju projekti.

Noslēdzas 2017. gadā uzsākts Eiropas Sociālā fonda (ESF) finansēts projekts "Pasākumi vietējās sabiedrības veselības veicināšanai un slimību profilaksei Limbažu novadā" Nr. 9.2.4.2/16/I/059. Tā mērķis ir veicināt veselīga dzīvesveida uzsākšanu un ievērošanu. 2024. gadā paredzēti izdevumi 26 433 EUR apmērā. Projekts 100% tiek finansēts no ESF un valsts budžeta dotācijas (VBD) līdzekļiem.

Noslēdzas Cēsu un Tīrumu ielas, Limbažos, pārbūves projektēšanas darbi, 64 547,45 EUR, Vizbuļu ielas, Mandegās, pārbūves būvprojekta izstrāde, 40 000 EUR, ēkas Parka ielā 2, Staicelē, pārbūves projektēšanas darbi, 27 830,00 EUR, ēkas Pērnavas ielā 29, Salacgrīvā, energoefektivitātes paaugstināšanas projektēšanas darbi, 37 389 EUR.

Umurgas pagastā tiks pabeigti darbi pie pensionāta ēkas labiekārtošanas, kurai 2023. gadā veikta energoefektivitātes uzlabošana un kapitālie remontdarbi. Tiks veikta piebraucamā ceļa asfaltēšana, 15 000 EUR.

Turpinās un plānots, ka noslēgsies Eiropas Savienības Atveseļošanas un noturības mehānisma (AF) līdzfinansēts projekts "Vides pieejamības nodrošināšana Vecās Sārmes ielā 10, Limbažos" Nr. 3.1.2.1.i.0/1/22/I/CFLA/005, kurā 2023. gadā veikti projektēšanas darbi. Ēkā paredzēts izbūvēt vertikālo pacelēju, nodrošināt atbilstošus durvju platumus, evakuācijas ceļus un signālus utml. Kopējās izmaksas plānotas 134 310 EUR.



Uzsākas un plānots, ka noslēgsies AF līdzfinansēts projekts "Ēkas Vecās Sārmes ielā 10, Limbažos, energoefektivitātes paaugstināšana" Nr. 1.2.1.3.i.0/1/23/A/CFLA/001. Kopējās izmaksas 347 331 EUR.

Emisijas kvotu izolīšanas instrumenta (EKII) līdzfinansētā projektā veiksmīga iepirkuma gadījumā plānots veikt ielu apgaismojuma gaismeķļu nomaiņu uz energoefektīviem Limbažos, Umurgā, Pālē, Viļķenē, Bīriņos, Vidrižos. Plānotās projekta izmaksas 227 455,62 EUR.

Ainažos tiks izbūvēta operatīvā transporta nobrauktuve pie jūras, 57 531,98 EUR.

Plānots veikt Salacgrīvas ostas un tai piegulošās teritorijas lietusūdens kanalizācijas sistēmas sakārtošanu, 63 332,65 EUR.

Plānots uzsākt projektēšanas darbus Alojās Ausekļa vidusskolas sākumskolas ēkas infrastruktūras uzlabošanai, kam ierobežotas AF projektu konkursa atlasē Limbažu novada pašvaldībai pieejams AF finansējums 1,735 milj. EUR apmērā.

Budžeta iespēju robežās arī 2023. gadā ir atbalstītas novada biedrību iniciatīvas, paredzot finansējumu nevalstiskajām organizācijām un iedzīvotāju grupām, sporta un



kultūras aktivitātēm, daudzdzīvokļu māju siltumnoturības uzlabošanai, daudzdzīvokļu māju iekšpagalmu sakārtošanai, kanalizācijas pievadu izbūvei u.c. aktivitātēm, jo kopienai iesaiste pašvaldības procesu pilnveidošanā un projektu īstenošanā ir ļoti svarīga.

2023. gadā Limbažu novada pašvaldība organizēja un īstenoja ikgadējo projektu konkursu "Atbalsts komercdarbības uzsākšanai 2023.gadā" un Limbažu novada iniciatīvu projektu konkursu. Atbalstot uzņēmējdarbības iniciatīvu veidošanos, jaunu uzņēmumu rašanos un jauniešu iesaisti uzņēmējdarbībā, 2024. gadā tiks turpināts šis grantu konkurss, paredzot grantu finansējumu līdz 3 000 EUR apmērā dažādu jaunu uzņēmējdarbības iniciatīvu attīstībai.

Turpinās grantu konkurss "Radīts Piejūrā", kas izveidots ar mērķi popularizēt Limbažu novadā radītās preces un pie vietējiem pakalpojumu sniedzējiem pieejamos pakalpojumus, lai paaugstinātu vietējās produkcijas konkurētspēju un padarītu pievilcīgāku novada uzņēmējdarbības vidi. "Radīts Piejūrā" atrodas veikala "TOP" telpās, Salacgrīvā.

Arī 2023. gadā pašvaldība sedza braukšanas izdevumus starppsētas un reģionālās nozīmes sabiedriskajā transportā skolēnu nokļūšanai uz mācībām Limbažu novada izglītības un interešu izglītības iestādēs.

Lai atbalstītu skolēnus, kuri klātienē apgūst izglītību Limbažu novada administratīvajā teritorijā esošajā profesionālās izglītības iestādē, pašvaldība pieņēma lēmumu 50 % apmērā kompensēt braukšanas izdevumus, kas saistīti ar braucieniem mācību gada laikā no dzīves vietas līdz izglītības iestādei un atpakaļ, pašvaldības administratīvajā teritorijā, ja skolēns izmanto sabiedrisko transportlīdzekli.

Turpinājām nodrošinātas brīvpusdienas 5-6 gadīgiem bērniem, kuri apgūst obligāto pirmsskolas apmācību, 1.-4. klašu skolēniem (daļēji finansē Izglītības ministrija no valsts budžeta līdzekļiem) un 5.-7. klašu skolēniem Limbažu novada pamata un vispārējās izglītības iestādēs.

Pašvaldība iesaistījās un iesaistās atbalsta pasākumos Ukrainas civiliedzīvotājiem.

Atkritumu apsaimniekošanas sistēmas nepārtraukta darbība tiek nodrošināta, organizējot atkritumu savākšanu, ir veikta sadzīves atkritumu apsaimniekošanas datu bāzes pilnveidošana un regulāri kontrolēta juridisko un fizisko personu atbildība saistošo noteikumu ievērošanā un izpildē, turpinās aktīvs skaidrojošais darbs par atkritumu apsaimniekošanas prasību nodrošināšanu.

Lai novērtētu un stimulētu vispārīzglītojošo skolu audzēkņus un viņu pedagogus par izciliem sasniegumiem izglītībā, startējot valsts un starptautiska mēroga olimpiādēs un iegūstot godalgotas vietas, ir apstiprināts nolikums „Par naudas balvu piešķiršanu par izciliem sasniegumiem izglītībā un to apmēru”. Lai novērtētu un stimulētu mākslas un mūzikas skolu audzēkņus un viņu pedagogus, startējot valsts un starptautiskos konkursos un iegūstot godalgotas vietas, ir apstiprināts nolikums „Par naudas balvu piešķiršanu par izciliem sasniegumiem profesionālās ievirzes (mākslas un mūzikas) izglītībā un to apmēru”. Savukārt, nolikums „Par naudas balvu piešķiršanu par izciliem sasniegumiem kultūrā un to apmēru” nosaka kārtību, kā novadā novērtē māksliniekus, amatierkolektīvus un viņu mākslinieciskos vadītājus.

Atbalsts komercdarbības uzsākšanai  
Limbažu novadā 2023.gadā

Informatīvā stunda  
15.09.2023, pl.11.00, Webex platformā

- Nāc ar savu ideju!
- Uzdod jautājumus - noskaidro neskaidro
- Gūsti ieskatu realizētājās idejās

Limbažu novads

Papildus informācija, sazinoties ar uzņēmējdarbības konsultanti:  
Elīna Lemberga, tāl. 29421157  
Salacgrīvas uzņēmējdarbības atbalsta centrs "BĀKA"  
Uzzini vairāk — limbazunovads.lv



Limbažu novada sporta skola, bez bāzes finansējuma iestādes darbības nodrošināšanai, tiek finansēta "Augstu sasniegumu sporta" programmā. Programmas ietvaros nodrošina sportistu dalību starptautiskās sacensībās un treniņnometnēs.

Apstiprinātie saistošie noteikumi "Par nekustamā īpašuma nodokļa atvieglojumiem Limbažu novada" paredz nekustamā īpašuma nodokļa atvieglojumus, kurus, bez likumos noteiktajiem, saņem I un II grupas invalīdi (50 un 25% apmērā), ja nekustamais īpašums atrodas Limbažu novadā, netiek izmantots saimnieciskai darbībai un iznomāts citām personām, kā arī NĪN atvieglojumus citām mazaizsargātām iedzīvotāju grupām.

## Valsts kontroles revīzijas ziņojumi un rīcība trūkumu novēršanai

2023. gadā Latvijas Republikas Valsts kontrole veikusi Limbažu novada pašvaldības revīziju “Vai pašvaldību veiktās darbības nodrošina iedzīvotāju līdzdalību un informētību?” un izstrādājusi Limbažu novada pašvaldības revīzijas ieteikumu ieviešanas termiņu.

Revīzijas mērķis ir noskaidrot, cik efektīvas ir pašvaldību veiktās darbības, lai veicinātu iedzīvotāju līdzdalību lēmumu pieņemšanas procesos pašvaldībās.

Revīzija ir veikta saskaņā ar Latvijas Republikā atzītiem starptautiskajiem revīzijas standartiem. Revīzija plānota un veikta tā, lai iegūtu pietiekamu pārliecību par revīzijas apjomā iekļauto revidējamo vienību – izlasē iekļauto pašvaldību – veiktajām darbībām, lai veicinātu iedzīvotāju līdzdalību lēmumu pieņemšanas procesos pašvaldībās.

Revīzija veikta par laika posmu no 2021. gada 1. jūlija līdz 2022. gada 30. jūnijam. Atsevišķos gadījumos jautājumi izvērtēti arī ārpus revidējamā laika posma.

Revīzijas apjomā iekļautas Ādažu, Cēsu, Dienvidkurzemes, Dobeles, Gulbenes, Kuldīgas, **Limbažu**, Madonas un Rēzeknes novadu pašvaldības un Jūrmalas un Rēzeknes valstspilsētu pašvaldības.

Revīzijā vērtēts, vai pašvaldības:

- nodrošina iedzīvotāju līdzdalību tiem būtiskos jautājumos labajā praksē 209 paredzētajos iedzīvotāju līdzdalības posmos;
- veic mērķtiecīgas darbības, lai panāktu, ka iespējami vairāk iedzīvotāju un dažādas iedzīvotāju grupas uzzina par līdzdalības iespējām un iesaistās līdzdalības procesos;
- nodrošina pietiekamu un savlaicīgu atgriezenisko saiti par līdzdalības rezultātu;
- veic pietiekamas darbības, lai izveidotu pilsoniski aktīvu jauno paaudzi?

Revīzijā izmantotas šādas galvenās metodes:

- ar līdzdalības veicināšanu un īstenošanu saistīto ārvalstu, nacionālo attīstības plānošanas dokumentu, normatīvo aktu, to anotāciju, politikas plānošanas dokumentu, ex-post novērtējumu, pētījumu un publikāciju u. c. dokumentu, kā arī statistikas analīze;
- intervijas ar Izglītības un zinātnes ministrijas, Vides aizsardzības un reģionālās attīstības ministrijas, biedrību “Sabiedriskās politikas centrs PROVIDUS”;
- “Latvijas Pilsoniskā alianse, “Latvijas Lauku forums”, “Latvijas Pašvaldību savienība”, nodibinājuma “Invalīdu un viņu draugu biedrība “APEIRONS””, Tiesībsarga biroja, Jaunatnes starptautisko programmu aģentūras un Rīgas valstspilsētas pašvaldības darbiniekiem;
- pašvaldību dokumentu (attīstības plānošanas dokumenti, jomu un institūciju stratēģijas, domju lēmumi, saistošo un citu pašvaldības izdoti noteikumi, nolikumi) un citas revīzijā sniegtās informācijas analīze;
- nodibinājuma “Invalīdu un viņu draugu biedrība “APEIRONS”” vides pieejamības eksperta darba izmantošana;
- pašvaldību izbūvēto un rekonstruēto infrastruktūras objektu pārbaude dabā, kā arī pašvaldību sniegto atbilžu salīdzināšana ar foto un video fiksācijām

- pašvaldību tīmekļvietnēs, informatīvajos izdevumos, kā arī sociālajos medijos publicēto;
- paziņojumu analīze, kā arī iedzīvotāju aptauju veikšana un to rezultātu analīze sadarbībā ar Rīgas Stradiņa universitātes Komunikācijas fakultātes studentiem.

### **Būtiskākie ieteikumi revīzijas ziņojumā:**

Pamatojoties uz revīzijā konstatēto un revidentu secinājumiem, pašvaldībām sniegti ieteikumi iedzīvotāju līdzdalības veicināšanai, kas sekmēs kvalitatīvu un izsvērtu lēmumu pieņemšanu Pašvaldībās, kā arī veicinās pilsoniski aktīvu jauno paaudzi:

1. veikt darbības iedzīvotāju līdzdalības paredzēšanai visos tiem būtiskos jautājumos un visos labajā praksē paredzētajos posmos, vienlaikus nodrošinot iekšējās kontroles tās izpildei;
2. nodrošināt, ka aicinājumi uz līdzdalību ir viegli uztverami un labi pamanāmi, tostarp, izmantojot daudzveidīgus un visas iedzīvotāju grupas sasniedzošus komunikācijas kanālus, vienlaikus izveidojot arī iekšējās kontroles, lai novērstu selektīvu pieeju aicinājumu satura veidošanā un komunikācijas kanālu izvēlē;
3. nodrošināt iekšējās kontroles procedūras savlaicīgas un pamatotas atgriezeniskās saites sniegšanai visos iedzīvotāju līdzdalības gadījumos;
4. veikt darbības jauniešu līdzdalības veicināšanai darba ar jaunatni ietvaros: izveidot uz jauniešu interesēm orientētu institucionālo sistēmu un iekšējās kontroles, kas nodrošinās jaunatnes politikas izstrādi un jauniešu līdzdalību tajā, regulāru datu ievākšanu un politikas pārvērtēšanu atbilstoši aktuālajiem datiem, regulāru mobilo darbu, kā arī uzlabot digitālajā darba ar jaunatni iesaistīto darbinieku kompetenci (tostarp komunikācijā ar jauniešiem).

## Pielikumi

## Zvērināta revidenta atzinums

Mēs, zvērinātu revidentu komercsabiedrība „Nexia Audit Advice”, veicām Limbažu novada pašvaldības (turpmāk tekstā lestāde) 2023. gada finanšu pārskata revīziju saskaņā ar Latvijas Republikā atzītiem finanšu revīzijām piemērojamiem Starptautiskajiem Augstāko revīzijas iestāžu standartiem (turpmāk – ISSAI).

Atbilstoši Latvijas Republikas Revīzijas pakalpojumu likumam (“Revīzijas pakalpojumu likums”) mēs veicām revīziju saskaņā ar ISSAI. Mūsu mērķis ir iegūt pietiekamu pārliecību par to, ka finanšu pārskats kopumā nesatur kļūdas vai krāpšanas dēļ izraisītas būtiskas neatbilstības, un sniegt revidentu ziņojumu, kurā izteikts atzinums. Pietiekama pārliecība ir augsta līmeņa pārliecība, bet tā negarantē, ka revīzijā, kas veikta saskaņā ar ISSAI, vienmēr tiks atklāta būtiska neatbilstība, ja tāda pastāv. Neatbilstības var rasties krāpšanas vai kļūdas dēļ, un tās ir uzskatāmas par būtiskām, ja var pamatoti uzskatīt, ka tās katra atsevišķi vai visas kopā varētu ietekmēt saimnieciskos lēmumus, ko lietotāji pieņem, balstoties uz šo finanšu pārskatu.

Veicot revīziju saskaņā ar ISSAI, visa revīzijas procesa gaitā mēs izdarām profesionālus spriedumus un saglabājam profesionālo skepticismu.

Mēs esam neatkarīgi no Pašvaldības saskaņā ar Starptautiskās Grāmatvežu ētikas standartu padomes izstrādātā Profesionālu grāmatvežu ētikas kodeksa (tostarp Starptautisko Neatkarības standartu) prasībām un Revīzijas pakalpojumu likumā iekļautajām neatkarības prasībām, kas ir piemērojamas mūsu veiktajai finanšu pārskata revīzijai Latvijas Republikā. Mēs esam ievērojuši arī Starptautiskā Profesionālu grāmatvežu ētikas kodeksā (tostarp Starptautiskajos Neatkarības standartos) un Latvijas Republikas Revīzijas pakalpojumu likumā noteiktos pārējos profesionālās ētikas principus un objektivitātes prasības.

Mūsu uzdevums gūt pārliecību par pašvaldības gada pārskatam būtisko bilances darījumu grupu eksistenci, īpašumtiesībām, pilnīgumu, novērtējumu un informācijas atklāšanu un ieņēmumu un izdevumu pārskata būtisko darījumu grupu notikšanas faktu, pilnīgumu, lieluma atbilstību, likumību un informācijas atklāšanu.

Veicot pārbaudi, izvērtējam pielietoto grāmatvedības politiku atbilstību un grāmatvedības aplēšu un attiecīgās vadības uzrādītās informācijas pamatotību.

Vadība ir atbildīga par tāda finanšu pārskata, kas sniedz patiesu un skaidru priekšstatu, sagatavošanu saskaņā ar Latvijas Republikas Ministru kabineta 2021. gada 28. septembra noteikumiem Nr. 652 „Gada pārskata sagatavošanas kārtība”, kā arī par tādas iekšējās kontroles sistēmas uzturēšanu, kāda saskaņā ar vadības viedokli ir nepieciešama, lai būtu iespējams sagatavot finanšu pārskatu, kas nesatur ne krāpšanas, ne kļūdas dēļ izraisītas būtiskas neatbilstības.

**Mēs esam pievērsuši uzmanību zemāk minētajiem jautājumiem, t.i., vai Pašvaldība:**

- ir uzskaitījusi un atbilstoši klasificējusi visus tai piederošos aktīvus un saistības;
- ir izslēgusi no bilances visus atsavinātos īpašumus;
- ir piemērojusi pamatotas klasifikāciju metodes un nolietojuma normas ilgtermiņa ieguldījumiem;
- ir veikusi iepriekšējo gadu kļūdu labojumus un novērtējusi to ietekmi uz gada pārskatu.

### **Veikto procedūru ietvaros:**

- tika analizētas no grāmatvedības programmas HORIZON saņemtās Pašvaldības finanšu uzskaites un pamatlīdzekļu datu bāzes;
- salīdzināti ievadītie dati ar datiem, kas pieejami no ārējiem avotiem;
- izlases veidā izskatīti un izvērtēti darījumu attaisnojošie dokumenti;
- novērtēti pieņēmumi un aplēses, kuras Pašvaldībā tiek izmantotas.

### **Ilgtermiņa ieguldījumi**

Atsevišķos gadījumos konstatēts, ka grāmatvedībā netiek savlaicīgi veiktas izmaiņas par Kadastra reģistrā reģistrētajām zemes platību precizēšanām, apvienošanām, sadalīšanām. Piemēram, VZD reģistra datus 13.03.2023. izdarītas izmaiņas zemes vienībai ar kadastra apzīmējumu – 66370010130, nosaukumu "Dripatas", precizēta platība un vērtība. Uz 31.12.2023. grāmatvedības uzskaitē izmaiņas nav veiktas.

#### Novērojumi

Vairākos gadījumos konstatēts, ka pamatlīdzekļu uzskaites kartiņas nesatur pilnu informāciju par pamatlīdzekļa objektu, tā izmaiņām, veiktajām pārbūvēm un rekonstrukcijām, noteikto un pārskatīto lietderīgās lietošanas laiku pēc rekonstrukcijām un citu būtisku informāciju, lai attiecīgais pamatlīdzekļu objekts būtu izsekojams no iegādes brīža līdz atskaites periodam.

#### Secinājums

Atsevišķos gadījumos nav iespējams pārliecināties par aprēķinātā nolietojuma atbilstību normatīvo aktu prasībām.

#### Ieteikums

Papildināt uzskaites kartiņas ar informāciju, lai attiecīgais objekts būtu izsekojams no iegādes brīža līdz atskaites periodam.

Atsevišķos gadījumos konstatēts, ka grāmatvedībā netiek savlaicīgi veiktas izmaiņas par Kadastra reģistrā reģistrētajām zemes platību precizēšanām, apvienošanām, sadalīšanām. Piemēram, VZD reģistra datus 13.03.2023. izdarītas izmaiņas zemes vienībai ar kadastra apzīmējumu – 66370010130, nosaukumu "Dripatas", precizēta platība un vērtība. Uz 31.12.2023. grāmatvedības uzskaitē izmaiņas nav veiktas.

#### Secinājums

Nav ievērotas LR MK Noteikumu Nr. 87 "Grāmatvedības uzskaites kārtība budžeta iestādēs" 85.punkta prasības.

#### Ieteikums

Uzlabot informācijas apmaiņu starp darbiniekiem, kuru uzdevums ir veikt leštādes pieņemto lēmumu izpildi nekustamo īpašumu reģistrācijas jomā un grāmatvedības darbiniekiem, kuri atbild par ilgtermiņa ieguldījumu uzskaiti.

Projektu ietvaros, bilances kontā 1239 "Pārējie iepriekš neklasificētie pamatlīdzekļi", klasificēti pamatlīdzekļi zem pamatlīdzekļu sākotnējās atzīšanas vērtības, piemēram: PL kartiņas Nr. 024429, "Sols pie Katvaru ezera", iegādes datums

14.06.2023., sākotnējā vērtība 173.03 EUR, PL kartiņas Nr.024096 "Informatīvais stabs+2 informācijas plāksnes 15\*15 cm", iegādes datums 04.04.2023., sākotnējā vērtība 135.88 EUR, PL kartiņas Nr.023954 "Tērpu komplekts(meitu), VPKD Tingeltangels", iegādes datums 29.03.2023., sākotnējā vērtība 63.52 EUR, u.c.

#### Secinājums

Nav ievērots LR MK noteikumi Nr.87 "Grāmatvedības uzskaites kārtība budžeta iestādēs" 1200 konta skaidrojums un MK noteikumu Nr.1031 "Noteikumi par budžetu izdevumu klasifikāciju atbilstoši ekonomiskajām kategorijām" koda 2312 apraksts.

#### Ieteikums

Ievērot spēkā esošo normatīvo aktu prasības.

Pamatlīdzekļu uzskaitē klasificēti pamatlīdzekļi 0 vērtībā. Uz 31.12.2023. iestādes pamatlīdzekļu uzskaitē, bilances kontā 1213 "Transporta būves" nulles vērtībā ir ceļi, piemēram, "Palmas-Pūpoli", (PL kartiņa Nr. 000375), "Jaunmūrnieku-Mūrnieki", (PL kartiņa Nr.006510), "Torbgāļi-Melderi," (PL kartiņa Nr.000398), bilances kontā 1218 "Inženierbūves" – "Caurteka d=0.5 m Pievedceļš Korģenei", (PL kartiņa Nr. 023834), "Caurteka d=0.3 m Pievedceļš Zvejniekciema stacijai Skultes pag.", (PL kartiņa Nr. 023653), u.c.Nr.000398), bilances kontā 1218 "Inženierbūves" – "Caurteka d=0.5 m Pievedceļš Korģenei", (PL kartiņa Nr. 023834), "Caurteka d=0.3 m Pievedceļš Zvejniekciema stacijai Skultes pag.", (PL kartiņa Nr. 023653), u.c.

#### Secinājums

Nav ievērotas LR MK Noteikumu Nr. 87 "Grāmatvedības uzskaites kārtība budžeta iestādēs" 47.punkta prasības.

#### Ieteikums

Veikt pasākumus nulles vērtībā uzskaitīto pamatlīdzekļu novērtēšanai, ja nepieciešams, pieaicināt attiecīgās jomas speciālistus.

#### **Krājumu uzskaitē**

#### Novērojumi

MK Noteikumos Nr. 87 "Grāmatvedības uzskaites kārtība budžeta iestādēs" noteikts, ka kontu grupā "2100 Krājumi" "uzskaita īstermiņa aktīvus, kas paredzēti tās darbības nodrošināšanai vai atsavināšanai budžeta iestādes darbības ietvaros". Pašvaldībai kontā 2132 "Krājumi un ilgtermiņa ieguldījumi atsavināšanai", uzskaitīti atsavināšanai paredzētie īpašumi no 2015.gada. Piemēram: zemes vienība "Pūpolu iela 37", platība 0.0608 ha, zemes vienība "Dzirnaviņas", platība 4.17 ha, u.c.

#### Secinājums

Nav ievērotas LR MK Noteikumu Nr. 87 "Grāmatvedības uzskaites kārtība budžeta iestādēs" 1. pielikumā "Grāmatvedības kontu plāna un zembilances shēma un apraksts" noteiktās prasības.

#### Ieteikums

Pieņemt lēmumus un atsavināšanai paredzētos ilgtermiņa ieguldījumus, kas uzskaitīti apgrozāmo līdzekļu sastāvā, atjaunot ilgtermiņa ieguldījumu sastāvā, ja neparedzētu (vai iepriekš neparedzamu) apstākļu dēļ atsavināšanas process netiek pabeigts.



Revīzijā konstatēts, ka krājumu uzskaites klasifikācijai pa bilances kontiem nav vienotas pieejas, jo vienāda veida krājumi, piemēram: biroja krēsli uzskaitīti gan bilances kontā 2161 "Ilgstoši lietojams inventārs", gan bilances kontā 2169 "Ātri nolietojamais inventārs". Vienlaicīgi lūdzam lestadī arī izvērtēt, vai tiek ievērotas normatīvā akta<sup>1</sup> prasības, kas nosaka, ka kontā 2161 "uzskaita inventāru, kas paredzēts iestādes darbības nodrošināšanai un pēc savām funkcijām neatšķiras no pamatlīdzekļa un kura vienas aktīva vienības iegādes vai izveidošanas vērtība ir mazāka par normatīvajos aktos budžeta izdevumu klasifikāciju jomā noteikto vienas aktīva vienības sākotnējās atzīšanas vērtību".

#### Secinājums

Nav ievērotas LR MK Noteikumu Nr. 87 "Grāmatvedības uzskaites kārtība budžeta iestādēs" noteiktās prasības.

#### Ieteikums

Uzlabot iekšējās kontroles procedūras aktīvu klasificēšanai bilances kontos atbilstoši normatīvā akta 2 prasībām, lai vienveidīgi aktīvi netiktu klasificēti dažādos bilances kontos.

Lai sekmētu pašvaldības resursu efektīvāku un ekonomiskāku izmantošanu, lūdzam iestādi pārskatīt noslēgtos patapinājuma līgumus un izvērtēt to nepieciešamību un lietderību pašvaldības funkciju veikšanai.

#### Secinājums

Slēdzot autotransporta patapinājuma līgumus ar saviem darbiniekiem, līgumos nepieciešams norādīt kādu darba pienākumu veikšanai autotransports ir nepieciešams.

#### Ieteikums

Nodrošināt efektīvu un ekonomisku, un uz pašvaldību izrietošu funkciju izpildi orientētu līdzekļu izlietojumu.

### **Debitoru uzskaitē**

#### Novērojumi

Atsevišķos gadījumos lestadē netiek ievērotas normatīvā akta<sup>3</sup> prasības, kas nosaka, ka "ja bērns ievietots pašvaldības finansētā ilgstošas sociālās aprūpes un sociālās rehabilitācijas institūcijā vai audžuģimenē, samaksu par pakalpojumu no bērna vecākiem pieprasa attiecīgā pašvaldība."

#### Secinājums

Nav ievērotas MK noteikumi Nr.142 "Noteikumi par ārpusģimenes aprūpes pakalpojumu samaksas kārtību un apmēru" prasības.

#### Ieteikums

Pieņemt lēmumus par pakalpojumu samaksu un grāmatvedības uzskaitē atspoguļot debitoru parādus pilnā apmērā.

Pārskata gada laikā, saņemot samaksu par debitoru parādiem, kuriem iepriekš noteikts vērtības samazinājums, netiek samazināts vai izslēgts vērtības samazinājums un atzīti pārējie ieņēmumi.

#### Secinājums

Nav ievērotas LR MK Noteikumu Nr. 87 "Grāmatvedības uzskaites kārtība budžeta iestādēs" 1. pielikumā "Grāmatvedības kontu plāna un zebilances shēma un apraksts" noteiktais.

Ieteikums

Ievērot spēkā esošo normatīvo aktu prasības.

AS „Nexia Audit Advice”

Licence Nr. 134

Judīte Jakovina

Valdes locekle

atbildīgā zvērināta revidente, sertifikāts Nr. 105

## Pārskats par darbības finansiālajiem rezultātiem

Datu savākšanas pamatojums – Likuma par budžetu un finanšu vadību 30. panta 1. <sup>1</sup> daļa dod tiesības pieprasīt šos datus	Veidlapa Nr. FD <b>Pārskats par darbības finansiālajiem rezultātiem</b>
--	--

**Ministrijas, centrālās valsts iestādes, pašvaldības nosaukums Limbažu novads**

Iestādes nosaukums Limbažu novads (Konsolidētais) Pārskata periods: (gads)

KODI
0035000
x
2023

(EUR)

Kods	Posteņa nosaukums vai darījuma apraksts	Piezīmes numurs	Pārskata periodā		Iepriekšējā pārskata periodā			
			izpilde	t.sk. iepriekšējo periodu nebūtiskās kļūdas (+,-)	izpilde	klasifikācijas maiņa (+,-)	būtisku kļūdu labojumi pārskata gadā	kopā (3.+ 4.+ 5.)
A	B	C	1	2	3	4	5	6
<b>A1</b>	<b>Ieņēmumi (A11 līdz A19rindas summa)</b>	x	<b>48 561 692</b>	<b>21 691</b>	<b>47 938 044</b>	<b>0</b>	<b>3 879</b>	<b>47 941 923</b>
A11	Nodokļu ieņēmumi	FD.SKAI, 2.3.NATV	23 363 756	0	21 899 775	0	0	21 899 775
A12	Nenodokļu ieņēmumi		834 197	0	841 097	0	0	841 097
A12.S130000	Vispārējā valdība	x	47 402	0	57 080	0	0	57 080
A12.S130100	Valsts struktūras (Centrālā valdība)	x	24 162	0	33 493	0	0	33 493
A12.S130120	Ministriju un centrālo valsts iestāžu padotības iestādes (izņemot no valsts budžeta daļēji finansētas atvasinātas publiskas personas, budžeta nefinansētas iestādes, publiskos nodibinājumus)	x	17 751	0	23 743	0	0	23 743
A12.S130122	Citas ministrijas vai centrālās valsts iestādes padotības iestādes (izņemot no valsts budžeta daļēji finansētas atvasinātas publiskas personas, budžeta nefinansētas iestādes, publiskos nodibinājumus)	x	17 751	0	23 743	0	0	23 743
A12.S130130	Valsts struktūru kontrolētas un finansētas komercsabiedrības	x	15 935	0	18 028	0	0	18 028
A12.S130190	Valsts budžets	x	-9 524	0	-8 278	0	0	-8 278
A12.S130300	Pašvaldību struktūras (Vietējā valdība)	x	22	0	104	0	0	104
A12.S130310	Pašvaldības	x	0	0	90	0	0	90
A12.S130312	Cita pašvaldība	x	0	0	90	0	0	90

A12.S130330	Pašvaldību struktūru kontrolētas un finansētas komercsabiedrības	x	22	0	14	0	0	14
-------------	--	---	----	---	----	---	---	----

Kods	Posteņa nosaukums vai darījuma apraksts	Piezīmes numurs	Pārskata periodā		Iepriekšējā pārskata periodā			
			izpilde	t.sk. iepriekšējo periodu nebūtiskās kļūdas (+,-)	izpilde	klasifikācijas maiņa (+,-)	būtisku kļūdu labojumi pārskata gadā	kopā (3.+ 4.+ 5.)
A	B	C	1	2	3	4	5	6
A12.S130400	Valsts sociālās apdrošināšanas struktūras (Sociālās nodrošināšanas fondi)	x	23 218	0	23 483	0	0	23 483
A12.SPAR	Pārējie sektori	x	786 795	0	784 017	0	0	784 017
A13	Maksas pakalpojumi un citi pašu ieņēmumi		1 175 262	42	1 045 267	0	0	1 045 267
A13.S130000	Vispārējā valdība	x	396 713	0	320 018	0	0	320 018
A13.S130100	Valsts struktūras (Centrālā valdība)	x	336 582	0	269 428	0	0	269 428
A13.S130110	Ministrijas un citas centrālās valsts iestādes	x	1 497	0	0	0	0	0
A13.S130112	Cita ministrija vai centrālā valsts iestāde	x	1 497	0	0	0	0	0
A13.S130120	Ministriju un centrālo valsts iestāžu padotības iestādes (izņemot no valsts budžeta daļēji finansētas atvasinātas publiskas personas, budžeta nefinansētas iestādes, publiskos nodibinājumus)	x	706	0	1 206	0	0	1 206
A13.S130122	Citas ministrijas vai centrālās valsts iestādes padotības iestādes (izņemot no valsts budžeta daļēji finansētas atvasinātas publiskas personas, budžeta nefinansētas iestādes, publiskos nodibinājumus)	x	706	0	1 206	0	0	1 206
A13.S130130	Valsts struktūru kontrolētas un finansētas komercsabiedrības	x	367	0	77	0	0	77
A13.S130160	No valsts budžeta daļēji finansētas atvasinātas publiskas personas, izņemot speciālās ekonomiskās zonas, ostu un brīvostu pārvaldes	x	597	0	183	0	0	183
A13.S130162	Citas ministrijas vai centrālās valsts iestādes padotībā esošās no valsts budžeta daļēji finansētas atvasinātas publiskas personas, izņemot speciālās ekonomiskās zonas, ostu un brīvostu pārvaldes	x	597	0	183	0	0	183
A13.S130190	Valsts budžets	x	333 415	0	267 962	0	0	267 962

A13.S130300	Pašvaldību struktūras (Vietējā valdība)	x	60 131	0	50 590	0	0	50 590
A13.S130310	Pašvaldības	x	6 686	0	2 871	0	0	2 871
A13.S130312	Cita pašvaldība	x	6 686	0	2 871	0	0	2 871

Kods	Posteņa nosaukums vai darbības apraksts	Piezīmes numurs	Pārskata periodā		Iepriekšējā pārskata periodā			
			izpilde	t.sk. iepriekšējo periodu nebūtiskās kļūdas (+,-)	izpilde	klasifikācijas maiņa (+,-)	būtisku kļūdu labojumi pārskatā gadā	kopā (3.+ 4.+ 5.)
A	B	C	1	2	3	4	5	6
A13.S130320	Pašvaldību padotības iestādes, izņemot speciālās ekonomiskās zonas, ostu un brīvostu pārvaldes	x	412	0	0	0	0	0
A13.S130321	Savas pašvaldības padotības iestādes, izņemot speciālās ekonomiskās zonas, ostu un brīvostu pārvaldes	x	29	0	0	0	0	0
A13.S130322	Citas pašvaldības padotības iestādes, izņemot speciālās ekonomiskās zonas, ostu un brīvostu pārvaldes	x	383	0	0	0	0	0
A13.S130330	Pašvaldību struktūru kontrolētas un finansētas komercsabiedrības	x	53 033	0	47 719	0	0	47 719
A13.SPAR	Pārējie sektori	x	778 549	42	725 249	0	0	725 249
A14	Ārvalstu finanšu palīdzība		0	0	4 480	0	0	4 480
A14.SPAR	Pārējie sektori	x	0	0	4 480	0	0	4 480
A15	Transferti		21 868 852	0	21 888 965	0	0	21 888 965
A15.S130000	Vispārējā valdība	x	21 868 852	0	21 888 965	0	0	21 888 965
A15.S130100	Valsts struktūras (Centrālā valdība)	x	20 682 896	0	21 475 348	0	0	21 475 348
A15.S130110	Ministrijas un citas centrālās valsts iestādes	x	11 249 918	0	11 502 230	0	0	11 502 230
A15.S130112	Cita ministrija vai centrālā valsts iestāde	x	11 249 918	0	11 502 230	0	0	11 502 230
A15.S130120	Ministriju un centrālo valsts iestāžu padotības iestādes (izņemot no valsts budžeta daļēji finansētas atvasinātas publiskas personas, budžeta nefinansētas iestādes, publiskos nodibinājumus)	x	1 990 773	0	2 619 689	0	0	2 619 689
A15.S130122	Citas ministrijas vai centrālās valsts iestādes padotības iestādes (izņemot no valsts budžeta daļēji finansētas atvasinātas publiskas personas, budžeta nefinansētas iestādes, publiskos nodibinājumus)	x	1 990 773	0	2 619 689	0	0	2 619 689

A15.S130160	No valsts budžeta daļēji finansētas atvasinātas publiskas personas, izņemot speciālās ekonomiskās zonas, ostu un brīvostu pārvaldes	x	257 991	0	6 053	0	0	6 053
-------------	---	---	---------	---	-------	---	---	-------

Kods	Posteņa nosaukums vai darījuma apraksts	Piezīmes numurs	Pārskata periodā		Iepriekšējā pārskata periodā			
			izpilde	t.sk. iepriekšējo periodu nebūtiskās kļūdas (+,-)	izpilde	klasifikācijas maiņa (+,-)	būtisku kļūdu labojumi pārskata gadā	kopā (3.+ 4.+ 5.)
A	B	C	1	2	3	4	5	6
A15.S130162	Citas ministrijas vai centrālās valsts iestādes padotībā esošās no valsts budžeta daļēji finansētas atvasinātas publiskas personas, izņemot speciālās ekonomiskās zonas, ostu un brīvostu pārvaldes	x	257 991	0	6 053	0	0	6 053
A15.S130170	Valsts struktūru veidotie publiskie nodibinājumi	x	8 110	0	30 810	0	0	30 810
A15.S130172	Citas ministrijas vai centrālās valsts iestādes padotībā esošie publiskie nodibinājumi	x	8 110	0	30 810	0	0	30 810
A15.S130190	Valsts budžets	x	7 176 104	0	7 316 566	0	0	7 316 566
A15.S130300	Pašvaldību struktūras (Vietējā valdība)	x	1 185 956	0	413 617	0	0	413 617
A15.S130310	Pašvaldības	x	1 185 956	0	412 977	0	0	412 977
A15.S130312	Cita pašvaldība	x	1 185 956	0	412 977	0	0	412 977
A15.S130320	Pašvaldību padotības iestādes, izņemot speciālās ekonomiskās zonas, ostu un brīvostu pārvaldes	x	0	0	640	0	0	640
A15.S130322	Citas pašvaldības padotības iestādes, izņemot speciālās ekonomiskās zonas, ostu un brīvostu pārvaldes	x	0	0	640	0	0	640
A16	Ziedojumi un dāvinājumi	V1.ZIED	42 439	0	14 016	0	0	14 016
A16.SPAR	Pārējie sektori	x	42 439	0	14 016	0	0	14 016
A18	Procentu ieņēmumi	FD.SKAI	4 782	0	4 721	0	0	4 721
A18.SPAR	Pārējie sektori	x	4 782	0	4 721	0	0	4 721
A19	Pārējie ieņēmumi, kas nav klasificēti A11 līdz A18 rindā	FD.BDAR, FD.SKAI, V12.INFO	1 272 404	21 649	2 239 723	0	3 879	2 243 602
A19.S130000	Vispārējā valdība	x	230 092	903	327 541	0	0	327 541
A19.S130100	Valsts struktūras (Centrālā valdība)	x	1 091	903	45 690	0	0	45 690
A19.S130110	Ministrijas un citas centrālās valsts iestādes	x	0	0	39 649	0	0	39 649
A19.S130112	Cita ministrija vai centrālā valsts iestāde	x	0	0	39 649	0	0	39 649

Kods	Posteņa nosaukums vai darbības apraksts	Piezīmes numurs	Pārskata periodā		Iepriekšējā pārskata periodā			
			izpilde	t.sk. iepriekšējo periodu nebūtiskās kļūdas (+,-)	izpilde	klasifikācijas maiņa (+,-)	būtisku kļūdu labojumi pārskata gadā	kopā (3.+ 4.+ 5.)
A	B	C	1	2	3	4	5	6
A19.S130120	Ministriju un centrālo valsts iestāžu padotības iestādes (izņemot no valsts budžeta daļēji finansētas atvasinātas publiskas personas, budžeta nefinansētas iestādes, publiskos nodibinājumus)	x	75	0	0	0	0	0
A19.S130122	Citas ministrijas vai centrālās valsts iestādes padotības iestādes (izņemot no valsts budžeta daļēji finansētas atvasinātas publiskas personas, budžeta nefinansētas iestādes, publiskos nodibinājumus)	x	75	0	0	0	0	0
A19.S130130	Valsts struktūru kontrolētas un finansētas komercsabiedrības	x	113	0	0	0	0	0
A19.S130190	Valsts budžets	x	903	903	6 041	0	0	6 041
A19.S130300	Pašvaldību struktūras (Vietējā valdība)	x	229 001	0	281 851	0	0	281 851
A19.S130310	Pašvaldības	x	217	0	0	0	0	0
A19.S130312	Cita pašvaldība	x	217	0	0	0	0	0
A19.S130330	Pašvaldību struktūru kontrolētas un finansētas komercsabiedrības	x	228 784	0	281 851	0	0	281 851
A19.SPAR	Pārējie sektori	x	1 042 312	20 746	1 912 182	0	3 879	1 916 061
<b>A2</b>	<b>Izdevumi (A21 līdz A31 rindas summa)</b>	<b>x</b>	<b>48 754 332</b>	<b>21 712</b>	<b>42 288 442</b>	<b>0</b>	<b>25 276</b>	<b>42 313 718</b>
A21	Atalgojums	FD.BDAR	19 366 327	4 241	16 670 158	0	0	16 670 158
A22	Darba devēja valsts sociālās apdrošināšanas obligātās iemaksas, pabalsti un kompensācijas	FD.BDAR	5 208 300	0	4 667 432	0	0	4 667 432
A23	Mācību, darba un dienesta komandējumi un dienesta, darba braucieni		219 871	0	209 684	0	0	209 684
A24	Pakalpojumi	FD.BDAR, V4.ONOM	7 674 493	73	6 319 234	0	0	6 319 234
A24.S130000	Vispārējā valdība	x	336 245	0	161 387	0	0	161 387
A24.S130100	Valsts struktūras (Centrālā valdība)	x	259 294	0	139 998	0	0	139 998
A24.S130110	Ministrijas un citas centrālās valsts iestādes	x	140	0	0	0	0	0
A24.S130112	Cita ministrija vai centrālā valsts iestāde	x	140	0	0	0	0	0

			Pārskata periodā	Iepriekšējā pārskata periodā
--	--	--	------------------	------------------------------



Kods	Posteņa nosaukums vai darījuma apraksts	Piezīmes numurs	izpilde	t.sk. iepriekšējo periodu nebūtiskās kļūdas (+,-)	izpilde	klasifikācijas maiņa (+,-)	būtisku kļūdu labojumi pārskata gadā	kopā (3.+ 4.+ 5.)
A	B	C	1	2	3	4	5	6
A24.S130120	Ministriju un centrālo valsts iestāžu padotības iestādes (izņemot no valsts budžeta daļēji finansētas atvasinātas publiskas personas, budžeta nefinansētas iestādes, publiskos nodibinājumus)	x	29 135	0	17 135	0	0	17 135
A24.S130122	Citas ministrijas vai centrālās valsts iestādes padotības iestādes (izņemot no valsts budžeta daļēji finansētas atvasinātas publiskas personas, budžeta nefinansētas iestādes, publiskos nodibinājumus)	x	29 135	0	17 135	0	0	17 135
A24.S130130	Valsts struktūru kontrolētas un finansētas komercsabiedrības	x	151 477	0	54 843	0	0	54 843
A24.S130160	No valsts budžeta daļēji finansētas atvasinātas publiskas personas, izņemot speciālās ekonomiskās zonas, ostu un brīvostu pārvaldes	x	27 519	0	11 840	0	0	11 840
A24.S130162	Citas ministrijas vai centrālās valsts iestādes padotībā esošās no valsts budžeta daļēji finansētas atvasinātas publiskas personas, izņemot speciālās ekonomiskās zonas, ostu un brīvostu pārvaldes	x	27 519	0	11 840	0	0	11 840
A24.S130190	Valsts budžets	x	51 023	0	56 180	0	0	56 180
A24.S130300	Pašvaldību struktūras (Vietējā valdība)	x	76 951	0	21 389	0	0	21 389
A24.S130310	Pašvaldības	x	47 282	0	788	0	0	788
A24.S130312	Cita pašvaldība	x	47 282	0	788	0	0	788
A24.S130320	Pašvaldību padotības iestādes, izņemot speciālās ekonomiskās zonas, ostu un brīvostu pārvaldes	x	658	0	996	0	0	996
A24.S130322	Citas pašvaldības padotības iestādes, izņemot speciālās ekonomiskās zonas, ostu un brīvostu pārvaldes	x	658	0	996	0	0	996
A24.S130330	Pašvaldību struktūru kontrolētas un finansētas komercsabiedrības	x	29 011	0	19 605	0	0	19 605
A24.SPAR	Pārējie sektori	x	7 338 248	73	6 157 847	0	0	6 157 847

			Pārskata periodā	Iepriekšējā pārskata periodā
--	--	--	------------------	------------------------------

Kods	Posteņa nosaukums vai darījuma apraksts	Piezīmes numurs	izpilde	t.sk. iepriekšējo periodu nebūtiskās kļūdas (+,-)	izpilde	klasifikācijas maiņa (+,-)	būtisku kļūdu labojumi pārskata gadā	kopā (3.+ 4.+ 5.)
A	B	C	1	2	3	4	5	6
A25	Krājumi, materiāli, energoresursi, preces, biroja preces un inventārs, periodika	FD.BDAR	4 516 439	295	3 803 668	0	0	3 803 668
A25.S130000	Vispārējā valdība	x	35 559	0	38 899	0	0	38 899
A25.S130100	Valsts struktūras (Centrālā valdība)	x	8 288	0	4 009	0	0	4 009
A25.S130120	Ministriju un centrālo valsts iestāžu padotības iestādes (izņemot no valsts budžeta daļēji finansētas atvasinātas publiskas personas, budžeta nefinansētas iestādes, publiskos nodibinājumus)	x	1 832	0	873	0	0	873
A25.S130122	Citas ministrijas vai centrālās valsts iestādes padotības iestādes (izņemot no valsts budžeta daļēji finansētas atvasinātas publiskas personas, budžeta nefinansētas iestādes, publiskos nodibinājumus)	x	1 832	0	873	0	0	873
A25.S130130	Valsts struktūru kontrolētas un finansētas komercsabiedrības	x	1 766	0	1 895	0	0	1 895
A25.S130160	No valsts budžeta daļēji finansētas atvasinātas publiskas personas, izņemot speciālās ekonomiskās zonas, ostu un brīvostu pārvaldes	x	4 690	0	1 241	0	0	1 241
A25.S130162	Citas ministrijas vai centrālās valsts iestādes padotībā esošās no valsts budžeta daļēji finansētas atvasinātas publiskas personas, izņemot speciālās ekonomiskās zonas, ostu un brīvostu pārvaldes	x	4 690	0	1 241	0	0	1 241
A25.S130300	Pašvaldību struktūras (Vietējā valdība)	x	27 271	0	34 890	0	0	34 890
A25.S130310	Pašvaldības	x	18	0	0	0	0	0
A25.S130312	Cita pašvaldība	x	18	0	0	0	0	0
A25.S130330	Pašvaldību struktūru kontrolētas un finansētas komercsabiedrības	x	27 253	0	34 890	0	0	34 890
A25.SPAR	Pārējie sektori	x	4 480 880	295	3 764 769	0	0	3 764 769
A26	Nodokļu, nodevu un naudas sodu maksājumi		27 305	0	25 436	0	0	25 436
A27	Subsīdijas, dotācijas un sociālie pabalsti, kārtējie maksājumi Eiropas Savienības budžetā un starptautiskā sadarbība		3 272 016	0	3 126 856	0	0	3 126 856

			Pārskata periodā	Iepriekšējā pārskata periodā
--	--	--	------------------	------------------------------

Kods	Posteņa nosaukums vai darījuma apraksts	Piezīmes numurs	izpilde	t.sk. iepriekšējo periodu nebūtiskās kļūdas (+,-)	izpilde	klasifikācijas maiņa (+,-)	būtisku kļūdu labojumi pārskata gadā	kopā (3.+ 4.+ 5.)
A	B	C	1	2	3	4	5	6
A27.S130000	Vispārējā valdība	x	1 033 266	0	806 012	0	0	806 012
A27.S130100	Valsts struktūras (Centrālā valdība)	x	2 821	0	2 439	0	0	2 439
A27.S130120	Ministriju un centrālo valsts iestāžu padotības iestādes (izņemot no valsts budžeta daļēji finansētas atvasinātas publiskas personas, budžeta nefinansētas iestādes, publiskos nodibinājumus)	x	1 650	0	1 715	0	0	1 715
A27.S130122	Citas ministrijas vai centrālās valsts iestādes padotības iestādes (izņemot no valsts budžeta daļēji finansētas atvasinātas publiskas personas, budžeta nefinansētas iestādes, publiskos nodibinājumus)	x	1 650	0	1 715	0	0	1 715
A27.S130130	Valsts struktūru kontrolētas un finansētas komercsabiedrības	x	1 171	0	724	0	0	724
A27.S130300	Pašvaldību struktūras (Vietējā valdība)	x	1 030 445	0	803 573	0	0	803 573
A27.S130310	Pašvaldības	x	30 969	0	23 712	0	0	23 712
A27.S130312	Cita pašvaldība	x	30 969	0	23 712	0	0	23 712
A27.S130320	Pašvaldību padotības iestādes, izņemot speciālās ekonomiskās zonas, ostu un brīvostu pārvaldes	x	1 080	0	0	0	0	0
A27.S130322	Citas pašvaldības padotības iestādes, izņemot speciālās ekonomiskās zonas, ostu un brīvostu pārvaldes	x	1 080	0	0	0	0	0
A27.S130330	Pašvaldību struktūru kontrolētas un finansētas komercsabiedrības	x	998 396	0	779 861	0	0	779 861
A27.SPAR	Pārējie sektori	x	2 238 750	0	2 320 844	0	0	2 320 844
A28	Procentu izdevumi	FD.BDAR, FD.SKAI	760 632	0	172 429	0	0	172 429
A28.S130000	Vispārējā valdība	x	755 634	0	172 429	0	0	172 429
A28.S130100	Valsts struktūras (Centrālā valdība)	x	755 634	0	172 429	0	0	172 429
A28.S130190	Valsts budžets	x	755 634	0	172 429	0	0	172 429
A28.SPAR	Pārējie sektori	x	4 998	0	0	0	0	0
A29	Transferti		585 357	0	527 578	0	0	527 578
A29.S130000	Vispārējā valdība	x	585 357	0	527 578	0	0	527 578

			Pārskata periodā	Iepriekšējā pārskata periodā
--	--	--	------------------	------------------------------

Kods	Posteņa nosaukums vai darījuma apraksts	Piezīmes numurs	izpilde	t.sk. iepriekšējo periodu nebūtiskās kļūdas (+,-)	izpilde	klasifikācijas maiņa (+,-)	būtisku kļūdu labojumi pārskata gadā	kopā (3.+ 4.+ 5.)
A	B	C	1	2	3	4	5	6
A29.S130100	Valsts struktūras (Centrālā valdība)	x	29 800	0	5 718	0	0	5 718
A29.S130110	Ministrijas un citas centrālās valsts iestādes	x	0	0	4 677	0	0	4 677
A29.S130112	Cita ministrija vai centrālā valsts iestāde	x	0	0	4 677	0	0	4 677
A29.S130120	Ministriju un centrālo valsts iestāžu padotības iestādes (izņemot no valsts budžeta daļēji finansētas atvasinātas publiskas personas, budžeta nefinansētas iestādes, publiskos nodibinājumus)	x	28 800	0	0	0	0	0
A29.S130122	Citas ministrijas vai centrālās valsts iestādes padotības iestādes (izņemot no valsts budžeta daļēji finansētas atvasinātas publiskas personas, budžeta nefinansētas iestādes, publiskos nodibinājumus)	x	28 800	0	0	0	0	0
A29.S130160	No valsts budžeta daļēji finansētas atvasinātas publiskas personas, izņemot speciālās ekonomiskās zonas, ostu un brīvostu pārvaldes	x	1 000	0	1 041	0	0	1 041
A29.S130162	Citas ministrijas vai centrālās valsts iestādes padotībā esošās no valsts budžeta daļēji finansētas atvasinātas publiskas personas, izņemot speciālās ekonomiskās zonas, ostu un brīvostu pārvaldes	x	1 000	0	1 041	0	0	1 041
A29.S130300	Pašvaldību struktūras (Vietējā valdība)	x	555 557	0	521 860	0	0	521 860
A29.S130310	Pašvaldības	x	554 201	0	521 860	0	0	521 860
A29.S130312	Cita pašvaldība	x	554 201	0	521 860	0	0	521 860
A29.S130320	Pašvaldību padotības iestādes, izņemot speciālās ekonomiskās zonas, ostu un brīvostu pārvaldes	x	1 356	0	0	0	0	0
A29.S130322	Citas pašvaldības padotības iestādes, izņemot speciālās ekonomiskās zonas, ostu un brīvostu pārvaldes	x	1 356	0	0	0	0	0
A30	Nolietojuma un amortizācijas izmaksas	V12.INFO	6 229 387	2 172	5 852 136	0	-4 838	5 847 298
A31	Pārējie izdevumi, kas nav klasificēti A21 līdz A30 rindā	FD.SKAI, V12.INFO	894 205	14 931	913 831	0	30 114	943 945

			Pārskata periodā	Iepriekšējā pārskata periodā
--	--	--	------------------	------------------------------

Kods	Posteņa nosaukums vai darījuma apraksts	Piezīmes numurs	izpilde	t.sk. iepriekšējo periodu nebūtiskās kļūdas (+,-)	izpilde	klasifikācijas maiņa (+,-)	būtisku kļūdu labojumi pārskata gadā	kopā (3.+ 4.+ 5.)
A	B	C	1	2	3	4	5	6
A31.S130000	Vispārējā valdība	x	5 755	0	41 899	0	0	41 899
A31.S130100	Valsts struktūras (Centrālā valdība)	x	42	0	0	0	0	0
A31.S130120	Ministriju un centrālo valsts iestāžu padotības iestādes (izņemot no valsts budžeta daļēji finansētas atvasinātas publiskas personas, budžeta nefinansētas iestādes, publiskos nodibinājumus)	x	20	0	0	0	0	0
A31.S130122	Citas ministrijas vai centrālās valsts iestādes padotības iestādes (izņemot no valsts budžeta daļēji finansētas atvasinātas publiskas personas, budžeta nefinansētas iestādes, publiskos nodibinājumus)	x	20	0	0	0	0	0
A31.S130190	Valsts budžets	x	22	0	0	0	0	0
A31.S130300	Pašvaldību struktūras (Vietējā valdība)	x	5 713	0	41 899	0	0	41 899
A31.S130310	Pašvaldības	x	14	0	0	0	0	0
A31.S130312	Cita pašvaldība	x	14	0	0	0	0	0
A31.S130330	Pašvaldību struktūru kontrolētas un finansētas komercsabiedrības	x	5 699	0	41 899	0	0	41 899
A31.SPAR	Pārējie sektori		888 450	14 931	871 932	0	30 114	902 046
<b>A</b>	<b>Ieņēmumu un izdevumu rezultāts (A1 – A2)</b>	<b>x</b>	<b>-192 640</b>	<b>-21</b>	<b>5 649 602</b>	<b>0</b>	<b>-21 397</b>	<b>5 628 205</b>
N2	Ieņēmumi (+) vai izdevumi (-) no ilgtermiņa nefinanšu aktīvu atsavināšanas	FD.BDAR	407 645	0	-801 067	0	0	-801 067
<b>REZ</b>	<b>Budžeta izpildes rezultāts (A + N1 + N2)</b>	<b>x</b>	<b>215 005</b>	<b>-21</b>	<b>4 848 535</b>	<b>0</b>	<b>-21 397</b>	<b>4 827 138</b>

Iestādes vadītājs vai pilnvarota persona

Dagnis Straubergs

2024.04.02

Atbildīgais finanšu darbinieks  
(vārds, uzvārds)  
(parakstīšanas datums)

Ieva Mahte

(paraksts\*)

2024.04.02

Kods	Posteņa nosaukums vai darbības apraksts	Piezīmes numurs	Pārskata periodā		Iepriekšējā pārskata periodā			
			izpilde	t.sk. iepriekšējo periodu nebūtiskās kļūdas (+,-)	izpilde	klasifikācijas maiņa (+,-)	būtisku kļūdu labojumi pārskatā gadā	kļūdu kopā (3.+ 4.+ 5.)
A	B	C	1	2	3	4	5	6

Revidents  
(vārds, uzvārds)

Judīte Jakovina

2024.04.02  
(paraksts\*)

\*ŠIS DOKUMENTS IR SAGATAVOTS UN ELEKTRONISKI PARAKSTĪTS EPĀRSKATOS, IZMANTOJOT EPĀRSKATU AUTENTIFIKĀCIJAS RĪKUS

(apstiprināšanas datums)

Veidlapas aktuālās redakcijas numurs: Nr. 5 Izvēlētās redakcijas numurs: Nr. 5  
5. Pieņemts 12.04.2024 11:18:53 Daira Ozoliņa  
4. Pieņemts 12.04.2024 11:18:53 Daira Ozoliņa  
3. Auditoram – pārbaudīts 02.04.2024 18:49:34 Judīte Jakovina  
2. Parakstīts (vadītāja paraksts) 02.04.2024 18:41:01 Dagnis Straubergs  
1. Parakstīts - AFD 02.04.2024 18:37:54 Ieva Mahte



## LIMBAŽU NOVADA DOME

Reģ. Nr. 90009114631; Rīgas iela 16, Limbaži, Limbažu novads LV-4001;  
E-pasts pasts@limbazunovads.lv; tālrunis 64023003

### LĒMUMS

2024. gada 25. aprīlī

Nr.263  
(protokols Nr.7, 9.)

#### Par Limbažu novada pašvaldības 2023. gada finanšu pārskata apstiprināšanu

Ziņo Dagnis Straubergs

Pamatojoties uz Ministru kabineta 2021. gada 28. septembra noteikumu Nr.652 „Gada pārskata sagatavošanas kārtība”, Pašvaldību likuma 10. panta pirmās daļas 2. punktu, kas nosaka, ka tikai dome var apstiprināt pašvaldības gada pārskatu, konsolidēto gada pārskatu un gada publisko pārskatu, **atklāti balsojot: PAR** – 10 deputāti (Jānis Bakmanis, Māris Beļauņieks, Lija Jokste, Dāvis Melnalksnis, Kristaps Močāns, Rūdolfs Pelēkais, Jānis Remess, Ziedonis Rubezis, Dagnis Straubergs, Regīna Tamane), **PRET** – 3 deputāti (Andris Garklāvs, Valdis Možvillo, Arvīds Ozols), **ATTURAS** – deputāts Aigars Legzdiņš, Limbažu novada dome **NOLEMJ:**

1. Apstiprināt Limbažu novada pašvaldības 2023. gada finanšu pārskatu ar bilances kopsummu *133 634 694 euro* un pārskata gada budžeta izpildes rezultātu *215 005 euro*.
2. Apstiprināt Limbažu novada pašvaldības 2023. gada finanšu pārskatu pēc naudas plūsmas ar ieņēmumiem *46 844 620 euro*, izdevumiem *46 867 611 euro*, saņemtajiem aizņēmumiem *1 124 918 euro*, aizņēmumu atmaksu *3 685 470 euro*, kapitāldaļu iegādi *369 234 euro* (no tā *310 400 euro* mantiskais ieguldījums), naudas atlikumu uz pārskata gada sākumu *9 187 286 euro* (no tā citu budžetu līdzekļi *8 779 euro*), naudas atlikumu uz pārskata gada beigām *6 584 220 euro* (no tā citu budžetu līdzekļi *48 090 euro*).
3. Apstiprināt Limbažu novada pašvaldības vadības ziņojumu (pielikumā).
4. Finanšu un ekonomikas nodaļa ir atbildīga par Limbažu novada pašvaldības 2023. gada pārskata iesniegšanu Valsts kasē.

Limbažu novada pašvaldības  
Domes priekšsēdētājs

D. Straubergs

ŠIS DOKUMENTS IR PARAKSTĪTS AR DROŠU ELEKTRONISKO PARAKSTU UN SATUR LAIKA ZĪMOGU