

Vides aizsardzības un  
reģionālās attīstības  
ministrija

## Rīgas metropoles konkurētspējas paaugstināšana

VARAM Valsts ilgtspējīgas attīstības plānošanas departaments



Vides aizsardzības un  
reģionālās attīstības  
ministrija

# Prezentācijas saturs

## 1. Pašreizējā situācija konkurētspējas veicināšanas jomā

- Tendences konkurētspējas jomā Baltijas valstīs un Latvijas reģionos
- Konkurētspējas veicināšanai pieejamie publiskie finanšu resursi un uzņēmējdarbības veicināšanas jomā nodarbinātie cilvēkresursi
- Starptautisko un Latvijas ekonomikas ekspertu galvenie ieteikumi konkurētspējas veicināšanai 2024.gadā
- Pašvaldību uzņēmējdarbības veicināšanas kapacitāte

## 2. Iespējamās izmaiņas pārvaldes modelī, lai sekmīgāk strādātu ar investoriem

## 3. Diskusija

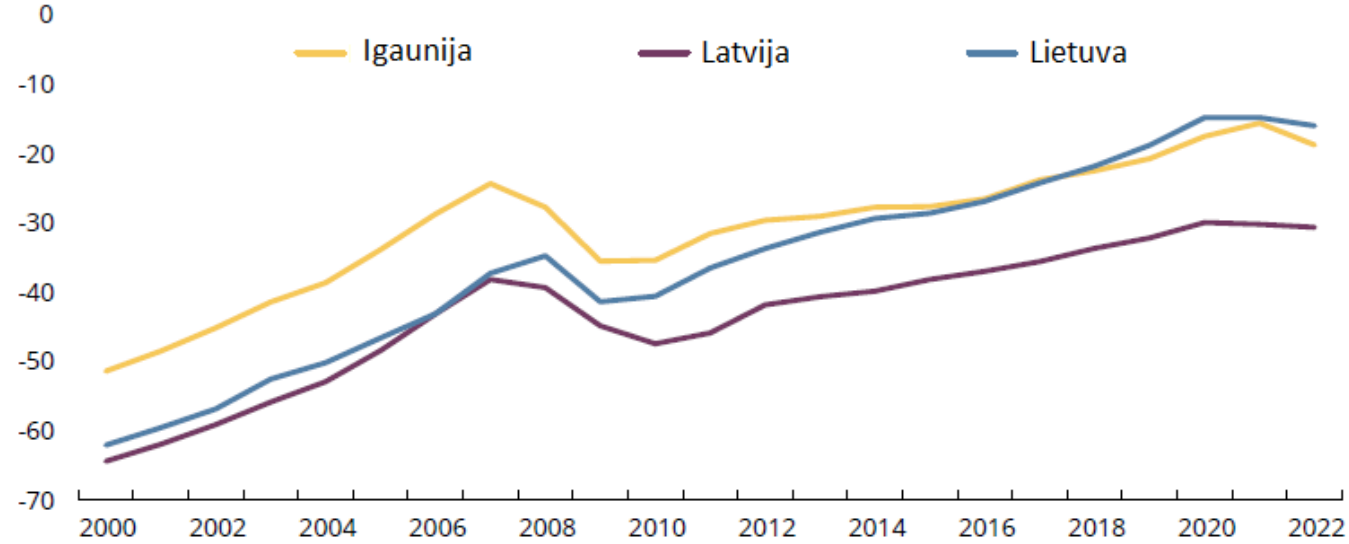


Vides aizsardzības un  
reģionālās attīstības  
ministrija

# 1. Pašreizējā situācija konkurētspējas veicināšanas jomā

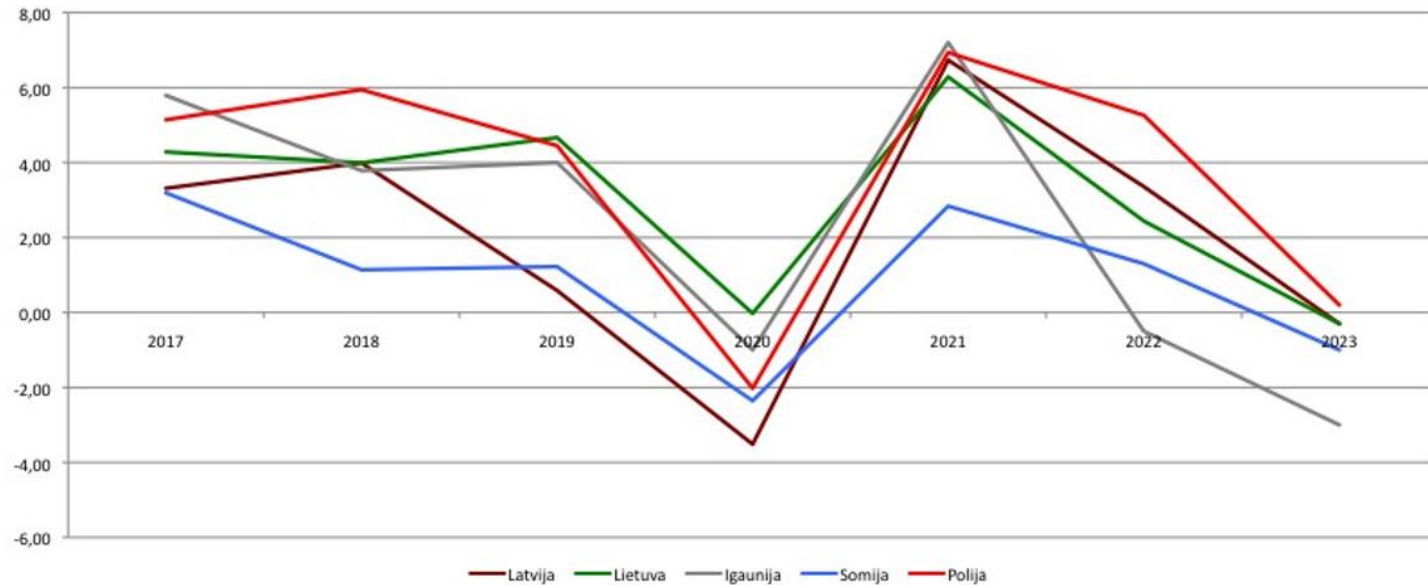


# IKP izmaiņu tendences Baltijas valstīs



**Baltijas valstu IKP uz vienu iedzīvotāju atšķirība pret OECD vidējo rādītāju, % (OECD pārskats «Latvija 2024»)**

**ES austrumu pierobežas valstu IKP izmaiņas pret iepriekšējo gadu, %**

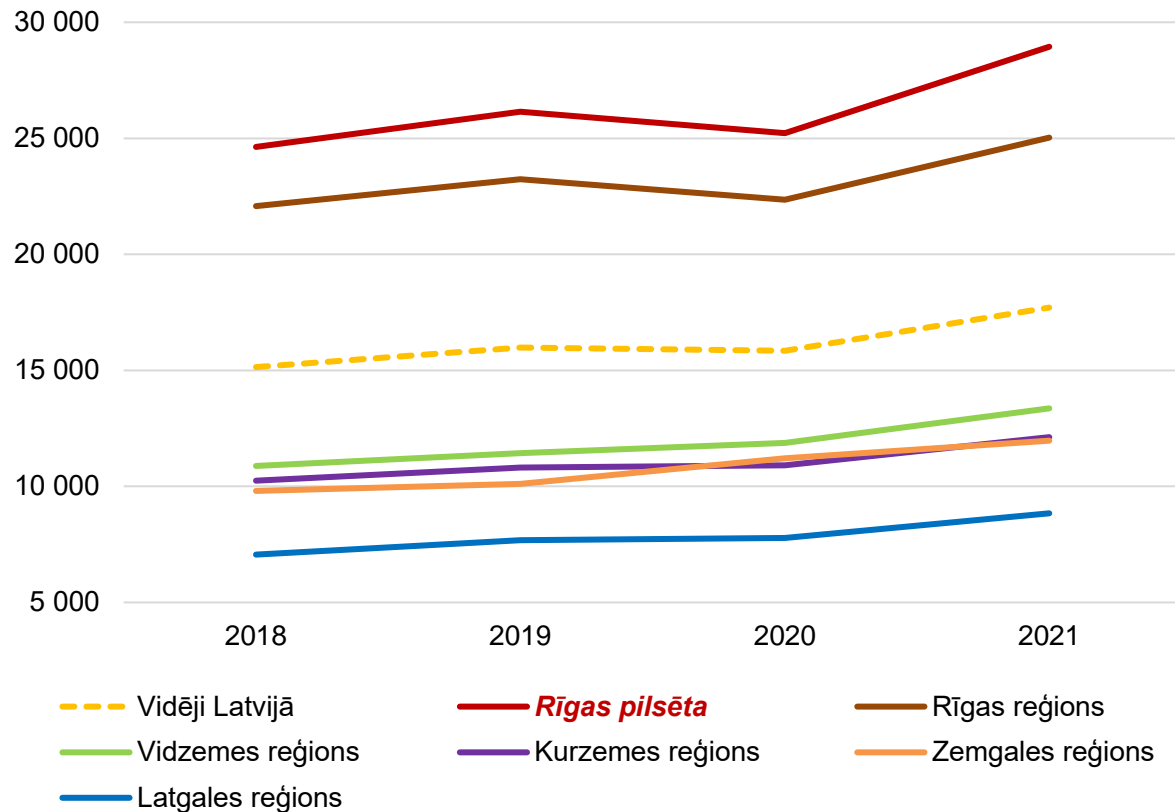




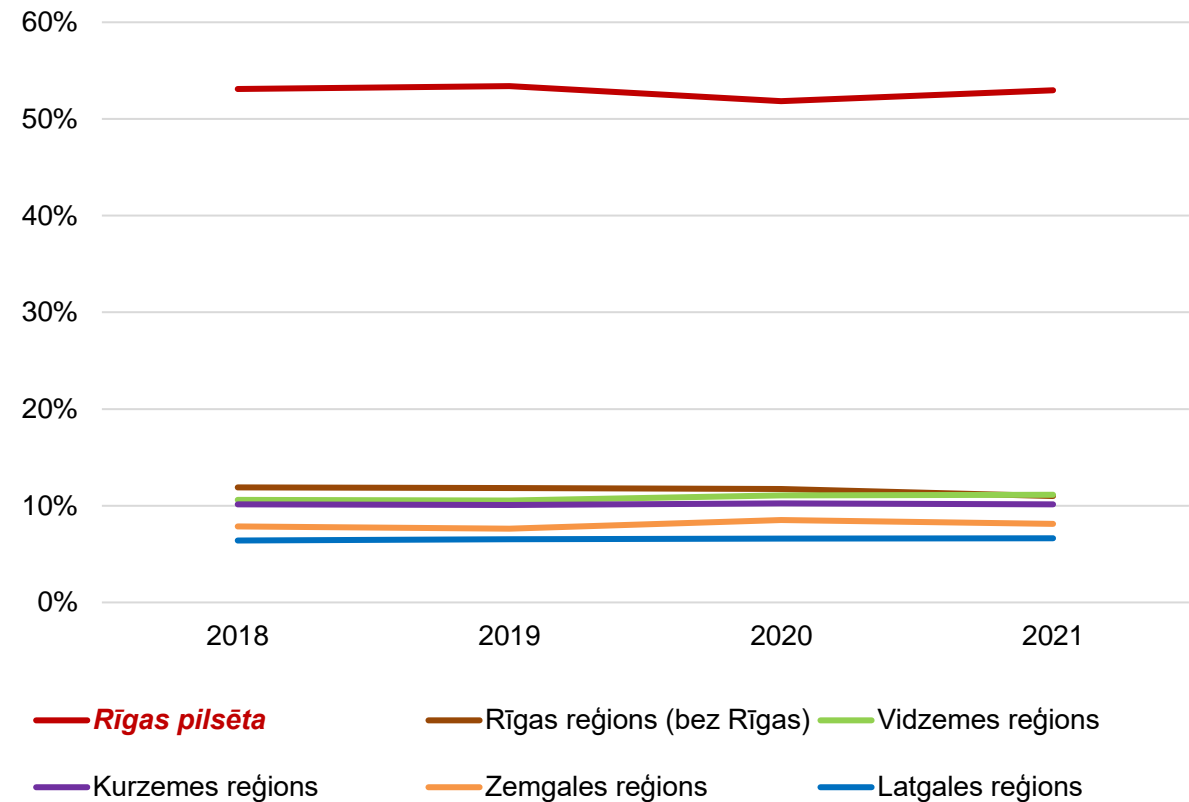
Vides aizsardzības un  
reģionālās attīstības  
ministrija

# IKP izmaiņas Latvijas statistiskajos reģionos un Rīgas pilsētā

## Latvijas reģionu un Rīgas pilsētas IKP uz vienu iedzīvotāju, eiro (CSP)



## Iekšzemes kopprodukta īpatsvars reģionos un Rīgas pilsētā, % (CSP)



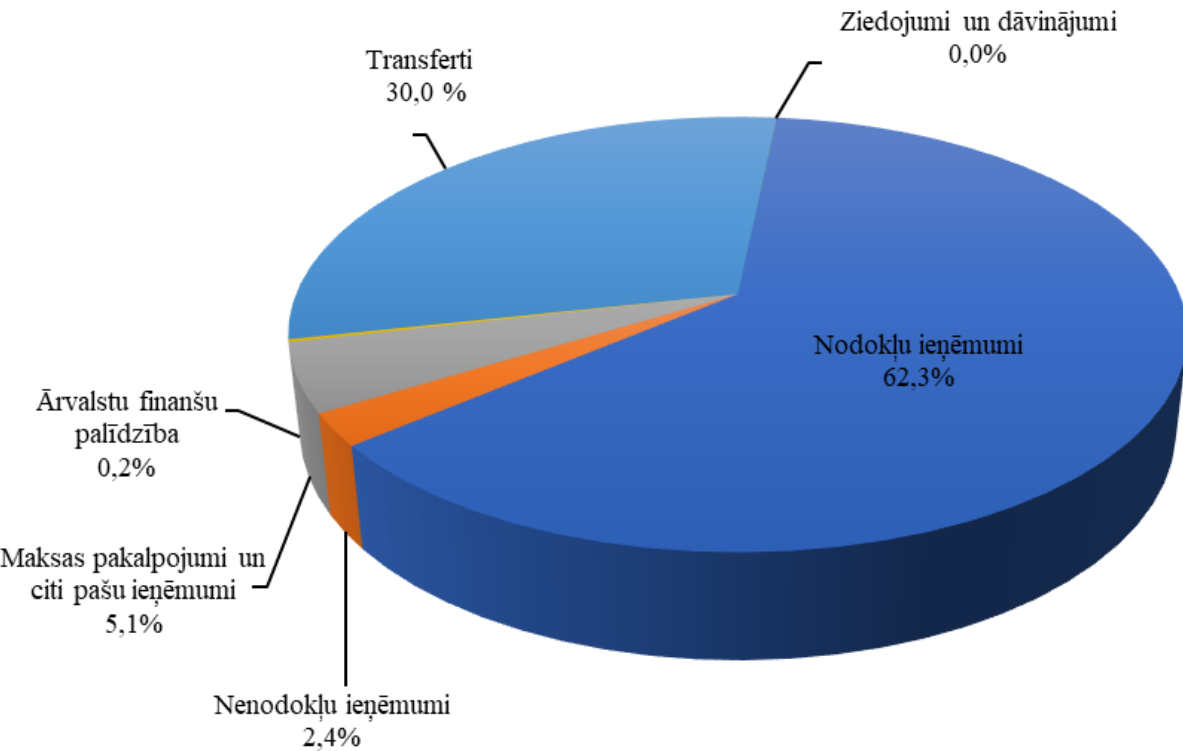
\* **Rīgas pilsēta** izdalīta atsevišķi, lai parādītu Rīgas IKP uz vienu iedzīvotāju līmeni pret citiem reģioniem, kā arī Rīgas pilsētas IKP apjoma īpatsvaru no kopējā IKP apjoma valstī



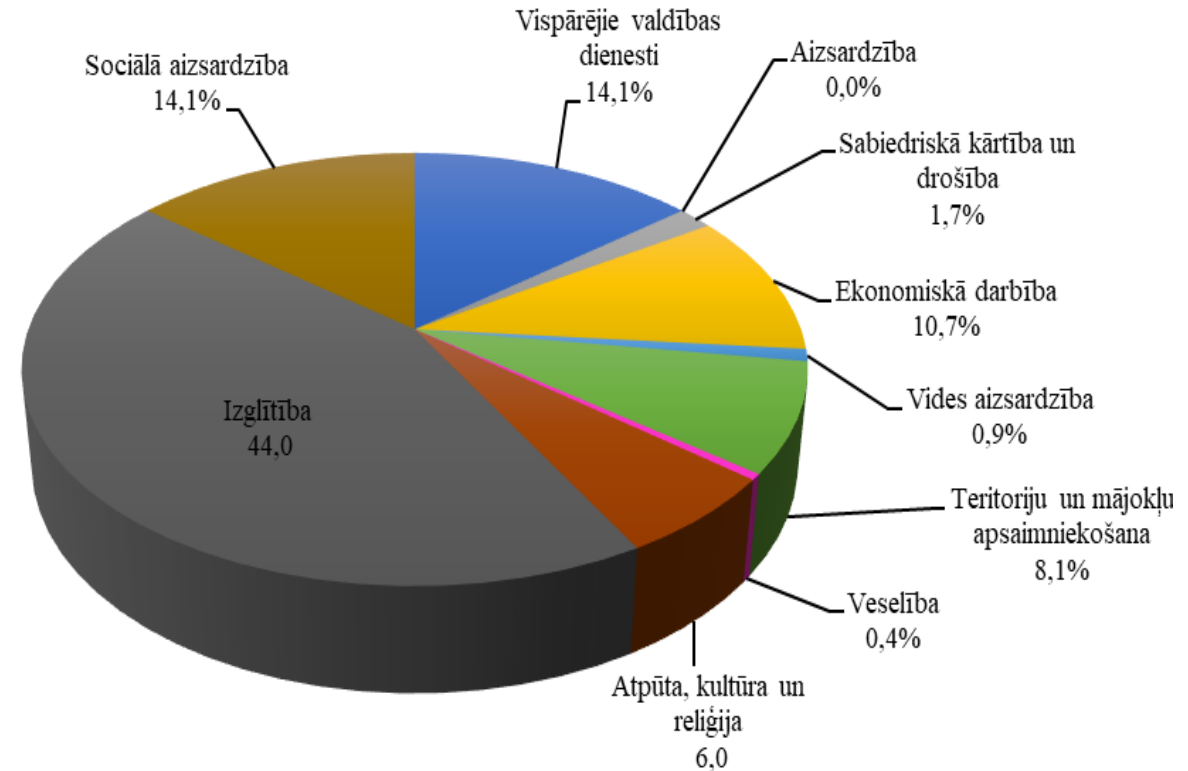
Vides aizsardzības un  
reģionālās attīstības  
ministrija

# Pašvaldību kopbudžetu plāns (uz 31.03.2024)

## Plānotie ieņēmumi 3 726 070 014 eiro



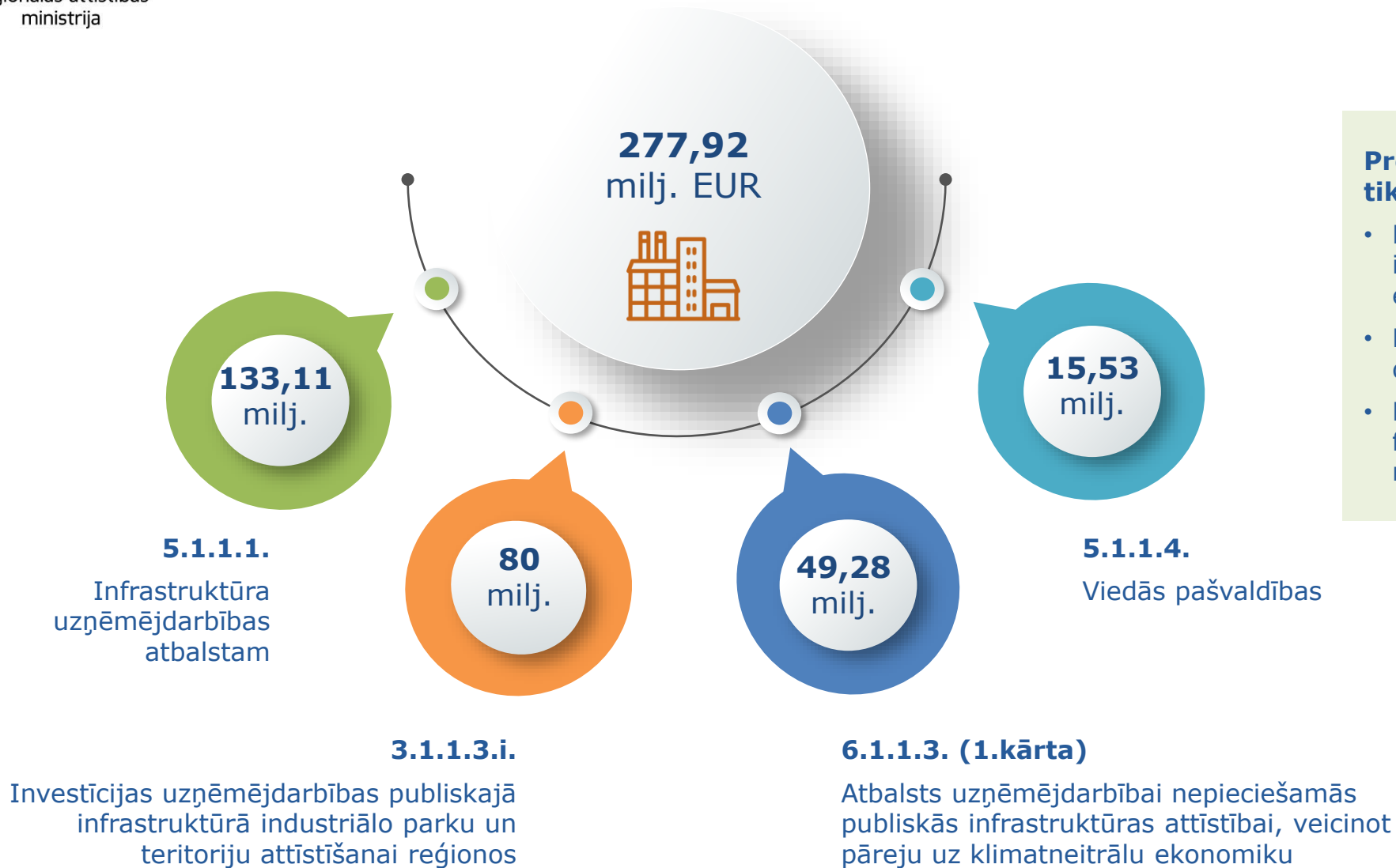
## Plānotie izdevumi 4 263 813 282 eiro





Vides aizsardzības un  
reģionālās attīstības  
ministrija

# Uzņēmējdarbības vides attīstība 2021.–2027.gada periodā



## Projektu īstenošanas rezultātā tiks:

- Piesaistītas komersantu nefinanšu investīcijas vismaz 207,3 milj. eiro apmērā
- Radītas vismaz 2959 jaunas darba vietas
- Nodrošināts darba algu fonda pieaugums vismaz 66,56 milj. eiro apmērā



Finansē  
Eiropas Savienība



Finansē  
Eiropas Savienība  
NextGenerationEU

2027  
Nacionālais  
attīstības plāns



Ekonomikas ministrija

# ES Finansējums EM prioritātēm



DIGITĀLĀ  
TRANSFORMĀCIJA

**183,5**  
M EUR

**50,1**  
M EUR

Finanšu instrumenti  
digitalizācijai

**40**  
M EUR

Atbalsts procesu  
digitalizācijai

**45,4**  
M EUR

Jaunu produktu un  
pakalpojumu izstrāde

**30**  
M EUR

Digitālo prasmju  
attīstība

**18**  
M EUR

EDIC un reģionālo  
centru izveide



PRODUKTIVITĀTE

**543,6**  
M EUR

**109,7**  
M EUR

Atbalsts MVK  
uzņēmējdarbības attīstībai  
(inkubācija, eksports,  
komercializācija)

**205**  
M EUR

Atbalsts P&A jaunu  
produktu, tehnoloģiju un  
pakalpojumu izstrādē

**228,9**  
M EUR

Finanšu instrumenti P&A  
un MVK attīstībai



NEVIENLĪDZĪBAS  
MAZINĀŠANA

**205,5**  
M EUR

**42,9**  
M EUR

Zemu īres mājokļu  
pieejamība

**21,7**  
M EUR

Vides pieejamība

**60,9**  
M EUR

Sociālo mājokļu  
pieejamība

**80**  
M EUR

Industriālie parki



ENERGOEFEKTIVITĀTE

**673,1**  
M EUR

**230,5**  
M EUR

Energoefektivitāte  
dzīvojamās ēkās

**173,5**  
M EUR

Energoefektivitāte  
valsts ēkās

**80**  
M EUR

Pārvades, sadales tīklu  
modernizācija

**189,1**  
M EUR

Energoefektivitāte  
uzņēmējdarbībā





## Pašvaldību uzņēmējdarbības veicināšanas kapacitāte

Pašvaldība	Atbildīgā struktūrvienība (darbinieku skaits uzņēmējdarbības jomā)*	Darbinieku kopskaits
<b>Rīga</b>	Rīgas investīciju un tūrisma aģentūra (29 darbinieki): t.sk. Investīciju pārvalde (9), Tūrisma pārvalde (7), Starptautiskās sadarbības un mārketinga pārvalde (8) un direktora birojs (5)	29
<b>Jūrmala</b>	Pašvaldības Tūrisma un uzņēmējdarbības attīstības nodaļa (5) Pašvaldības Tūrisma komunikācijas daļa (5)	10
<b>Siguldas nov.</b>	Siguldas novada attīstības aģentūra (14): t.sk. Attīstības projektu un uzņēmējdarbības nodaļa (4), Mārketinga nodaļa (3) un Tūrisma nodaļa (4) Pašvaldības Teritorijas attīstības pārvaldes Investīciju nodaļa (3)	17
<b>Salaspils nov.</b>	Pašvaldības Attīstības daļa (3)	3
<b>Olaines nov.</b>	Nodibinājums "Olaines novada uzņēmējdarbības atbalsta centrs" (3)	3
<b>Mārupes nov.</b>	Mārupes novada Tūrisma un uzņēmējdarbības atbalsta aģentūra (7)	7
<b>Saulkrastu nov.</b>	Pašvaldības Komunikācijas un tūrisma nodaļa (3)	3
<b>Ādažu nov.</b>	Tūrisma informācijas centrs (2)	2
<b>Ropažu nov.</b>	Pašvaldības Projektu nodaļa (4)	4
<b>Ķekavas nov.</b>	Pašvaldības Sabiedrības informēšanas un mārketinga nodaļa (4)	4

Biedrība "Pierīgas tūrisma asociācija" ([exitriga.lv](http://exitriga.lv)), kas apvieno 7 Pierīgas novadu pašvaldības  
Rīgas plānošanas reģiona Reģionālās attīstības koordinācijas nodaļa (2 uzņēmējdarbības speciālisti)



Vides aizsardzības un  
reģionālās attīstības  
ministrija

## LIAA pārstāvniecības pašvaldībās

LIAA reģionālās pārstāvniecības ir izveidotas uz bijušo biznesa inkubatoru un atbalsta vienību bāzes, saglabājot plašo reģionālo tīklu

LIAA reģionālo pārstāvniecību darbība tiek nodrošināta ar ERAF līdzfinansējumu





Vides aizsardzības un  
reģionālās attīstības  
ministrija

## Starptautisko ekspertu ieteikumi konkurētspējas uzlabošanai Latvijā (OECD ekonomikas pārskats «Latvija 2024»)

**Jāuzlabo fiskālā politika** (Pakāpeniski ir jāuzlabo fiskālā politika, lai samazinātu fiskālo deficītu un inflācijas spiedienu. Ukrainas kara ietekmē ir palielinājusies **nepieciešamība ieguldīt aizsardzībā un iekšējā drošībā**, kamēr valdība apņēms turpināt palielināt izglītības un veselības nozaru izdevumus. Lai stabilizētu parādu, ir **jārisina pieaugošās izdevumu vajadzības, paaugstinot tēriņu efektivitāti, pārskatot izdevumus un palielināt nodokļu ienēmumus**, tostarp no ienākuma un īpašuma nodokļiem, un samazinot nodokļu izdevumus

**Jāreformē nodokļu sistēma** (valstī ir augstas sociālās apdrošināšanas iemaksas cilvēkiem ar zemiem un vidējiem ienākumiem. Iedzīvotāju ienākuma nodokļu progresivitāte joprojām ir zema. Īpašuma nodokļa ienēmumi ir zemi. Kadastra īpašuma vērtības nav piesaistītas tirgus cenām. Ieteicams **periodiski paaugstināt nodokļus par nekustamo īpašumu, pamatojoties uz regulāri atjauninātām tirgus vērtībām**, vienlaikus turpinot nodrošināt nodokļu atlaides trūcīgāko mājražniecību galvenajai dzīvesvietai)



Vides aizsardzības un  
reģionālās attīstības  
ministrija

# Starptautisko ekspertu ieteikumi konkurētspējas uzlabošanai Latvijā (OECD ekonomikas pārskats «Latvija 2024»)

**Jāuzlabo publiskā sektora kapacitāte, jāpāskata izdevumu efektivitāte** (novērojama liela mainība kvalificēto speciālistu un vadītāju vidū, kā arī digitālo un vadības prasmju trūkums, kas ir novājinājis institucionālo atmiņu un valsts politikas kvalitāti un efektivitāti. **Jāuzlabo darbinieku apmācība**, jo īpaši digitālās un vadības prasmju jomā. **Jāuzlabo politikas ietekmes ex-ante un ex-post analīze**, kas joprojām ir vāja, samazinot sabiedrisko pakalpojumu kvalitāti un izdevumu efektivitāti. Nepieciešams padarīt obligātu elektroniskās ienākuma nodokļa deklarācijas iesniegšanu visiem nodokļu maksātājiem, vienlaikus turpinot samazināt administratīvo slogu, deklarāciju aizpildīšanā)

**Jāpalielina investīcijas, lai panāktu straujāku izaugsmi** (Akciju tirgus kapitalizācija ir ļoti neliela, un atšķirībā no citām Baltijas valstīm, neviena no lielajām kapitālsabiedrībām nav kotēta akciju tirgū. Nepieciešams paātrināt pašreizējos plānus, iekļaujot lielus valsts uzņēmumus sarakstā. Pensiju fondu ieguldījumi ir galvenokārt ārvalstu aktīvos, un ir devuši zemu atdevi. Nepieciešams paaugstināt pensiju otrā līmeņa fondu ieguldījumu, uzlabojot vietējo komersantu pieeju izaugsmei nepieciešamajam finansējumam. Maksātspējas procesi saglabājas ilgi, tāpēc ir nepieciešams paplašināt Ekonomikas tiesas pilnvaras, vienlaikus palielinot tās resursus. **Digitālo un pārvaldības prasmju trūkums kavē digitālo ieviešanu un inovācijas**. Joprojām ir nepietiekams novērtējums par valsts uzņēmumu klātbūtnes ietekmi uz konkurenci)



Vides aizsardzības un  
reģionālās attīstības  
ministrija

# Latvijas ekspertu ieteikumi konkurētspējas uzlabošanai Latvijā (EM informatīvais ziņojums «Latvijas tautsaimniecība – produktivitāte, konkurētspēja, izaugsme»)

## GALVENIE RĪCĪBAS VIRZIENI LATVIJAS EKONOMIKAS KONKURĒTSPĒJAS PIEAUGUMAM:



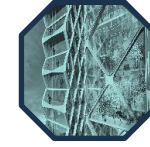
**IEGULDĪJUMI  
CILVĒKKAPITĀLĀ**, ceļot  
izglītības kvalitāti un  
sabiedrības veselību,  
pilnveidojot  
pārkvalifikācijas un  
kvalifikācijas  
paaugstināšanas,  
darbspēka efektīvākas  
izmantošanas, talantu un  
kvalitatīva darbspēka  
piesaistes procesus



**KONKURĒTSPĒJĪGA  
UZŅĒMĒJDARBĪBA**,  
novirzot resursus  
uzņēmumu attīstībai un  
modernizācijai, jaunu  
biznesa ideju īstenošanai,  
sniedzot atbalstu  
uzņēmumu  
konkurētspējai, inovāciju  
sistēmu un digitalizācijas  
attīstībai, kā arī mazinot  
birokrātiju un digitāli  
transformējot publisko  
pārvaldi



**REĢIONĀLI  
SABALANSĒTA  
IZAUGSME**, sekmējot  
labi apmaksātu darba  
vietu un globāli  
konkurētspējīgu  
uzņēmumu izveidi,  
nodrošinot reģionālo  
centru savienojamību un  
pieejamus kvalitatīvus  
publiskos pakalpojumus



**MODERNA  
INFRASTRUKTŪRA UN  
PIEEJAMI MĀJOKĻI**,  
mazinot birokrātiskos  
šķēršļus nekustamo  
īpašumu attīstībai,  
sekmējot ēku fonda  
atjaunošanu un atbilstību  
klimata neitralitātei,  
attīstot zemas īres  
mājokļu pieejamības tirgu  
un transporta  
infrastruktūru, kā arī plaši  
pieejamu sabiedriskā  
transporta pakalpojumu  
mobilitāti



**KLIMATA  
PĀRMAIŅAS UN  
IEGULDĪJUMI  
ZAĻAJĀ  
INFRASTRUKTŪRĀ**,  
sekmējot enerģētisko  
neatkarību un  
īstenojot ambiciozus  
atjaunojamās  
enerģijas projektus



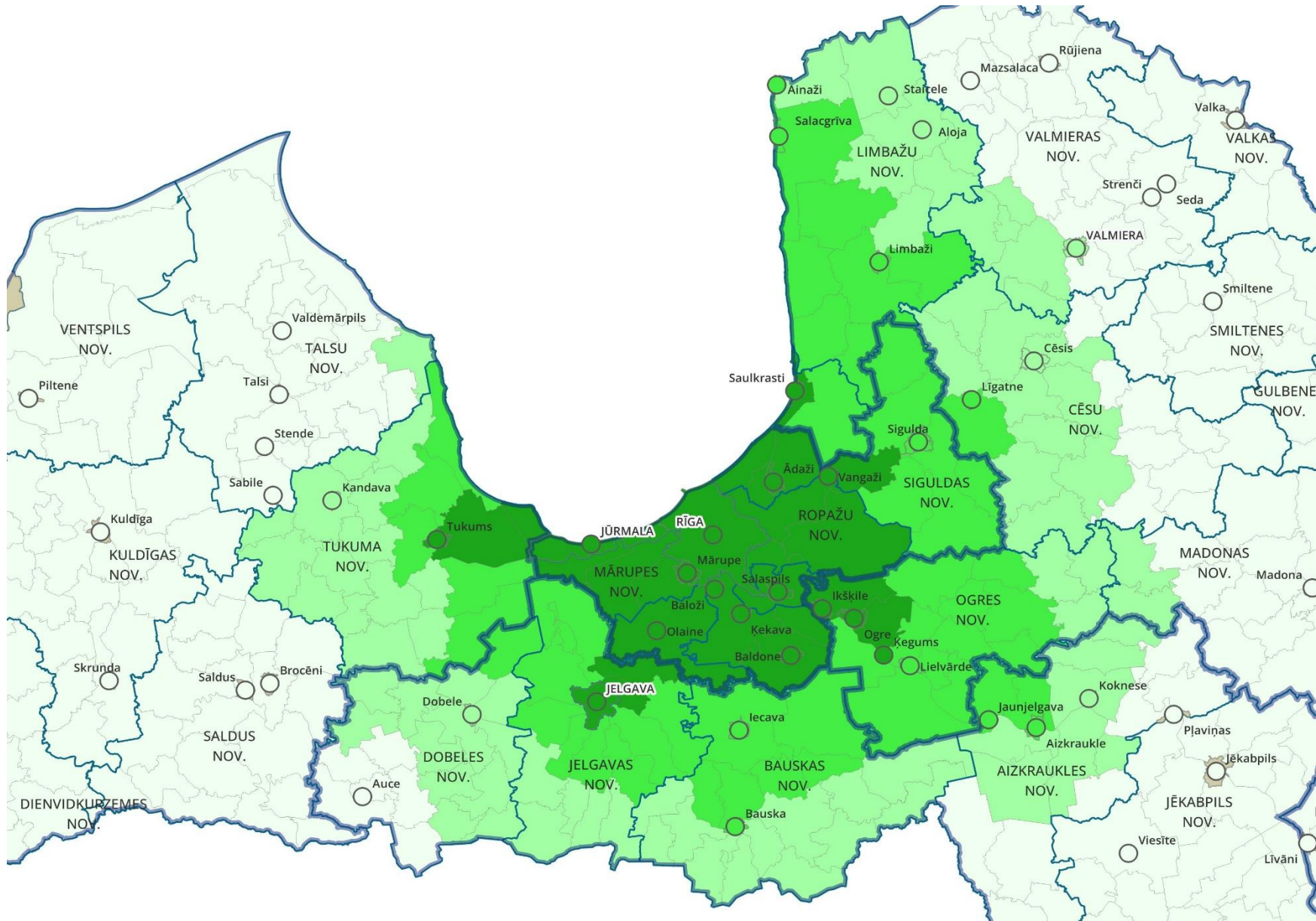
Vides aizsardzības un  
reģionālās attīstības  
ministrija

## **2.Nepieciešamās izmaiņas publiskajā pārvaldē, lai sekmīgāk strādātu ar investoriem – pārvaldības modelis, institūciju kompetence un sadarbības modelis**



Vides aizsardzības un  
reģionālās attīstības  
ministrija

# Rīgas metropoles areāls un tā ietekme uz apkārtējām teritorijām





Vides aizsardzības un  
reģionālās attīstības  
ministrija

## Ieteicamie uzlabojumi pārvaldības jomā

Pēdējos gados straujākā uzņēmējdarbības **izaugsme ir notikusi Pierīgas statistiskajā reģionā**. Tās IPK īpatsvars no Latvijas kopējā IKP ir pieaudzis no 12% (2000.gadā) līdz 16% (2021.gadā). Rīgā un citos statistiskajos reģionos IKP īpatsvars ir samazinājies, vai palicis nemainīts. Lai pilnvērtīgāk izmantotu Rīgas metropoles pašvaldību izaugsmes potenciālu, un sekmīgāk sadarbotos ar pieaugošo komersantu skaitu, arī **pašvaldībām ir nepieciešams uzlabot darbību uzņēmējdarbības veicināšanas jomā un uzņēmējdarbības vides uzlabošanā**

Atbilstoši publiski pieejamajai informācijai Rīgas metropoles pašvaldībās ar uzņēmējdarbības veicināšanu visbiežāk strādā 3-4 darbinieki. Šie darbinieki nodarbojas galvenokārt ar tūrisma nozares attīstīšanu. Dažās pašvaldībās ir tikai tūrisma nozares speciālisti, bet nav neviena darbinieka, kas strādātu ar citu uzņēmējdarbības nozaru attīstības jautājumiem. **Pašvaldībām ir ieteicams vairāk koncentrēties uz uzņēmējdarbības attīstību kopumā**

**Rīgas plānošanas reģions** iesaistās projektu īstenošanā par ļoti plašu tēmu klāstu, tāpēc **ieteicams koncentrēties galvenokārt uz Rīgas metropoles stiprināšanas jautājumiem**. Analītiskie materiāli un pieredzes apmaiņas braucieni palīdzētu stiprināt plānošanas reģiona un pašvaldību kompetenci konkurētspējas jomā





Vides aizsardzības un  
reģionālās attīstības  
ministrija

## Potenciālie pārvaldības modeļi konkurētspējas stiprināšanai

Pašvaldības turpina īstenot individuālās uzņēmējdarbības veicināšanas aktivitātes, savukārt pašvaldību kopīgo interešu jomā ieteicams stiprināt kapacitāti kādā no šiem pārvaldības modeļiem:

**Rīgas investīciju un  
tūrisma aģentūrā  
izveidot Pierīgas attīstības  
nodaļu**

**Pierīgas pašvaldību  
attīstības aģentūras izveide**

**Rīgas plānošanas reģiona  
Uzņēmējdarbības centra  
kapacitātes stiprināšana**



Vides aizsardzības un  
reģionālās attīstības  
ministrija

# Perspektīvās funkcijas

Perspektīvās funkcijas/sniedzamo pakalpojumu klāsts (atbilstoši izveidojamās institūcijas juridiskajam statusam un pieejamajiem cilvēkresursiem):

- Uzņēmējdarbības atbalsta un sadarbības projektu īstenošana
- Regulāras sadarbības platformas izveide ar komersantiem, regulāra komersantu vajadzību apzināšana
- Piedāvājuma gatavošana investoriem (sadarbībā ar pašvaldībām) par uzņēmējdarbībai pieejamajām teritorijām un ēkām uzņēmējdarbības veicināšanai un pašvaldību atbalstu uzņēmējiem konkrētajā kalendārajā gadā
- Atbalsta pasākumu izstrāde un ieviešana uzņēmējdarbības uzsākšanai un jauniešu uzņēmējspēju attīstīšanai
- Dalība izstādēs, pasākumu un konsultāciju organizēšana
- Mārketinga aktivitātes un informatīvs atbalsts

Līdzīgi pārvaldības modeļi Latvijā:

- Nodibinājums «Ventspils augsto tehnoloģiju parks» (<https://www.vatp.lv>, izveidots 2017.g.)
- Valmieras attīstības aģentūra (<https://developvalmiera.lv>, izveidota 2000.gadā, 2024.gadā pašvaldības finansējums 138 458 euro)
- Latgales PR Uzņēmējdarbības centrs (<https://lpr.gov.lv/lv/luc>, izveidots 2013.g.)

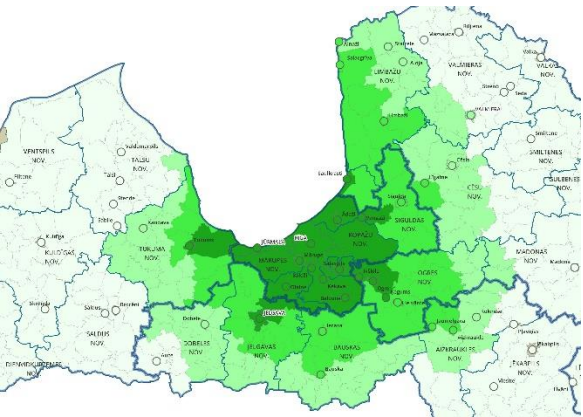


Vides aizsardzības un  
reģionālās attīstības  
ministrija

### 3.Diskusija

Kādas ir nepieciešamās izmaiņas publiskajā pārvaldē, lai sekmīgāk strādātu ar investoriem – pārvaldības modelis, institūciju kompetence un sadarbības modelis

- 1) Viedoklis par Rīgas metropolei piemērotāko pārvaldes modeli konkurētspējas stiprināšanas jomā
- 2) Kādas pašvaldību funkcijas prioritāri būtu nepieciešams stiprināt, lai panāktu straujāku izaugsmi (piem., projektu vadības, mārketinga, industriālo teritoriju izveides, v.tml.)?
- 3) Kā uzlabot sadarbību Rīgas metropolē konkurētspējas jomā, lai mērķtiecīgāk strādātu investīciju piesaistes jomā?
- 4) Kāda veida ieguldījumi /rīcība stiprinātu Rīgas metropoles areāla konkurētspēju?





Vides aizsardzības un  
reģionālās attīstības  
ministrija

**Paldies!**



Vides aizsardzības un  
reģionālās attīstības  
ministrija

# Turpmākais laika grafiks

## 2024.gads Rīgas metropoles pārvaldības modeļa izstrāde

**Līdz 01.09.2024 EM sadarbībā ar nozaru ministrijām** ir jā sagatavo un jā iesniedz Valsts kancelejā priekšlikumi Valdības rīcības plāna papildināšanai ar prioritārajām jomām un ikgadēji sasniedzamajiem rezultātiem ekonomikas attīstībai primāri produktivitātes, cilvēkkapitāla un eksporta atbalsta jomā

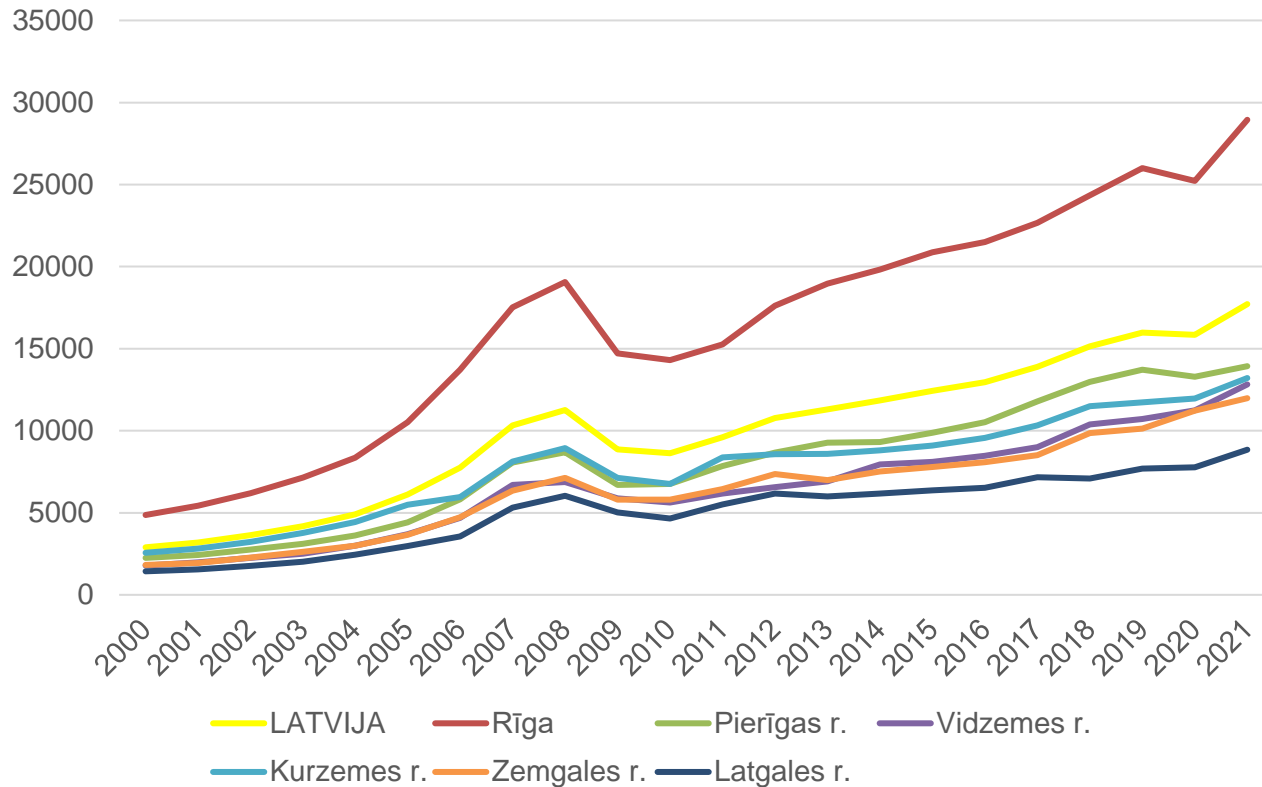
**Evikas Siliņas vadītās valdības rīcības plānā** ir noteikts, ka **līdz 31.12.2025** paaugstināsim Rīgas konkurētspēju Ziemeļeiropā, nodrošinot iespējas investēt Rīgas infrastruktūrā un **izveidojot vienotu Rīgas metropoles attīstības un pārvaldības modeli** (panākta Rīgas kā Ziemeļeiropas uzņēmējdarbības, zinātnes un kultūrtūrisma centra izaugsme, apvienojot Latvijas galvaspilsētā koncentrēto lielāko valsts zinātnisko un uzņēmējdarbības potenciālu, izveidojot klasterus zinātnei un pētniecībai, kā arī inovatīvu un tehnoloģiski ietilpīgu uzņēmumu izaugsmei, kā arī sekmējot Starptautiskās lidostas “Rīga, dzelzceļa projekta Rail Baltica un Rīgas ostas attīstību)



Vides aizsardzības un  
reģionālās attīstības  
ministrija

# IKP izmaiņas Latvijas statistiskajos reģionos

## Latvijas reģionu IKP uz vienu iedzīvotāju, eiro (CSP)



## Iekšzemes kopprodukta īpatsvars reģionos, % (CSP)

