

Nacionālas nozīmes ainaviski vērtīgo teritoriju noteikšanas metodikas kopsavilkums

Metodika tapusi Valsts pētījumu programmas "Ilgtspējīga teritorijas attīstība un racionāla zemes resursu izmantošana" projekts Nr. VPP-VARAM-ITAZRI-2020/1-0002 "Ilgtspējīga zemes resursu un ainavu pārvaldība: izaicinājumu novērtējums, metodoloģiskie risinājumi un priekšlikumi (LandLat4Pol)" ietvaros (īstenošanas laiks: 2020. gada 1. decembris līdz 2023. gada 30. jūnijs). Metodikas autori: Vidzemes Augstskola (ViA), atbildīgais: Andris Klepers, konsultēja Agita Līviņa. Citi iesaistītie izpildītāji šajā nodevumā: APP "Agroresursu un ekonomikas institūts" (AREI): Pēteris Lakovskis un Linda Ieviņa.

Pateicība par konsultāciju sniegšanu Saimonam Belam un Oļģertam Nikodemum, Natālijai Ņitavskai u.c.

Eiropas ainavu konvencijas ieviešana veicinājusi ainavu apzināšanu, novērtēšanu un uzraudzību, kas vajadzīgs apsaimniekošanas un saglabāšanas plānošanai gan nacionālā, gan lokālā līmenī, kā arī var kalpot par paraugu kopienu iniciatīvām ainavas kvalitātes uzlabošanai. Latvijas ainavu politikas pamatnostādņēs definēts, ka ainaviski vērtīgas teritorijas ir attīstības plānošanas procesā noteiktas teritorijas, kurās saskaņā ar sabiedrības vērtējumu rodas Latvijas, tās reģionu, novadu, cilvēku identitātei un vietu ilgtspējīgai attīstībai nozīmīgas ainavas. Lai arī noteikti un apspriesti vairāki ietveramie kritēriji šādu teritoriju izdalīšanai, konkrētāk tās līdz šim nebija identificētas ar konkrētu lokāciju kartē un skaidri noteiktiem kritērijiem to izdalīšanai. Taču bija veiktas daudz vērtīgas iestrādes, tostarp Latvija kultūras kanonā iekļautās ainavas, jau pieminētie "Ainavu dārgumi", plānošanas reģionu vērtīgāko ainavu kartējumi u.c.).

Tālabad mērķis šādas metodikas izveidei bija - noteikt nacionālas nozīmes ainaviski vērtīgās teritorijas, lai nākamajā etapā katrai no tām sagatavotu integrētas vadlīnijas to attīstībai un plānošanai.

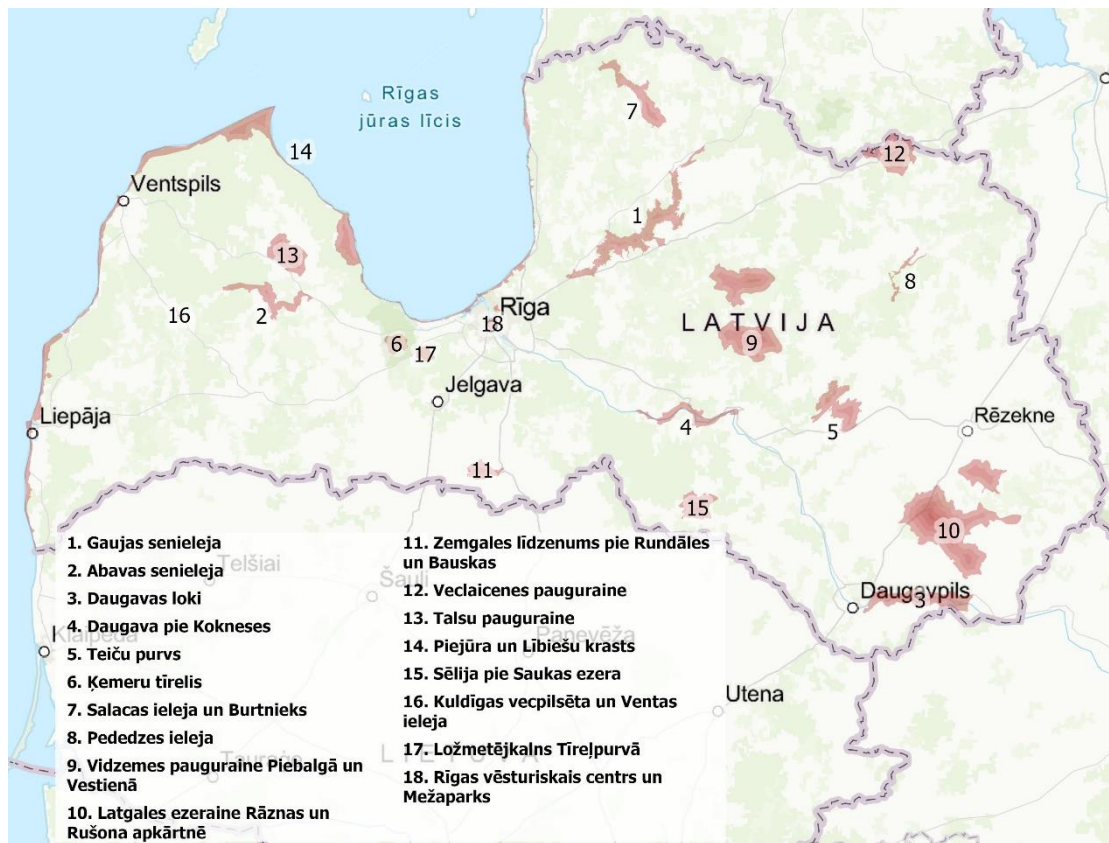
Mērķa sasniegšanai definētie uzdevumi ietver:

- 1) Analizēt teorētiskos avotus un citu valstu piemērus nacionālās nozīmes ainavu noteikšanā;
- 2) Analizēt un sintezēt visaptverošā pārskatā līdz šim paveikto nacionālās nozīmes ainaviski vērtīgo teritoriju noteikšanā;
- 3) Izstrādāt secīgu pieeju liela apjoma kvantitatīvo datu analīzei un apvienojumam ar kvalitatīvajām metodēm, lai noteiktu nacionālās nozīmes ainaviski vērtīgās teritorijas, konkretizētu to telpiskās robežas;
- 4) Izveidot pamatojumu katrai no nacionālās nozīmes ainaviski vērtīgajām teritorijām, izstrādājot raksturojumu ar galvenajiem faktiem, iekļautu ainavas kvalitātes mērķi u.c;
- 5) Organizēt dažādu ieinteresēto un iesaistīto pušu apspriešanu dažādos šīs metodikas izstrādes posmos.

Iesaistītās puses ietvēra zinātniekus un ainavu ekspertus, pašvaldību teritoriju plānotājus, plānošanas reģionu speciālistus, pārstāvjus no kultūras, tūrisma, dabas aizsardzības un mežsaimniecības, lauksaimniecības nozaru organizācijām. Pētījumā izmantotas atsauces uz plašu sabiedrības iesaisti ainavu identificēšanā jau iepriekšējo iniciatīvu laikā. Teritoriju pamatojumam izmantota arī Latvijas tūristu aptauja (iesaistot 1923 respondentus), lai noskaidrotu "pievilcīgas ainavas" faktora nozīmi starp citiem motīviem apmeklējot kultūras vai dabas vietas Latvijā. Metodikā paralēli citām pieejām pamatota ainavu apmeklēšanas (tūrisma) rīcības ciešā saikne ar šo ainavu vērtīguma uztveri, uzsverot to kā alternatīvu

“sabiedrības balsojumam” par ainaviski vērtīgākajām teritorijām. Pirmo reizi ainavu vērtēšanā Latvijā definētā mērķa sasniegšanai izmantots ļoti liels datu apjoms, kas bijis iespējams, izmantojot ĢIS telpiskās datu analīzes metodes. Secīgi, analizējot un savstarpēji papildinot datus, kvantitatīvo pētījuma daļu, kombinējot ar ekspertu diskusijas organizēšanu un plašāku ieinteresēto pušu iesaisti (kopumā pētījumā pamatoti septiņi secīgi etapi), izvirzītais mērķis ticis sasniegts.

Rezultātā ir noteiktas 18 nacionālas nozīmes ainaviski vērtīgākās teritorijas, kas ir lokalizētas uz kartes (skatīt attēlu) un integrētas [digitālajā ainavu atlantā](#), katrai no tām izveidota “pase” ar galveno pamatojumu, ainavas kvalitātes mērķi u.c. Konkrētas šo teritoriju robežas vēl precizējamas attiecīgo pašvaldību teritorijas attīstības plānos un saistāmas ar noteiktu saglabāšanas, atjaunošanas un attīstības vadlīniju ieviešanu praksē. Metodikai noslēgumā ieteikts arī konkrēts nacionālās nozīmes ainaviski vērtīgāko teritoriju interpretācijas paņēmieni, kas uzskatāms par nozīmīgu pienesumu, veidojot tālāko komunikāciju par šīm vietām un attīstot Latvijas zemes un nācijas veidošanās stāstu, secīgu tā atklāšanas iespēju ar spilgtākajām liecībām apkārtnes ainavā.



Nacionālās nozīmes ainaviski vērtīgo teritoriju telpiskais izvietojums.

Nākotnē iespējams izmantot metodikā ietvertos kritērijus, piemērot tos citu teritoriju izpētei, kā arī iespējamiem saraksta papildinājumiem. Lielāka uzmanība pievēršama ainavu transformācijai, kā kopienām vai atbildīgajām organizācijām izdodas sasniegt ainavu kvalitātes mērķus, kā arī īstenojami lietišķi pētījumi, kā Eiropas ainavu konvencijas saturu un šo konkrēto paveikto darbu jau iedzīvināt dažādu jomu ikdienas praksē: reģionālajā attīstībā, dzīves kvalitātes uzlabošanā, kultūrā, starptautiskā tūrisma attīstībā, zemes resursu apsaimniekošanā (tostarp mežsaimniecībā un lauksaimniecībā) u.c.