



Līdzfinansē  
Eiropas Savienība

2027  
Nacionālais  
attīstības plāns



Vides aizsardzības un  
reģionālās attīstības  
ministrija

Attīstības plānotāju un projektu ekspertu  
mācības

“Pilsētvides kvalitāte un ilgtspējīgas  
publiskās ārtelpas attīstība”

2023.gada 1.-2.novembris

# PUBLISKĀS ĀRTELPAS KVALITĀTE

Ainavu arhitekte, profesore Dr.arch.  
Natālija Ņitavska

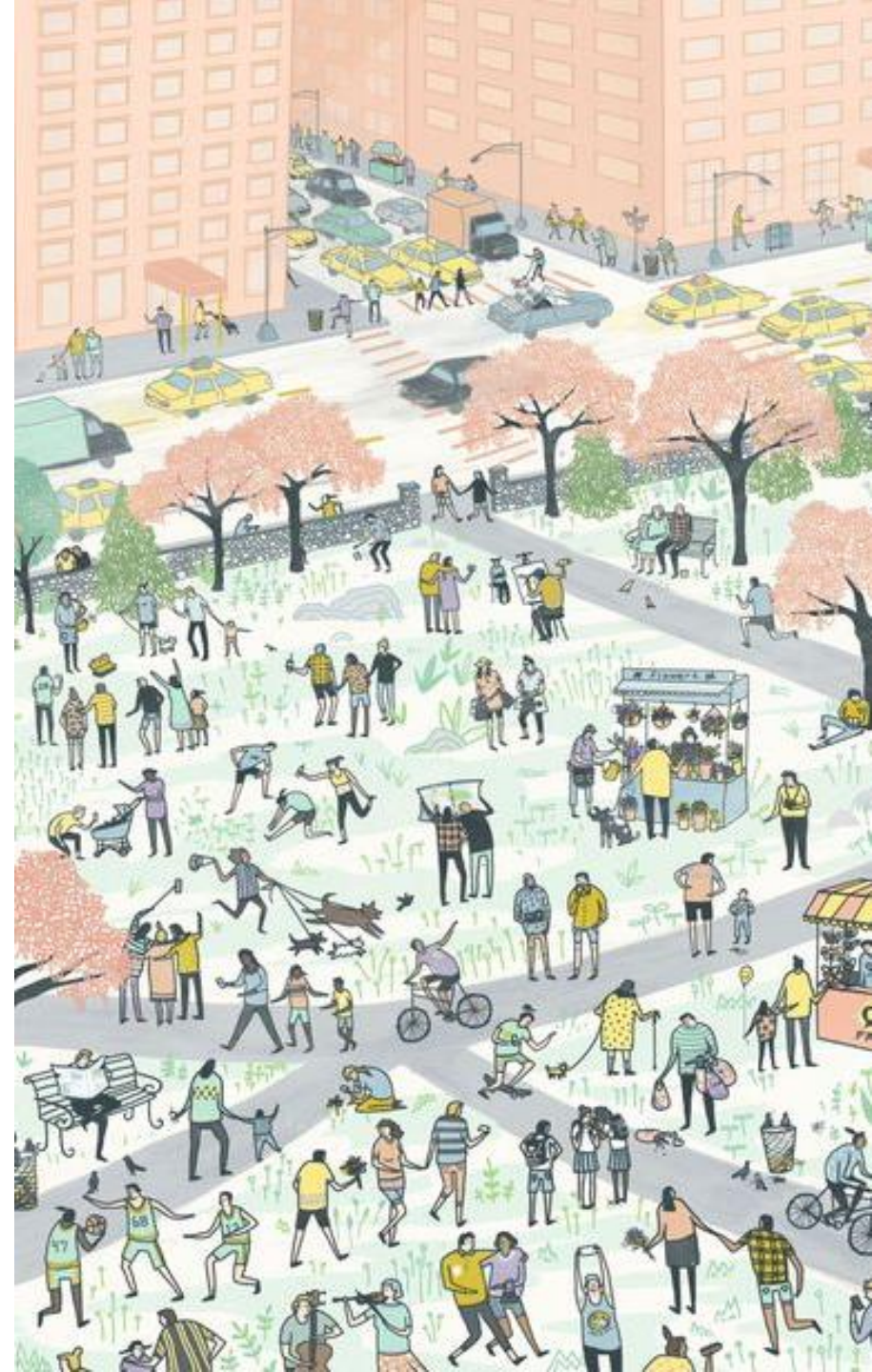
# PUBLISKĀ ĀRTELPA - DEFINĪCIJA

Publiskā ārtelpa – **sabiedrībai** brīvi vai daļēji **pieejamas** teritorijas un telpa, ko veido ceļi, ielas, bulvāri, laukumi, publisku ēku pagalmi, pasāžas, krastmalas, promenādes, parki, dārzi, skvēri, meži, publiskie ūdeņi un citas vietas, kas **nodotas publiskai lietošanai**

Tā ir vieta, kur tiek svinēti **pasākumi**, risinās **ikdienas** sociālie un ekonomiskie procesi sabiedrībā, tā ir **satikšanās vieta** draugiem un kultūrām. Tie ir priekšlaukumi mūsu publiskajām būvēm – bibliotēkām, skolām, mājām – kur mēs satiekamies viens ar otru un ar vidi, kurā atrodamies – ciematā vai pilsētā.

*Ministru kabineta noteikumi Nr.240 - «Vispārīgie teritorijas plānošanas, izmantošanas un apbūves noteikumi»*

*What makes a successful place? Project for public spaces Pieejams: <https://www.pps.org/reference/grplacefeat/>*



# PUBLISKĀ ĀRTELPA - DEFINĪCIJA

- ❖ Pieder visiem - neviens nav atstumts
- ❖ Satikties, svinēt, protestēt un vienkārši būt
- ❖ Demokrātiskās dzīves daļa – droši darīt un izteikties
- ❖ Atrast sevi un citus
- ❖ Baudīt un piedzīvot
- ❖ Māksla un daba
- ❖ Utt.....

**VAI TAS TĀ TIEŠĀM IR?**



# NEPIECIEŠAMĪBA UN IETEKME

- ❖ Publiskā ārtelpa ir nepieciešama **cilvēka un sabiedrības veselībai** un tā spēj ietekmēt apdzīvotās vietas **ekoloģiskos, socioloģiskos un ekonomiskos** procesus. Publiskās ārtelpas nepieciešamību pamatā nosaka cilvēks, sabiedrība un to **vēlmes un centieni dzīvot labāk;**
- ❖ Publiskā ārtelpa ir pilsētas struktūras, fiziskās vides sastāvdaļa, kas spēj nodrošināt arī **sociālās un ekonomikas vides ietekmējošo faktoru pozitīvu paaugstināšanos** apdzīvotā vietā;

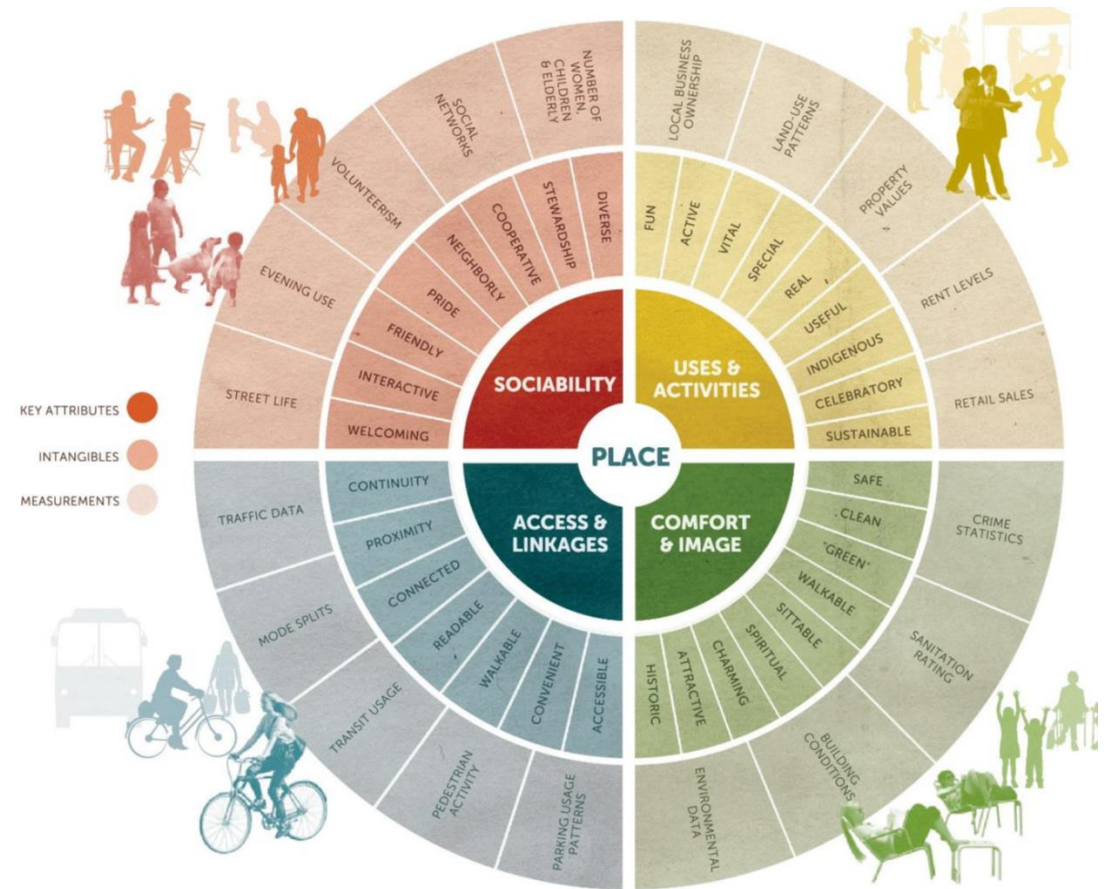
# NEPIECIEŠAMĪBA UN IETEKME

- ❖ Tādi vides aspekti kā tīrs gaiss, klusa apkaime, pievilcīga ielas ainava un apstādījumiem bagāta publiskā ārtelpa pastaigas attālumā kļūst par aizvien **svarīgākiem kritērijiem izvēloties dzīvesvietu**;
- ❖ **Vietas iedzīvotāju apmierinātības līmenis** ar publiskās ārtelpas kvalitāti apkārtnē ir vērtējams kā **indicators** apmierinātībai ar pašu apdzīvotās vietas vidi, tādejādi kalpojot par vienu no pamatkritērijiem dzīves vides kvalitātes vērtējumam;
- ❖ Uzturēšanās ārtelpā, svaigā gaisā, aktivitātes ārtelpā cilvēkam nepieciešamas **gan mentālās, gan fiziskās veselības dēļ**;

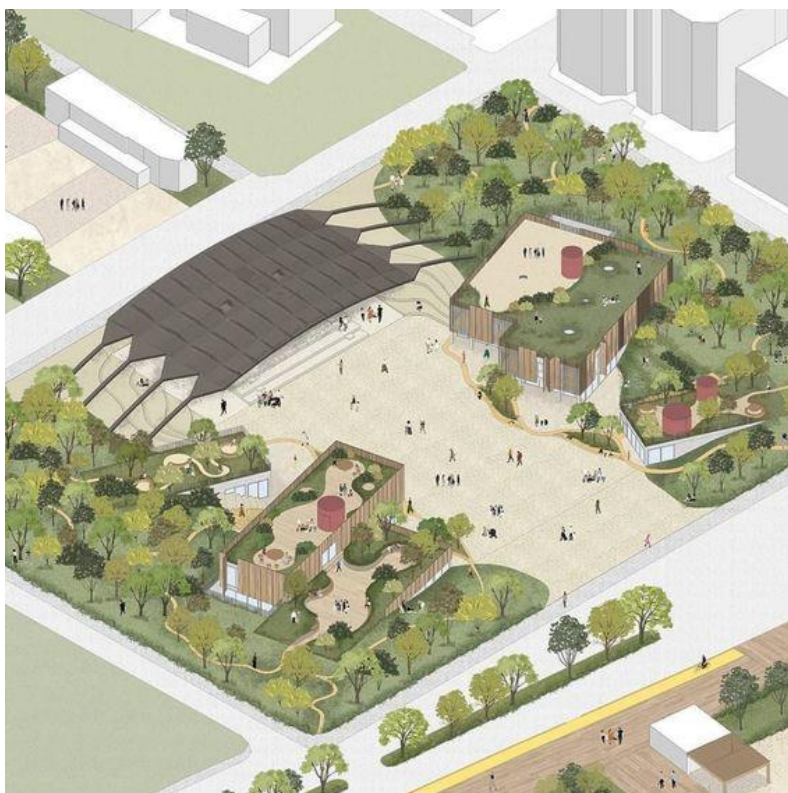


# PUBLISKĀS ĀRTELPAS KVALITĀTES KRITĒRIJI

- ❖ Aktivitāte jeb funkcionalitāte
- ❖ Pieejamība un sasaistes
- ❖ Komforts un vides vizuālā kvalitāte
- ❖ Sabiedrības dzīve, socializēšanas



# VIETRADE



## Vietrade IR:

Balstīta sabiedrības vajadzībās

Funkcija svarīgākā par formu

Pielāgojams, daudzfunkcionāls dizains

Iekļaujošs dizains un vide

Koncentrēties uz galamērķu izveidi

Atbilstošs vietas kontekstam un identitātei

Dinamisks dizains un procesi

Pienesums vietai un sabiedrībai

Elastīgas metodes un pieejas

Sociāli atvērts

## Vietrade NAV:

No augšas uz leju

Dizains pāri funkcijai

Standarta risinājumi

Izslēdzošs dizains

Autotransportam pakļauts

Viens izmērs der visiem

Statisks

Viendimensionāls

Atkarīgs no normām

Izmaksu/ieguvumu analīze

Uz projektu vērsts

# AKTIVITĀTE JEB FUNKCIONALITĀTE

❖ **Aktivitātes** ar ko iespējams nodarboties vietā ir galvenais vietas veidojošais pamatfaktors- jeb funkcija, kas nosaka vietas veidu. Tas ir iemesls, kādēļ cilvēki apmeklē vietu vai tajā uzturas. Ja vietā nav iespējas – nodarbes – aktivitātes – tā nav funkcionāla, tā būs tukša un cilvēki vietā neuzturēsies.

❖ Faktori kas nosaka **vietas izmantošanas biežumu** ir novietojums apdzīvotā vietā, forma, izmērs, estētiskā kvalitāte, skati, klimats, detaļas un labiekārtojuma elementi, kā soliņu un sēdvietu skaits un izvietojums vietā

*Rotermana kvartāls Tallinā - vecais industriālais kvartāls apvieno gan bijušajās industriālajām ēkās ar jaunu funkciju, gan kvalitatīvu mūsdienu arhitektūru un kļuvis par moderno Tallinas centru ar savam aktivitātēm un funkcionalitāti.*







# AKTIVITĀTE JEB FUNKCIONALITĀTE

- ❖ **Vieta dizains un funkcionalitāte** veidojas balstoties uz vietējo kultūru, tradīcijām un reģionālo raksturu nosakot nepieciešamību pēc konkrētas publiskās ārtelpas veidi;
- ❖ Vietas uzbūves struktūra un labiekārtojuma koncepcija nodrošina tās **daudzveidīgu un pielāgojamu izmantojamību – multifunkcionalitāte;**
- ❖ **Aktivitāšu kopums**, kas noris ārtelpā, kā galvenās divas grupas iedalot pēc nepieciešamības: nepieciešamās un izvēles aktivitātes.



## **Sundance Square Plaza, Fortvērta**

«Lielā dzīvojamo istaba»: vieta, kur pavadīt laiku ar draugiem, ļauties sajūtām un ļaut pazust ikdienas rūpēm. Jebkurā dienā jūs varat atrast grupu, kas spēlē uz pastāvīgās skatuves, notiek jogas nodarbība vai tūkstošiem cilvēku baudīs brīvdabas filmu.

# PIEEJAMĪBA UN SASAISTES

- ❖ Publiskās ārtelpas pieejamību varam iedalīt **4 veidos**: fiziskā, vizuālā pieejamība un universālais dizains jeb vides pieejamību, un emocionālā pieejamība;
- ❖ Iedzīvotājiem būtu jābūt pieejai publiskajai ārtelpai vai pilsētas zaļajai zonai ne tālāk, kā **15 minūšu gājienā** no mājām vai darba, t.i. 300-1000m attālumā, atkarībā no publiskās ārtelpas veida;

## *Vernoniitty ja Majuriinpuisto*

*Vernoniitty ir jauns dzīvojamais rajons ar dzīves garšu tieši blakus Leppävaara, Pärsteidz arī Vernoniititi, jo tai blakus ir jūras un vēsturiska vide, lieliski pakalpojumi un transporta savienojumi.*





# PIEEJAMĪBA UN SASAISTES

- ❖ **Universālais dizains** – vides pieejamības pamatprincipu ievērošana;
- ❖ Vietas pieejamību iespējams novērtēt kā vietas **sasaisti ar apkārtni**, gan fizisko, gan vizuālo;
- ❖ Labā un veiksmīgā publiskā ārtelpā ir **viegli nokļūt un viegli orientēties**;



## ***Vanasadāmas promenāde Tallinas pasažieru ostā***

*Tallinas ostas uzbūvētā 850 metru garā kruīza promenāde, kas ir atvērta ikvienam interesentam, vijas pāri kruīza termināļa jumtam uz ziemeļrietumu mola. No jumta promenādes paveras plaši skati uz jūru, ostu, kuģiem un pilsētu.*

# KOMFORTS UN VIDES VIZUĀLĀ KVALITĀTE

- ❖ Vietas vizuāli estētiskie aspekti palīdz izvērtēt vides kvalitāti, kas tiek **uztverta ar cilvēku maņām**, ir patīkama vai liek justies komfortabli;
- ❖ **Vizuāli estētiskā kvalitāte**, lai netiktu samazināta esošās, vietējās ainavas vērtības;
- ❖ Svarīgs ir ārtelpas **mērogs**, harmonija ar apkārtējo vidi, novietojums teritorijā, esošā dabas pamatnes un kultūrvēsturiskā izpēte un vērtību apzināšana;



## *Vuores dzīvojamais rajons Tampere*

*Vuores ir jauns Tamperes pilsētas rajons, kas apvieno dabas tuvumu, kvalitatīvu arhitektūru, ekoloģisku attieksmi, progresīvus tehnoloģiskos risinājumus, kā arī mazpilsētai līdzīgus pakalpojumus*



# KOMFORTS UN VIDES VIZUĀLĀ KVALITĀTE

- ❖ Struktūrai jābūt balstītai uz **kompozīcijas pamatlikumiem, saskaņotu** arhitektonisko un inženiertehnisko risinājumu, kas atbilst vietas iedzīvotāju demogrāfiskajiem un socioloģiskajiem aspektiem, **atbilstoši funkcionālajiem mērķiem**, tādejādi veidojot kompozicionāli vienotu, ilgtspējīgu, estētiski un mākslinieciski pievilcīgu un **atmiņā paliekošu vidi**;
- ❖ **Pamatvajadzības** - Infrastruktūras drošība, Sociālā drošība, Staigāšana, Stāvēšana, Sēdēšana, Iespēja apsēties, Spēlēšanās, Orientēšanās
- ❖ **Pamatmaņas** - Vides tīrība, Vizuālā pieejamība, Skaņa, Klimats, Estētika

*Ķemeru parks ir valsts nozīmes kultūras un arhitektūras piemineklis. Attīstot Ķemeru parka daļas, atbilstoši līgumā noteiktajam projekta robežu labiekārtošanas priekšlikumam saglabājama tā kultūrvēsturiskā un ainaviskā vērtība, kā arī pamatfunkcijas, kas nodrošina atpūtas iespējas visām iedzīvotāju paaudzēm. Parka vēsturiskā plānojuma kompozīcija ir saglabāta, pamatojoties uz 1933.-1936. gada koncepcija.*

# SABIEDRĪBAS DZĪVE, SOCIALIZĒŠANAS

- ❖ Sabiedriskums un socializēšanas process vietā ir **viens no visgrūtāk sasniedzamajiem faktoriem**, vienlaicīgi arī **viens no galvenajiem**, kas norāda, ka publiskā ārtelpa ir veiksmīgi izveidota un funkcionē atbilstoši tās mērķiem;
- ❖ Sabiedrības dzīve risinās nepārtrauktā **kustībā un mainībā**, attiecībā pret laiku, klimatiskajiem apstākļiem, sociālajiem un ekonomiskajiem aspektiem sabiedrībā un vidē;

*City Thread / SPORTS, Čatanuga, ASV  
Pārvērstā agrāk neizmantota un novārtā atstāta pilsētas daļa*





# SABIEDRĪBAS DZĪVE, SOCIALIZĒŠANAS

- ❖ To, kā mēs izmantojam ārtelpu, nosaka ne tikai vietas dizains, bet arī **sabiedrības dažādība** kas tajā uzturas – dzimums, vecums, finansiālie apstākļi, kultūra;
- ❖ Veicinot cilvēku **piesaisti vietai**, nodrošinot viņu vajadzību apmierināšanu un iesaistot cilvēkus procesos, kas noris publiskajā ārtelpā, iespējams veicināt cilvēku **piederības sajūtu vietai** veidošanos, kas cilvēkiem ļauj justies ērti, patīkami un droši;

*Sporta pils dārzi ir rīdzinieku veidots projekts ar mērķi atvērt šobrīd neizmanto to Sporta pils teritoriju un nodot to pilsētniekiem. Laikā no 2020. līdz 2023. gadam pilsētas mazdārziņus, kā arī puķu pļavas dažādām kultūras un izglītības aktivitātēm varēs iznomāt laikā no 2020. līdz 2023. gadam.*

# INFORMĀCIJAS UN IEDVESMAS AVOTI

Carr, S., Francis, M., Rivlin, L. G., & Stone, A. M. (1992). *Public space*. Cambridge University Press (Sēj. 40). <http://doi.org/10.1007/s11007-006-9038-x>;

Designs on the Public: The Private Lives of New York's Public Spaces. <https://manifold.umn.edu/read/untitled-f5d889ce-efb3-4318-bed4-87d99f96e9e0/section/e982fcda-4ddf-4748-ba92-47c721a3132e>

Francis, J., Giles-Corti, B., Wood, L., & Knuiaman, M. (2012). Creating sense of community: The role of public space. *Journal of Environmental Psychology*, 32(4), 401–409. <http://doi.org/10.1016/j.jenvp.2012.07.002>

Gehl, J., & Gemzøe, L., *Public Spaces, Public Life, Copenhagen*. Danish Architectural Press & the Royal Danish Academy of Fine Arts, School of Architecture Publishers. 2004, 96 lpp, ISBN 8774073052, 9788774073055

Gehl, J., & Svarre, B.. *How to Study Public Life*. Igarss 2013. 179 lpp. <http://doi.org/10.1007/s13398-014-0173-7.2>

Jalaladdini, S., & Oktay, D. (2012). Urban Public Spaces and Vitality: A Socio-Spatial Analysis in the Streets of Cypriot Towns. *Procedia - Social and Behavioral Sciences*, 35(December 2011), 664–674. <http://doi.org/10.1016/j.sbspro.2012.02.135>

Kalniņa, A., *Publiskās ārtelpas ietekme piekrastes apdzīvotajās vietās - Engure, Mērsrags, Roja*. Maģistra darbs. LLU, 2017.gads

Kurniawati, W. (2012). Public Space for Marginal People. *Procedia - Social and Behavioral Sciences*, 36(June 2011), 476–484. <http://doi.org/10.1016/j.sbspro.2012.03.052>

Nasution, A. D., & Zahrah, W. (2014). Community Perception on Public Open Space and Quality of Life in Medan, Indonesia. *Procedia - Social and Behavioral Sciences*, 153, 585–594. <http://doi.org/10.1016/j.sbspro.2014.10.091>

Noteikumi par pašvaldību teritorijas attīstības plānošanas dokumentiem (2015): Ministru kabineta 2015.gada 1. maija noteikumi Nr.628

Villanueva, K., Badland, H., Hooper, P., Koohsari, M. J., Mavoa, S., Davern, M., ... Giles-Corti, B. (2015). Developing indicators of public open space to promote health and wellbeing in communities. *Applied Geography*, 57, 112–119. <http://doi.org/10.1016/j.apgeog.2014.12.003>

What is Placemaking? Project for Public Spaces. [https://uploads-ssl.webflow.com/5810e16f8e876cec6bcbd86e/6335ddc88fbf7f29ec537d49\\_2022%20placemaking%20booklet.pdf](https://uploads-ssl.webflow.com/5810e16f8e876cec6bcbd86e/6335ddc88fbf7f29ec537d49_2022%20placemaking%20booklet.pdf)

What makes a successful place? Project for public spaces [tiešsaiste].2009 Pieejams: <https://www.pps.org/reference/grplacefeat/>

Whyte W. H., *The Social Life of Small Urban Spaces*. New York, 1980, 59.lpp. <http://doi.org/10.1177/089124168201000411>





# LAI IZDODAS VIETRADE!

Ainavu arhitekta, telpiskā plānotāja

Profesore, vadošā LBTU pētniece

Natālija Ņitavska

[natalija.nitavska@gmail.com](mailto:natalija.nitavska@gmail.com)

+37126442753