



Cēsu novada pašvaldības publiskais pārskats

2022

Cēsu novada pašvaldības bezmaksas izdevums, lai informētu iedzīvotājus par pašvaldības darbu



Kopš 2021.gada 1.jūlija, kad uz pirmo sēdi sanāca jaunizveidotā Cēsu novada deputātu korpus, vēsturiskā Cēsu novada un citu apvienoto novadu ģerboņi zaudēja spēku. Līdz šim novada ģerboņa vietā tika izmantots mazais valsts ģerbonis, taču deputātu uzstādījums bija jauna ģerboņa izveide. Jauno Cēsu novada ģerboni apstiprinājām 2022. gada pavasarī.

Prieks, ka novadu apvienošanas un pārvaldes struktūras izveides darbs bija sekmīgs. Pieņemtas būtiskas atbalsta programmas, kas vērstas uz dzīves kvalitātes uzlabošanu novadā. Tās ir dzīvojamo namu energoefektivitātes uzlabošana un iekšpagalmu labiekārtošana, grantu konkurss uzņēmējiem, kultūrvēsturiskā mantojuma saglabāšanas projekti un daudzi citi. Liekot kopā dažādās iepriekšējo novadu pieredzes, izdevās labākos pakalpojumus, kas iepriekš bija vienā vai divos novados, padarīt pieejamus visiem. Piemēram, sabiedriskā transporta brīvbiļetes skolēniem un pedagogiem, privāto pievadceļu tīrīšana vientuļiem pensionāriem un invalīdiem un citi.

Protams, šāda pakalpojumu apjoma izlīdzināšana prasa papildu resursus no novada budžeta. Tāpat kā novada bibliotēkārū, sociālo darbinieku, amatiermākslas kolektīvu vadītāju atalgojuma izlīdzināšana. Ir gandarījums, ka neesam kavējušies ar administratīvi un finansiāli sarežģītu lēmumu pieņemšanu, jo turpmāk varēsim vairāk uzmanības veltīt novada attīstības jautājumiem un projektiem.

Plašāk par Cēsu novadā 2022. gadā īstenotajiem investīciju projektiem var iepazīties šajā pārskatā. Saraksts ir garš, bet vēlos atzīmēt, ka nozīmīgi un apjomīgi ceļu infrastruktūras uzlabošanas, izglītības iestāžu modernizācijas un citi projekti īstenoti visā novada teritorijā.

Minēšu vien dažus. Cēsu Valsts ģimnāzijas un klīnikas rekonstrukcijas projekti, rotācijas aplis Valmieras un Dzintara ielas krustojumā Cēsis. Amatā - asfalta seguma iekāršana ceļa posmā Zaube – Jaungalžēni, Kurmju ielas izbūve Līvu ciematā, Drabešu Jaunās pamatskolas fasādes siltināšana, notekūdeņu attīrīšanas iekārtas un sadzīves notekūdeņu tīkla izbūve Spārē. Līgatnē - vēsturiskas ēkas, papīrfabrikas direktoru viesu nama restaurācija. Gaujas ielas apgaismojuma komunikāciju izbūve Augšlīgatnē un apjomīgi ceļu rekonstrukcijas darbi. Pārgaujā - ūdensapgādes, kanalizācijas tīklu un ielu apgaismojuma pārbūve dzīvojamo māju kvartālā Straupes pagastā. Pašvaldības autoceļa Čaukas - Kūdums seguma atjaunošana ar divkārtu virsmas apstrādi. Priekuļos - izbūvēts ūdensvads Bērzkroga ūdens apgādes sistēmā līdz Veselavas pirmsskolas izglītības iestādei. Veikta apkures sistēmas un lietus ūdens kanalizācijas remonts pirmsskolas izglītības iestādē "Saulīte". Daudzdzīvokļu ēkas jumta seguma maiņa Sarkaņos, uzstādītas jaunas bērnu rotaļu iekārtas Liepas pamatskolas pirmsskolas grupai Mārsnēnos. Jaunpiebalgā - siltumtrases izbūve, kas nodrošina pastāvīgu siltumapgādi Jaunpiebalgas vidusskolas sākumskolas ēkai. Bijušās mācību iestādes pārbūve par sociālās aprūpes centru "Piebalgas pamatskola". Vecpiebalgā - apjomīgā Alauksta ielas rekonstrukcija, atjaunojot brauktuvi un izbūvējot gājēju ietvi un apgaismojumu visā ielas garumā. Vecpiebalgas bērnudārza rekonstrukcija un

projekta izstrāde Dzērbenes ūdenssaimniecības pārbūvei. Īstenojot modernizācijas projektu, pie jaunām, skaistām un ērtām telpām tika Vecpiebalgas vidusskolas sākumskolas audzēkņi un pedagogi.

Nemainīga pašvaldības prioritāte arī 2022. gadā bija izglītība. Sākti vai izstrādāti apjomīgi infrastruktūras modernizācijas un energoefektivitātes uzlabošanas projekti, atbilstoši jaunajam mācību saturam, pilnveidota skolu materiāli tehniskā bāze, veikti arī administratīvi uzlabojumi. Pirmo reizi parakstīta ģenerālvienošana starp Cēsu novada pašvaldību un Latvijas Izglītības un zinātnes darbinieku arodbiedrības Cēsu novada organizāciju. Vienošanās nosaka kopīgu mērķi ar sociālā dialoga palīdzību uzlabot personāla un finanšu resursu vadību, darba attiecības, pārvaldes, saziņas un līdzdalības formas. Tas ir būtiski, lai sekmētu labas pārvaldības principus un izglītības politikas prioritātes.

Izstrādāts un apstiprināts jauns novada izglītības finansēšanas modelis. Tas paredz vispārēju pieaugumu novada izglītības iestāžu kapacitātei, veido caurspīdīgus un vienotus noteikumus visām iestādēm. Modeļa centrā ir novada bērni un plašākas iespējas viņiem. Apstiprināts un sekmīgi tiek īstenots arī jaunais brīvpusdienu nodrošināšanas modelis novada izglītības iestādēs. Tas nozīmē, ka bērnudārzu sagatavošanas grupās un skolu pirmajās sešās klasēs brīvpusdienas saņems visi audzēkņi. Pamatskolas 7. – 9. klasēs 50% nodrošinās pašvaldība un 50% – vecāku līdzmaksājums. Vidusskolā ēdināšana jāapmaksā pašiem. Mazāk aizsargātām grupām – bez vecāku gādības palikušiem bērniem, invalīdiem, maznodrošinātajiem, daudz bērnu ģimeņu atvasēm, visā mācību laikā brīvpusdienas nodrošinās pašvaldība.

Vairākās novada izglītības iestādēs darbu sāka jauni vadītāji. Kopumā paaudžu maiņa skolu kolektīvos norit sekmīgi un augsti izglītības kvalitātes standarti aizvien ir spēcīgs magnēts, kas piesaista mūsu novadam ģimenes no Latvijas un mudina atgriezties tos, kas pārcēlušies dzīvot un strādāt ārzemēs.

Man 2022. noteikti bija Cēsu novada jaunatklāšanas gads. Kopā ar domes vadību, pašvaldības speciālistiem regulāri braucām tikties ar iedzīvotājiem pagastu centros. Pārsteidzoša ir kultūrvēstures objektu un dabas perļu bagātība novadā, taču visvairāk pārsteidz un iepriecina cilvēki, īsteni savas dzimtas vietas patrioti. Tikšanās bija atklātas un vērtīgas ar spraigiem dialogiem, aķīgiem jautājumiem, kopīgi rastām atbildēm. Bija daudz priekšlikumu, ieteikumu pašvaldības darba uzlabošanai un arī cieša apņēmība pašiem iesaistīties ciemata, pagasta vai pilsētas dzīves bagātināšanā. Tas dod pārliecību, ka 2022. gada pārmaiņās un pārbaudījumos esam kļuvuši stiprāki, gudrāki un varam droši stāties pretī jauniem izaicinājumiem!

JĀNIS ROZENBERGS
Cēsu novada domes priekšsēdētājs

Kāpēc Cēsu novads?



Iedzīvotājs pirmajā vietā



Cēsis - kultūras galvaspilsēta



Atvērti jauniem izaicinājumiem



Bagāts vēstures mantojums



Izglītoti iedzīvotāji un augsta līmeņa izglītība



Attīstām digitālās prasmes



Pieejama pirmsskolas izglītība



Augošs dzīvojamo māju fonds



Atbalsts uzņēmējiem un projektiem



Ērta satiksme ar galvaspilsētu



Zems bezdarba rādītājs



Augošs darba vietu piedāvājums



Bezatkritumu saimniekošanas vizija



Gaujas Nacionālā parka ieskauda un zaļa vide

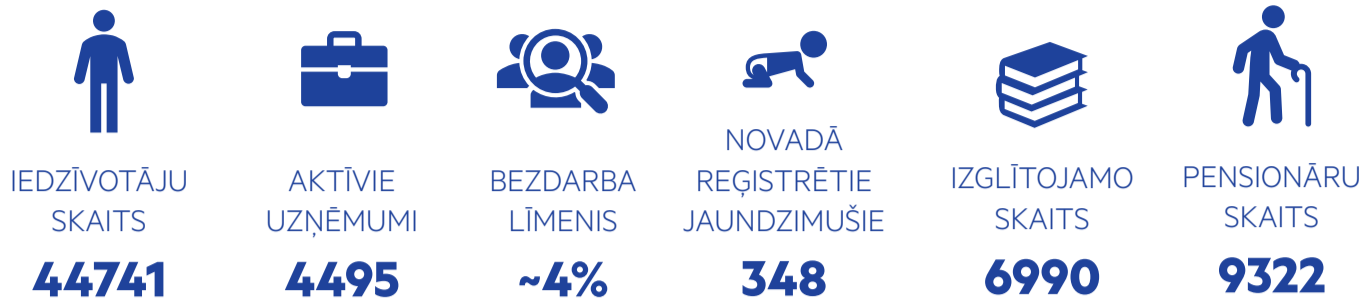


Lielākie slēpošanas kompleksi



Svētki pilsētās un pagastos

Statistika



Avoti: CSB, Lursoft, Cēsu novada pašvaldība

Par pašvaldību

Cēsu novadā apvienoti: Cēsu un Līgatnes pilsēta, Amatas, Drabešu, Dzērbenes, Inešu, Jaunpiebalgas, Kaives, Liepas, Līgatnes, Mārsnēnu, Nītaures, Priekuļu, Raiskum, Skujenes, Stalbes, Straupes, Taurenas, Vaives, Vecpiebalgas,, Veselavas, Zaubes un Zosēnu pagasti.

Cēsu novada pašvaldība strādā saskaņā ar likumu "Par Pašvaldībām". Cēsu novada pašvaldības un Cēsu novada domes darbību pēc administratīvi teritoriālās reformas no 2021.gada 1.jūlija nosaka Cēsu novada pašvaldības saistošie noteikumi Nr.1 "Cēsu novada pašvaldības nolikums".

Cēsu novada domei ir 19 deputātu mandāti, no kuriem pēc 2021.gada Pašvaldību vēlēšanām 10 ir politiskajai partijai "Jaunā Vienotība", trīs mandāti ir Latvijas Zemnieku savienībai, divi mandāti partijai "Latvijas attīstībai" un Vidzemes partijai, savukārt Nacionālajai apvienībai "Visu Latvijai!" – "Tēvzemei un Brīvībai/LNNK" un partiju apvienībai "Kustība "Par!"" "Progresīvie" ir pa vienam mandātam.

Cēsu novada domes priekšsēdētājs

Jānis Rozenbergs

Priekšsēdētāja vietnieks

Atis Egliņš-Eglītis

Priekšsēdētāja vietniece

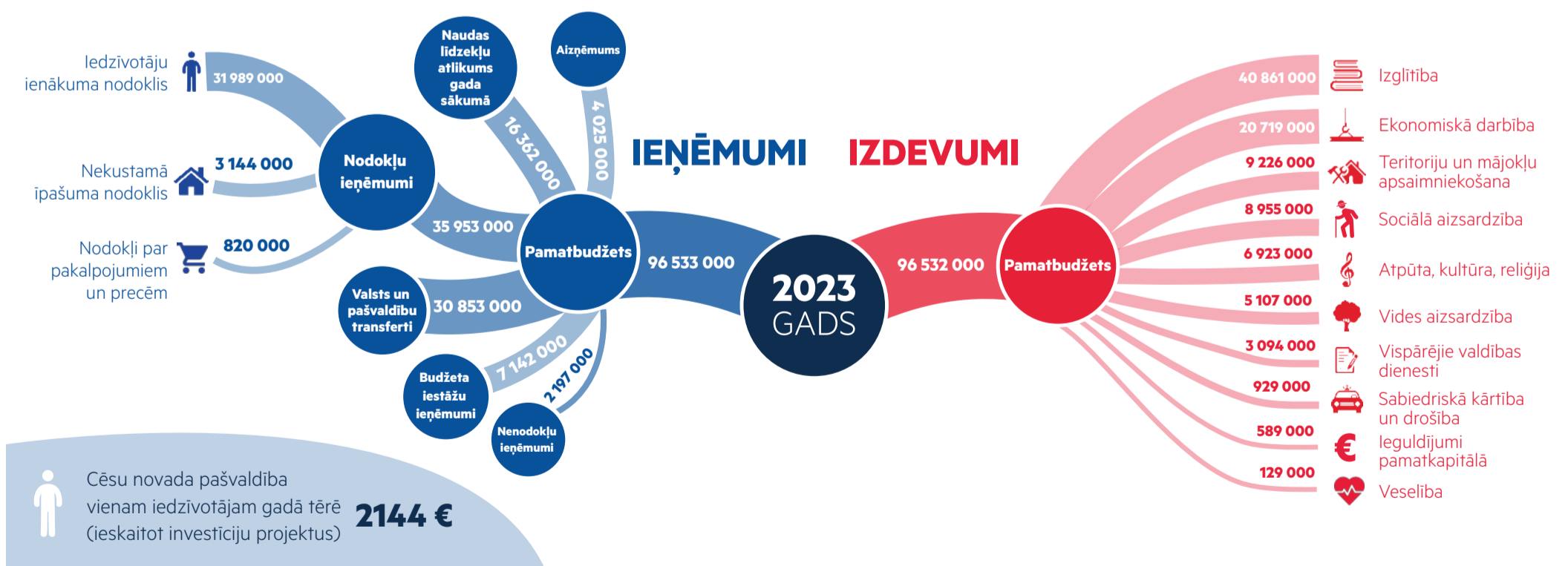
Inese Suija-Markova

Domes deputāti (2021.gada sasaukums):

- Jānis Rozenbergs, "Jaunā Vienotība"
- Inese Suija-Markova, "Jaunā Vienotība"
- Juris Žagars, "Jaunā Vienotība"
- Erlends Geruļskis, "Jaunā Vienotība"
- Ainārs Šteins, "Jaunā Vienotība"
- Inga Cipe, "Jaunā Vienotība"
- Atis Egliņš-Eglītis, "Jaunā Vienotība"
- Biruta Mežale, "Jaunā Vienotība"
- Ēriks Bauers, "Jaunā Vienotība"
- Andris Melbārdis, "Jaunā Vienotība"
- Hardijs Vents, Latvijas Zemnieku savienība
- Indriķis Putniņš, Latvijas Zemnieku savienība
- Laimis Šāvējs, Latvijas Zemnieku savienība
- Ella Frīdvalde-Andersone, Vidzemes partija
- Andris Mihaļovs, Vidzemes partija
- Elīna Stapulone, "Latvijas attīstībai"
- Jānis Kārklīšs, "Latvijas attīstībai"
- Guntis Grosbergs, Nacionālā apvienība "Visu Latvijai!" – "Tēvzemei un Brīvībai/LNNK"
- Ivo Rode, "Kustība "Par!"" "Progresīvie"



Cēsu novada pašvaldības budžets



Pašvaldības pamatbudžeta ieņēmumi 2022. gada beigās bija 85,110 miljoni eiro, tai skaitā

- Ieņēmumi no pamatdarbības: 76,368 miljoni eiro;
- Ieņēmumi no ieguldījuma darbības: 1,380 miljoni eiro;
- Ieņēmumi no finansēšanas darbības: 7,362 miljoni eiro.

Pašvaldības budžeta lielākais ienākumu avots bija nodokļu ieņēmumi 41,5% un saņemtie valsts budžeta transferti 41,7%. Pārskata gadā bija vērojama ekonomikas

attīstības palēnināšanās, savukārt inflācija vasaras mēnešos sasniedza un pat pārsniedza 20%, turpinoties ražotājenu un būvniecības izmaksu pieaugumam. Lai ierobežotu straujo cenu pieaugumu, valstu centrālās bankas uzsāka aktīvu procentu likmju palielināšanu, sadārdzinot finanšu resursu piesaisti attīstības projektu īstenošanai. Gada nogalē finanšu situācija stabilizējās, saglabājoties augstai nenoteiktībai ārējā ekonomiskajā vidē. Neskatoties uz iepriekš minēto, pašvaldības

budžeta nodokļu ieņēmumu faktiskā izpilde bija par 12,4% lielāka nekā plānots un pašvaldības pamatbudžeta izdevumi bija 75,977 miljoni eiro, par 16,8% mazāk nekā plānots.

Pašvaldības kopējais finanšu saistību(aizņēmumu) apjoms 2022. gadā palielinājās par 2,722 miljoniem eiro, atmaksātas pamatsummas – 4,640 miljoni eiro - un pārāds uz pārskata gada beigām bija 37,628 miljoni eiro.

Pakļautības iestādes

- Cēsu novada Centrālā administrācija, kas kas nodrošina Domes un komiteju organizatorisko un tehnisko apkalpošanu un veic citus Centrālās administrācijas nolikumā noteiktās funkcijas un uzdevumus;
- Cēsu novada Amatas apvienības pārvalde;
- Cēsu novada Jaunpiebalgas apvienības pārvalde;
- Cēsu novada Līgatnes apvienības pārvalde;
- Cēsu novada Pārgaujas apvienības pārvalde;
- Cēsu novada Priekuļu apvienības pārvalde;
- Cēsu novada Vecpiebalgas apvienības pārvalde;
- Nītaures mūzikas un mākslas pamatskola;
- Spāres pamatskola;
- Drabešu jaunā pamatskola;
- Amatas pamatskola;
- Skujenes pamatskola;
- Zaubes pamatskola;
- Jaunpiebalgas vidusskola;
- Jaunpiebalgas Mūzikas un mākslas skola;
- Jauno Līderu vidusskola;
- Līgatnes Mūzikas un mākslas skola;
- Augšlīgatnes Jaunā sākumskola;
- Augšlīgatnes pirmsskolas izglītības iestāde "Zvaniņi";
- Līgatnes pilsētas pirmsskolas izglītības iestāde;
- Stalbes pamatskola;
- Straupes pamatskola;
- Aleksandra Bieziņa Raiskuma pamatskola;
- Priekuļu pirmsskolas izglītības iestāde "Mežmaliņa";
- Liepas pirmsskolas izglītības iestāde "Saulīte";
- Jāņmuižas pirmsskolas izglītības iestāde;
- Veselavas pirmsskolas izglītības iestāde;
- Liepas pamatskola;
- Priekuļu vidusskola;
- Vecpiebalgas vidusskola;
- Dzērbenes vispārīgizglītojošā un mūzikas pamatskola;
- Piebalgas muzeju apvienība "Orisāre";
- Taurenes feldšeru vecmāšu punkts;
- Vecpiebalgas pagasta bibliotēka;
- Kaives pagasta bibliotēka;

- Dzērbenes pagasta bibliotēka;
- Taurenes pagasta bibliotēka;
- Inešu pagasta bibliotēka;
- Cēsu pilsētas 1. pirmsskolas izglītības iestāde;
- Cēsu pilsētas 3. pirmsskolas izglītības iestāde;
- Cēsu pilsētas 4. pirmsskolas izglītības iestāde;
- Cēsu pilsētas 5. pirmsskolas izglītības iestāde;
- Līvu pirmsskolas izglītības iestāde;
- Cēsu pilsētas Pastariņa sākumskola;
- Cēsu 1. pamatskola;
- Cēsu 2. pamatskola;
- Rāmuļu pamatskola;
- Cēsu Bērzaines pamatskola – attīstības centrs;
- Cēsu Valsts ģimnāzija;
- Draudzīgā Aicinājuma Cēsu Valsts ģimnāzija;
- Cēsu Pilsētas vidusskola;
- Cēsu pilsētas Mākslas skola;
- Cēsu pilsētas Sporta skola;
- Cēsu Bērnu un jauniešu centrs;
- Cēsu Centrālā bibliotēka;
- Cēsu pilsētas pansionāts;
- Cēsu novada Bāriņtiesa;
- Cēsu novada Vēlēšanu komisija.

Cēsu novada pašvaldības pārraudzībā esošās aģentūras:

- pašvaldības aģentūra "Cēsu Kultūras un Tūrisma centrs" (līdz 2022.gada 31.decembrim);
- Cēsu novada tūrisma attīstības aģentūra (no 2022. gada 15.septembra)
- Cēsu novada pašvaldības aģentūra "Sociālais dienests";
- pašvaldības aģentūra "Līgatnes Kultūras un tūrisma centrs" (līdz 2022.gada 31.decembrim).

Cēsu novada pašvaldība ir kapitāla daļu turētāja šādās kapitālsabiedrībās:

- Biedrība "Latvijas Pašvaldību Savienība";
- Biedrības "Latvijas Pašvaldību Savienība" struktūrvienība Latvijas pašvaldību Izpilddirektoru asociācija;

- Biedrība "Gaujas ilgtspējīgas attīstības biedrība";
- Biedrība "Gaujas Nacionālā parka tūrisma biedrība";
- Biedrība "Vidzemes tūrisma asociācija";
- Biedrība "Amatas novada attīstības fonds";
- Eiropas eksperimentālās arheoloģijas un arheoloģisko brīvdabas muzeju apvienība;
- Latvijas zaļo ceļu asociācija;
- Biedrība "Latvijas zinātnes centru apvienība";
- Nodibinājums "Koprades māja Skola6";
- Nodibinājums "Cēsu Digitālais centrs";
- Biedrība "Cēsu rajona lauku partnerība";
- Biedrība "Latvijas Bāriņtiesu darbinieku asociācija";
- Baltijas Pilsētu savienība (Union of the Baltic Cities);
- Biedrība "Dzimsarakstu nodaļu darbinieku asociācija";
- Biedrība "Sporta klubs "Pārgauja"", reģ. Nr.4000814546;
- Biedrība "Reģionālo attīstības centru apvienība", reģ. Nr. 40008237304;
- Nodibinājums "Solis Piebaldā", reģ. Nr. 40008189235;
- Nodibinājums "Gaujas fonds", reģ. Nr. 40008233552;
- Biedrība "Meža īpašnieku apvienība "Madona"", reģ. Nr. 40008078936;
- Biedrība "Latvijas mūzikas izglītības iestāžu asociācija", reģ. Nr. 40008029150;
- Nodibinājums "Gleznotāja Kārļa Miesnieka muzeja izveides fonds", reģ. Nr. 40008250444;
- Biedrība "Līgatnes krasti", reģ. Nr. 40008161803;
- Biedrība "Līgatnes upes saimnieki", reģ. Nr. 40008124953;
- Līgatnes vēstures biedrība, reģ. Nr. 40008210367;
- Biedrība "Vidzemes lauku partnerība "Brasla"", reģ. Nr. 40008105331;
- Biedrība "Latvijas Pašvaldību sociālo dienestu vadītāju apvienība", reģ. Nr. 40008217401;
- Biedrība "Latvijas Piļu un muižu asociācija", reģ. Nr. 40008053237;
- Starptautisks sadarbības tīkls "Innovation Circle Network";
- un vēl 10 Latvijas sporta apvienībās un federācijās.

Izglītība

Lai sekmētu labas pārvaldības principus un izglītības politikas prioritātes, Cēsu novada pašvaldība 2022. gadā izstrādāja jaunu izglītības finansēšanas modeli. Tas paredz vispārēju pieaugumu novada izglītības iestāžu kapacitātei, veido caurspīdīgus un vienus noteikumus visām iestādēm, vienlaikus fokusā paturot skolu un pirmsskolas iestāžu tradīcijas un stiprās puses, bet modeļa centrā ir novada bērni un plašākas iespējas viņiem.

Modelis nosaka, kā pašvaldība sadala valsts budžeta mērķdotāciju, kā sadala valsts budžeta finansējumu izglītības iestādēm, kā izglītības iestādes izstrādā un saskaņo tarifāciju, kā izglītības pārvalde sagatavo un iesniedz pārskatus par mērķdotācijām. Tāpat noteikumi nosaka, kā tiek sadalīta valsts mērķdotācija izglītībai, pedagogu un atbalsta personāla amata vienībām un darba slodzēm pašvaldības dibinātajās izglītības iestādēs.

Iekļaujoša izglītība ir Cēsu novada prioritāte. 2022./2023. mācību gadā sekmēta gan spēcīgo skolēnu talantu attīstīšana, gan piesaistīts atbalsta personāls tiem, kuriem tas nepieciešams. Tāpat tika nodrošināts papildu asistenta pakalpojums bērniem ar īpašām vajadzībām. 2022.gadā palielināts atalgojums skolu un bērnu dārzu

Vienota sistēma un finansējums visām novada izglītības iestādēm



Brīvpusdienas 1.-6. klasēm; brīvpusdienas sociāli mazāk aizsargātām grupām; 50% pusdienu maksas atlaide 7.-9. klašu skolēniem



Pedagogiem, skolēniem un skolu darbiniekiem tiek nodrošināts **bezmaksas sabiedriskais transports**



Visiem pedagogiem un skolu darbiniekiem **tiek nodrošināta veselības apdrošināšana**



Tiek istenota **jauno pedagogu piesaistes stipendiju programma**



"**Cēsu skolas soma**" – pakalpojums visam novadam



Būtiski ieguldījumi izglītības iestāžu infrastruktūrā un vides uzlabošanā



Naudas balvas skolēniem par izciliem sasniegumiem



Peldētāpmācības skolēniem

pedagogiem un skolu administrācijai, palielinājies arī kopējais atbalsta personāla skaits.

Cēsu novadam 2022./2023.mācību gadā skolēnu skaits pieauga par vairāk nekā 70 audzēkņiem.

Sociālais dienests



Pieņemti **16 839** iedzīvotāju iesniegumi palīdzības un pakalpojumu piešķiršanai



Sociālajai palīdzībai, pakalpojumiem un brīvās iniciatīvas pabalstiem piešķirts **1 945 312 €**



Sniegti **27** pakalpojumi un **27** dažādi pabalsti dažādām iedzīvotāju grupām



Eiropas Savienības projektos piesaistīti **604 720 €**



Sniegts atbalsts un sociālā palīdzība vairāk nekā **1 300** Ukrainas kara bēgļiem

2022.gads bija pirmais gads, kad pēc administratīvi teritoriālās reformas darbu sāka Cēsu novada pašvaldības iestāde "Cēsu novada Sociālais dienests", kura tika izveidota, apvienojoties septiņu novadu sociālajiem dienestiem.

2022.gads Sociālajam dienestam bijis ļoti intensīvs. Darbiniekiem nācās saskarties ar vairākiem izaicinājumiem. Pirmkārt, izveidojoties jaunajai struktūrai un jauniem pienākumiem, darbiniekiem nācās pielāgoties un mācīties. Otrkārt, karš Ukrainā un atbalsta organizēšana daļai darbinieku ieviesa papildu darbu un pienākumus. Treškārt, straujais izmaksu pieaugums gāzei, elektrībai un cietā kurināmā iegādei prasīja nodrošināt paredzēto valsts atbalstu energoresursa iegādei.

Svarīgākie darbi 2022.gadā:

- pakalpojumu un pabalstu vienādošana visā novadā un sabiedrības informēšana par sociālo pakalpojumu vai pabalstu pieejamību un saņemšanas kārtību;
- ESF projekta "Vidzeme iekļauj" īstenošana;
- dalība Labklājības ministrijas pilotprojektos - vairāki darbinieki apguva jaunākās metodikas darbam ar

dažādām mērķa grupām;

- atbalsta un palīdzības nodrošināšana Ukrainas kara bēgļiem;
- grupu mājas darbības uzsākšana, dodot mājvieta 16 personām ar garīga rakstura traucējumiem;
- jauna pabalsta ieviešana mājokļu vides pielāgošanai;
- iesaistišanās jaunu saistošo noteikumu ieviešanā, izvērtējot un piešķirot atbalstu mazaizsargātākajiem novadniekiem sniega tīrīšanā.

Turpinot 2022.gadā iesākto, arī 2023.gadā Sociālā dienesta mērķis ir nodrošināt ikvienam novada iedzīvotājam pieejamu, kvalitatīvu un vienotu pakalpojumu pieejamību visā novadā, kā arī attīstīt kvalitatīvas sociālās palīdzības saņemšanas iespējas, kas efektīvi spēj risināt visu sociālā riska grupu vajadzības. Tāpat šī gada prioritāte ir strādāt pie darbinieku specializācijas, jaunu darbinieku piesaistes, kvalitātes vadības sistēmas ieviešanas un darbinieku noslodzes izvērtēšanas.

Lepojamies, ka atbalsta centram "Pērle" 2022.gadā tika piešķirta Latvijas Arhitektūras balva.

2022.gadā Sociālais dienests atbalstīja sabiedrības iniciatīvas projektu "Kopienas skapis".



Cēsu Centrālā bibliotēka

Sākot ar 2022.gada 1.janvāri, Cēsu Centrālajai bibliotēkai pievienotas 24 struktūrvienības – Cēsu novada 23 pagastu un viena pilsētas publiskā bibliotēka.



Lietotāju skaits: **4 593**



Bibliotēkas apmeklējums: **42 315**



Izstādes: **45**



Pasākumi: **100**

Pavisam Cēsu novadā ir 49 bibliotēkas – 25 publiskās un 24 izglītības iestāžu bibliotēkas, kurām Cēsu Centrālā bibliotēka (turpmāk tekstā CCB) ir metodiskais un konsultatīvais centrs.

Īstenotas bibliotēku darbinieku apmācības par dažādiem jauniem darba procesiem, strādājot centralizētajā sistēmā: programma VISVARIS kā svarīgs instruments savu budžetu plānošanai, grozījumu veikšanai un regulārai budžeta izpildes kontrolei; IT problēmu risinājumi; lietvedības dokumentu kārtošana; degvielas saņemšanas kārtība, atskaišu noformēšana; klientu apkalpošanas centru (KAC) darbinieku apmācības.

KAC darbojas astoņās pagastu bibliotēkās – Vecpiebalgas, Dzērbenes, Inešu, Zosēnu, Mārsnēnu, Veselavas, Kaives bibliotēkās darbojas pašvaldības klientu apkalpošanas centru punkti, bet Taurenes bibliotēkā tieki veikti kā pašvaldības, tā arī valsts KAC pienākumi. Par šo papildus darbu bibliotēkās saņem piemaksu 10–15 % apmērā no amatalgas. KAC darbība bibliotēkās norit veiksmīgi. Visa gada garumā darbiniekiem Cēsu Digitālā centra vadībā tika rīkotas apmācības.

Krievijas iebrukums Ukrainā ieviesa pārmaiņas arī bibliotēku ikdienas darbā. Solidarizējoties ar Ukrainas tautu, bibliotēkās tika izvietotas tematiskas ukraiņu autoru grāmatu izstādes, rīkoti pasākumi (maskēšanās tīklu veidošana Vecpiebalgas pagasta bibliotēkā, lekcija "Modernais karš Ukrainā" Amatas pagasta Ģikšu bibliotēkā, apgāda Jumava izdotās grāmatas "Ukrainas vēsture" prezentācija CCB u. c.) un pastiprināti pievērsta uzmanība lasāmvielas nodrošināšanā Cēsu novadā dzīvojošajiem kara skartās Ukrainas bēgļiem (literatūra krievu un ukraiņu valodā).

2022.gadā izstrādāta un apstiprināta jaunā Cēsu novada publisko bibliotēku attīstības stratēģija 2023.–2027. gadam.

2022.gadā divu pagastu bibliotēkas pārceltas uz citām telpām. Kaives pagasta bibliotēka pārcelta no ēkas 2. stāva uz tās pašas ēkas 1.stāvu – uz bijušās pagasta pārvaldes telpām. Tāpat arī Zosēnu pagasta bibliotēka no ēkas 2. stāva pārcelta uz tās pašas ēkas 1. stāvu, kur iepriekš atradās bijusi pagasta pārvaldes. Abām bibliotēkām iegādātas arī jaunas mēbeles, un telpas pielāgotas bibliotēkas vajadzībām.

Izstrādāta un ieviesta Cēsu CB zīmogrāmata, kas precīzi nosaka iestādes korporatīvo stilu dažādu publicitātes materiālu sagatavošanā. Ieviests arī jauns CCB logo.

2022.gadā, pateicoties LR Kultūras ministrijas atbalstītajai un iniciētajai "Grāmatu iepirkuma programmai publiskajām bibliotēkām" un sadarbojoties ar Latvijas Nacionālo bibliotēku (LNB), CCB grāmatu iepirkuma 1.posmā saņēma 307 (kopā 258 nosaukumi) grāmatu eksemplārus 3307,11 EUR vērtībā, savukārt 2.grāmatu iepirkuma posmā – 285 (kopā 226 nosaukumi) grāmatu eksemplārus 3337,73 EUR vērtībā. Izdevumi tika sadalīti un izsniegti krājuma papildināšanai Cēsu novada publiskajām bibliotēkām.

Lai nodrošinātu novada publiskās un skolu bibliotēkas ar LR Kultūras ministrijas un LNB finansētās Bērnu literatūras centra lasītveicināšanas iniciatīvas – programmas "Bērnu, jauniešu un vecāku žūrijas 2022" – grāmatām, bibliotēka saņēma arī 990 (kopā 33 nosaukumi) žūrijas kolekcijas grāmatu eksemplārus 8180,65 EUR vērtībā, kas tika piešķirti novada bibliotēkām.



No 2022.gada 1.aprīļa CCB lasītājiem pasūtīto grāmatu saņemšanai pieejams grāmatu pakomāts jeb bibliomāts.

Aizvadīts pirmais gads novada centralizētajā bibliotēku sistēmā.

Uzņēmējdarbība

Novembra izskaņā koncertzālē "Cēsis" aizvadīts tradicionālais Cēsu novada uzņēmēju forums ar vadmotīvu "Noturība" – gan emocionālā, gan finansiālā jomā. To klātienē apmeklēja vairāk nekā 150 cilvēku, savukārt tiešraidē vai atkārtojumā vēroja vairāk nekā 1300 skatītāju. Forumā piedalījās dažādu jomu eksperti, kā ierasts, notika arī novada uzņēmēju paneldiskusijas. Forumā sākumā Cēsu novada domes priekšsēdētājs Jānis Rozenbergs iepazīstināja ar Cēsu novada aktualitātēm, realizētajiem un plānotajiem projektiem, kā arī informēja par pašvaldības atbalstu uzņēmējiem. Latvijas Bankas prezidents Mārtiņš Kazāks izklāstīja par nacionālām un globālām ekonomikas tendencēm. RTU zinātņu prorektors Tālis Juhna ieskicēja ieguvumus no universitāšu un uzņēmumu sadarbības. Gunita Kuļikovska-Ķiesnere, Vidzemes augstskolas ilgtspējīgas būvniecības virziena vadītāja, vedināja meklēt savu "Q" (ch'i), kā arī augstskolu un uzņēmumu noturības formulu. Uzņēmējs un grāmatu autors Uldis Pīlēns runāja par uzņēmēju spēju strādāt attīstīties pārmaiņu laikos. Cēsu novada uzņēmēju paneldiskusijā tika iztirzāti jautājumi par to, kā spēt pieņemt un iemīlēt pārmaiņas.

Savukārt foruma nobeigumā Ziemeļeiropas mentālās veselības centra ārste, profese Gunta Ancāne uzsvēra psihiskās veselības noturību kā vienu no pamatpilāriem veiksmīgam biznesam.

Kā ierasts, forums noslēdzās ar konkursa "Cēsu novada gada uzņēmējs 2022" laureātu godināšanu. Uzvarētājus noteica novada pašvaldības un uzņēmēju veidota žūrija. Nominācijā "Cēsu novada izaugsme 2022" balvu saņēma SIA "EHI". Nominācijā "Cēsu novada eksportētājs 2022" atzinību izpelnījās SIA "ALTEHS". Par "Cēsu novada vēstnesi 2022" atzīts projekta "Amatciems" idejas autors un īstenotājs Aivars Zvirbulis. Nominācijā "Cēsu novada inovācija 2022" balvu saņēma SIA "BioLana". Balvu "Cēsu novada jaunietis - uzņēmējs 2022" saņēma Kristers Briedis. "Cēsu radošums 2022" - Dukuru mākslas rančo. Nominācijā "Cēsu novada pārsteigums 2022" balvu saņēma SIA "Rakši". Pirmo gadu tika godināti uzņēmēji nominācijā "Cēsu novada labākais darba devējs 2022", kurā pēc iedzīvotāju balsoja visaugstāk tika novērtēts SIA "M.E. LAT-LUX", nominācijā "Cēsu novada gada lauksaimnieks 2022" balvu saņēma ZS "Veckurmji", nominācijā "Cēsu novada sociāli atbildīgākais uzņēmums

2022" balvu saņēma AS "Draugiem group".

2022.gadā pēc Lursoft datiem Cēsu novadā darbojās 4495 aktīvi uzņēmumi. Cēsu novadā visvairāk pārstāvētā uzņēmumu darbības nozare ir lauksaimniecība (1158 uzņēmumi), kas daļēji skaidrojams ar to, ka 31% novada teritorijas aizņem lauksaimniecībā izmantojamo zemju platības. Tam seko mazumtirdzniecība un vairumtirdzniecība (704 uzņēmumi), mežsaimniecība (213 uzņēmumi), transports un uzglabāšana (182 uzņēmumi), specializētie būvdarbi (150 uzņēmumi), operācijas ar nekustamo īpašumu (139 uzņēmumi), apstrādes rūpniecība (137 uzņēmumi), pārējo individuālo pakalpojumu sniegšana (96 uzņēmumi), un vairākas citas mazāk pārstāvētas nozares. (Lursoft statistika, 2023.gada maijs)

2022.gadā turpinājās darbs pie radošā un digitālā kvartāla "Rainis".

Visu gadu pašvaldība aktīvi piedāvājusi apbūves gabalus Industriālajā parkā Cēsis. No 13 apbūves gabaliem gada beigās brīvi palikuši divi zemes gabali.

CUF | CĒSU NOVADA
2022 | UZŅĒMĒJU
FORUMS

2022.gada Cēsu novada uzņēmēju foruma lekcijas un diskusijas klātienē apmeklēja vairāk nekā 150 cilvēku, tiešraidē un ierakstā - 1300 skatītāju.



Kultūra un tūrisms

Pirmais Cēsu novada kultūras forums, tēma "Kultūrvietas"



Iestādes "Kultūras pārvalde" izveide, kultūras jomas reorganizācija



Izveidots novada amatiermākslas kolektīvu darbības un finansēšanas nolikums



Kultūras projektu konkursos atbalstīti 8 festivāli un 31 kultūras aktivitāte



Vairāk nekā 520 Drauga kartes īpašnieki un 47 sadarbības partneri



2022

2023



Cēsu novada tūrisma attīstības aģentūras izveide, tūrisma pārvaldības reorganizācija



Jauna patstāvīgā ekspozīcija Eduarda Veidenbauma muzejā "Kalāči", kas tapusi projektā "Vairāk gaismas!"



Apstiprināta Cēsu novada kultūras attīstības stratēģija 2030



Noorganizēti aptuveni 600 kultūras pasākumi ar kopējo gada apmeklētāju skaitu - ap 130 000.



Līgatnes TIC apmeklējušas 18 875 personas, Cēsu TIC 6 485 personas gadā, kur tūristi pārstāvēti no 43 valstīm.

Projekti, kuru īstenošana pabeigta 2022.gadā

Cēsis

- Pabeigta Nākotnes izziņas centra būvniecība. Ēka pieņemta ekspluatācijā 08.02.2023. Iesniegta gala atskaite Vides investīciju fondā. Sākti ekspozīcijas iekārtošanās darbi. Centru plānots atklāt apmeklētājiem 2023.gada jūlijā.
- Augstas gatavības pašvaldību investīciju projektu finansējuma programmā saņemts finansējums rotācijas apļa izbūvei Dzintara un Valmieras ielu krustojumā Cēsis. Projekts pilnībā īstenots 2022.gadā. Rotācijas aplis atvērts satiksmei 2022.gada 11. novembrī.
- Saņemts projektu finansējums un veikta ventilācijas izbūve Cēsu Valsts ģimnāzijā. Objekts nodots ekspluatācijā 2022.gada decembrī.
- 2022.gada sākta Cēsu Valsts ģimnāzijas pārbūves projektēšana. Projektēšana noslēdzās 2022.gada izskaņā. 2023.gada sākumā sākti Cēsu Valsts ģimnāzijas pārbūves būvniecības darbi.
- Saņemts ERAF projektu finansējums vairāku pašvaldības ēku energoefektivitātes projektu īstenošanai.

Amatas apvienības pārvaldē

- Putnu diķa peldvietas labiekārtošana, izveidojot pontonu laipu.
- Skujenes pagasta pārvaldes ēkas Gaismas jumta nomaiņa.
- Drenāžas sistēmas un labiekārtojuma izbūve Stacijas ielā.
- Asfalta seguma ieklāšana Zaube - Jaungalžēni no 0,45-1,65 km
- Igaunijas – Latvijas pārrobežu sadarbības programmas projekts Military Heritage virtuālās realitātes binoklis ierīkots par Cēsu kaujām.
- Āraišu arheoloģiskā parka ezerpils atjaunošanas darbu tehniskā projekta izstrāde, ēku atjaunošana un ēkas pārbūve Meitu salā.
- Elektroinstalācijas, ūdens un kanalizācijas stāvvadu izbūve Drabešu internāta ēkā.
- Notekūdeņu attīrīšanas iekārtas un sadzīves notekūdeņu tīkla izbūve Spārē.
- Pašvaldības ceļa - Kurmjū iela izbūve Līvu ciematā.
- Avārijas situācijas siltumtrasē novēršana Gikšu ciematā.
- Veselības veicināšanas un slimību profilakses pasākumu īstenošana Amatas apvienības teritorijā.

Jaunpiebalgas apvienības pārvaldē

- -

Līgatnes apvienības pārvaldē

- Noslēdzies 2021.gadā sāktais projekts vēsturiskas ēkas Līgatnē – Līgatnes papīrfabrikas direktoru viesu nama – atjaunošanas un restaurācijas darbi.
- Ielu apgaismojuma komunikāciju projektēšana un izbūve Augšlīgatnē – atjaunots apgaismojums Dārza, Krasta, Pļavas, Ķiršu ielās Augšlīgatnē.
- Jumpravas ielas atjaunošana, Līgatnē – atjaunots



Noslēgušies vēsturiskās Līgatnes papīrfabrikas direktoru viesu nama (tagad bērnu dārza) atjaunošanas un restaurācijas darbi.

asfalta segums 1,5 km garumā.

- Pašvaldības autoceļa Lieltītaņi - Upesmuižnieki atjaunošana, Līgatnes pagasts – veikta ceļa seguma virskārtas atjaunošana 1.174 km garumā veicot divkārtu apstrādi, projekta kopējās izmaksas 106732 eiro.
- Veikta Gaujas ielas brauktuves un ietves atjaunošana 2,16 km garumā Līgatnē, projekts veikts trīs būvniecības posmos.

Pārgaujas apvienības pārvaldē

- Ūdensapgādes artēziskā urbuma ar ūdens attīrīšanas un atdzelžošanas filtru ierīkošanu "Pilsciemā".
- Ūdensapgādes, kanalizācijas tīklu un ielu apgaismojuma pārbūve dzīvojamo māju kvartālā Straupes pagastā.
- Pašvaldības autoceļa Čaukas - Kūdums seguma atjaunošana ar divkārtu virsmas apstrādi Raiskuma pagastā.

Priekuļu apvienības pārvaldē

- Izbūvēts ūdensvads Bērzkroga ūdens apgādes sistēmā līdz Veselavas pirmsskolas izglītības iestādei.
- Veikts apkures sistēmas un lietus ūdens kanalizācijas remonts pirmsskolas izglītības iestādē "Saulīte".
- Veikta apkures katla priekškurtuves pārmūrēšana Liepas katlu mājā.
- Nomainīti logi Liepas pagasta "Kapu mājā" un

Jāņmuižas pirmsskolas izglītības iestādē. Demontēts piemiņas akmens kritušajiem par Liepas ciema atbrīvošanu 1941.-1945., kas atradās Rūpnīcas ielā 18, Liepā un akmens ar piemiņas plāksni Mārsnēnu ciema atbrīvotājiem, kas atradās uz fiziskai personai piederošas zemes vienības "Leimaņi" Mārsnēnu pagastā.

- Veikta daudzdzīvokļu dzīvojamās ēkas jumta seguma maiņa Meldru ielā 15, Sarkaņos, Liepas pagastā.
- Uzstādītas jaunas bērnu rotaļu iekārtas Liepas pamatskolas pirmsskolas grupai Mārsnēnos.
- Pabeigti 2021.gadā sāktie projektēšanas darbi Liepas pamatskolas ēdamzāles pārbūvei.
- Veikts Priekuļu vidusskolas ieejas mezgla jumta seguma remonts.
- Pabeigti 2021.gadā sāktie asfaltbetona seguma atjaunošanas darbi Dārza ielā, Priekuļos.
- Pabeigti 2021.gadā sāktie sanitārtehnisko telpu pārbūves darbi dzīvojamā ēkā "Knēžas", Priekuļos.
- Pabeigti 2021.gadā sāktie sanitārā mezgla izbūves un labiekārtojuma darbi Eduarda Veidenbauma memoriālajā muzejā "Kalāči".

Vecpiebalgas apvienības pārvaldē

- Dzērbenes ūdenssaimniecības projektēšana, projekta izstrāde ūdensvadam.



Sākti Cēsu Valsts ģimnāzijas pārbūves darbi. 2022.gada nogalē skolas darbs pārcelts uz pagaidu mītni.



Turpinājies darbs pie ceļa seguma virskārtu atjaunošanas visā novadā.

Nozīmīgākie projekti, kas iesniegti vai sagatavoti iesniegšanai 2022.gadā

- Nītaures mākslas un mūzikas skolas energoefektivitātes paaugstināšana un pārbūve.
- Ieriķu dzelzceļa stacijas energoefektivitātes paaugstināšana, pielāgojot ēku sabiedriskās funkcijas veikšanai.
- Ēkas Raunas ielā 4, Cēsis, energoefektivitātes uzlabošana.
- Jaunpiebalgas VUGD ēkas energoefektivitātes uzlabošana.
- Augšligatnes pirmsskolas izglītības iestādes "Zvaniņi" ēkas energoefektivitātes paaugstināšana un ēkas piebūves projektēšana un izbūve.

- Cēsu Pilsētas vidusskolas energoefektivitātes paaugstināšana (tai skaitā ventilācijas pārbūve).
- Cēsu 2.pamatskolas klimata uzlabošana un daļu telpu atjaunošana divās kārtās.
- Cēsu 1.pamatskolas mācību darbnīcas ēkas energoefektivitātes paaugstināšana.
- Darbs pie Valsts arhīva/pašvaldības muzeja būvniecības projekta attīstības sadarbībā ar Kultūras ministriju.
- Darbs Cēsu uzņēmējdarbības kvartāla "Rainis" apkaimes attīstības projekta sagatavošanai (Kr. Valdemāra / Pļavas iela pārbūve un ēka Raiņa iela 27,

Cēsis), ko plānots iesniegt SAM 6.11.3. programmā.

- Projekts Pirtsupītes gravas attīstībai Publiskās ārtelpas attīstības investīciju programmā.
- Projekts Priekuļu vidusskolas infrastruktūras pilnveide un aprīkošana ko plānots iesniegt SAM 3.11.5.i programmā.
- Būvprojekts "Pašvaldības autoceļa "Zēniņi-Kūlas" pārbūve.
- Otrā Lodes tilta pārbūve, kas atrodas uz autoceļa B62 Bānūži-Lodes muiža Taurenas pagastā.
- Dzērbenes ūdenssaimniecības projektēšana, projekta izstrāde ūdensvadam.

Projekti, kuru īstenošana turpinās vai pabeigta 2023. gadā

- Life Adapt. Dabā balstītu un viedo risinājumu portfeļa izstrāde un demonstrēšana pilsētu klimata noturības uzlabošanai Latvijā un Igaunijā;
- Interreg: OwnYourSECAP. Bringing local and regional municipalities towards owning their SECAPs*, Interreg BSR: CommitClimate. Towards energy transition and climate neutrality in the BSR municipalities*, Interreg BSR: We Make Transition (Towards sustainable and resilient societies through empowered civil society and collaborative innovation);
- Tiek īstenoti Zivju fonda projekti, kas paredz zivju atjaunošanu Cēsu novada ūdenstilpnēs;
- Turpinās projekta LIFE+ "No atkritumiem uz resursiem" īstenošana.

Cēsis

■ Saņemts projektu finansējums Cēsu klinikas ārstniecības korpusa pārbūvei - 2. projektēšanas kārtai. Darbi tika uzsākti 2022.gadā – turpināti 2023.gadā. Objekts nodots ekspluatācijā 27.03.2023.

■ Saņemts SAM 5.6.2. projektu finansējums projektam Degradēto teritoriju revitalizācija Cēsu novadā. IV kārtā (Raiņa kvartāls). Projektā tiks veikta ēkas Raiņa ielā 25 pārbūve, pielāgojot un attīstot ēku uzņēmējdarbības atbalstam. Objektam veikti projektēšanas darbi. 2023. gada pavasarī tiks uzsākta būvniecība, kas projekta ietvaros jāpabeidz līdz 2023.gada beigām. Vienlaikus projektā tiek veikta Raiņa ielas seguma atjaunošana.

■ 2022.gadā saņemts EKII programmas projekta finansējums ēkas Lielajā Skolas ielā 6, Cēsis, energoefektivitātes uzlabošanai. 2023.gadā notiks ēkas projektēšanas darbi.

■ 2023.gada sākumā saņemts EKII projektu finansējums abiem iesniegtajiem projektu pieteikumiem, kas paredz Cēsu pilsētas ielu apgaismojuma nomainīšanu uz mūsdienīgām, energoefektīvām apgaismojuma sistēmām. Sākts darbs pie projektu īstenošanas.

■ Tiek turpināts Veselības projekts, nodrošinot novada iedzīvotājiem saņemt dažādas bezmaksas iespējas īstenot aktīvu dzīvesveidu, ka arī tiek rīkotas nometnes bērniem.

■ Sākts darbs pie ēkas Raunas ielā 4, Cēsis, energoefektivitātes uzlabošanas.

■ Sākts darbs pie Cēsu Pilsētas vidusskolas energoefektivitātes paaugstināšanas (tai skaitā ventilācijas pārbūves).

■ Sākts darbs pie Cēsu 2.pamatskolas klimata uzlabošanas un daļu telpu atjaunošanas divās kārtās.

■ Sākts darbs pie Cēsu 1. pamatskolas mācību darbnīcas ēkas energoefektivitātes paaugstināšanas.

■ Notiek darbs pie Valsts arhīva/pašvaldības muzeja būvniecības projekta attīstības sadarbībā ar Kultūras ministriju.

■ Sākts darbs Cēsu uzņēmējdarbības kvartāla "Rainis" apkaimes attīstības projekta sagatavošanai (Kr. Valdemāra un Pļavas iela pārbūve un ēka Raiņa iela 27, Cēsis), ko plānots iesniegt SAM 6.11.3. programmā.

■ Tiek gatavots projekts Pirtsupītes gravas attīstībai

Publiskās ārtelpas attīstības investīciju programmā, kā arī projekts Priekuļu vidusskolas infrastruktūras pilnveide un aprīkošana ko plānots iesniegt SAM 3.11.5.i programmā.

Amatas apvienības pārvaldē

- Sākti Drabešu Jaunās pamatskolas fasādes siltināšanas darbi, nodrošinot energoefektivitātes paaugstināšanu. Darbi turpinās 2023.gadā.
- Sākts darbs pie Nītaures mākslas un mūzikas skolas energoefektivitātes paaugstināšanas un pārbūves.
- Sākts darbs pie Ieriķu dzelzceļa stacijas energoefektivitātes paaugstināšanas, pielāgojot ēku sabiedriskās funkcijas veikšanai.

Jaunpiebalgas apvienības pārvaldē

- Saņemts finansējums Jaunpiebalgas pirmsskolas ēkas energoefektivitātes uzlabošanai Priežu iela 8, Jaunpiebalgā. Darbi sākti 2022.gadā, turpinās 2023.gadā.
- Sākts darbs pie Jaunpiebalgas VUGD ēkas energoefektivitātes uzlabošanas.
- Sākts darbs pie Jaunpiebalgas pamatskolas ēkas pārbūves par sociālās aprūpes centru. Darbi sākti 2022.gadā, turpinās 2023.gadā.
- Saņemts LEADER finansējums "Skatu torņa "Viņķu kalns" teritorijas labiekārtošana". Darbi sākti 2022.gadā, turpinās 2023.gadā.

Līgatnes apvienības pārvaldē

- Sākts darbs pie Augšligatnes pirmsskolas izglītības iestādes "Zvaniņi" ēkas energoefektivitātes paaugstināšanas un ēkas piebūves projektēšanas un izbūves.

Pārgaujas apvienības pārvaldē

- Saņemts finansējums Aleksandra Bieziņa Raiskuma pamatskolas ēkas fasādes atjaunošanai, kā arī Līvu skolas Krīvos energoefektivitātes paaugstināšanai – būvniecības darbi objektos tiks uzsākti 2023.gada pavasarī.
- Saņemts SAM 6.6.2. projektu finansējums Ražošanas ēkas ar pieguļošu teritoriju būvniecībai nekustamā īpašuma - CSA poligons, Daibe, teritorijā. 2022.gadā veikta projektēšana. Būvniecība tiks uzsākta 2023.gada pavasarī. Projekta ietvaros būvniecība jāpabeidz līdz 2023.gada beigām.

Priekuļu apvienības pārvaldē

- Sākta EEZ finansētā projekta, kas pievēršas jauniešu mentālās veselības jautājumiem - "Vairāk gaismas!"- realizācija Eduarda Veidenbauma memoriālajā muzejā "Kalāči".
- Sākta LEADER projekta "Inovācijas velotrases "Velozinis" ierīkošana Liepā" realizēšana.
- Turpinās būvdarbi Priekuļu vidusskolas atklāto sporta laukumu un autostāvvietas pārbūvei.
- Sākta projektēšana vieglo automobiļu stāvlaukumiem Maija ielā 6 un Raunas ielā 1, Liepā.
- Sākti energoefektivitātes paaugstināšanas būvdarbi pašvaldības ēkā Rūpnīcas ielā 8, Liepā, Liepas pagastā.
- Turpinās dalība projektā "PROTI un DARI".



Liepā sāka inovatīvas velotrases "Velozinis" ierīkošana



Sākti Drabešu Jaunās pamatskolas fasādes siltināšanas darbi



Sākta Vecpiebalgas vidusskolas pirmsskolas izglītības iestādes ēkas jumta seguma nomainīšana

Vecpiebalgas apvienības pārvaldē

- Sākta Vecpiebalgas vidusskolas pirmsskolas izglītības iestādes ēkas jumta seguma nomainīšana ar bēniņu siltināšanu, darbi pabeigti 2023.gada aprīlī.
- Sākta Jauno kapu kapličas vienkāršota fasādes atjaunošana Vecpiebalgā, jumta nomainīšana, darbi pabeigti 2023.gada maijā.

Komunikācija ar sabiedrību

Cēsu novada pašvaldība 2022.gadā turpināja attīstīt komunikāciju ar novada sabiedrību, izmantojot vienotu komunikācijas un vizuālo stilu visās novada apvienībās. Izveidota jauna vizuālā identitāte katrai apvienībai, izstrādātas jaunas apvienību tīmekļvietnes.

Jauno gadu Cēsis iesāka ar ambiciozu paziņojumu Latvijas sabiedrībai. Turot publiski pausto solījumu par Eiropas kultūras galvaspilsētai 2027.gadam sagatavotās kultūras programmas īstenošanu, Cēsis kopā ar novada pagastiem īsteno apjomīgu kultūras programmu un 2025.gadā iemirdzēsies kā Latvijas kultūras galvaspilsēta. Šis būs ievērojams nacionālu un starptautisko notikumu kopums visa gada garumā ar vadmotīvu – "Kultūra

galvās, pilis, sētās". Gatavošanās kultūras notikumiem turpinās joprojām.

2022.gadā Cēsu novadam izstrādāts jauns ģerbonis, apvienojot elementus no vēsturiskā Cēsu rajona ģerboņa ar jaunām heraldiskām figūrām. Ģerboņa autors Laimonis Šēnbergs jauno ģerboni raksturo šādi: "Ģerboņa zilā lauka augšējā daļā zelta slīpstūri, kuri arī veido ševrona vai smailes veida figūru, simbolizē tieksmi uz attīstību un izaugsmi. Zelta slīpstūri veido saules staru motīvu. Zem tiem seno novada vēsturi simbolizējošs Cēsu apriņķa ģerboņa senlatviešu sudraba jātnieks ar sarkansudrabsarkanu vairogu valsts karoga krāsu samēros".

Krievijas iebrukums Ukrainā 24.februārī un pēc tam sekojošais karš atstāja atbalsi arī Cēsu novadā. Cēsu novada dome pieņēma rezolūciju par atbalstu Ukrainai un visu pavasari un vasaru aktīvi uzņēma Ukrainas kara bēgļus. Jau martā tika izveidots un atvērts Ukrainas atbalsta info centrs, kas palīdzēja koordinēt bēgļu plūsmu un dzīvi Cēsu novadā. Cēsu novada iedzīvotāji aktīvi iesaistījās dažādās palīdzības un labdarības akcijās un piedalījās protesta pasākumos, nosodot Krievijas agresiju.





Apzinoties pašvaldības pakalpojumu tiešsaistes pieejamības nozīmību, arī 2022.gadā turpinājās pašvaldības pakalpojumu digitalizēšana, paplašinot epakalpojumi.cesis.lv pieejamo klāstu ne tikai pakalpojumu saņemšanai pašvaldības iestādēs Cēsis, bet piesaistot apvienību pārvaldes.

Vienlaikus ar Saeimas vēlēšanām Cēsu novadā notika unikāls pilotprojekts - Cēsu bērnu un jauniešu vēlēšanas "Demokrātija sākas ģimenē". Šī sabiedrības līdzdalības aktivitāte rīkota, lai veicinātu un radinātu pilsētas jauno paaudzi demokrātiskā veidā paust savu viedokli par savas dzimtas vietas attīstību. Kopumā tika nodotas 1311 balsis. Visaktīvākie balsotāji bija Cēsu bērnudārznieki un pirmklasnieki – nobalsoja 50%. Kopējā projekta balsošanas aktivitāte pa visām vecuma grupām bija 36%. Salīdzinājumam – pērnajās pašvaldību vēlēšanās Latvijā piedalījās 34% balsstiesīgo iedzīvotāju. Cēsu novada pašvaldība pilotprojektu īstenoja sadarbībā ar Latvijas Mākslas akadēmijas Dizaina nodaļu un Centrālo vēlēšanu komisiju.

Visu 2022.gadu Cēsu novada un pašvaldības vadība tikās klātienē ar pagastu iedzīvotājiem Pašvaldības sarunu vakaros. Iedzīvotāju atsaucība pasākumos bija liela, atzinīgi novērtējot problēmjautājumu izrunāšanu klātienē. Tikšanās turpinājās un noslēdzās 2023.gada pirmajā pusē, aptverot visus novada pagastus.

Savukārt gada izskaņā - tradicionālā Cēsu novada iedzīvotāju aptauja. Respondentu skaits nemainīgi liels, un iedzīvotāju apmierinātība ar dzīvi novadā – augsta.

Cēsu novada iedzīvotāju APTAUJA 2022

-  **1583** respondenti
-  **92%** apmierināti ar dzīvi novadā
-  **86%** novadā jūtas droši
-  **57%** uzticas pašvaldībai
-  **52%** uzskata, ka novada infrastruktūra uzlabojas

CĒSU NOVADA ĢERBONIS



Zelts
Saules staru motīvs



Smaile
Simbolizē tieksmi uz attīstību un izaugsmi



Senlatviešu sudraba jātnieks ar sarkansudrabsarkanu vairogu
Atsauce uz vēsturiski unikālo Cēsu Cēsu apriņķa (vēlāk – rajona) ģerboni



Zils
Novada centra - Cēsu - ģerboņa pamatkrāsa



2022.gada 1.oktobrī 1311 cēsnieku ieradās uz pirmajām bērnu un jauniešu vēlēšanām, kurās pauda viedokli par vajadzīgajiem pilsētvides uzlabojumiem.

Atbalsts iedzīvotāju iniciatīvām

Atbalstot daudzdzīvokļu dzīvojamo ēku piesaistīto zemes gabalu labiekārtošanas projektus, 2022.gadā līdzfinansēti septiņi daudzdzīvokļu dzīvojamo māju pagalmu uzlabošanas projekti;

2022.gadā turpinājās daudzdzīvokļu namu energoefektivitātes projektu ieviešana ar Cēsu novada pašvaldības līdzfinansējumu - energoefektivitātes pasākumiem finansējums piešķirts deviņām daudzdzīvokļu mājām.



Naudas plūsmas pārskats par 2023. – 2021.gadu.

(euro)

Klasifikācijas kods	Posteņa nosaukums	Plāns 2023	Budžeta izpilde	
			2022.gada pārskata periodā	2021.gada pārskata periodā
I.	IEŅĒMUMI KOPĀ	7 614 613	77 828 742	67 912 871
1.0	Nodokļu ieņēmumi	35 952 639	35 348 998	29 433 526
1.0.0.0.	Ienākuma nodokļi	31 988 862	31 119 377	25 564 882
4.0.0.0.	Īpašuma nodokļi	3 143 777	3 134 481	3 042 437
5.0.0.0.	Nodokļi par pakalpojumiem un precēm	820 000	1 095 140	826 207
2.0	Nenodokļu ieņēmumi	2 197 388	1 670 106	2 562 428
8.0.0.0.	Ieņēmumi no uzņēmējdarbības un īpašuma	6 000	328 965	21 336
9.0.0.0.	Valsts (pašvaldību) nodevas un kancelejas nodevas	36 173	40 486	40 349
10.0.0.0.	Naudas sodi un sankcijas	63 000	79 816	53 275
12.0.0.0.	Pārējie nenodokļu ieņēmumi	10 050	41 242	47 360
13.0.0.0.	Ieņēmumi no valsts (pašvaldību) īpašuma iznomāšanas, pārdošanas un no nodokļu pamatparāda kapitalizācijas	2 082 165	1 179 597	2 400 108
3.0	Maksas pakalpojumi un citi pašu ieņēmumi	7 138 970	5 244 085	4 570 924
4.0	Ārvalstu finanšu palīdzība	3 186	116 156	137 393
5.0	Transferti	30 853 430	35 449 397	31 208 600
17.0.0.0.	No valsts budžeta daļēji finansētu atvasinātu publisku personu un budžeta nefinansētu iestāžu transferti	445 168	585 043	89 183
18.0.0.0.	Valsts budžeta transferti	29 523 472	34 005 016	29 372 837
19.0.0.0.	Pašvaldību budžetu transferti	884 790	859 338	1 746 580
II.	IZDEVUMI KOPĀ	95 943 496	75 980 344	74 665 036
	Izdevumi atbilstoši ekonomiskajām kategorijām	95 943 496	75 980 344	74 665 036
1000	Atlīdzība	39 886 939	35 676 715	37 166 623
2000	Preces un pakalpojumi	28 467 605	21 417 602	17 310 577
3000	Subsīdijas un dotācijas	898 610	434 537	567 315
6000	Sociāla rakstura maksājumi un kompensācijas	3 174 947	3 171 756	1 674 174
7000	Transferti, uzturēšanas izdevumu transferti, pašu resursu maksājumi, starptautiskā sadarbība	672 452	597 704	1 603 032
5000	Pamatkapitāla veidošana	22 014 342	14 564 505	16 295 254
9000	Kapitālo izdevumu transferti	0	13 153	0
	Izdevumi atbilstoši funkcionālajām kategorijām	95 943 496	75 980 344	74 665 036
01.000	Vispārējie valdības dienesti	3 094 373	1 964 981	4 764 153
03.000	Sabiedriskā kārtība un drošība	928 930	775 052	855 114
04.000	Ekonomiskā darbība	20 719 495	17 098 788	12 588 087
05.000	Vides aizsardzība	5 106 603	2 006 146	2 201 331
06.000	Teritoriju un mājokļu apsaimniekošana	9 225 887	7 693 044	7 989 501
07.000	Veselība	129 516	109 597	132 599

08.000	Atpūta, kultūra un reliģija	6 923 242	5 651 273	5 495 958
09.000	Izglītība	40 860 634	32 532 418	33 977 463
10.000	Sociālā aizsardzība	8 954 816	8 149 045	6 660 396
III.	IEŅĒMUMU PĀRSNIEGUMS (+), DEFICĪTS (-) (I. – II.)	-19 797 883	1 848 398	-6 752 165
IV.	FINANSĒŠANA	19 797 883	-1 848 398	6 752 165
F20010000	Naudas līdzekļi un noguldījumi (bilances aktīvā)	16 361 917	-3 457 421	4 190 014
F21010000	Naudas līdzekļi	76	-1 053	-90 904
F40020000	Aizņēmumi	4 025 029	2 722 376	2 899 441
F50010000	Akcijas un cita līdzdalība pašu kapitālā	-589 063	-1 113 353	-337 290

BILANCE
uz 2022.gada 31.decembri

(euro)

Konta Nr.	Posteņa nosaukums	Piezīmes Nr.	Visaptv. piezīmes Nr.	Pārskata perioda beigās	Pārskata perioda sākumā
AKTĪVS					
A	B	C	D	1	2
1000	Ilgtermiņa ieguldījumi	1.	x	203 471 820	195 610 848
1100	Nemateriālie ieguldījumi	1.1.	x	358 203	404 919
1110	Attīstības pasākumi un programmas	1.1.1.		66 668	95 173
1120	Licences, koncesijas un patenti, preču zīmes un tamlīdzīgas tiesības	1.1.2.	V4	40 361	63 084
1130	Pārējie nemateriālie ieguldījumi	1.1.3.		218 243	239 944
1140	Nemateriālo ieguldījumu izveidošana	1.1.4.		29 931	6 718
1180	Avansa maksājumi par nemateriālajiem ieguldījumiem	1.1.8.		3 000	0
1200	Pamatlīdzekļi	1.2.	x	167 768 161	158 607 228
1210	Zeme un būves	1.2.1.	V1, V4, V12	123 430 294	121 157 123
1220	Tehnoloģiskās iekārtas un mašīnas	1.2.2.		887 267	956 167
1230	Pārējie pamatlīdzekļi	1.2.3.	V1, V4, V12	8 764 270	8 654 862
1240	Pamatlīdzekļu izveidošana un nepabeigtā būvniecība	1.2.4.	V1, V12	13 980 196	6 710 863
1250	Turējumā nodotie valsts un pašvaldību īpašumi	1.2.5.		17 915 615	17 764 830
1260	Bioloģiskie un pazemes aktīvi	1.2.6.	V1, V12	2 369 586	1 493 580
1270	Ilgtermiņa ieguldījumi nomātajos pamatlīdzekļos	1.2.7.		31 332	34 982
1280	Avansa maksājumi par pamatlīdzekļiem	1.2.8.	V12	389 601	1 834 821
1300	Ilgtermiņa finanšu ieguldījumi	1.3.	x	33 905 328	30 657 449
1310	Līdzdalība radniecīgo kapitālsabiedrību kapitālā	1.3.1.		31 842 104	29 703 565
1320	Līdzdalība asociēto kapitālsabiedrību kapitālā	1.3.2.		965 959	950 592
1350	Pārējie ilgtermiņa finanšu ieguldījumi	1.3.5.	V9	3 292	3 292
1380	Avansa maksājumi par ilgtermiņa finanšu ieguldījumiem	1.3.8.		1 093 973	0
1400	Ilgtermiņa prasības	1.4.	x	120 088	166 627
1420	Pārējās ilgtermiņa prasības	1.4.2.	V9	120 088	166 627
1500	Ieguldījuma īpašumi	1.5.	x	1 320 040	4 876 220
1510	Ieguldījuma īpašumi	1.5.1.	V4, V12	1 320 040	4 876 220
1550	Turējumā nodotie ieguldījuma īpašumi	1.5.3.	V4	0	0
1600	Bioloģiskie aktīvi lauksaimnieciskajai darbībai	1.6.	x	0	898 405
1610	Bioloģiskie aktīvi lauksaimnieciskajai darbībai	1.6.1.		0	898 405
2000	Apgrozāmie līdzekļi	2.	x	21 734 841	17 822 166
2100	Krājumi	2.1.	V1, V4	755 104	656 017
2300	Īstermiņa prasības	2.3.	V4	2 868 131	2 514 269
2400	Nākamo periodu izdevumi un avansa maksājumi par pakalpojumiem un projektiem	2.4.		640 227	481 527
2600	Naudas līdzekļi	2.6.	V1	17 471 379	14 170 353
I.	BILANCE (1000+2000)	I.	x	225 206 661	213 433 014

Konta Nr.	Posteņa nosaukums	Piezīmes Nr.	Visaptv. piezīmes Nr.	Pārskata perioda beigās	Pārskata perioda sākumā
	PASĪVS				
A	B	C	D	1	2
3000	Pašu kapitāls	3.	x	171 595 682	165 519 043
3300	Rezerves	3.3.		6 005 031	6 357 525
3500	Budžeta izpildes rezultāti	3.5.	x	165 590 651	159 161 518
3510	Iepriekšējo pārskata gadu budžeta izpildes rezultāts	3.5.1.	V12	159 161 518	154 717 711
3520	Pārskata gada budžeta izpildes rezultāts	3.5.2.		6 429 133	4 443 807
4000	Uzkrājumi	4.		422 456	529 149
5000	Saistības	5.	x	53 188 523	47 384 822
5100	Ilgtermiņa saistības	5.1.	x	33 869 904	34 394 075
5110	Ilgtermiņa aizņēmumi	5.1.1.	V9	33 742 295	30 992 631
5130	Ilgtermiņa saistības pret piegādātājiem un darbuzņēmējiem	5.1.3.		1 205	30 655
5150	Ilgtermiņa nākamo periodu ieņēmumi un saņemtie avansa maksājumi	5.1.5.		93 402	3 356 507
5190	Pārējās ilgtermiņa saistības	5.1.9.		33 002	14 282
5200	Īstermiņa aizņēmumi un ilgtermiņa aizņēmumu īstermiņa daļa	5.2.	V9	4 018 911	3 941 724
5300	Īstermiņa saistības pret piegādātājiem un darbuzņēmējiem	5.3.		2 358 473	761 850
5400	Īstermiņa uzkrātās saistības	5.4.		3 459 910	3 270 515
5600	Norēķini par darba samaksu un ieturējumiem (izņemot nodokļus)	5.6.		1 089 725	53 397
5700	Saistības par nodokļiem, nodevām un citiem maksājumiem	5.7.		1 651 712	911 791
5800	Pārējās īstermiņa saistības	5.8.		410 165	488 777
5900	Nākamo periodu ieņēmumi, saņemtie avansa maksājumi un transferti	5.9.		6 329 723	3 562 693
I	BILANCE (3000+4000+5000)	I.	x	225 206 661	213 433 014

Kods	Posteņa nosaukums	Piezīmes Nr.	Visaptv. piezīmes Nr.	Pārskata perioda beigās	Pārskata perioda sākumā
	ZEMBILANCE				
A	B	C	D	1	2
0100	Nomātie aktīvi	0.1.		652 123	788 623
9100	Zemobilances aktīvi	9.1.	x	2 443 802	2 141 595
9110	Iespējamie aktīvi	9.1.1.		1 898 439	1 419 358
9120	Paziņotās dividendes un saņemamie maksājumi par kapitāla daļu izmantošanu	9.1.2.		52 265	318 574
9130	Aprēķinātie līgumsodi, naudas sodi, soda naudas un kavējuma naudas	9.1.3.		393 098	304 054
9140	Prasības par prettiesiski atsavinātiem aktīviem	9.1.4.		98 157	3 841
9190	Citi zemobilances aktīvi	9.1.9.		1 843	95 768
9500	Zemobilances pasīvi	9.5.	x	7 638 498	9 947 376
9510	Nākotnes saistības saskaņā ar līgumiem, kas noslēgti par ārvalstu finanšu palīdzības un Eiropas Savienības politiku instrumentu finansētajiem projektiem	9.5.1.		5 011 333	5 635 123
9520	Nākotnes saistības saskaņā ar līgumiem un vadības lēmumiem par ilgtermiņa ieguldījumu iegādi un izveidošanu, izņemot tos, kas noslēgti par ārvalstu finanšu palīdzības un Eiropas Savienības politiku instrumentu finansētajiem projektiem	9.5.2.		1 130 935	2 806 098
9530	Nākotnes saistības saskaņā ar līgumiem un vadības lēmumiem par preču un pakalpojumu iegādi, izņemot tos, kas noslēgti par ārvalstu finanšu palīdzības un Eiropas Savienības politiku instrumentu finansētajiem projektiem un nomu	9.5.3.		0	15 481
9540	Saņemtie, bet neapmaksātie avansa attaisnojuma dokumenti	9.5.4.		150 564	66 932
9550	Nākotnes nomas maksājumi	9.5.5.		14 999	19 133
9560	Izsniegtie galvojumi	9.5.6.	V9	26 375	33 691
9590	Citas zemobilances saistības	9.5.9.		1 304 292	1 370 918

Iestādes vadītājs vai pilnvarota persona Jānis Rozenbergs		2023.04.21
(vārds, uzvārds)	(paraksts*)	(parakstīšanas datums)
Atbildīgais finanšu darbinieks Signe Kūlīte		2023.04.21
(vārds, uzvārds)	(paraksts*)	(parakstīšanas datums)
Revidents Anita Kursīte		2023.04.21
(vārds, uzvārds)	(paraksts*)	(apstiprināšanas datums)

* ŠIS DOKUMENTS IR ELEKTRONISKI PARAKSTĪTS EPĀRSKATOS, IZMANTOJOT EPĀRSKATU AUTENTIFIKĀCIJAS RĪKUS

- Izvēlētās redakcijas numurs: Nr. 4
4. Auditoram – pārbaudīts 21.04.2023 12:42:07 Anita Kursīte
 3. Auditoram – pārbaudīts 21.04.2023 12:42:07 Anita Kursīte
 2. Parakstīts (vadītāja paraksts) 21.04.2023 12:24:43 Jānis Rozenbergs
 1. Parakstīts - AFD 21.04.2023 12:16:46 Signe Kūlīte

I. Bilances posteņu skaidrojums

1.3. piezīme "Ilgtermiņa finanšu ieguldījumi"

1.3.1.ZMK Līdzdalības kapitālsabiedrību kapitāli izmaiņas

Konta Nr.	Kapitālsabiedrības nosaukums	Reģistrācijas numurs	Institucionālā sektora klasifikācijas kods	Kapitālsabiedrības dati - izmantotais gada pārskats			Iepriekšējā pārskata periods										Pārskata periods														
				pārskata periods no dd.mm.gggg.	pārskata periods līdz dd.mm.gggg.	audits /neaudits/ nav jāauditē	perioda sākumā	pabeigta (+)	samazinājums (-)	pārvietošana (+,-)	pārvērtēšana (+,-)	vērtības samazinājums		valūtas kursu svārstības (+,-)	perioda beigas (1.līdz 8.ailes summa)	līdzdalība (%) perioda sākumā	līdzdalība (%) perioda beigās	perioda sākumā	pabeigta (+)	samazinājums (-)	pārvietošana (+,-)	pārvērtēšana (+,-)	vērtības samazinājums		valūtas kursu svārstības (+,-)	perioda beigas (12.līdz 19.ailes summa)	līdzdalība (%) perioda sākumā	līdzdalība (%) perioda beigās			
												atziņš (-)	noraksts (+)										atziņš (-)	noraksts (+)							
				A	B	C	D	E	F	G	1	2	3	4	5	6	7	8	9	10	11	12	13	14	15	16	17	18	19	20	21
1311	Līdzdalība radniecīgo kapitālsabiedrību kapitālā						23 778 730	2 661 968	-2 334 973	2 028 365	3 566 629	0	2 846	0	29 703 565	x	x	29 703 565	1 139 941	-318 574	0	1 317 172	0	0	0	31 842 104	x	x			
1311	AS CATA	44103016840	S110000	01.01.2022	31.12.2022	audits	0	0	0	2 028 365	2 465 240	0	0	0	4 493 605	54,070	0,000	4 493 605	0	0	0	501 250	0	0	0	4 994 855	54,067	54,070			
1311	Cēsu pilētis SIA "Vinda"	49505000754	S110000	01.01.2022	31.12.2022	audits	10 304 341	0	-8 159	0	10 403	0	0	0	10 306 585	100,000	100,000	10 306 585	1 107 561	-105 171	0	0	0	0	11 037 335	100,000	100,000				
1311	SIA "Cēsu klīnika"	44103057729	S130300	01.01.2022	31.12.2022	audits	10 473 209	300 000	0	0	1 208 344	0	0	0	11 981 553	100,000	100,000	11 981 553	13 000	-213 403	0	0	0	0	12 854 017	100,000	100,000				
1311	SIA "Cēsu olimpiskais centrs"	44103026682	S130300	01.01.2022	31.12.2022	audits	51 478	0	0	28 184	0	0	0	0	79 662	74,170	74,170	79 662	0	0	0	0	0	0	32 166	74,170	74,170				
1311	SIA "Cēsu tirgus"	44103027052	S110000	01.01.2022	31.12.2022	audits	566 779	0	0	-45 320	0	0	0	0	521 459	100,000	100,000	521 459	0	0	0	0	0	0	553 012	100,000	100,000				
1311	SIA Jaunpietieņu pašvaldības ambulance	40003299967	S130300	01.01.2022	31.12.2022	audits	0	7 584	0	5 829	0	0	0	0	13 413	100,000	0,000	13 413	0	0	0	0	0	0	0	100,000	100,000				
1311	SIA Jaunpietieņu pašvaldības ambulance	40003299967	S130300				7 584	0	-7 584	0	0	0	0	0	0	0,000	100,000	0	0	0	0	0	0	0	0	0	0,000	0,000			
1311	SIA Līgaines komunālserviss	54103099071	S110000	01.01.2022	31.12.2022	audits	0	1 340 259	0	0	-71 946	0	0	0	1 268 313	100,000	0,000	1 268 313	0	0	0	0	0	0	1 037 369	100,000	100,000				
1311	SIA Līgaines komunālserviss	54103099071	S110000				1 340 259	0	-1 340 259	0	0	0	0	0	0	0,000	100,000	0	0	0	0	0	0	0	0	0	0,000	0,000			
1311	SIA Līgaines nami	44103059950	S110000	01.01.2022	31.12.2022	audits	0	2 846	-2 846	0	0	0	0	0	100,000	0,000	0	0	0	0	0	0	0	0	0	0	100,000	100,000			
1311	SIA Līgaines nami	44103059950	S110000				0	0	-2 846	0	0	0	2 846	0	0	0,000	0,000	0	0	0	0	0	0	0	0	0	0	0,000	0,000		
1311	SIA Rehabilitācijas centrs Līgatne	40003273506	S130300	01.01.2022	31.12.2022	audits	0	935 279	0	0	22 001	0	0	0	957 280	100,000	0,000	957 280	0	0	0	0	0	0	1 172 127	100,000	100,000				
1311	SIA Rehabilitācijas centrs Līgatne	40003273506	S130300				935 279	0	-935 279	0	0	0	0	0	0	0,000	100,000	0	0	0	0	0	0	0	0	0	0	0,000	0,000		
1311	SIA "Ungurmuiža"	54103020291	S110000	01.01.2022	31.12.2022	audits	0	38 000	0	0	-38 000	0	0	0	0	100,000	0,000	0	19 380	0	0	0	0	0	0	100,000	100,000				
1311	SIA "Ungurmuiža"	54103020291	S110000				0	38 000	-38 000	0	0	0	0	0	0	0,000	100,000	0	0	0	0	0	0	0	0	0	0	0,000	0,000		
1311	SIA "Vidzemes koncertzāle"	44103089090	S110000	01.01.2022	31.12.2022	audits	99 801	0	0	0	-18 106	0	0	0	81 695	100,000	100,000	81 695	0	0	0	0	0	0	161 223	100,000	100,000				
1321	Līdzdalība asociēto kapitālsabiedrību kapitālā						1 582 959	55 577	-60 577	-658 550	31 183	0	0	0	950 592	x	x	950 592	0	0	0	0	0	0	965 959	x	x				
1321	AS CATA	44103016840	S110000				1 527 382	0	0	-1 527 382	0	0	0	0	0	0,000	20,590	0	0	0	0	0	0	0	0	0	0	0,000	0,000		
1321	SIA Vējkalni	40003143445	S110000	01.01.2022	21.02.2022	neaudits	0	43 630	-5 000	0	-38 546	0	0	0	84	25,050	0,000	84	0	0	0	0	0	0	0	0	0	0,000	25,050		
1321	SIA Vējkalni	40003143445	S110000				43 630	0	-43 630	0	0	0	0	0	0	0,000	25,050	0	0	0	0	0	0	0	0	0	0	0	0,000	0,000	
1321	SIA ZAĀO	44103015509	S110000	01.01.2022	31.12.2022	audits	0	0	0	868 832	68 928	0	0	0	937 760	26,720	0,000	937 760	0	0	0	0	0	0	15 256	0	0	953 016	26,720	26,720	
1321	Vēcpiebalgas kooperatīvā krājizdevu sabiedrība	44103026023	S120000	01.01.2022	31.12.2022	neaudits	0	11 947	0	0	801	0	0	0	12 748	22,700	0,000	12 748	0	0	0	0	0	0	195	0	0	12 943	22,300	22,700	
1321	Vēcpiebalgas kooperatīvā krājizdevu sabiedrība	44103026023	S120000				11 947	0	-11 947	0	0	0	0	0	0	0,000	24,090	0	0	0	0	0	0	0	0	0	0	0	0,000	0,000	
1359	Parējie ilgtermiņa finanšu ieguldījumi						1 373 107	1 251 282	-1 251 282	-1 369 815	0	0	0	0	3 292	x	x	3 292	0	0	0	0	0	0	0	3 292	x	x			
1359	AS CATA	40003016840	S110000				590 984	500 983	-500 984	-500 983	0	0	0	0	0	0,000	33,731	0	0	0	0	0	0	0	0	0	0	0	0,000	0,000	
1359	AS ZAĀO	44103015509	S110000				868 831	747 903	-747 902	-868 832	0	0	0	0	0	0,000	27,038	0	0	0	0	0	0	0	0	0	0	0	0	0,000	0,000
1359	Līgaines druva kooperatīvā sabiedrība	40003317571	S120000	01.01.2022	31.12.2022	neaudits	0	2 362	0	0	0	0	0	0	2 362	4,600	0,000	2 362	0	0	0	0	0	0	0	2 362	4,600	4,600			
1359	Līgaines druva kooperatīvā sabiedrība	40003317571	S120000				2 362	0	-2 362	0	0	0	0	0	0	0,000	4,600	0	0	0	0	0	0	0	0	0	0	0	0,000	0,000	
1359	Nodibinājums "Koprades māja Skolaf"	40008272367	S150000	01.01.2022	31.12.2022	nav jāauditē	896	0	0	0	0	0	0	0	896	0,000	0,000	896	0	0	0	0	0	0	0	896	0,000	0,000			
1359	Vēcpiebalgas kooperatīvā krājizdevu sabiedrība	44103026023	S120000				0	0	0	0	0	0	0	0	0	0,000	0,000	0	0	0	0	0	0	0	0	0	0	0	0,000	0,000	
1359	Zošņu kooperatīvā krājizdevu sabiedrība	44103018793	S120000	01.01.2022	31.12.2022	audits	0	34	0	0	0	0	0	0	34	0,040	0,000	34	0	0	0	0	0	0	34	0,040	0,040				
1359	Zošņu kooperatīvā krājizdevu sabiedrība	44103018793	S120000				34	0	-34	0	0	0	0	0	0	0,000	0,019	0	0	0	0	0	0	0	0	0	0	0	0,000	0,000	
1389	Avansa maksājumi par ilgtermiņa finanšu ieguldījumiem						0	0	0	0	0	0	0	0	0	x	x	0	1 093 973	0	0	0	0	0	0	1 093 973	x	x			
1389	SIA Cēsu klīnika	44103057729	S130300	x	x	x	0	0	0	0	0	x	0	0	0	x	x	0	1 093 973	0	0	0	0	0	0	1 093 973	x	x			
							Kopa	26 734 796	3 968 827	-3 646 832	0	3 597 812	0	2 846	0	30 657 449	x	x	30 657 449	2 233 914	-318 574	0	1 332 539	0	0	0	33 905 328	x	x		

Datu savākšanas pamatojums – Likuma par budžetu un finanšu vadību 30. panta 1. ^l daļa dod tiesības pieprasīt šos datus	Veidlapa Nr. 2 Budžeta izpildes pārskats
Ministrijas, centrālās valsts iestādes, pašvaldības nosaukums Cēsu novads	KODI
Iestādes nosaukums Cēsu novads (Konsolidētais)	0026000
Pārskata periods (gads)	x
Budžeta veids ziedojumu un dāvinājumu budžets	2022
	ZD

Klasifikācijas kods	Posteņa nosaukums	Likums/plāns gadam			Budžeta izpilde			iepriekšējā pārskata periodā
		apstiprināts	ar izmaiņām	izmaiņas (2.– 1.)	pārskata periodā	salīdzinot ar		
						likumā/plānā gadam apstiprināto (4.– 1.)	likumu/plānu gadam ar izmaiņām (4.– 2.)	
A	B	1	2	3	4	5	6	7
I.	IEŅĒMUMI KOPĀ	0	12 474	12 474	12 474	12 474	0	12 972
6.0	Ziedojumi un dāvinājumi	0	12 474	12 474	12 474	0	0	12 972
23.0.0.0.	Saņemtie ziedojumi un dāvinājumi	0	12 474	12 474	12 474	0	0	12 972
23.4.0.0.	Ziedojumi un dāvinājumi, kas saņemti no juridiskajām personām	0	10 000	10 000	10 000	0	0	7 988
23.4.1.0.	Juridisku personu ziedojumi un dāvinājumi naudā	0	0	0	10 000	0	0	7 988
23.5.0.0.	Ziedojumi un dāvinājumi, kas saņemti no fiziskajām personām	0	2 474	2 474	2 474	0	0	4 984
23.5.1.0.	Fizisko personu ziedojumi un dāvinājumi naudā	0	0	0	2 474	0	0	4 984
II.	IZDEVUMI KOPĀ	0	78 179	78 179	78 179	78 179	0	25 534
II.	IZDEVUMI	0	78 179	78 179	78 179	78 179	0	25 534
1.0.	Uzturēšanas izdevumi	0	6 282	6 282	6 282	0	0	19 148
1.1.	Kārtējie izdevumi	0	4 592	4 592	4 592	0	0	14 918
2000	Preces un pakalpojumi	0	4 592	4 592	4 592	0	0	14 918
2200	Pakalpojumi	0	0	0	1 932	0	0	3 958
2230	Dažādi pakalpojumi	0	0	0	1 932	0	0	1 069
2231	Izdevumi iestādes sabiedrisko aktivitāšu īstenošanai	0	0	0	700	0	0	236
2232	Izdevumi par profesionālās darbības pakalpojumiem	0	0	0	0	0	0	363
2233	Izdevumi par transporta pakalpojumiem	0	0	0	1 180	0	0	0
2236	Maksājumu pakalpojumi un komisijas	0	0	0	52	0	0	51
2239	Pārējie neklasificētie pakalpojumi	0	0	0	0	0	0	419
2240	Remontdarbi un iestāžu uzturēšanas pakalpojumi (izņemot kapitālo remontu)	0	0	0	0	0	0	2 500
2241	Ēku, būvju un telpu būvdarbi	0	0	0	0	0	0	432
2249	Pārējie remontdarbu un iestāžu uzturēšanas pakalpojumi	0	0	0	0	0	0	2 068
2260	Īre un noma	0	0	0	0	0	0	389
2261	Ēku, telpu īre un noma	0	0	0	0	0	0	381
2264	Iekārtu, aparatūras un inventāra īre un noma	0	0	0	0	0	0	8
2300	Krājumi, materiāli, energoresursi, preces, biroja preces un inventārs, kurus neuzskaita kodā 5000	0	6	6	2 660	0	2 654	10 960
2310	Izdevumi par dažādām precēm un inventāru	0	6	6	883	0	877	7 646
2311	Biroja preces	0	6	6	6	0	0	4
2312	Inventārs	0	0	0	877	0	0	7 015
2314	Izdevumi par precēm iestādes sabiedrisko aktivitāšu īstenošanai	0	0	0	0	0	0	627
2350	Iestāžu uzturēšanas materiāli un preces	0	0	0	322	0	0	784
2360	Valsts un pašvaldību aprūpē, apgādē un dienestā (amatā) esošo personu uzturēšana	0	0	0	0	0	0	2 022
2361	Mikstais inventārs	0	0	0	0	0	0	2 022
2370	Mācību līdzekļi un materiāli	0	0	0	455	0	0	496
2390	Pārējās preces	0	0	0	1 000	0	0	12
1.3.	Subsīdijas, dotācijas un sociālie pabalsti	0	1 690	1 690	1 690	0	0	4 230
6000	Sociāla rakstura maksājumi un kompensācijas	0	1 690	1 690	1 690	0	0	4 230
6200	Pensijas un sociālie pabalsti naudā	0	0	0	1 690	0	0	0
6290	Valsts un pašvaldību budžeta maksājumi	0	0	0	1 690	0	0	0
6291	Stipendijas	0	0	0	1 690	0	0	0
6400	Pārējie klasifikācijā neminētie maksājumi iedzīvotājiem natūrā un kompensācijas	0	0	0	0	0	0	4 230
6420	Izdevumi par piešķirumiem iedzīvotājiem natūrā, naudas balvas, izdevumi pašvaldību brīvprātīgo iniciatīvu izpildei	0	0	0	0	0	0	4 230
6423	Izdevumi brīvprātīgo iniciatīvu izpildei	0	0	0	0	0	0	4 230
2.0.	Kapitālie izdevumi	0	71 897	71 897	71 897	0	0	6 386
2.1.	Pamatkapitāla veidošana	0	71 897	71 897	71 897	0	0	6 386
5000	Pamatkapitāla veidošana	0	71 897	71 897	71 897	0	0	6 386
5200	Pamatlīdzekļi, ieguldījuma īpašumi un bioloģiskie aktīvi	0	0	0	71 897	0	0	6 386
5230	Pārējie pamatlīdzekļi	0	0	0	860	0	0	1 848
5233	Bibliotēku krājumi	0	0	0	485	0	0	113
5236	Anfīkie un citi mākslas priekšmeti	0	0	0	375	0	0	0
5239	Pārējie iepriekš neklasificētie pamatlīdzekļi un ieguldījuma īpašumi	0	0	0	0	0	0	1 735
5250	Kapitālais remonts un rekonstrukcija	0	0	0	71 037	0	0	4 538

Klasifikācijas kods	Posteņa nosaukums	Likums/plāns gadam			Budžeta izpilde			
		apstiprināts	ar izmaiņām	izmaiņas (2.– 1.)	pārskata periodā	saīdzinot ar		iepriekšējā pārskata periodā
						likumā/plānā gadam apstiprināto (4.– 1.)	likumu/plānu gadam ar izmaiņām (4.– 2.)	
A	B	1	2	3	4	5	6	7
04.000	Ekonomiskā darbība	0	71 095	71 095	71 095	71 095	0	45
II.	IZDEVUMI	0	71 095	71 095	71 095	71 095	0	45
1.0.	Uzturēšanas izdevumi	0	58	58	58	0	0	45
1.1.	Kārtējie izdevumi	0	58	58	58	0	0	45
2000	Preces un pakalpojumi	0	58	58	58	0	0	45
2200	Pakalpojumi	0	0	0	52	0	0	15
2230	Dažādi pakalpojumi	0	0	0	52	0	0	15
2236	Maksājumu pakalpojumi un komisijas	0	0	0	52	0	0	15
2300	Krājumi, materiāli, energoresursi, preces, biroja preces un inventārs, kurus neuzskaita kodā 5000	0	6	6	6	0	0	30
2310	Izdevumi par dažādām precēm un inventāru	0	6	6	6	0	0	30
2311	Biroja preces	0	6	6	6	0	0	0
2312	Inventārs	0	0	0	0	0	0	30
2.0.	Kapitālie izdevumi	0	71 037	71 037	71 037	0	0	0
2.1.	Pamatkapitāla veidošana	0	71 037	71 037	71 037	0	0	0
5000	Pamatkapitāla veidošana	0	71 037	71 037	71 037	0	0	0
5200	Pamatlīdzekļi, ieguldījuma īpašumi un bioloģiskie aktīvi	0	0	0	71 037	0	0	0
5250	Kapitālais remonts un rekonstrukcija	0	0	0	71 037	0	0	0
04.900	Pārējā citur neklasificēta ekonomiskā darbība	0	71 095	71 095	71 095	71 095	0	45
II.	IZDEVUMI	0	71 095	71 095	71 095	71 095	0	45
1.0.	Uzturēšanas izdevumi	0	58	58	58	0	0	45
1.1.	Kārtējie izdevumi	0	58	58	58	0	0	45
2000	Preces un pakalpojumi	0	58	58	58	0	0	45
2200	Pakalpojumi	0	0	0	52	0	0	15
2230	Dažādi pakalpojumi	0	0	0	52	0	0	15
2236	Maksājumu pakalpojumi un komisijas	0	0	0	52	0	0	15
2300	Krājumi, materiāli, energoresursi, preces, biroja preces un inventārs, kurus neuzskaita kodā 5000	0	6	6	6	0	0	30
2310	Izdevumi par dažādām precēm un inventāru	0	6	6	6	0	0	30
2311	Biroja preces	0	6	6	6	0	0	0
2312	Inventārs	0	0	0	0	0	0	30
2.0.	Kapitālie izdevumi	0	71 037	71 037	71 037	0	0	0
2.1.	Pamatkapitāla veidošana	0	71 037	71 037	71 037	0	0	0
5000	Pamatkapitāla veidošana	0	71 037	71 037	71 037	0	0	0
5200	Pamatlīdzekļi, ieguldījuma īpašumi un bioloģiskie aktīvi	0	0	0	71 037	0	0	0
5250	Kapitālais remonts un rekonstrukcija	0	0	0	71 037	0	0	0
06.000	Teritoriju un mājokļu apsaimniekošana	0	127	127	127	127	0	616
II.	IZDEVUMI	0	127	127	127	127	0	616
1.0.	Uzturēšanas izdevumi	0	127	127	127	0	0	616
1.1.	Kārtējie izdevumi	0	127	127	127	0	0	616
2000	Preces un pakalpojumi	0	127	127	127	0	0	616
2200	Pakalpojumi	0	0	0	0	0	0	616
2230	Dažādi pakalpojumi	0	0	0	0	0	0	35
2236	Maksājumu pakalpojumi un komisijas	0	0	0	0	0	0	35
2240	Remontdarbi un iestāžu uzturēšanas pakalpojumi (izņemot kapitālo remontu)	0	0	0	0	0	0	581
2249	Pārējie remontdarbu un iestāžu uzturēšanas pakalpojumi	0	0	0	0	0	0	581
2300	Krājumi, materiāli, energoresursi, preces, biroja preces un inventārs, kurus neuzskaita kodā 5000	0	0	0	127	0	0	0
2350	Iestāžu uzturēšanas materiāli un preces	0	0	0	127	0	0	0
06.600	Pārējā citur neklasificēta teritoriju un mājokļu apsaimniekošanas darbība	0	127	127	127	127	0	616
II.	IZDEVUMI	0	127	127	127	127	0	616
1.0.	Uzturēšanas izdevumi	0	127	127	127	0	0	616
1.1.	Kārtējie izdevumi	0	127	127	127	0	0	616
2000	Preces un pakalpojumi	0	127	127	127	0	0	616
2200	Pakalpojumi	0	0	0	0	0	0	616
2230	Dažādi pakalpojumi	0	0	0	0	0	0	35
2236	Maksājumu pakalpojumi un komisijas	0	0	0	0	0	0	35
2240	Remontdarbi un iestāžu uzturēšanas pakalpojumi (izņemot kapitālo remontu)	0	0	0	0	0	0	581
2249	Pārējie remontdarbu un iestāžu uzturēšanas pakalpojumi	0	0	0	0	0	0	581
2300	Krājumi, materiāli, energoresursi, preces, biroja preces un inventārs, kurus neuzskaita kodā 5000	0	0	0	127	0	0	0
2350	Iestāžu uzturēšanas materiāli un preces	0	0	0	127	0	0	0
08.000	Atpūta, kultūra un reliģija	0	1 475	1 475	1 475	1 475	0	41
II.	IZDEVUMI	0	1 475	1 475	1 475	1 475	0	41
1.0.	Uzturēšanas izdevumi	0	1 000	1 000	1 000	0	0	41
1.1.	Kārtējie izdevumi	0	1 000	1 000	1 000	0	0	41
2000	Preces un pakalpojumi	0	1 000	1 000	1 000	0	0	41

Klasifikācijas kods	Posteņa nosaukums	Likums/plāns gadam			Budžeta izpilde			
		apstiprināts	ar izmaiņām	izmaiņas (2.– 1.)	pārskata periodā	saīdzinot ar		iepriekšējā pārskata periodā
						likumā/plānā gadam apstiprināto (4.– 1.)	likumu/plānu gadam ar izmaiņām (4.– 2.)	
A	B	1	2	3	4	5	6	7
2300	Krājumi, materiāli, energoresursi, preces, biroja preces un inventārs, kurus neuzskaita kodā 5000	0	0	0	1 000	0	0	41
2350	Iestāžu uzturēšanas materiāli un preces	0	0	0	0	0	0	41
2390	Pārējās preces	0	0	0	1 000	0	0	0
2.0.	Kapitālie izdevumi	0	475	475	475	0	0	0
2.1.	Pamatkapitāla veidošana	0	475	475	475	0	0	0
5000	Pamatkapitāla veidošana	0	475	475	475	0	0	0
5200	Pamatlīdzekļi, ieguldījuma īpašumi un bioloģiskie aktīvi	0	0	0	475	0	0	0
5230	Pārējie pamatlīdzekļi	0	0	0	475	0	0	0
5233	Bibliotēku krājumi	0	0	0	100	0	0	0
5236	Antīkie un citi mākslas priekšmeti	0	0	0	375	0	0	0
08.200	Kultūra	0	1 475	1 475	1 475	1 475	0	41
II.	IZDEVUMI	0	1 475	1 475	1 475	1 475	0	41
1.0.	Uzturēšanas izdevumi	0	1 000	1 000	1 000	0	0	41
1.1.	Kārtējie izdevumi	0	1 000	1 000	1 000	0	0	41
2000	Preces un pakalpojumi	0	1 000	1 000	1 000	0	0	41
2300	Krājumi, materiāli, energoresursi, preces, biroja preces un inventārs, kurus neuzskaita kodā 5000	0	0	0	1 000	0	0	41
2350	Iestāžu uzturēšanas materiāli un preces	0	0	0	0	0	0	41
2390	Pārējās preces	0	0	0	1 000	0	0	0
2.0.	Kapitālie izdevumi	0	475	475	475	0	0	0
2.1.	Pamatkapitāla veidošana	0	475	475	475	0	0	0
5000	Pamatkapitāla veidošana	0	475	475	475	0	0	0
5200	Pamatlīdzekļi, ieguldījuma īpašumi un bioloģiskie aktīvi	0	0	0	475	0	0	0
5230	Pārējie pamatlīdzekļi	0	0	0	475	0	0	0
5233	Bibliotēku krājumi	0	0	0	100	0	0	0
5236	Antīkie un citi mākslas priekšmeti	0	0	0	375	0	0	0
09.000	Izglītība	0	5 102	5 102	5 102	5 102	0	21 754
II.	IZDEVUMI	0	5 102	5 102	5 102	5 102	0	21 754
1.0.	Uzturēšanas izdevumi	0	4 717	4 717	4 717	0	0	15 368
1.1.	Kārtējie izdevumi	0	3 027	3 027	3 027	0	0	11 138
2000	Preces un pakalpojumi	0	3 027	3 027	3 027	0	0	11 138
2200	Pakalpojumi	0	0	0	1 500	0	0	796
2230	Dažādi pakalpojumi	0	0	0	1 500	0	0	364
2231	Izdevumi iestādes sabiedrisko aktivitāšu īstenošanai	0	0	0	700	0	0	0
2232	Izdevumi par profesionālās darbības pakalpojumiem	0	0	0	0	0	0	363
2233	Izdevumi par transporta pakalpojumiem	0	0	0	800	0	0	0
2236	Maksājumu pakalpojumi un komisijas	0	0	0	0	0	0	1
2240	Remontdarbi un iestāžu uzturēšanas pakalpojumi (izņemot kapitālo remontu)	0	0	0	0	0	0	432
2241	Ēku, būvju un telpu būvdarbi	0	0	0	0	0	0	432
2300	Krājumi, materiāli, energoresursi, preces, biroja preces un inventārs, kurus neuzskaita kodā 5000	0	0	0	1 527	0	0	10 342
2310	Izdevumi par dažādām precēm un inventāru	0	0	0	877	0	0	7 264
2312	Inventārs	0	0	0	877	0	0	6 764
2314	Izdevumi par precēm iestādes sabiedrisko aktivitāšu īstenošanai	0	0	0	0	0	0	500
2350	Iestāžu uzturēšanas materiāli un preces	0	0	0	195	0	0	582
2360	Valsts un pašvaldību aprūpē, apgādē un dienestā (amatā) esošo personu uzturēšana	0	0	0	0	0	0	2 000
2361	Mikstais inventārs	0	0	0	0	0	0	2 000
2370	Mācību līdzekļi un materiāli	0	0	0	455	0	0	496
1.3.	Subsīdijas, dotācijas un sociālie pabalsti	0	1 690	1 690	1 690	0	0	4 230
6000	Sociāla rakstura maksājumi un kompensācijas	0	1 690	1 690	1 690	0	0	4 230
6200	Pensijas un sociālie pabalsti naudā	0	0	0	1 690	0	0	0
6290	Valsts un pašvaldību budžeta maksājumi	0	0	0	1 690	0	0	0
6291	Stipendijas	0	0	0	1 690	0	0	0
6400	Pārējie klasifikācijā neminētie maksājumi iedzīvotājiem natūrā un kompensācijas	0	0	0	0	0	0	4 230
6420	Izdevumi par piešķirumiem iedzīvotājiem natūrā, naudas balvas, izdevumi pašvaldību brīvprātīgo iniciatīvu izpildei	0	0	0	0	0	0	4 230
6423	Izdevumi brīvprātīgo iniciatīvu izpildei	0	0	0	0	0	0	4 230
2.0.	Kapitālie izdevumi	0	385	385	385	0	0	6 386
2.1.	Pamatkapitāla veidošana	0	385	385	385	0	0	6 386
5000	Pamatkapitāla veidošana	0	385	385	385	0	0	6 386
5200	Pamatlīdzekļi, ieguldījuma īpašumi un bioloģiskie aktīvi	0	0	0	385	0	0	6 386
5230	Pārējie pamatlīdzekļi	0	0	0	385	0	0	1 848
5233	Bibliotēku krājumi	0	0	0	385	0	0	113
5239	Pārējie iepriekš neklasificētie pamatlīdzekļi un ieguldījuma īpašumi	0	0	0	0	0	0	1 735

Klasifikācijas kods	Posteņa nosaukums	Likums/plāns gadam			Budžeta izpilde			
		apstiprināts	ar izmaiņām	izmaiņas (2.– 1.)	pārskata periodā	saīdzinot ar		iepriekšējā pārskata periodā
						likumā/plānā gadam apstiprināto (4.– 1.)	likumu/plānu gadam ar izmaiņām (4.– 2.)	
A	B	1	2	3	4	5	6	7
5250	Kapitālais remonts un rekonstrukcija	0	0	0	0	0	0	4 538
09.100	Pirmskolas izglītība (ISCED-97 0. līmenis)	0	0	0	0	0	0	4 720
II.	IZDEVUMI	0	0	0	0	0	0	4 720
1.0.	Uzturēšanas izdevumi	0	0	0	0	0	0	182
1.1.	Kārtējie izdevumi	0	0	0	0	0	0	182
2000	Preces un pakalpojumi	0	0	0	0	0	0	182
2300	Krājumi, materiāli, energoresursi, preces, biroja preces un inventārs, kurus neuzskaita kodā 5000	0	0	0	0	0	0	182
2310	Izdevumi par dažādām precēm un inventāru	0	0	0	0	0	0	182
2312	Inventārs	0	0	0	0	0	0	182
2.0.	Kapitālie izdevumi	0	0	0	0	0	0	4 538
2.1.	Pamatkapitāla veidošana	0	0	0	0	0	0	4 538
5000	Pamatkapitāla veidošana	0	0	0	0	0	0	4 538
5200	Pamatlīdzekļi, ieguldījuma īpašumi un bioloģiskie aktīvi	0	0	0	0	0	0	4 538
5250	Kapitālais remonts un rekonstrukcija	0	0	0	0	0	0	4 538
09.200	Pamatizglītība, vispārējā un profesionālā izglītība (ISCED-97 1., 2. un 3. līmenis)	0	5 102	5 102	5 102	5 102	0	13 582
II.	IZDEVUMI	0	5 102	5 102	5 102	5 102	0	13 582
1.0.	Uzturēšanas izdevumi	0	4 717	4 717	4 717	0	0	12 319
1.1.	Kārtējie izdevumi	0	3 027	3 027	3 027	0	0	8 089
2000	Preces un pakalpojumi	0	3 027	3 027	3 027	0	0	8 089
2200	Pakalpojumi	0	0	0	1 500	0	0	796
2230	Dažādi pakalpojumi	0	0	0	1 500	0	0	364
2231	Izdevumi iestādes sabiedrisko aktivitāšu īstenošanai	0	0	0	700	0	0	0
2232	Izdevumi par profesionālās darbības pakalpojumiem	0	0	0	0	0	0	363
2233	Izdevumi par transporta pakalpojumiem	0	0	0	800	0	0	0
2236	Maksājumu pakalpojumi un komisijas	0	0	0	0	0	0	1
2240	Remontdarbi un iestāžu uzturēšanas pakalpojumi (izņemot kapitālo remontu)	0	0	0	0	0	0	432
2241	Ēku, būvju un telpu būvdarbi	0	0	0	0	0	0	432
2300	Krājumi, materiāli, energoresursi, preces, biroja preces un inventārs, kurus neuzskaita kodā 5000	0	0	0	1 527	0	0	7 293
2310	Izdevumi par dažādām precēm un inventāru	0	0	0	877	0	0	6 259
2312	Inventārs	0	0	0	877	0	0	5 759
2314	Izdevumi par precēm iestādes sabiedrisko aktivitāšu īstenošanai	0	0	0	0	0	0	500
2350	Iestāžu uzturēšanas materiāli un preces	0	0	0	195	0	0	538
2370	Mācību līdzekļi un materiāli	0	0	0	455	0	0	496
1.3.	Subsīdijas, dotācijas un sociālie pabalsti	0	1 690	1 690	1 690	0	0	4 230
6000	Sociāla rakstura maksājumi un kompensācijas	0	1 690	1 690	1 690	0	0	4 230
6200	Pensijas un sociālie pabalsti naudā	0	0	0	1 690	0	0	0
6290	Valsts un pašvaldību budžeta maksājumi	0	0	0	1 690	0	0	0
6291	Stipendijas	0	0	0	1 690	0	0	0
6400	Pārējie klasifikācijā neminētie maksājumi iedzīvotājiem natūrā un kompensācijas	0	0	0	0	0	0	4 230
6420	Izdevumi par piešķirumiem iedzīvotājiem natūrā, naudas balvas, izdevumi pašvaldību brīvprātīgo iniciatīvu izpildei	0	0	0	0	0	0	4 230
6423	Izdevumi brīvprātīgo iniciatīvu izpildei	0	0	0	0	0	0	4 230
2.0.	Kapitālie izdevumi	0	385	385	385	0	0	1 263
2.1.	Pamatkapitāla veidošana	0	385	385	385	0	0	1 263
5000	Pamatkapitāla veidošana	0	385	385	385	0	0	1 263
5200	Pamatlīdzekļi, ieguldījuma īpašumi un bioloģiskie aktīvi	0	0	0	385	0	0	1 263
5230	Pārējie pamatlīdzekļi	0	0	0	385	0	0	1 263
5233	Bibliotēku krājumi	0	0	0	385	0	0	113
5239	Pārējie iepriekš neklasificētie pamatlīdzekļi un ieguldījuma īpašumi	0	0	0	0	0	0	1 150
09.210	Vispārējā izglītība. Pamatizglītības (ISCED-97 1., 2. un 3. līmenis)	0	5 102	5 102	5 102	5 102	0	13 582
II.	IZDEVUMI	0	5 102	5 102	5 102	5 102	0	13 582
1.0.	Uzturēšanas izdevumi	0	4 717	4 717	4 717	0	0	12 319
1.1.	Kārtējie izdevumi	0	3 027	3 027	3 027	0	0	8 089
2000	Preces un pakalpojumi	0	3 027	3 027	3 027	0	0	8 089
2200	Pakalpojumi	0	0	0	1 500	0	0	796
2230	Dažādi pakalpojumi	0	0	0	1 500	0	0	364
2231	Izdevumi iestādes sabiedrisko aktivitāšu īstenošanai	0	0	0	700	0	0	0
2232	Izdevumi par profesionālās darbības pakalpojumiem	0	0	0	0	0	0	363
2233	Izdevumi par transporta pakalpojumiem	0	0	0	800	0	0	0
2236	Maksājumu pakalpojumi un komisijas	0	0	0	0	0	0	1

Klasifikācijas kods	Posteņa nosaukums	Likums/plāns gadam			Budžeta izpilde			
		apstiprināts	ar izmaiņām	izmaiņas (2.– 1.)	pārskata periodā	sāļdzinot ar		iepriekšējā pārskata periodā
						likumā/plānā gadam apstiprināto (4.– 1.)	likumu/plānu gadam ar izmaiņām (4.– 2.)	
A	B	1	2	3	4	5	6	7
2240	Remontdarbi un iestāžu uzturēšanas pakalpojumi (izņemot kapitālo remontu)	0	0	0	0	0	0	432
2241	Ēku, būvju un telpu būvdarbi	0	0	0	0	0	0	432
2300	Krājumi, materiāli, energoresursi, preces, biroja preces un inventārs, kurus neuzskaita kodā 5000	0	0	0	1 527	0	0	7 293
2310	Izdevumi par dažādām precēm un inventāru	0	0	0	877	0	0	6 259
2312	Inventārs	0	0	0	877	0	0	5 759
2314	Izdevumi par precēm iestādes sabiedrisko aktivitāšu īstenošanai	0	0	0	0	0	0	500
2350	Iestāžu uzturēšanas materiāli un preces	0	0	0	195	0	0	538
2370	Mācību līdzekļi un materiāli	0	0	0	455	0	0	496
1.3.	Subsīdijas, dotācijas un sociālie pabalsti	0	1 690	1 690	1 690	0	0	4 230
6000	Sociāla rakstura maksājumi un kompensācijas	0	1 690	1 690	1 690	0	0	4 230
6200	Pensijas un sociālie pabalsti naudā	0	0	0	1 690	0	0	0
6290	Valsts un pašvaldību budžeta maksājumi	0	0	0	1 690	0	0	0
6291	Stipendijas	0	0	0	1 690	0	0	0
6400	Pārējie klasifikācijā neminētie maksājumi iedzīvotājiem natūrā un kompensācijas	0	0	0	0	0	0	4 230
6420	Izdevumi par piešķirumiem iedzīvotājiem natūrā, naudas balvas, izdevumi pašvaldību brīvprātīgo iniciatīvu izpildei	0	0	0	0	0	0	4 230
6423	Izdevumi brīvprātīgo iniciatīvu izpildei	0	0	0	0	0	0	4 230
2.0.	Kapitālie izdevumi	0	385	385	385	0	0	1 263
2.1.	Pamatkapitāla veidošana	0	385	385	385	0	0	1 263
5000	Pamatkapitāla veidošana	0	385	385	385	0	0	1 263
5200	Pamatlīdzekļi, ieguldījuma īpašumi un bioloģiskie aktīvi	0	0	0	385	0	0	1 263
5230	Pārējie pamatlīdzekļi	0	0	0	385	0	0	1 263
5233	Bibliotēku krājumi	0	0	0	385	0	0	113
5239	Pārējie iepriekš neklasificētie pamatlīdzekļi un ieguldījuma īpašumi	0	0	0	0	0	0	1 150
09.211	Sākumskolas (ISCED-97 1.līmenis vai tā daļa)	0	0	0	0	0	0	500
II.	IZDEVUMI	0	0	0	0	0	0	500
1.0.	Uzturēšanas izdevumi	0	0	0	0	0	0	500
1.1.	Kārtējie izdevumi	0	0	0	0	0	0	500
2000	Preces un pakalpojumi	0	0	0	0	0	0	500
2300	Krājumi, materiāli, energoresursi, preces, biroja preces un inventārs, kurus neuzskaita kodā 5000	0	0	0	0	0	0	500
2310	Izdevumi par dažādām precēm un inventāru	0	0	0	0	0	0	500
2314	Izdevumi par precēm iestādes sabiedrisko aktivitāšu īstenošanai	0	0	0	0	0	0	500
09.219	Vispārējās izglītības mācību iestāžu izdevumi, kuras vienlaikus nodrošina vairāku ISCED-97 līmeņu izglītību IZSED-97 1.-3. līmeņa ietvaros	0	5 102	5 102	5 102	5 102	0	13 082
II.	IZDEVUMI	0	5 102	5 102	5 102	5 102	0	13 082
1.0.	Uzturēšanas izdevumi	0	4 717	4 717	4 717	0	0	11 819
1.1.	Kārtējie izdevumi	0	3 027	3 027	3 027	0	0	7 589
2000	Preces un pakalpojumi	0	3 027	3 027	3 027	0	0	7 589
2200	Pakalpojumi	0	0	0	1 500	0	0	796
2230	Dažādi pakalpojumi	0	0	0	1 500	0	0	364
2231	Izdevumi iestādes sabiedrisko aktivitāšu īstenošanai	0	0	0	700	0	0	0
2232	Izdevumi par profesionālās darbības pakalpojumiem	0	0	0	0	0	0	363
2233	Izdevumi par transporta pakalpojumiem	0	0	0	800	0	0	0
2236	Maksājumu pakalpojumi un komisijas	0	0	0	0	0	0	1
2240	Remontdarbi un iestāžu uzturēšanas pakalpojumi (izņemot kapitālo remontu)	0	0	0	0	0	0	432
2241	Ēku, būvju un telpu būvdarbi	0	0	0	0	0	0	432
2300	Krājumi, materiāli, energoresursi, preces, biroja preces un inventārs, kurus neuzskaita kodā 5000	0	0	0	1 527	0	0	6 793
2310	Izdevumi par dažādām precēm un inventāru	0	0	0	877	0	0	5 759
2312	Inventārs	0	0	0	877	0	0	5 759
2350	Iestāžu uzturēšanas materiāli un preces	0	0	0	195	0	0	538
2370	Mācību līdzekļi un materiāli	0	0	0	455	0	0	496
1.3.	Subsīdijas, dotācijas un sociālie pabalsti	0	1 690	1 690	1 690	0	0	4 230
6000	Sociāla rakstura maksājumi un kompensācijas	0	1 690	1 690	1 690	0	0	4 230
6200	Pensijas un sociālie pabalsti naudā	0	0	0	1 690	0	0	0
6290	Valsts un pašvaldību budžeta maksājumi	0	0	0	1 690	0	0	0
6291	Stipendijas	0	0	0	1 690	0	0	0
6400	Pārējie klasifikācijā neminētie maksājumi iedzīvotājiem natūrā un kompensācijas	0	0	0	0	0	0	4 230

Klasifikācijas kods	Posteņa nosaukums	Likums/plāns gadam			Budžeta izpilde			
		apstiprināts	ar izmaiņām	izmaiņas (2.– 1.)	pārskata periodā	salīdzinot ar		iepriekšējā pārskata periodā
						likumā/plānā gadam apstiprināto (4.– 1.)	likumu/plānu gadam ar izmaiņām (4.– 2.)	
A	B	1	2	3	4	5	6	7
6420	Izdevumi par piešķirumiem iedzīvotājiem natūrā, naudas balvas, izdevumi pašvaldību brīvprātīgo iniciatīvu izpildei	0	0	0	0	0	0	4 230
6423	Izdevumi brīvprātīgo iniciatīvu izpildei	0	0	0	0	0	0	4 230
2.0.	Kapitālie izdevumi	0	385	385	385	0	0	1 263
2.1.	Pamatkapitāla veidošana	0	385	385	385	0	0	1 263
5000	Pamatkapitāla veidošana	0	385	385	385	0	0	1 263
5200	Pamatlīdzekļi, ieguldījuma īpašumi un bioloģiskie aktīvi	0	0	0	385	0	0	1 263
5230	Pārējie pamatlīdzekļi	0	0	0	385	0	0	1 263
5233	Bibliotēku krājumi	0	0	0	385	0	0	113
5239	Pārējie iepriekš neklasificētie pamatlīdzekļi un ieguldījuma īpašumi	0	0	0	0	0	0	1 150
09.500	Līmeņos nedefinēta izglītība	0	0	0	0	0	0	3 408
II.	IZDEVUMI	0	0	0	0	0	0	3 408
1.0.	Uzturēšanas izdevumi	0	0	0	0	0	0	2 823
1.1.	Kārtējie izdevumi	0	0	0	0	0	0	2 823
2000	Preces un pakalpojumi	0	0	0	0	0	0	2 823
2300	Krājumi, materiāli, energoresursi, preces, biroja preces un inventārs, kurus neuzskaita kodā 5000	0	0	0	0	0	0	2 823
2310	Izdevumi par dažādām precēm un inventāru	0	0	0	0	0	0	823
2312	Inventārs	0	0	0	0	0	0	823
2360	Valsts un pašvaldību aprūpē, apgādē un dienestā (amatā) esošo personu uzturēšana	0	0	0	0	0	0	2 000
2361	Mikstais inventārs	0	0	0	0	0	0	2 000
2.0.	Kapitālie izdevumi	0	0	0	0	0	0	585
2.1.	Pamatkapitāla veidošana	0	0	0	0	0	0	585
5000	Pamatkapitāla veidošana	0	0	0	0	0	0	585
5200	Pamatlīdzekļi, ieguldījuma īpašumi un bioloģiskie aktīvi	0	0	0	0	0	0	585
5230	Pārējie pamatlīdzekļi	0	0	0	0	0	0	585
5239	Pārējie iepriekš neklasificētie pamatlīdzekļi un ieguldījuma īpašumi	0	0	0	0	0	0	585
09.510	Interesu un profesionālās ievirzes izglītība	0	0	0	0	0	0	3 408
II.	IZDEVUMI	0	0	0	0	0	0	3 408
1.0.	Uzturēšanas izdevumi	0	0	0	0	0	0	2 823
1.1.	Kārtējie izdevumi	0	0	0	0	0	0	2 823
2000	Preces un pakalpojumi	0	0	0	0	0	0	2 823
2300	Krājumi, materiāli, energoresursi, preces, biroja preces un inventārs, kurus neuzskaita kodā 5000	0	0	0	0	0	0	2 823
2310	Izdevumi par dažādām precēm un inventāru	0	0	0	0	0	0	823
2312	Inventārs	0	0	0	0	0	0	823
2360	Valsts un pašvaldību aprūpē, apgādē un dienestā (amatā) esošo personu uzturēšana	0	0	0	0	0	0	2 000
2361	Mikstais inventārs	0	0	0	0	0	0	2 000
2.0.	Kapitālie izdevumi	0	0	0	0	0	0	585
2.1.	Pamatkapitāla veidošana	0	0	0	0	0	0	585
5000	Pamatkapitāla veidošana	0	0	0	0	0	0	585
5200	Pamatlīdzekļi, ieguldījuma īpašumi un bioloģiskie aktīvi	0	0	0	0	0	0	585
5230	Pārējie pamatlīdzekļi	0	0	0	0	0	0	585
5239	Pārējie iepriekš neklasificētie pamatlīdzekļi un ieguldījuma īpašumi	0	0	0	0	0	0	585
09.600	Izglītības papildu pakalpojumi	0	0	0	0	0	0	44
II.	IZDEVUMI	0	0	0	0	0	0	44
1.0.	Uzturēšanas izdevumi	0	0	0	0	0	0	44
1.1.	Kārtējie izdevumi	0	0	0	0	0	0	44
2000	Preces un pakalpojumi	0	0	0	0	0	0	44
2300	Krājumi, materiāli, energoresursi, preces, biroja preces un inventārs, kurus neuzskaita kodā 5000	0	0	0	0	0	0	44
2350	Iestāžu uzturēšanas materiāli un preces	0	0	0	0	0	0	44
10.000	Sociālā aizsardzība	0	380	380	380	380	0	3 078
II.	IZDEVUMI	0	380	380	380	380	0	3 078
1.0.	Uzturēšanas izdevumi	0	380	380	380	0	0	3 078
1.1.	Kārtējie izdevumi	0	380	380	380	0	0	3 078
2000	Preces un pakalpojumi	0	380	380	380	0	0	3 078
2200	Pakalpojumi	0	0	0	380	0	0	2 531
2230	Dažādi pakalpojumi	0	0	0	380	0	0	655
2231	Izdevumi iestādes sabiedrisko aktivitāšu īstenošanai	0	0	0	0	0	0	236
2233	Izdevumi par transporta pakalpojumiem	0	0	0	380	0	0	0
2239	Pārējie neklasificētie pakalpojumi	0	0	0	0	0	0	419
2240	Remontdarbi un iestāžu uzturēšanas pakalpojumi (izņemot kapitālo remontu)	0	0	0	0	0	0	1 487

Klasifikācijas kods	Posteņa nosaukums	Likums/plāns gadam			Budžeta izpilde			
		apstiprināts	ar izmaiņām	izmaiņas (2.– 1.)	pārskata periodā	saīdzinot ar		iepriekšējā pārskata periodā
						likumā/plānā gadam apstiprināto (4.– 1.)	likumu/plānu gadam ar izmaiņām (4.– 2.)	
A	B	1	2	3	4	5	6	7
2249	Pārējie remontdarbu un iestāžu uzturēšanas pakalpojumi	0	0	0	0	0	0	1 487
2260	Īre un noma	0	0	0	0	0	0	389
2261	Ēku, telpu īre un noma	0	0	0	0	0	0	381
2264	Iekārtu, aparatūras un inventāra īre un noma	0	0	0	0	0	0	8
2300	Krājumi, materiāli, energoresursi, preces, biroja preces un inventārs, kurus neuzskaita kodā 5000	0	0	0	0	0	0	547
2310	Izdevumi par dažādām precēm un inventāru	0	0	0	0	0	0	352
2311	Biroja preces	0	0	0	0	0	0	4
2312	Inventārs	0	0	0	0	0	0	221
2314	Izdevumi par precēm iestādes sabiedrisko aktivitāšu īstenošanai	0	0	0	0	0	0	127
2350	Iestāžu uzturēšanas materiāli un preces	0	0	0	0	0	0	161
2360	Valsts un pašvaldību aprūpē, apgādē un dienestā (amatā) esošo personu uzturēšana	0	0	0	0	0	0	22
2361	Mīkstais inventārs	0	0	0	0	0	0	22
2390	Pārējās preces	0	0	0	0	0	0	12
10.200	Atbalsts gados veciem cilvēkiem	0	380	380	380	380	0	161
II.	IZDEVUMI	0	380	380	380	380	0	161
1.0.	Uzturēšanas izdevumi	0	380	380	380	0	0	161
1.1.	Kārtējie izdevumi	0	380	380	380	0	0	161
2000	Preces un pakalpojumi	0	380	380	380	0	0	161
2200	Pakalpojumi	0	0	0	380	0	0	0
2230	Dažādi pakalpojumi	0	0	0	380	0	0	0
2233	Izdevumi par transporta pakalpojumiem	0	0	0	380	0	0	0
2300	Krājumi, materiāli, energoresursi, preces, biroja preces un inventārs, kurus neuzskaita kodā 5000	0	0	0	0	0	0	161
2350	Iestāžu uzturēšanas materiāli un preces	0	0	0	0	0	0	161
10.900	Pārējā citur neklasificētā sociālā aizsardzība	0	0	0	0	0	0	2 917
II.	IZDEVUMI	0	0	0	0	0	0	2 917
1.0.	Uzturēšanas izdevumi	0	0	0	0	0	0	2 917
1.1.	Kārtējie izdevumi	0	0	0	0	0	0	2 917
2000	Preces un pakalpojumi	0	0	0	0	0	0	2 917
2200	Pakalpojumi	0	0	0	0	0	0	2 531
2230	Dažādi pakalpojumi	0	0	0	0	0	0	655
2231	Izdevumi iestādes sabiedrisko aktivitāšu īstenošanai	0	0	0	0	0	0	236
2239	Pārējie neklasificētie pakalpojumi	0	0	0	0	0	0	419
2240	Remontdarbi un iestāžu uzturēšanas pakalpojumi (izņemot kapitālo remontu)	0	0	0	0	0	0	1 487
2249	Pārējie remontdarbu un iestāžu uzturēšanas pakalpojumi	0	0	0	0	0	0	1 487
2260	Īre un noma	0	0	0	0	0	0	389
2261	Ēku, telpu īre un noma	0	0	0	0	0	0	381
2264	Iekārtu, aparatūras un inventāra īre un noma	0	0	0	0	0	0	8
2300	Krājumi, materiāli, energoresursi, preces, biroja preces un inventārs, kurus neuzskaita kodā 5000	0	0	0	0	0	0	386
2310	Izdevumi par dažādām precēm un inventāru	0	0	0	0	0	0	352
2311	Biroja preces	0	0	0	0	0	0	4
2312	Inventārs	0	0	0	0	0	0	221
2314	Izdevumi par precēm iestādes sabiedrisko aktivitāšu īstenošanai	0	0	0	0	0	0	127
2360	Valsts un pašvaldību aprūpē, apgādē un dienestā (amatā) esošo personu uzturēšana	0	0	0	0	0	0	22
2361	Mīkstaais inventārs	0	0	0	0	0	0	22
2390	Pārējās preces	0	0	0	0	0	0	12
III.	IEŅĒMUMU PĀRSNIEGUMS (+), DEFICĪTS (-) (I. – II.)	0	-65 705	-65 705	-65 705	-65 705	0	-12 562
IV.	FINANSĒŠANA	0	65 705	65 705	65 705	65 705	0	12 562
F20010000	Naudas līdzekļi un noguldījumi (bilances aktīvā)	0	65 705	65 705	65 705	0	0	12 562
F21010000	Naudas līdzekļi	0	0	0	0	0	0	4 744
F21010010	Naudas līdzekļu palielinājums	0	0	0	0	0	0	-373
F21010020	Naudas līdzekļu samazinājums	0	0	0	0	0	0	5 117
F22010000	Pieprasījuma noguldījumi (bilances aktīvā)	0	65 705	65 705	65 705	0	0	7 818
F22010010	Pieprasījuma noguldījuma veikšana	0	-12 474	-12 474	-12 474	0	0	-12 599
F22010020	Pieprasījuma noguldījuma izņemšana	0	78 179	78 179	78 179	0	0	20 417

Iestādes vadītājs vai pilnvarota persona

Jānis Rozenbergs
(vārds, uzvārds)

(paraksts*)

2023.04.21
(parakstīšanas datums)

Atbildīgais finanšu darbinieks

Signe Kūlte
(vārds, uzvārds)

(paraksts*)

2023.04.21
(parakstīšanas datums)

Klasifikācijas kods	Posteņa nosaukums	Likums/plāns gadam			Budžeta izpilde			
		apstiprināts	ar izmaiņām	izmaiņas (2.- 1.)	pārskata periodā	saīdzinot ar		iepriekšējā pārskata periodā
						likumā/plānā gadam apstiprināto (4.- 1.)	likumu/plānu gadam ar izmaiņām (4.- 2.)	
A	B	1	2	3	4	5	6	7
Revidents		Anita Kursīte (vārds, uzvārds)			(paraksts*)			2023.04.21 (apstiprināšanas datums)

*ŠIS DOKUMENTS IR SAGATAVOTS UN ELEKTRONISKI PARAKSTĪTS EPĀRSKATOS, IZMANTOJOT EPĀRSKATU AUTENTIFIKĀCIJAS RĪKUS

Veidlapas aktuālās redakcijas numurs: Nr. 4
 Izvēlētais redakcijas numurs: Nr. 4
 4. Auditoram – pārbaudīts 21.04.2023 12:56:12 Anita Kursīte
 3. Auditoram – pārbaudīts 21.04.2023 12:56:12 Anita Kursīte
 2. Parakstīts (vadītāja paraksts) 21.04.2023 12:24:41 Jānis
 Rozenbergs
 1. Parakstīts - AFD 21.04.2023 12:16:42 Signe Kūlīte

SIA "A.KURSĪTES AUDITORFIRMA"

Vienotais reģistrācijas Nr.45402005304
Raiņa iela 13-2, Madona, LV-4801, tālrunis: +371 29 48 38 13, e-pasts: anita.kursite@inbox.lv

NEATKARĪGU REVIDENTU ZIŅOJUMS

Madonā

*Dokumenta datums ir tā
elektroniskās parakstīšanas laiks*

Nr. 21.04./2023

Cēsu novada domei

Mūsu atzinums par finanšu pārskatu

Mēs esam veikuši **CĒSU NOVADA PAŠVALDĪBAS** (turpmāk tekstā „Pašvaldība”) pievienotajā gada pārskatā ietvertā konsolidētā finanšu pārskata revīziju. Pievienotais konsolidētais finanšu pārskats ietver:

- pārskatu par finansiālo stāvokli 2022. gada 31. decembrī (balance);
- pārskatu par darbības finansiālajiem rezultātiem par gadu, kas noslēdzās 2022. gada 31. decembrī;
- pašu kapitāla izmaiņu pārskatu par gadu, kas noslēdzās 2022. gada 31. decembrī;
- naudas plūsmas pārskatu par gadu, kas noslēdzās 2022. gada 31. decembrī;
- finanšu pārskata pielikumu, tai skaitā, finanšu pārskata posteņu skaidrojumu, grāmatvedības uzskaites principu aprakstu, gada pārskata sagatavošanas principu aprakstu un finanšu instrumentu risku pārvaldīšanas aprakstu.

Mūsaprāt, pievienotais konsolidētais finanšu pārskats sniedz patiesu un skaidru priekšstatu par **CĒSU NOVADA PAŠVALDĪBAS** konsolidēto finansiālo stāvokli 2022. gada 31. decembrī un par tās darbības konsolidētajiem finanšu rezultātiem un konsolidēto naudas plūsmu gadā, kas noslēdzās 2022. gada 31. decembrī, saskaņā ar Ministru Kabineta 2018. gada 19. jūnija noteikumiem Nr. 344 „Gada pārskata sagatavošanas kārtība”.

Atzinuma pamatojums

Saskaņā ar Revīzijas pakalpojumu likumu, mēs veicām revīziju ievērojot Latvijā atzītos starptautiskos publiskā sektora revīzijas standartus (turpmāk - ISSAI). Mūsu pienākumi, kas noteikti šajos standartos, tālāk izklāstīti mūsu ziņojuma sadaļā “Revidenta atbildība par konsolidētā finanšu pārskata revīziju”.

Mēs esam neatkarīgi no Pašvaldības saskaņā ar Starptautiskās Grāmatvežu ētikas standartu padomes izstrādātā Starptautiskā Profesionālu grāmatvežu ētikas kodeksa (tostarp Starptautisko Neatkarības standartu) prasībām un Revīzijas pakalpojumu likumā iekļautajām neatkarības prasībām, kas ir piemērojamas mūsu veiktajai konsolidētā finanšu pārskata revīzijai. Mēs esam ievērojuši arī Revīzijas pakalpojumu likumā un Starptautiskā Profesionālu grāmatvežu ētikas kodeksā (tostarp Starptautiskajos Neatkarības standartos) noteiktos pārējos profesionālās ētikas principus un objektivitātes prasības.

Mēs uzskatām, ka mūsu iegūtie revīzijas pierādījumi dod pietiekamu un atbilstošu pamatojumu mūsu atzinumam.

Ziņošana par citu informāciju

Pašvaldības vadība ir atbildīga par citu informāciju. Cita informācija ietver:

- vadības ziņojumu, kas sniegts e-Pārskatu sistēmā sadaļā Dokumenti "Vadības ziņojums";
- budžeta izpildes pārskatu, kas sniegts . e-Pārskatu sistēmā sadaļā Dokumenti "Budžeta izpildes skaidrojums";

Cita informācija neietver konsolidēto finanšu pārskatu un mūsu revidentu ziņojumu par šo finanšu pārskatu. Mūsu atzinums par konsolidēto finanšu pārskatu neattiecas uz šo citu informāciju, un mēs nesniedzam par to nekāda veida apliecinājumu, izņemot to, kā norādīts mūsu ziņojuma sadaļā "*Citas ziņošanas prasības saskaņā ar Latvijas Republikas tiesību aktu prasībām*".

Saistībā ar konsolidētā finanšu pārskata revīziju mūsu pienākums ir iepazīties ar citu informāciju un, to darot, izvērtēt, vai šī cita informācija būtiski neatšķiras no konsolidētā finanšu pārskata vai no mūsu revīzijas gaitā iegūtajām zināšanām un vai tā nesatur cita veida būtiskas neatbilstības.

Ja, pamatojoties uz veikto darbu un ņemot vērā revīzijas laikā gūtās zināšanas un izpratni par Pašvaldību un tās darbības vidi, mēs secinām, ka citā informācijā ir būtiskas neatbilstības, mūsu pienākums ir par to ziņot. Mūsu uzmanības lokā nav nonākuši nekādi apstākļi, par kuriem šajā sakarā būtu jāziņo.

Citas ziņošanas prasības saskaņā ar Latvijas Republikas tiesību aktu prasībām

Saskaņā ar Revīzijas pakalpojumu likumu, mūsu pienākums ir arī izvērtēt, vai vadības ziņojums ir sagatavots saskaņā ar Ministru Kabineta 2018. gada 19. jūnija noteikumu Nr. 344 „Gada pārskata sagatavošanas kārtība” prasībām. Pamatojoties vienīgi uz mūsu revīzijas ietvaros veiktajām procedūrām, mūsaprāt:

- vadības ziņojumā par pārskata gadu, par kuru ir sagatavots konsolidētais finanšu pārskats, sniegtā informācija atbilst konsolidētajam finanšu pārskatam, un
- vadības ziņojums ir sagatavots saskaņā ar Ministru Kabineta 2018. gada 19. jūnija noteikumu Nr. 344 „Gada pārskata sagatavošanas kārtība” prasībām.

Vadības un personu, kurām uzticēta Pašvaldības pārvalde, atbildība par konsolidēto finanšu pārskatu

Vadība ir atbildīga par tāda konsolidētā finanšu pārskata, kas sniedz patiesu un skaidru priekšstatu, sagatavošanu saskaņā ar LR Ministru kabineta 2018. gada 19. jūnija noteikumu Nr. 344 „Gada pārskata sagatavošanas kārtība”, kā arī par tādas iekšējās kontroles sistēmas uzturēšanu, kāda saskaņā ar vadības viedokli ir nepieciešama, lai būtu iespējams sagatavot konsolidēto finanšu pārskatu, kas nesatur ne krāpšanas, ne kļūdas dēļ izraisītas būtiskas neatbilstības.

Sagatavojot konsolidēto finanšu pārskatu, vadības pienākums ir izvērtēt Pašvaldības spēju turpināt darbību, pēc nepieciešamības sniedzot informāciju par apstākļiem, kas saistīti ar Pašvaldības spēju turpināt darbību un darbības turpināšanas principa piemērošanu, ja vien vadība neplāno Pašvaldības likvidāciju vai tās darbības izbeigšanu, vai arī tai nav citas reālas alternatīvas kā Pašvaldības likvidācija vai darbības izbeigšana.

Personas, kurām uzticēta Pašvaldības pārvalde, ir atbildīgas par Pašvaldības konsolidētā finanšu pārskata sagatavošanas procesa uzraudzību.

Revidenta atbildība par konsolidēto finanšu pārskata revīziju

Mūsu mērķis ir iegūt pietiekamu pārlicību par to, ka konsolidētais finanšu pārskats kopumā nesatur kļūdu vai krāpšanas izraisītas būtiskas neatbilstības, un sniegt revidentu ziņojumu, kurā izteikts atzinums. Pietiekama pārlicība ir augsta līmeņa pārlicība, bet tā negarantē, ka revīzijā, kas veikta saskaņā ar ISSAI, vienmēr tiks atklāta būtiska neatbilstība, ja tāda pastāv. Neatbilstības var rasties krāpšanas vai kļūdu rezultātā, un tās ir uzskatāmas par būtiskām, ja var pamatoti uzskatīt, ka tās katra atsevišķi vai visas kopā varētu ietekmēt saimnieciskos lēmumus, ko lietotāji pieņem, pamatojoties uz šo konsolidēto finanšu pārskatu.

Veicot revīziju saskaņā ar ISSAI, mēs visā revīzijas gaitā izdarām profesionālus spriedumus un ievērojam profesionālo skepsi. Mēs arī:

- identificējam un izvērtējam riskus, ka konsolidētajā finanšu pārskatā varētu būt krāpšanas vai kļūdu dēļ radušās būtiskas neatbilstības, izstrādājam un veicam revīzijas procedūras šo risku mazināšanai, kā arī iegūstam revīzijas pierādījumus, kas sniedz pietiekamu un atbilstošu pamatojumu mūsu atzinumam. Risks, ka netiks atklātas būtiskas krāpšanas radītas neatbilstības, ir augstāks par kļūdu izraisītu neatbilstību risku, jo krāpšana var ietvert slepenas norunas, dokumentu viltošanu, ar nodomu neuzrādītu informāciju, maldinošas informācijas sniegšanu vai iekšējās kontroles pārkāpumus;
- iegūstam izpratni par iekšējo kontroli, kas ir būtiska revīzijas veikšanai, lai izstrādātu konkrētajiem apstākļiem atbilstošas revīzijas procedūras, nevis lai sniegtu atzinumu par Pašvaldības iekšējās kontroles efektivitāti;
- izvērtējam pielietoto grāmatvedības uzskaites politiku piemērotību un grāmatvedības aplēšu un attiecīgās vadības uzrādītās informācijas pamatotību;
- izdarām secinājumu par vadības piemērotā darbības turpināšanas principa atbilstību un, pamatojoties uz iegūtajiem revīzijas pierādījumiem, par to, vai pastāv būtiska nenoteiktība attiecībā uz notikumiem vai apstākļiem, kas var radīt nozīmīgas šaubas par Pašvaldības spēju turpināt darbību. Ja mēs secinām, ka būtiska nenoteiktība pastāv, revidentu ziņojumā tiek vērsta uzmanība uz konsolidētajā finanšu pārskatā sniegto informāciju par šiem apstākļiem. Ja šāda informācijas konsolidētajā finanšu pārskatā nav sniegta, mēs sniedzam modificētu atzinumu. Mūsu secinājumi ir pamatoti ar revīzijas pierādījumiem, kas iegūti līdz revidentu ziņojuma datumam. Tomēr nākotnes notikumu vai apstākļu ietekmē Pašvaldība savu darbību var pārtraukt;
- izvērtējam vispārējo konsolidētā finanšu pārskata izklāstu, struktūru un saturu, tajā skaitā pielikumā atklāto informāciju un to, vai konsolidētais finanšu pārskats patiesi atspoguļo tā pamatā esošos darījumus un notikumus;
- iegūstam pietiekamus un atbilstošus revīzijas pierādījumus par Pašvaldības konsolidācijā iesaistīto iestāžu finanšu informāciju ar mērķi sniegt atzinumu par konsolidēto finanšu pārskatu. Mēs esam atbildīgi par Pašvaldības revīzijas vadību, pārraudzību un veikšanu. Mēs paliekam pilnībā atbildīgi par mūsu revidentu atzinumu.

Personām, kurām uzticēta Pašvaldības pārvalde, mēs cita starpā sniedzam informāciju par plānoto revīzijas apjomu un laiku, kā arī par svarīgiem revīzijas novērojumiem, tajā skaitā par būtiskiem iekšējās kontroles trūkumiem, kurus mēs identificējam revīzijas laikā.

SIA "A.Kursītes auditorfirmas"
(sabiedrības licence nr. 20.)
valdes locekle, zvērināta revidente

*Šis dokuments ir elektroniski parakstīts ar
drošu elektronisko parakstu un satur laika
zīmogu*

Anita Kursīte (sertifikāts nr.14.)

Anita Kursīte, tel.29483813
anita.kursite@inbox.lv



CĒSU NOVADA PAŠVALDĪBA
CĒSU NOVADA DOME

Reģ. Nr. 90000031048, Raunas iela 4, Cēsis, Cēsu novads, LV-4101
Tālr. 64161800; dome@cesunovads.lv
www.cesunovads.lv

LĒMUMS

Cēsis, Cēsu novadā

22.06.2023.

Nr.282

Par 2022.gada Cēsu novada pašvaldības publiskā pārskata apstiprināšanu

Ziņo A.Abramovs, Komunikāciju un klientu servisa pārvaldes vadītājs

Lai nodrošinātu Cēsu novada iedzīvotājus ar strukturētu informāciju par pašvaldības statistiku, paveikto 2022.gadā un attīstības tendencēm, pamatojoties uz Latvijas Republikas likuma "Par pašvaldībām" 10.panta pirmās daļas 2.punktu, 22.panta pirmās daļas 9.punktu un 74.pantu, likuma "Par budžeta un finanšu vadību" 14.panta trešo daļu, Ministru kabineta 05.05.2010. noteikumiem Nr.413 "Noteikumi par gada publiskajiem pārskatiem" 16.punktu, Cēsu novada dome, ar 15 balsīm - par (Andris Melbārdis, Andris Mihaļovs, Atis Egliņš-Eglītis, Elīna Stapulone, Ella Frīdvalde-Andersone, Erlends Geruškis, Ēriks Bauers, Guntis Grosbergs, Indriķis Putniņš, Inese Suija-Markova, Inga Cipe, Ivo Rode, Jānis Kārklīņš, Jānis Rozenbergs, Juris Žagars), pret nav, atturas nav, nolemj:

1. Apstiprināt Cēsu novada pašvaldības 2022.gada publisko pārskatu, saskaņā ar pielikumu;
2. Uzdot Cēsu novada pašvaldības Komunikācijas un Klientu servisa pārvaldei publicēt gada pārskatu Cēsu novada pašvaldības mājas lapā, kā arī iesniegt publisko pārskatu Vides aizsardzības un reģionālās attīstības ministrijai publicēšanai mājas lapā.

Cēsu novada domes priekšsēdētājs

J.Rozenbergs

DOKUMENTS PARAKSTĪTS AR DROŠU ELEKTRONISKO PARAKSTU UN SATUR LAIKA ZĪMOGU