

APSTIPRINĀTS
Ērgļu novada pašvaldības domes
2021.gada 17. jūnija sēdē,
protokols Nr. ĒNP/2021/1-01/10/PROTD, 3.§



Ērgļu novada pašvaldības 2020. gada publiskais pārskats

Ērgļu pagastā, Ērgļu novadā

Satura rādītājs

1. Ziņas par pašvaldību.....	3
2. Ērgļu novada pašvaldības budžets un saistības.....	6
2.1. Pārskats par pamatbudžeta ieņēmumiem un izdevumiem.....	7
2.2. Pārskats par dāvinājumiem un ziedojumiem.....	10
2.3. Pašvaldības finansiālo saistību un garantiju apjoms	10
3. Pašvaldības kopsavilkuma bilance	11
3.1. Pamatlīdzekļi.....	11
3.2. Nekustamā īpašuma novērtējums.....	12
3.3. Līdzdalības radniecīgo kapitālsabiedrību kapitālā izmaiņu pārskats	12
3.4. Pārējo finanšu ieguldījumu izmaiņu pārskats.....	12
4. Iepriekšējos divos gados paveiktais, kārtējā gadā plānotie pasākumi teritorijas attīstības plāna īstenošanā.....	13
5. Zvērināta revidenta atzinums.....	13
6. Ērgļu novada domes lēmums par iepriekšējā gada finanšu pārskatu.....	13
7. Pasākumi pašvaldības vadības darba pilnveidošanai.....	14
8. Komunikācija ar sabiedrību.....	14

1. Ziņas par pašvaldību

1.1. Ērgļu novads atrodas Latvijas vidusdaļā, Vidzemes plānošanas reģionā. Ērgļu novads pēc platības ir 13 lielākais no 26 Vidzemes plānošanas reģiona novadiem un robežojas ar Amatas, Vecpiebalgas, Madonas, Pļaviņas, Kokneses, Ogres novadiem. Novada administratīvais centrs ir Ērgļi.

Ērgļu novads un kaimiņu pašvaldības



- 1.2. Pašvaldības kods saskaņā ar Latvijas Republikas Administratīvo teritoriju klasifikatoru (ATVK) 0705500
- 1.3. Pašvaldības juridiskā adrese Rīgas iela 10, Ērgļi, Ērgļu pagasts, Ērgļu novads, LV 4840
- 1.4. Nodokļu maksātāja reģistrācijas Nr. 90002214379
- 1.5. PVN maksātāja reģistrācijas Nr. LV90002214379
- 1.6. Pārskata periods 01.01.2020. – 31.12.2020.
- 1.7. Pašvaldības teritorija
Kopā 379,5 km²
- Ērgļu pagasts 131,4 km²
- Jumurdas pagasts 131,1 km²
- Sausnējas pagasts 117,0 km²
- 1.8. Iedzīvotāju skaits un struktūra uz 31.12.2020.

	Ērgļu pagasts	Sausnējas pagasts	Jumurdas pagasts	Kopā
Iedzīvotāju skaits līdz darba spējas vecumam (0 – 14 g.v.)	259	38	16	324
Iedzīvotāju skaits darba spējas vecumā (15 – 62g.v.)	1313	325	163	1826

Iedzīvotāju skaits virs darba spējas vecumam (virs 63 g.v.)	531	122	72	725
Kopā	2103	485	251	
Kopā novadā		2839		

**1.9. Ērgļu novada pašvaldības domes
deputāti –**

Finanšu un attīstības komiteja:

Guntars Velcis - komitejas pr-jis

Andris Dombrovskis

Sandra Avotiņa

Aina Braķe

Ivars Tīrzmālis

Inga Bite

Māris Olte

Andris Spaile

Jānis Rešņa

Sociālo, izglītības, kultūras un
sporta jautājumu komiteja:

Ivars Tīrzmālis - komitejas pr-jis

Aina Braķe

Sandra Avotiņa

Inga Bite

2020. gadā notika 16 domes sēdes, kurās tika pieņemti 120 lēmumi.

1.10. Pašvaldības domes priekšsēdētājs

Guntars Velcis

1.11. Pašvaldības budžeta iestādes

1. Ērgļu vidusskola
2. Pirmsskolas izglītības iestāde
„Pienenīte”
3. Mākslas un mūzikas skola
4. Ērgļu bibliotēka
5. Ērgļu saietas nams
6. Jumurdas pagasta pārvalde
7. Jumurdas bibliotēka
8. Jumurdas feldšeru-vecmāšu punkts
9. Jumurdas tautas nams
10. Sausnējas pagasta pārvalde
11. Sausnējas bibliotēka
12. Sausnējas ambulance
13. Sausnējas kultūras nams
14. Ērgļu novada Sociālās aprūpes centrs
15. Ērgļu novada dome
16. Ērgļu novada dzimtsarakstu nodaļa
17. Ērgļu novada bāriņtiesa
18. Ērgļu būvvalde
19. R. Blaumaņa memoriālais muzejs
„Braki”
20. Brāļu Jurjānu memoriālais muzejs
„Meņģeļi”

21. Ģimenes aprūpes centrs „Zīlūks”
22. Ērgļu novada pašvaldības sociālais dienests

1.12. Pašvaldības kapitālsabiedrības

1. Ērgļu pagasta SIA “ŪDAS”
2. Ērgļu pašvaldības SIA “Ērgļu slimnīca”

1.13. Pašvaldības dalība kapitālsabiedrībās

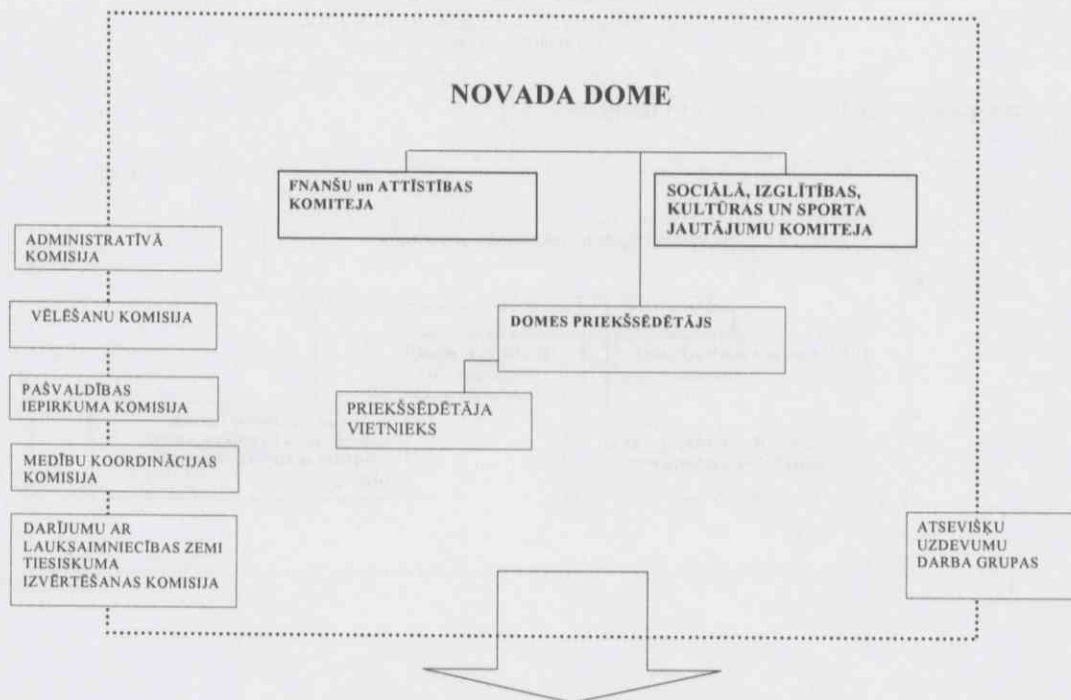
SIA „Vidusdaugavas SPAAO” – 3,28% no pamatkapitāla

1.14. Strādājošo skaits domē un pakļautajās iestādēs

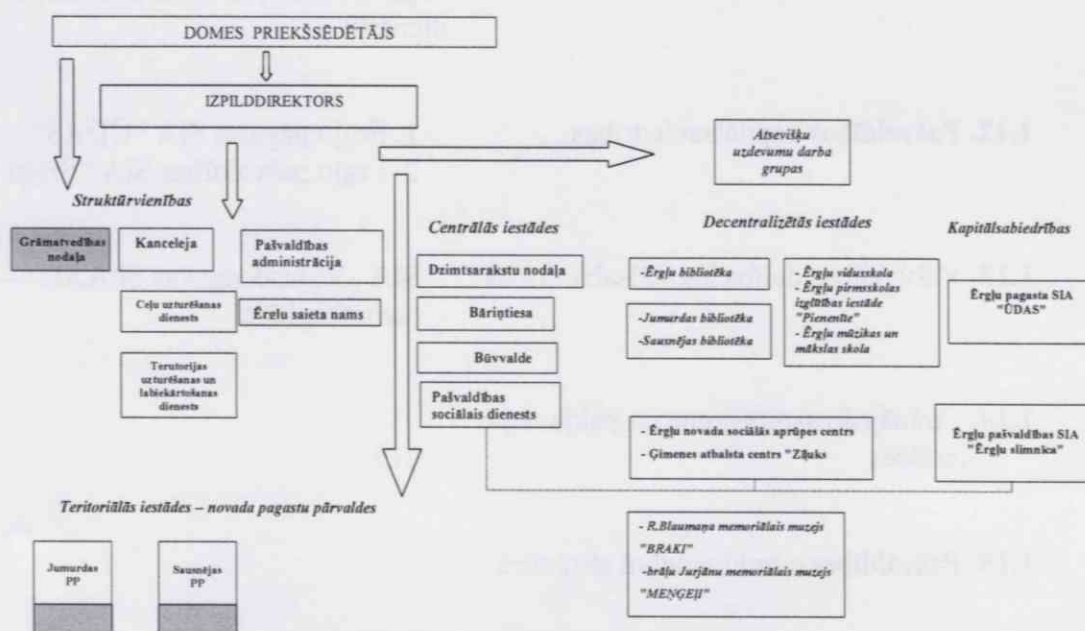
215

1.15. Pašvaldības administratīvā struktūra

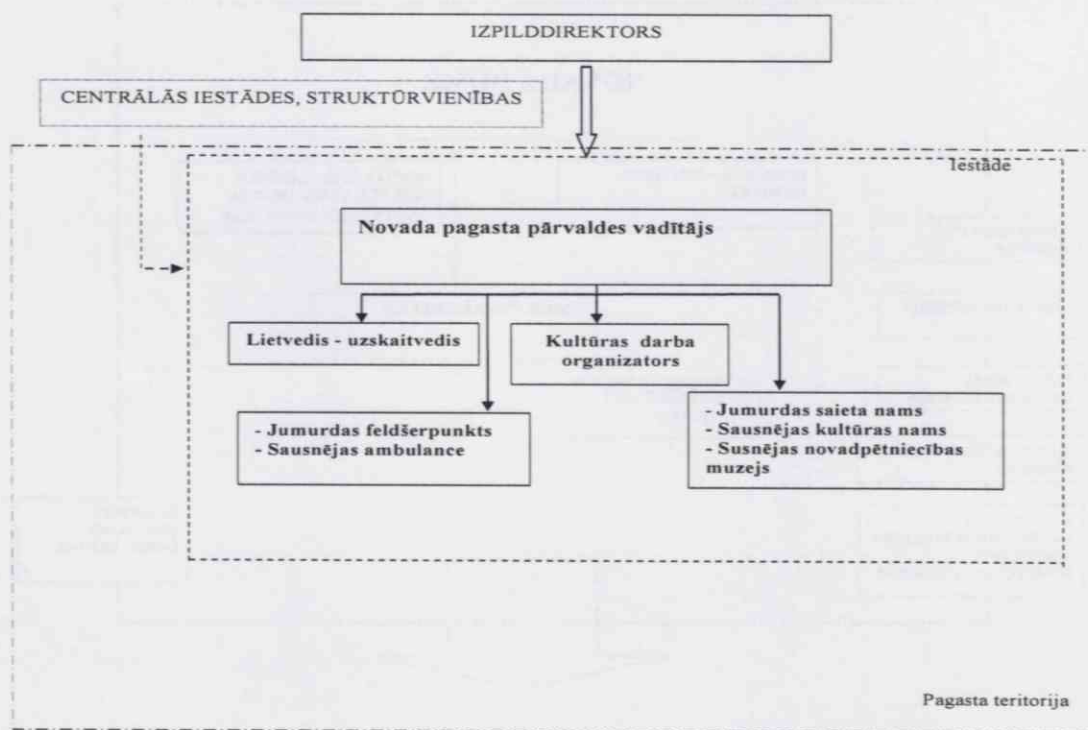
1. Ērgļu novada lēmējvaras struktūra



2. Ērgļu novada izpildinstitūciju organizatoriskā struktūra



3. Ērgļu novada pagasta pārvalde



2. Ērgļu novada pašvaldības budžets un saistības

Budžets ir pašvaldības finansiālās darbības pamats un finanšu instruments, ar kuru tā nodrošina savu autonomo funkciju izpildi, nodrošina attīstības programmā noteikto mērķu izpildi, kā arī veic ekonomisko un sociālo vajadzību sabalansēšanu ar pašvaldības finansiālajām iespējām. Kārtību, kādā Ērgļu novada pašvaldībā notiek pašvaldības budžeta un tā grozījumu izstrādāšana, apstiprināšana, izpildes un kontroles veikšana, nosaka 20.09.2018. apstiprinātie „Noteikumi par pašvaldības budžeta izstrādāšanas, apstiprināšanas, izpildes un kontroles kārtību”.

Budžets tiek sastādīts saimnieciskajam gadam, kas sākas katra gada 1.janvārī un beidzas 31.decembrī. Budžets sastāv no pamatbudžeta, kuru veido likumā „Likums Ērgļu novada pašvaldības 2020.gada publiskais pārskats

par budžetu un finanšu vadību” noteiktajā kārtībā. Pašvaldības budžetu izstrādā un iesniedz apstiprināšanai domei ne vēlāk kā divu mēnešu laikā pēc gadskārtējā valsts budžeta likuma izsludināšanas. Gadskārtējo budžetu un tā grozījumus apstiprina kā pašvaldības saistošos noteikumus.

Budžeta izpildītāji ir atbildīgi par noteikto normu ievērošanu pašvaldības budžeta projekta sastādīšanas gaitā un atbilstoši savai kompetencei nodrošina budžeta izpildi un kontroli, kā arī pašvaldības budžeta līdzekļu efektīvu un ekonomisku izlietošanu atbilstoši paredzētajiem mērķiem, nepārsniedzot budžetā apstiprināto apropriāciju.

Ērgļu novada domes Saistoši noteikumi Nr.1 „Par Ērgļu novada pašvaldības budžetu 2020. gadam” apstiprināti Ērgļu novada domes 23.01.2020. sēdē.

Ērgļu novada pašvaldības 2020.gada kopbudžeta izpildes ieņēmumi EUR 4 454 738 apmērā, kas sadalīti divās grupās – pašvaldības pamatbudžeta ieņēmumi EUR 4 451 204 un ziedojumi un dāvinājumi EUR 3 534.

Budžeta izdevumi plānoti pēc nulles principa, ņemot vērā reālās finanšu iespējas un nodrošinot pašvaldības attīstības galvenos uzdevumus, piesaistot ES struktūrfondu un citus pieejamos līdzekļus.

Ērgļu novada pašvaldības 2020.gada kopbudžeta izpildes izdevumi EUR 4 026 653 apmērā un atbilstoši ieņēmumiem sastāv no pamatbudžeta un ziedojumu un dāvinājumu izdevumiem, attiecīgi – EUR 4 022 307 pamatbudžeta izdevumi un EUR 4 346 ziedojumu un dāvinājumu izdevumi.

2.1. Pārskats par pamatbudžeta ieņēmumiem un izdevumiem

Nr.p. k.	Rādītāju nosaukums	2019.gada izpilde (EUR)	2020.gada izpilde (EUR)	2021.gada plāns (EUR)
I	IEŅĒMUMI KOPĀ	3 995 305	4 451 204	3 724 910
1.	Nodokļu ieņēmumi	1 721 968	1 624 851	1 372 915
1.1.	Iedzīvotāju ienākuma nodoklis	1 503 915	1 413 877	1 197 355
1.2.	Īpašuma nodokļi	218 053	205 219	170 060
2.	Nenodokļu ieņēmumi	4 939	166 814	1 290
2.1.	Valsts un pašvaldību nodevas un kancelejas nodevas	3 331	2 393	1 090
2.2.	Naudas sodi un sankcijas	505	30	50
2.3.	Pārējie nenodokļu ieņēmumi	636	626	150
2.4.	Ieņēmumi no pašvaldības īpašuma iznomāšanas, pārdošanas un no nodokļu pamatparāda kapitalizācijas	467	163 765	0
3.	Maksas pakalpojumi un citi pašu ieņēmumi	492 677	506 852	538 400
3.1.	Maksa par izglītības pakalpojumiem	8 895	7 261	7 100
3.2.	Ieņēmumi par nomu un īri	19 330	17 549	16 800
3.3.	Ieņēmumi par pārējiem budžeta iestāžu maksas pakalpojumiem	482 042	464 452	514 500
	<i>Maksa par personu uzturēšanos sociālās aprūpes iestādēs</i>	<i>379 904</i>	<i>402 149</i>	<i>435 000</i>
	<i>Ieņēmumi par biļešu realizāciju</i>	<i>3 218</i>	<i>855</i>	<i>500</i>
	<i>Ieņēmumi par dzīvokļu un komunālajiem pakalpojumiem</i>	<i>10 240</i>	<i>11 110</i>	<i>11 000</i>
	<i>Citi ieņēmumi par maksas pakalpojumiem</i>	<i>71 090</i>	<i>67 928</i>	<i>68 000</i>
4.	Ārvalstu finanšu palīdzība	6 656	8 997	0
5.	Transferti	1 769 065	2 143 690	1 812 305
5.1.	No valsts budžeta daļēji finansēto atvasināto publisko personu un budžeta nefinansēto iestāžu transferti	1 286	0	0
5.2.	Valsts budžeta transferti	1 363 149	1 826 879	1 520 300

5.3.	Pašvaldību budžetu transferti	404 630	316 811	292 005
II	IZDEVUMI KOPĀ	3 522 039	4 022 307	4 573 495
1.	Izdevumi atbilstoši funkcionālajām kategorijām	3 522 039	4 022 307	4 573 495
1.1.	Vispārējie valdības dienesti	524 519	487 643	476 276
1.2.	Ekonomiskā darbība	23 876	182 643	165 231
1.3.	Vides aizsardzība	4 985	4 983	5 000
1.4.	Pašvaldības teritoriju un mājokļu apsaimniekošana	432 152	743 191	892 792
1.5.	Veselība (<i>feldšerpunkti Sausnējā un Jumurdā</i>)	17 958	19 468	24 260
1.6.	Atpūta, kultūra un reliģija	370 991	407 778	454 499
1.7.	Izglītība	1 272 884	1 181 367	1 225 212
1.8.	Sociālā aizsardzība	874 674	995 234	1 330 225
2.	Izdevumi atbilstoši ekonomiskajām kategorijām	3 522 039	4 022 307	4 573 495
2.1.	Atlīdzība	2 120 598	2 153 149	2 191 366
2.2.	Komandējumi un dienesta braucieni	4 711	1 093	4 743
2.3.	Pakalpojumi	595 497	646 859	763 891
2.4.	Krājumi, materiāli, energoresursi, preces, biroja preces un inventārs	394 718	481 424	493 919
2.5.	Izdevumi periodikas iegādei	2 735	3 187	3 300
2.6.	Procentu izdevumi	2 722	1 731	3 000
2.7.	Subsīdijas, dotācijas, sociālie pabalsti	63 054	153 710	172 725
2.8.	Pašvaldību uzturēšanas izdevumu transferti citām pašvaldībām	68 770	95 436	47 543
2.9.	Kapitālie izdevumi	269 234	485 718	893 008
	Ieņēmumu pārsniegums (+) vai deficīts (-)	473 266	428 897	-848 585
	Finansēšana	-473 266	-428 897	848 585

Izziņa par naudas līdzekļu un noguldījumu atlikumiem

Naudas līdzekļu un noguldījumu atlikums gada sākumā	323 531	637 829	1 058 019
Naudas līdzekļu un noguldījumu atlikums perioda beigās	637 829	1 058 019	0
Akcijas un cita līdzdalība pašu kapitālā	-15 000	0	

Saņemts aizņēmums Valsts kasē	0	258 146	55 075
Aizdevumu atmaksa	143 968	266 853	263 509

Diagramma Nr.1

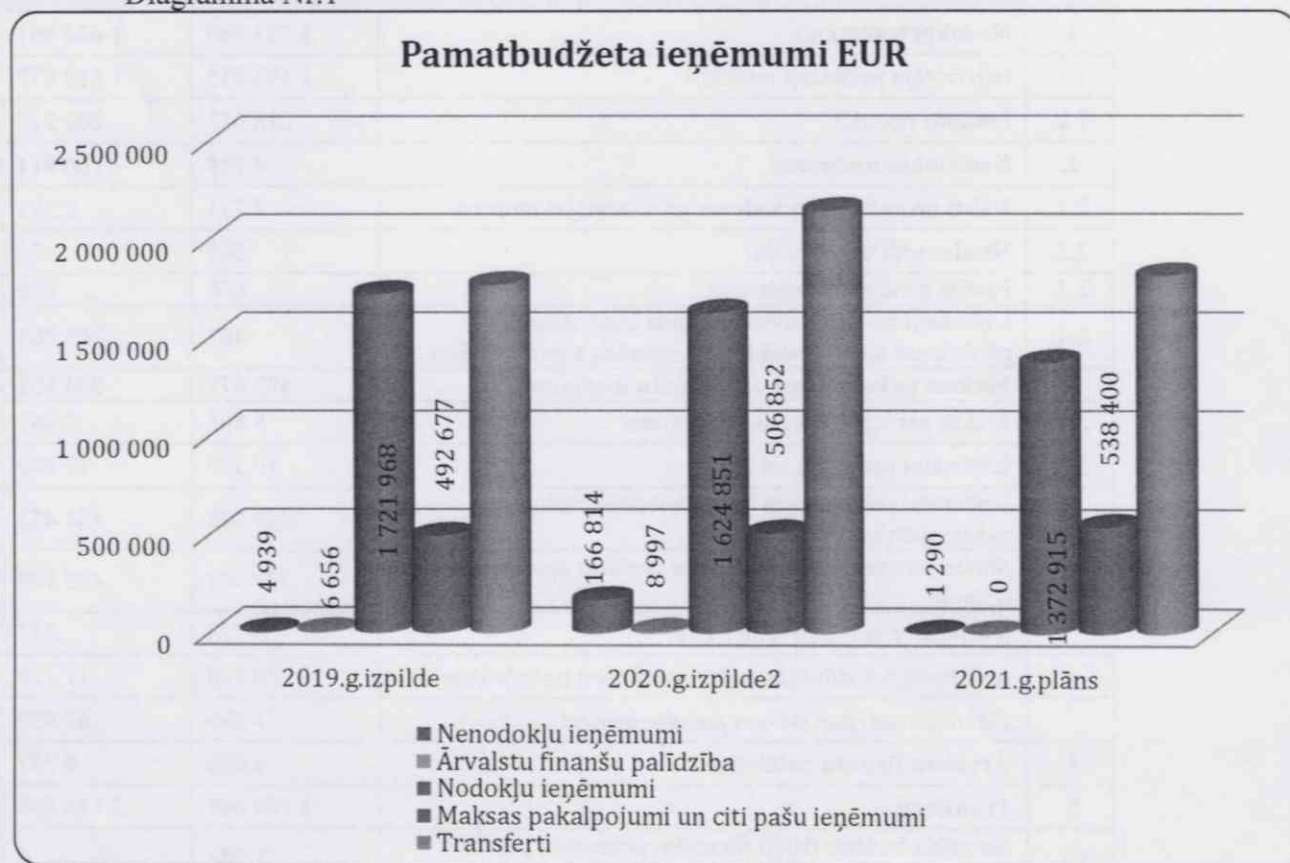


Diagramma Nr.2

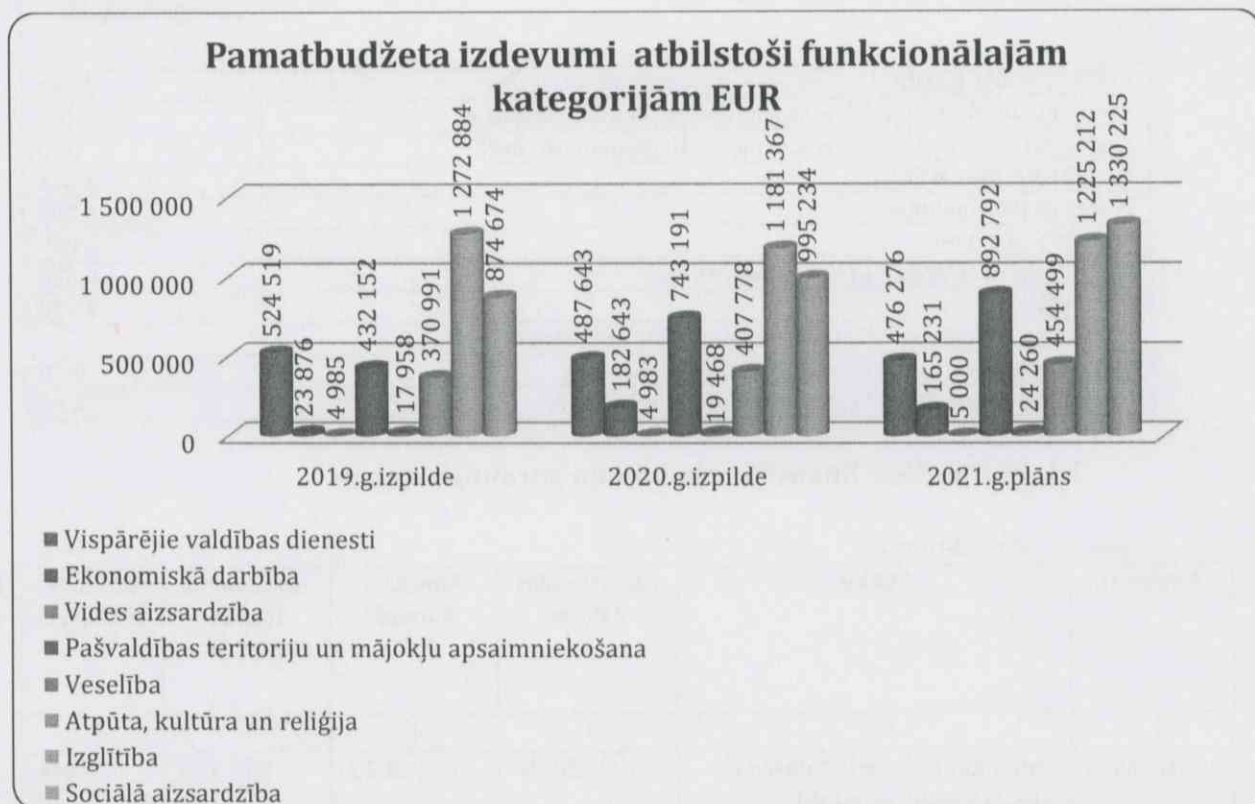
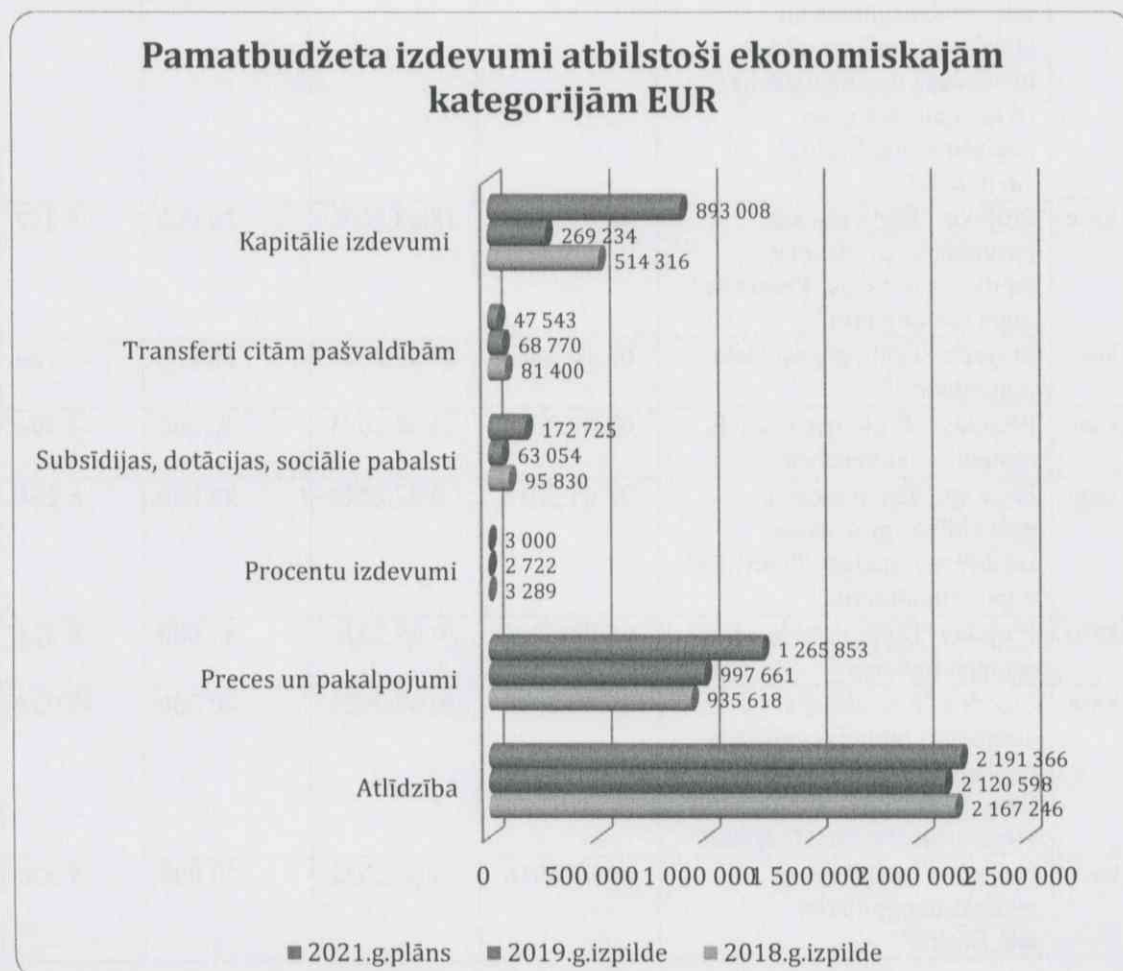


Diagramma Nr.3



2.2. Pārskats par dāvinājumiem un ziedojumiem

	2020.gada izpilde
I IENĒMUMI KOPĀ	3 534
Ziedojumi un dāvinājumi, kas saņemti no juridiskām personām	3 144
Ziedojumi un dāvinājumi, kas saņemti no fiziskajām personām	390
II IZDEVUMI - KOPĀ	4 346
Preces un pakalpojumi	1 899
Kapitālie izdevumi	2 447
Ieņēmumu pārsniegums (+) vai deficīts (-)	-9 620
Finansēšana	9 620
Izziņa par naudas līdzekļu un noguldījumu atlikumiem	
Naudas līdzekļu un noguldījumu atlikums gada sākumā	5 507
Naudas līdzekļu un noguldījumu atlikums perioda beigās	4 695

2.3. Pašvaldības finansiālo saistību un garantiju apjoms

Aizņēmumi

Aizdevējs	Mērķis	Parakstīšanas datums	Atmaksas termiņš	Aizņēmuma līguma summa	Atmaksāts 2020.gadā	Parāds uz pārskata perioda beigām
1.	2.	3.	4.	5.	6.	7.
Valsts kase	Pamatkapitāla palielināšanai SIA "ŪDAS" ar mērķi nodrošināt ES Kohēzijas fonda projekta "Notekūdeņu attīrīšanas iekārtu, dzeramā ūdens ūdensgūtnes un attīrīšanas stacijas izbūve, ūdensvada un kanalizācijas tīklu atjaunošana un paplašināšana Ērgļos" īstenošanai.	21.09.2009	20.01.2025	835 106	-69 144	274 407
Valsts kase	Projekts "Ērgļu novada pašvaldības pirmskolas izglītības iestādes "Pienenīte" telpu remontdarbi"	18.07.2014	18.08.2020	50 000	-6 252	0
Valsts kase	Projekts "Ērgļu pagasta ielu remontdarbi"	06.10.2014	20.09.2024	70 000	-7 180	26 925
Valsts kase	Projekts "Ērgļu pagasta ielu remontdarbu veikšana"	02.09.2015	20.08.2025	40 000	-4 104	19 494
Valsts kase	Projekts "'Ērgļu novada pašvaldības pirmskolas izglītības iestādes "'Pienenīte"' telpu remontdarbi"	27.07.2016	20.07.2022	36 000	-6 264	10 962
Valsts kase	Projekts "Ērgļu novada ceļu seguma remonts"	06.09.2016	20.08.2026	87 000	-8 924	51 313
Valsts kase	Projekts "Pašvaldības autonomo funkciju veikšanai nepieciešamā transporta (kravas-pasažieru furgona un vieglās automašīnas) iegādei"	29.09.2016	20.09.2023	40 000	-5 928	16 302
Valsts kase	Projekta "Gājēju ietves rekonstrukcija Parka ielā, Ērgļos"	29.09.2016	20.09.2022	30 000	-5 220	9 135

Valsts kase	Pašvaldības autonomo funkciju veikšanai nepieciešamā transporta (automašīnas) iegādei	04.09.2017	20.08.2024	29 524	-4 376	16 410
Valsts kase	Projekta "Ielu seguma remonts Ērgļu ciemā, Ērgļu novadā" īstenošana	11.10.2017	20.09.2024	30 000	-4 448	16 680
Valsts kase	Projekts "Ērgļu vidusskolas vienkāršota atjaunošana un teritorijas labiekārtošana"	02.08.2018	20.07.2033	205 237	-13 916	177 429
Valsts kase	Projekta "Virtuves bloka pārplānošana Ērgļu novada pirmsskolas izglītības iestādē "Pienenīte""	02.08.2018	20.07.2033	131 503	-8 916	113 679
Valsts kase	Projekts Ērgļu novada pašvaldības ceļš "Grīvas-Vārpas-Oškalna iela"	07.04.2020	20.03.2030	236 538	-122 181	59 282
Valsts kase	Projekts "Seguma pārbūve uzklājot asfaltbetonu Ērgļu pagasta autoceļam Nr.11" īstenošanai	18.09.2020	20.08.2030	87 379	0	76 683
x	x	x	x	1 908 287	-266 853	868 701

Galvojumi

Aizdevējs	Mērķis	Aizņēmējs	Līguma parakstīšanas datums	Atmaksas termiņš	Galvojuma summa EUR
Valsts Kase	Kohēzijas fonda līdzfinansētā projekta "Vidusdaugavas reģiona sadzīves atkritumu apsaimniekošanas projekta SA poligona „Dziļā vāda” būvniecība Mežāres pagastā” īstenošanai	SIA „Vidusdaugavas SPAAO „	13.12.2011	20.12.2031	10 159
	Kopā				10 159

3. Pašvaldības kopsavilkuma bilance (EUR)

AKTĪVS	Pārskata perioda beigās	Pārskata perioda sākumā
Ilgtermiņa ieguldījumi	7 087 522	7 131 420
Apgrozāmie līdzekļi	1 254 514	834 599
Bilance	8 342 036	7 966 019
PASĪVS	Uz pārskata perioda beigām	Uz pārskata gada sākumu
Pašu kapitāls	7 134 689	6 865 250
Saistības	1 154 552	1 063 498
Bilance	8 342 036	7 966 019

3.1. Pamatlīdzekļi

Aktīvs	31.12.2020.	01.01.2020.	Izmaiņas (+,-)
Pamatlīdzekļi – kopā	5 437 806	5 464 650	26 844
Zeme, ēkas, būves	4 309 573	4 613 791	304 218

Pārējie pamatlīdzekļi	536 852	557 111	20 259
Pamatlīdzekļu izveidošana un nepabeigtā būvniecība	437 602	166 287	-271 315
Turējumā nodotie valsts un pašvaldību nekustamie īpašumi	3 480	3 693	213
Bioloģiskie un pazemes aktīvi	123 939	123 768	-171
Avansa maksājumi par pamatlīdzekļiem	26 360	0	-26 360

3.2. Nekustamā īpašuma novērtējums divos iepriekšējos gados

Nr.	Posteņa nosaukums	Uz pārskata gada sākumu	Uz pārskata gada beigām
1	Zeme un būves	4 613 791	4 309 573
1.1	Nedzīvojamās ēkas	2 504 449	2 355 023
1.2	Transporta būves	941 189	732 064
1.3	Zeme zem būvēm	224 884	225 256
1.4	Atpūtai un izklaidei izmantojamā zeme	9 791	9 791
1.5	Pārējā zeme	114 320	101 720
1.6	Inženierbūves	817 330	881 566
1.7	Pārējais nekustamais īpašums	1 828	4 153

Nekustamais īpašums apdrošināts daļēji.

Novada nekustamais īpašums reģistrēts zemesgrāmatā daļēji.

Novadam ieķīlātu pamatlīdzekļu nav.

3.3. Līdzdalības radniecīgo kapitālsabiedrību kapitālā izmaiņu pārskats

	Ērgļu pagasta SIA „ŪDAS”	Ērgļu pašvaldības SIA „Ērgļu slimnīca”	Kopā
Ilgtermiņa finanšu ieguldījumu apjoms pašvaldības bilancē uz 01.01.2020.	680 570	172 719	853 289
Ilgtermiņa ieguldījumu apjoms pašvaldības bilancē uz 31.12.2020.	653 235	175 490	828 725
Līdzdalība pamatkapitālā gada beigās %	100	100	

3.4. Pārējo finanšu ieguldījumu izmaiņu pārskats

	SIA „Vidusdaugavas SPAAO”	Kopā
Ilgtermiņa finanšu ieguldījumu apjoms pašvaldības bilancē uz 01.01.2019. g.	0	0
Ilgtermiņa finanšu ieguldījumu vērtības izmaiņas	1 376	1 376

Ilgtermiņa ieguldījumu apjoms pašvaldības bilanci uz 31.12.2019.g.	1 376	1 376
Līdzdalība pamatkapitālā gada beigās %	3,28	3,28

4. Iepriekšējos divos gados paveiktais, kārtējā gadā plānotie pasākumi teritorijas attīstības plāna īstenošanā

2019. gadā tika realizēti vairāki Ērgļu novada attīstības programmā plānotie investīciju projekti.

2019. gadā Ērgļu novada pašvaldība izlietoja pašvaldības pamatbudžeta un speciālā budžeta līdzekļus likumā "Par pašvaldībām" noteikto funkciju, uzdevumu un brīvprātīgo iniciatīvu izpildei. Plānoto nodokļu ieņēmumu daļā bija pieaugums, ko, kopā ar līdzekļu atlikumu no iepriekšējā gada, izdevās ieguldīt novada infrastruktūras sakārtošanā. Sakarā ar ilgi gaidīto Rīgas ielas pārbūvi par pašvaldības budžeta līdzekļiem tika rekonstruēts Rīgas ielas apgaismojums par 91,3 tūkstošiem euro. Pirmsskolas izglītības iestādē "Pienenīte" tika labiekārtoti rotaļu laukumi par 30 tūkstošiem euro. Ērgļu vidusskolā tika veikts bibliotēkas remonts, ierīkojot silto grīdu par 24 tūkstošiem euro, savukārt Ērgļu saieta namā skatuve piedzīvoja vizuālas pārvērtības. Ērgļu mākslas un mūzikas skola un Jumurdas saieta nams tika pie jauniem mūzikas izstrumentiem. Remonti tika veikti arī Ērgļos, Rīgas ielā 10 un Sausnējas "Rītos", uzlabojot infrastruktūru bērnudārza audzēkņiem. Gada nogalē pašvaldības sociālā dienesta vajadzībām tika iegādāta jauna automašīna par 13 777 euro. Vairāki projekti palika nerealizēti, jo nebija iespējams saņemt plānotos kredītus Valsts kasē

2020. gadā tika realizēti vairāki Ērgļu novada attīstības programmā plānotie investīciju projekti.

2020. gadā Ērgļu novada pašvaldība izlietoja pašvaldības pamatbudžeta līdzekļus likumā "Par pašvaldībām" noteikto funkciju, uzdevumu un brīvprātīgo iniciatīvu izpildei. Lielākie ieguldījumi bija pašvaldības ceļos un ielās. Tika uzsākta ceļa „Grīvas – Vārpa” pārbūve ar ES līdzfinansējumu un autoceļa Nr.11 (no Rīgas ielas un Sauleskalna kapiem) asfaltēšana. Priežu ielā tika izbūvēta kanalizācija, Ērgļu estrādē nomainītas koka konstrukcijas, uzstādīta un aprīkota biroja ēka R.Blaumaņa memoriālā muzeja teritorijā kā arī iegādāts komunālais multifunkcionālais traktors.

2021. gadā pašvaldības iestādes un institūcijas turpinās darbu pie attīstības plānā nosprausto mērķu īstenošanas. Lielākās publiskās investīcijas infrastruktūrā pašvaldības administratīvajā teritorijā plānotas sociālās aprūpes centra "Kastaņās" ierīkojot centrālpakuri un rekonstruējot ventilāciju, elektroapgādi un ierīkojot centrālpakuri. Vēl plānots rekonstruēt Saules un Priežu ielas Ērgļos, pabeigt ceļu no Rīgas ielu uz Sauleskalna kapiem un Ērgļu novada pašvaldības ceļa "Grīvas-Vārpa-Oškalna iela" pārbūvi, kuru deviņdesmit procentu apmērā finansē ES, kā arī veikt Ērgļu vidusskolas fasādes renovāciju.

5. Zvērināta revidenta atzinums

Pielikumā

6. Ērgļu novada domes lēmums par iepriekšējā gada finanšu pārskatu

DOMES LĒMUMS
Ērgļu novada Ērgļu pagastā

2021. gada 28. janvārī domes sēdes protokols Nr. ĒNP/2021/1-01/1/PROTD, 1.§

Par Ērgļu novada pašvaldības 2020. gada budžeta izpildi

Pamatojoties uz Latvijas Republikas likuma "Par pašvaldībām" 21. panta pirmās daļas 2.punktu, Ērgļu novada pašvaldības dome balsojot "par" – 5 deputāti (Sandra Avotiņa, Aina Braķe, Guntars Velcis, Andris Dombrovskis, Ivars Tīrzmalis), "pret" – nav, "atturas" – 4 deputāti (Māris Olte, Inga Bite, Jānis Rešņa, Andris Spaile),
n o l e m j:

Apstiprināt pārskatu par Ērgļu novada pašvaldības 2020. gada budžeta izpildi.

7. Pasākumi pašvaldības vadības darba pilnveidošanai

Pašvaldības vadošie speciālisti pastāvīgi strādā pie sava kompetences līmeņa paaugstināšanas. Visi regulāri vismaz reiz gadā apmeklē dažādus ar veicamajiem pienākumiem saistītus kursus vai seminārus par jaunumiem likumdošanā un jaunāko praksi dažādās pašvaldības darbības jomās. Tiek regulāri analizēti un pilnveidoti iekšējie normatīvie akti, kas reglamentē rīcību ar mantu un finanšu līdzekļiem, uzlabo iekšējo kontroli un procesu pārskatāmību.

8. Komunikācija ar sabiedrību

2020.gadā Ērgļu novada pašvaldība sabiedrības informēšanu veica, izmantojot pašvaldības mājas lapu www.ergli.lv, ik mēnesi izdodot pašvaldības informatīvo izdevumu „Ērgļu Novada Ziņas”. Informatīvais izdevums „Ērgļu Novada Ziņas” tiek izplatīts iedzīvotājiem ar “Latvijas pasta” starpniecību. Visi informatīvā izdevuma „Ērgļu Novada Ziņas” numuri publicēti mājas lapā www.ergli.lv.

Vienlaicīgi turpinās sadarbību ar reģionālo laikrakstu „Stars”, kas vērtējama pozitīvi, jo dod iespēju stāstīt par darba aktualitātēm, izskaidrot ilgtermiņā risināmus jautājumus un problēmas, kā arī ievietot laikrakstā sludinājumus un paziņojumus.

Visās pašvaldības bibliotēkās tiek nodrošināts bezmaksas internets, tā kā jebkuram interesentam ir iespēja aplūkot gan Ērgļu novada mājas lapu un informatīvo izdevumu „Ērgļu Novada Ziņas”, gan citus interneta resursus, kuros pieejama informācija par novadu un pašvaldību.

Nepieciešamības gadījumā rīkojam tikšanos ar interešu grupām kādu konkrētu jautājumu apspriešanai.

Ērgļu novada domes un komiteju sēdes ir atklātas un tajās var piedalīties ikviens iedzīvotājs vai interesents.

Ērgļu novada pašvaldības domes priekšsēdētājs

G.Velcis