

Mērsraga novada pašvaldības 2020. gada publiskais pārskats

Mērsraga novada pašvaldības publiskais pārskats apstiprināts
Mērsraga novada domes 2021. gada. 15. jūnija sēdē
Protokols Nr. 10, lēmums Nr. 86



Mērsraga novada pašvaldība

Lielā iela 35, Mērsrags, Mērsraga pagasts, Mērsraga novads, LV-3284

Tālrunis 63235602

Fakss 63237700

e-pasts: mersrags@mersrags.lv

mājaslapa: www.mersrags.lv

Reģistrācijas Nr. 90009477521

LV85UNLA0050016515414

(LVL konts, SEB BANKA)

LV74HABA 0551030287614

(LVL konts SWEDBANKA)

SATURS

Mērsraga novada pašvaldības domes priekšsēdētāja ziņojums.....	3
IEVADS	5
1. Ziņas par pašvaldību.....	6
1.2. Pašvaldības darbības mērķi un prioritātes.....	7
1.3. Teritorijas sadalījums.....	8
1.4. Iedzīvotāji.....	10
1.5. Sociālā un tehniskā infrastruktūra.....	12
2. Novada pašvaldības pārvalde.....	14
2.1. Personāls.....	15
2.1.1. Mērsraga novada pašvaldības administrācijas darbinieki.....	17
2.1.2. Iestāžu vadītāji.....	17
2.1.3. Domes deputāti.....	18
2.2. Mērsraga novada pašvaldības organizatoriskā struktūra.....	20
3. Iestāžu darbības rezultāti.....	21
3.1. Izglītība.....	22
3.2. Sociālā, veselības un drošības joma.....	23
3.3. Kultūra, sports, tūrisms.....	24
4. Paveiktais 2020. gadā.....	26
5. Mērķi turpmākajiem gadiem.....	27
6. Finanšu resursi.....	29
6.1. Kopsavilkuma bilance.....	31
6.2. Pamatbudžeta līdzekļu izlietojums.....	32
6.3. Pamatbudžeta līdzekļu izlietojums pēc valdības funkcijām.....	34
6.4. Maksas pakalpojumi un citi pašu ieņēmumi.....	35
6.5. Pašvaldības nekustamie īpašumi.....	36
7. Komunikācija ar sabiedrību.....	37

Mērsraga novada pašvaldības domes priekšsēdētāja ziņojums

Pārskata gadā situācija finansiālajā un sociālajā jomā Mērsraga novada pašvaldībā saglabājas iepriekšējā pārskata perioda līmenī. Pašvaldībā vidēji nodarbināti 135 darbinieki. Pašvaldības pārvaldē nodarbināti 7 štata darbinieki.

2020. gadā Mērsraga novada pašvaldības kopējie budžeta ieņēmumi, vērtējot pēc naudas plūsmas principa, ir 2 020 586 *euro*, budžeta kopējie izdevumi ir 2 014 871 *euro*.

Vērtējot Mērsraga novada pašvaldības finanšu situāciju pēc naudas plūsmas principa, ieņēmumi 2020. gadā ir samazinājušies par 6,79 % (par 49 952 *euro*). Pārskata periodā, salīdzinot ar 2019. gadu, nodokļu ieņēmumi samazinājušies par 8,42 % (par 79 952 *euro*). Samazinājušies ieņēmumi no iedzīvotāju ienākumu nodokļa par 11,6% (par 85 187 *euro*), pieauguši nekustamā īpašuma nodokļa ieņēmumi par +8 % (par 5 235 *euro*).

2020. gadā tika saņemts Aizdevums 78 415 *euro* Eiropas Savienības līdzfinansētiem projektam, EJZF projektam “Publiskās infrastruktūras labiekārtošana jūras kultūras mantojuma saglabāšanai Mērsraga novadā”.

Nenodokļu ieņēmumi budžetā kopā samazinājušies par 5 198 *euro*. 2020. gadā ieņēmumus no Ostas pārvaldes nodevām uzskaitījām pamatbudžeta ieņēmumos.

Valsts mērķdotāciju apjoms 2020. gadā, salīdzinot ar 2019. gadu, pašvaldības budžetā pieaudzis par 10,52% (par 84 019 *euro*). Valsts mērķdotācijas izglītības iestāžu pedagogu atalgojumam, kā arī mācību līdzekļu iegādei un brīvpusdienām 1.-4. vidusskolas klasēs un mācību līdzekļu iegādei pieaudzis par 13 396 *euro*, sakarā ar pedagogu darba samaksas pieaugumu izglītības iestādēs 2020. gadā.

Finansējums Eiropas Savienības struktūrfondu projektu realizācijai 2020. gadā saņemts 37 999 *euro* apmērā.

Pašvaldības naudas līdzekļu atlikums uz 31.12.2020. pamatbudžetā un ziedojumu budžetā. 121 297 *euro*.

Mērsraga novada pašvaldība pārskata periodā turpina realizēt budžeta izpildes būtisku kritēriju – pašvaldības ieņēmumi pārsniedz budžeta izdevumus. Īstenojot budžeta izpildes kontroli, pašvaldība samazinājusi īstermiņa kreditoru saistības uz perioda beigām. Ilgtermiņa saistības samazinātas par 87 386 *euro*. Ilgtermiņa aizņēmumu kopējais parāds uz 31.12.2020. ir 1 716 975 *euro*.

Pašvaldības finanšu izlīdzināšanas fonda dotācija 2020. gadā saņemta 357 214 *euro* apmērā, par 54 021 *euro* vairāk nekā 2019. gadā.

Izglītības iestāžu uzturēšanai un attīstībai tika novirzīti 786 902 *euro* (43% no kopējiem budžeta izdevumiem). Izdevumi pašvaldības kultūras un sporta funkciju nodrošināšanai 187 998 *euro*. Ekonomiskās darbības nodrošināšanai pašvaldības iestādēs izlietoti 241 138 *euro*, tas ir par 13,28% no kopējiem izdevumiem. Samazināti izdevumi vides aizsardzības funkciju nodrošināšanai. Teritoriju un mājokļu apsaimniekošanai izlietoti 252 812 *euro*, par 54% vairāk nekā 2019. gadā. Sociālo funkciju nodrošinājumam izlietoti 116 560 *euro*, samazinājums, salīdzinot ar 2019. gadu sakarā ar to, ka reorganizēts pašvaldības bāriņtiesas darbs. Otrajā pusgadā pašvaldība noslēdz līgumu ar Talsu novada pašvaldību un Rojas novada pašvaldību par pakalpojuma pirkšanu. Pārskata periodā pieaug izdevumi kultūras un atpūtas funkcijām, sakarā ar pirkto kultūras pasākumu sadārdzinājumu. 2020. gadā realizēts Eiropas struktūrfondu atbalstīts projekts. “Aktīvās atpūtas parka izveide Mērsragā”

2020. gadā uzsākts un 2021.30.10. gadā plānots pabeigt EJZF projekts “Publiskās infrastruktūras labiekārtošana jūras kultūras mantojuma saglabāšanai Mērsraga novadā” izbūvējot mūsdienu prasībām atbilstošu tirdzniecības vietu Mērsragā. Projekta kopējās izmaksas 97 287 *euro*, publiskais finansējums 87 558 *euro*. Pašvaldība ņem aizņēmumu Valsts kasē 78 415 *euro* apmērā ar atmaksas termiņu uz trīs gadiem.

Pašvaldības saistības Valsts kasē uz 31.12.2020. ir 1 693 465 *euro*. Tai skaitā ilgtermiņa saistības 1 516 692 *euro*, ilgtermiņa saistību īstermiņa daļa 176 773 *euro*. Galvojuma saistības uz perioda beigām ir 162 148 *euro*. SIA Mērsraga ūdens galvojuma saistības sastāda 143 268 *euro*, aizņēmuma atmaksas termiņš 26.07.2032. SIA “AAS “Piejūra”” galvojuma saistības uz perioda beigām sastāda 18 880 *euro*. Saistību atmaksas termiņš 26.11.2028.

2020. gadā tika nodrošināta pašvaldības saistību izpildes stabilitāte. Pašvaldības aizņēmumu un galvojumu vadība ir vērsta uz risku novēršanu nākotnē.

Mērsraga novada domes priekšsēdētājs

Roberts Šiliņš

IEVADS

Mērsraga novada darbības veids ir pašvaldības pārvaldes īstenošana, nodrošinot LR likumos un Mērsraga novada pašvaldības lēmumos noteikto funkciju izpildi, ievērojot Mērsraga novada pašvaldības iedzīvotāju intereses.

Šis ir Mērsraga novada pašvaldības 2020. gada publiskais pārskats, kas sagatavots saskaņā ar Latvijas Republikas likuma „Par pašvaldībām” 72. pantu, likumu „Par budžetu un finanšu vadību” un 2010. gada 5. maija MK noteikumiem Nr. 413 „Noteikumi par gada publiskajiem pārskatiem”.

Mērsraga novada pašvaldības darbība regulāri atspoguļots pašvaldības izdevumā „Mērsraga Avīze” un laikrakstā Talsu, Mērsraga, Rojas un Dundagas novadiem „Talsu Vēstis”. Gadījumos, kad Latvijas Republikas likumdošana prasa publicēt ziņas par konkrētām pašvaldības darbībām, tiek ievietoti sludinājumi laikrakstā „Latvijas Vēstnesis” un „Talsu Vēstis”.

Šajā pārskatā atspoguļota Mērsraga novada pašvaldības deputātu, amatpersonu un speciālistu darbība, komiteju un komisiju darbs, apskatīta finanšu līdzekļu plūsma, sniegts neliels ieskats Mērsraga novada dzīvē, kā arī uzsvērts svarīgākais, kas paveikts 2020. gadā Mērsraga novadā.

1. ZIŅAS PAR PAŠVALDĪBU

Mērsraga novada attīstības programmas vīzija paredz, ka Mērsraga novads ir skaista vieta, kur gribas atgriezties. Tas ir bagāts, pārticis un ar labām izglītības iespējām. Mērsraga novada ļaudis ir labestīgi un smaidīgi. Dzīves vide Mērsraga novadā ir tīra, sakopta un labiekārtota, ar tīru ūdeni un svaigu gaisu, ciemu apbūve ir pievilcīga, apkārtējās vides priekšrocība ir klusums. Cilvēki respektē novada tradicionālās ainavas vērtības. Novadā tiek nodrošināta atbilstoša vide vasarnīcu attīstībai un atpūtnieku piesaistei. Novads ir tūristiem draudzīgs un ērti pieejams. Mērsraga ostu pazīst kā reģiona industrializācijas centru.

Mērsraga novads kā administratīvi teritoriāla vienība izveidota 2011. gada 3. janvārī. Pamatojoties uz Latvijas Republikas likumu „Par Rojas novada sadalīšanu un jaunizveidoto novadu darbības uzsākšanu”, Ministru Kabineta 2010. gada 30. novembra (prot.Nr.69. 70) noteikumiem Nr. 1095 „Par Rojas novada pašvaldības reorganizācijas plāna izpildes kārtību un uzraudzību, kā arī jaunizveidoto novadu darbības uzsākšanu”, Rojas novada domes 19. 10.2010. prot. Nr. 16, lēmums Nr. 4. „Par Rojas novada reorganizācijas plāna pieņemšanu” ar grozījumiem, kas apstiprināti Rojas novada domes 29.11.2010, Rojas novada pašvaldība tiek reorganizēta un tiek izveidoti divi novadi: Rojas novads un Mērsraga novads. 2011. gada 3. janvārī Mērsraga novada pašvaldība uzsāk darbu un nodrošina pašvaldības funkciju izpildi saskaņā ar likumu „Par pašvaldībām” un saskaņā ar” Mērsraga novada pašvaldības nolikumu” (apstiprināts 18.01.2011., lēmums Nr. 2.1., protokols Nr.3.)

2021. gads iezīmēsies ar jaunām pārmaiņām. Latvijā pēc 2021.gada pašvaldību vēlēšanām būs 42 pašvaldības līdzšinējo 119 vietējo pašvaldību vietā. To paredz Administratīvo teritoriju un apdzīvoto vietu likums, kas spēkā stājies 2020. gada 23. jūnijā. Jaunās pašvaldību domes darbu uzsāks 2021. gada jūlijā. Mērsraga novads iekļausies Talsu novadā, kopā ar Rojas novadu un Dundagas novadu.

- Mērsraga novads atrodas Rīgas jūras līča rietumu krastā, Kurzemes plānošanas reģionā;
- Novada platība ir 10 943,6 ha.
- Novadā ir četri ciemi: Mērsrags (1 406 iedzīvotāji), Upesgrīva (94), Ķipati (43) un Alksnāji (20).

- Mērsraga novadu raksturo pievilcīga piejūras ainava, t.sk. Mērsraga rags, pludmale, Engures ezera ainava. Jūras krasta garums novadā ir ap 15 km.
- Engures ezeru un jūru savieno Mērsraga kanāls, kura ieteka jūrā kalpo kā akvatorija Mērsraga ostai.
- Vairāk, nekā pusi no novada platības (62,2%) klāj meži, kamēr lauksaimniecībā izmantojamās zemes aizņem tikai 7,3%.
- Iedzīvotāju skaits – 1572 (uz 01.01.2019)

1.2. Pašvaldības darbības mērķi un prioritātes

2018. gada 18. decembrī Mērsraga novada dome pieņēma lēmumu Nr. 64 “Par Mērsraga novada Attīstības programmas 2019.- 2025. gadam izstrādi” un darba uzdevumiem. Ir svarīgi izstrādāt Attīstības programmu, ievērojot pašvaldības telpiskās attīstības stratēģiju un izvērtējot nacionālā līmeņa, attiecīgā plānošanas reģiona un blakus esošo pašvaldību plānošanas dokumentus.

Attīstības programmas uzdevumi:

- Definēt Mērsraga novada vidēja termiņa stratēģiskos uzstādījumus;
- Izvērtēt un ņemt vērā Kurzemes plānošanas reģiona spēkā esošos teritorijas attīstības plānošanas dokumentus, iepriekš izstrādāto telpiskās attīstības stratēģiju, attīstības programmu, teritorijas plānojumu 2011.-2023. gadam un to vietējo pašvaldību spēkā esošus teritorijas attīstības plānošanas dokumentus, ar kurām robežojas Mērsraga novads;
- Organizēt sabiedrības pārstāvju līdzdalību attīstības programmas izstrādē, atbilstoši 2009. gada 25. augusta MK noteikumiem Nr. 970 „Sabiedrības līdzdalības kārtība attīstības plānošanas procesā” noteiktajam.

Attīstības programmas sastāvdaļas:

- pašreizējās situācijas analīze, kurā ietverts pārskats par Mērsraga novada attīstību vismaz pēdējo 3 gadu retrospektīvā (kopš 2014. gada), t.sk. salīdzinājumā ar kaimiņu pašvaldībām, reģionu un valsti, kā arī izstrādātas demogrāfiskās attīstības un budžeta ieņēmumu prognozes;
- stratēģiskā daļa, kurā ietvertas vidēja termiņa prioritātes un rīcības virzieni (ietver pašreizējās situācijas analīzi, tendences un prognozes, informāciju par attīstības programmas izstrādes procesu);
- rīcības plāns un investīciju plāns, kurus izstrādā ne mazāk kā triju gadu periodam, iekļaujot attīstības programmas īstenošanai nepieciešamo resursu apjomu, ņemot vērā pašreizējās situācijas

analīzes ietvaros izstrādātās budžeta ieņēmumu prognozes.

- rīcības plānā iekļauj plānotās darbības un to īstenošanas termiņus, atbildīgos par darbību īstenošanu, plānoto darbību īstenošanas avotus un, ja iespējams, indikatīvo nepieciešamā finansējuma apjomu, darbības rezultātus;
- investīciju plānā iekļauj plānotos investīciju projektus un to īstenošanas termiņus, atbildīgos par investīciju projektu īstenošanu, indikatīvo plānoto investīciju projektu īstenošanai nepieciešamā finansējuma apjomu un avotus, sasniedzamos rezultātus.
- attīstības programmas īstenošanas uzraudzības un novērtēšanas kārtība, kurā noteikti rezultatīvie rādītāji un uzraudzības pārskata sniegšanas biežums un saturs.

1.3. Teritorijas sadalījums

Mērsraga novads atrodas Latvijas ZR daļā, Talsu novada austrumu daļā - Rīgas jūras līča piekrastē. Mērsraga novads robežojas ar Talsu novadu, Rojas novadu, Engures novadu un Engures ezerā ar Tukuma novadu.

Attālumi: no Mērsraga novada centra līdz Talsiem - 42 km, līdz Rīgai – 95 km. Tuvākā dzelzceļa stacija – Stende – 50 km. Novada teritoriju šķērso valsts nozīmes autoceļi: Tukums – Kolka un Stende – Lauciene – Mērsrags. Mērsraga novada teritorijā atrodas osta. Novada teritorijā esošie valsts meži iekļaujas Talsu virsmežniecības Vandzenes mežniecībā. Novadam valdījumā apsaimniekošanai nodota daļa no Engures ezera. Mērsraga novada teritoriju šķērso Engures ezera kanāls Mērsraga ciemā, garums ~ 4 km un Grīvas upe Upesgrīvas ciemā, kopējais garums 28 km.

Mērsraga novada teritorijā atrodas:

- Divas blīvi apdzīvotas vietas (ciemi): Mērsrags (pagasta centrs) un Upesgrīva. Tie izvietojušies gar jūras krastu, šo ciemu centri ir apmēram 8 km attālumā viens no otra, un tos šķērso autoceļš Tukums – Kolka;
- Divi lauksaimniecības teritoriju centri (apdzīvotas vietas): Ķīpatciems un Alksnājciems, kuri atrodas pie autoceļa Stende-Mērsrags.

Lielākā apdzīvotā vieta ir Mērsrags (viens no lielākajiem zvejniekciemiem Ziemeļkurzemē). Mērsraga centrā atrodas osta. Ostas teritorijā ir koncentrēta lielākā rūpnieciskā ražošanas novada teritorijā.

Otra lielākā apdzīvotā vieta – Upesgrīva – bijušais kuģu būves centrs. No 1860. līdz 1915. gadam Upesgrīvā uzbūvēti 66 burinieki. Tagad iecienīta tūristu atpūtas vieta.

Pašvaldības administratīvajā teritorijā esošās zemes sadalījums pa lietošanas veidiem uz 01.01.2020 (kopplatība 10972 ha):

Mežs	6741 ha
Zeme zem ūdeņiem	2452 ha
Lauksaimniecībā izmantojamā zeme	770 ha
Purvs	402 ha
Pārējās zemes	212 ha
Zeme zem ceļiem	202m ha
Zeme zem ēkām un pagalmiem	159 ha
Krūmājs	34 ha

Vides vērtības Mērsraga novadā ir daudzveidīgas, liela daļa novada teritorijas ir valsts aizsardzībā – viena teritorija iekļauta „Latvijas Natura 2000” Eiropas nozīmes aizsargājamo dabas teritoriju sarakstā. Nozīmīgākie dabas resursi Mērsraga novadā ir mežs un jūras liedags kā rekreācijas teritorija. Mežs aizņem lielu daļu Mērsraga novada teritorijas.

Lielākā daļa no meža resursiem ir valsts mežs, un Mērsraga novadā tas tiek izmantots intensīvi – izņemot piekrastes aizsargjoslu, kur mežsaimnieciskā darbība ir ierobežota, nodrošinot piekrastes ainavas saglabāšanu. Lielākā daļa no jūras liedaga ir smilšainie liedagi. Akmeņainā jūras piekraste, savukārt ir nozīmīga ūdensputnu pulcēšanās vieta.

Īpaši bagāts ar putniem ir Engures ezers. Mērsrags ir viena no nedaudzajām vietām Latvijā, kur sastopamas iesāļām augsnēm raksturīgās jūrmalas pļavas – neparastas, reti sastopamas un īpaši aizsargājamas. Nav pieļaujama publisko teritoriju, sevišķi pludmales joslas, pieejamības ierobežošana un ainavas resursu vērtības samazināšana. Mērsraga novadā atrodas Engures ezera dabas parka zona (ietver arī daļu Alksnāju un Ķīpatu ciemu, kā arī piejūras pļavas Mērsraga ciemā abās pusēs ostas teritorijai), Engures ezera dabas lieguma zona, kā arī Engures ezera regulējamā režīma zona pašos novada dienvidos. Ārpus Engures ezera dabas parka neitrālās zonas ir ierobežota būvniecība.

Vides kvalitātes rādītāji Mērsraga novadā ir labi. Veselības inspekcijas vides veselības speciālisti katru gadu veic peldvietas ūdens

kvalitātes monitoringu pludmalē pie Mērsraga bākas. Ūdens ilglaicīgā kvalitāte ir novērtēta kā izcila, par ko liecina pēdējo četru gadu monitoringa rezultāti. 2020. gadā visas peldsezonas garumā saņemts atzinums “**peldēties atļauts**”.

1.4. Iedzīvotāji

Mērsrags ir ģimenei un atpūtai draudzīgs novads! Mērsrags ir vieta, kur satiecībā un mierā viena ar otru sadzīvo osta un dzeltenām kvarca smiltīm klātā pludmale. Vietā, kur cilvēkiem piemīt jūras vēja audzēts spīts un visi darbi tiek pavadīti ar dziesmu un deju. Ikviens Mērsraga novada iedzīvotājs ciena pagātņi, domā par nākotni, un čakli strādā šodienai, lai apstiprinātu ikvienam zināmo saukli „Mērsrags – iespēju rags!”.

Iedzīvotāju skaitam visās Mērsraga novada apdzīvotajās vietās ir tendence samazināties. Ievērojams skaits iedzīvotāju tiek nodarbināti novada pašvaldības iestādēs un uzņēmumos, tirdzniecības uzņēmumos, meža apsaimniekošanā, kokapstrādē, lauksaimnieciskajā ražošanā, kā arī zivju apstrādes rūpniecībā un zvejniecībā. Aktīvāka kļūst tūrisma joma. Pateicoties Mērsraga ostas aktivitātēm, Mērsraga novadam ir būtiska nozīme kā apkārtējā reģiona industrializācijas centram.

Gads	Iedzīvotāju skaits
2011	1879
2012	1775
2013	1764
2014	1744
2015	1700
2016	1670
2017	1676
2018	1585 (uz 06.11.2018.)
2019	1572
2020	1506

Mērsraga novads ir pievilcīga dzīves vieta, daudzas ģimenes nolemj pārcelties tieši uz Mērsraga novadu. Visu paaudžu un tautību

novada iedzīvotājiem tiek piedāvāta dzīvei, darbam un atpūtai labvēlīga vide, daudzpusīgas izglītības iespējas, sporta un kultūras pasākumi, sociālie pakalpojumi.

Mērsraga novada Dzimtsarakstu nodaļā 2020. gadā reģistrēti 5 jaundzimušie – 3 puisīši un 2 meitenītes, 8 mirušie (vēl 20 reģistrēti citās dzimtsarakstu nodaļās Latvijā, tātad kopā 28 mirušie). Noslēgtas 12 laulības.

Tā kā Civilstāvokļa aktu reģistrāciju drīkst veikt jebkurā Latvijas dzimtsarakstu nodaļā neatkarīgi no deklarētās dzīvesvietas, arī citās Dzimtsarakstu nodaļās ir reģistrēti ar Mērsraga novada iedzīvotājiem saistīti civilstāvokļa akti. Mērsraga novada mirstības – dzimstības bilance nevienā no pēdējiem gadiem nav bijusi pozitīva.

	2017. gads	2018. gads	2019. gads	2020. gads
Dzimušie	10	8	3	5
Mirušie	23 (dz.nod.regģ.9)	28 (dz.nod.regģ.15)	21 (dz.nod.regģ. 13)	28 (dz.nod.regģ. 8)
Laulības	6	2	4	12

Iedzīvotāji ir motivēti un aktīvi piedalās procesos, kas saistīti ar dzīves telpas attīstību un kultūras vides dažādošanu. Novadu par savu dzīves vietu izvēlas radoši un uzņēmīgi cilvēki.

Nenoliedzami vecuma struktūra novadā nav vērtējama pozitīvi. Iedzīvotāju vecuma struktūra ir nākotnei nelabvēlīga: iedzīvotāju skaits līdz darbības vecumam ir zemāks nekā vidēji valstī, bet virs darbības vecuma – augstāks nekā vidēji valstī.

Vecuma grupa	1-18	19-30	31-45	46-55	56-65	66-75	76-85	86-95	96-100
	14,43%	13,59%	21,39%	14,49%	14,63%	10,87%	8,43%	2,1%	0,07%

Novadam raksturīgas sezonālas cilvēku skaita svārstības – cilvēku skaits vasaras sezonā ievērojami palielinās, kas saistīts ar to, ka vasarā cilvēki izvēlas atpūsties pie jūras – mierā un klusumā.

Arvien mazāka kļūst lauksaimnieciskās ražošanas nozīme, kam ir, lielākoties, ekonomisks pamats, toties salīdzinoši pieprasītas, ir iespējas būvēt vasarās izmantojamas mājas. Liela ciemu apbūves daļa Mērsraga novadā atrodas krasta kāpu aizsargjoslā, kur ir ļoti ierobežotas attīstības

iespējas. Mērsraga novadā ir brīvu dzīvokļu trūkums, taču daudz brīvu apbūves platību.

Bezdarba līmenis novadā 2020. gada decembrī – 4,2 %, t.i., 36 reģistrētie bezdarbnieki. Bezdarba ilgums 26 gadījumos - 6 mēneši, 6 gadījumos 6-12 mēneši, 3 gadījumos 1-3 gadi, 1 gadījumā – 3 un vairāk gadi.

Reģistrēto bezdarbnieku vecuma grupas 2020. gada decembrī										Kopā
15 - 19	20 - 24	25 - 29	30 - 34	35 - 39	40 - 44	45 - 49	50 - 54	55 - 59	60 un vairāk	
1	3	6	5	4	2	2	4	3	6	36

Reģistrēto bezdarbnieku vecuma grupas 2019. gada decembrī										Kopā
15 - 19	20 - 24	25 - 29	30 - 34	35 - 39	40 - 44	45 - 49	50 - 54	55 - 59	60 un vairāk	
0	1	1	3	5	4	5	6	7	4	36

Reģistrēto bezdarbnieku vecuma grupas 2018. gada decembrī										Kopā
15 - 19	20 - 24	25 - 29	30 - 34	35 - 39	40 - 44	45 - 49	50 - 54	55 - 59	60 un vairāk	
1	3	7	8	5	10	9	14	12	8	77

1.5. Sociālā un tehniskā infrastruktūra

Novadā tradicionāli attīstītākā nozare bija zivju apstrāde. Taču divu lielo uzņēmumu maksātnespējas procesi to šobrīd padara maz pārstāvētu nozari novadā. Lielākā nozare ir kokapstrāde un kokmateriālu eksports. Galvenie tirgi ir: Skandināvija – koksnei un NVS valstis – zivju produkcijai.

Mērsragā aizvien nozīmīgāku vietu tautsaimniecībā, līdzās zvejniecības un zivju apstrādes nozarei, ieņem ostas tranzītpakalpojumi. Novada tautsaimniecībā attīstītas arī jaunas nozares, kurās darbu var atrast lielākā daļa novada iedzīvotāju, it īpaši jaunieši, tomēr ekonomiskā attīstība ir saudzīga attiecībā pret dabas vidi un tradīcijām. Mērsraga novadā tiek attīstītas zivju audzēšanas teritorijas, novadā svarīgas ir aktivitātes, kas saistītas ar jūru, un tūrisms. Mērsraga ostas teritorijā darbojas tādi uzņēmumi kā SIA “Gamma –Rent”, SIA “Metsaliito”, SIA “Fineks MT”, SIA “Kurland” un citi. Ekonomiski aktīvo uzņēmumu skaits uz 1000 iedzīvotājiem – 55.

Mērsraga osta ir viena no septiņām mazajām Latvijas ostām. Ostām ir būtiska nozīme tām pieguļošo teritoriju ekonomiskajā attīstībā. Jūras tūrismam ir augsts attīstības potenciāls. Mērsraga osta aktīvi strādā pie attīstības iecerēm, lai spētu nodrošināt novada izaugsmi. Ostas ilgtermiņa darbības mērķis: kļūt par reģionālo ostu ar savu industriālo parku un loģistikas centru

Novada infrastruktūra ir sakārtota – ir pietiekoši daudz stāvlaukumu jūras tuvumā, pietiekoši daudz iespēju piekļūt jūrai. Tomēr aizvien tiek domāts par jaunām iespējām.

Novada teritorijā atrodas: PII „Dārta”, Mērsraga vidusskola, kopš 2012. gada septembra darbu uzsākusi arī Mērsraga Mūzikas un mākslas skola. Novadā darbojas divas ģimenes ārstu prakses vietas, stomatologs, aptieka, pasta nodaļa, Tautas nams, bibliotēka, informācijas centrs, viesu nami: „Vētrasputns”, kempingi: „Stieres”, „Mērsraga bāka” un „Saules kempings”, „Noras”, kā arī vairākas brīvdabas atpūtas vietas (telšu vietas), Jahtu centrs „Mērsrags”, degvielas uzpildes stacija, vairāki veikali un kafejnīcas, kā arī ielas tirdzniecības vieta. Novadā aktīvi darbojas pensionāru apvienības un invalīdu biedrība. Upesgrīvas Saieta namā aktīvi notiek dažādas nodarbības un pasākumi vietējiem iedzīvotājiem, reizi mēnesī Mērsraga bibliotēka tur dodas izbraukumā. Tādejādi tiek nodrošināts, ka novadā sniegtie pakalpojumi ir pieejami visiem iedzīvotājiem.

Mērsraga novads ir piejūras novads. Dabas neskartība, Engures ezers, zivju un putnu bagātība, akmeņainā jūrmala, ogu un sēņu meži, klusums un miers piesaista ceļotājus. Tūrisma pakalpojumu sniedzēji un tūristu apskates objekti Mērsraga novadā: Jahta „Palsa”, Dabas parks „Engures ezers”, Mērsraga bāka, Mērsraga muzejs „Saieta nams”, vairāki putnu vērošanas torņi, luterāņu un baptistu baznīca.

Iedzīvotāji ļoti novērtē Valsts un pašvaldību vienoto klientu apkalpošanas centra sniegtās iespējas, īpaši par iespēju uz vietas novadā pieteikt Valsts ieņēmumu dienesta un Valsts sociālās apdrošināšanas aģentūras pakalpojumus.

Mērsraga novadā darbojas 14 biedrības, divas draudzes (Mērsraga Baptistu draudze un Mērsraga evaņģēliski luteriskā draudze), viens nodibinājums.

Ceļš V 1401 Stende – Lauciene – Mērsrags, neasfaltētais ceļa posms rada ekonomiska rakstura problēmas un kavē teritorijas attīstību. Pašvaldības pārziņā ir astoņi ceļi 7,21 km kopgarumā. Ar grants segumu ir 3,49 km no šiem ceļiem, savukārt atlikušie 3,72 km ir neizbūvēti. Pašvaldības pārziņā ir 24 ielas, kuru kopgarums ir 16,76 km. Asfalts sedz ielas 8,10 km garumā. Mērsraga novada iedzīvotāji velosipēdus kā pārvietošanās līdzekli izmanto bieži, taču veloceliņi kā satiksmes infrastruktūras sastāvdaļa novada teritorijā nav attīstīta. Būtu jāizveido vienots veloceliņš gar jūras piekrasti, Kurzemes plānošanas reģiona kontekstā.

Atkritumu apsaimniekošanu visā novadā kopš 2018. gada 28. marta veic SIA “Atkritumu apsaimniekošanas sabiedrība “Piejūra””. Novadā atrodas septiņi atkritumu šķirošanas laukumi, visi atrodas Mērsraga ciemā. Visā novadā izvietoti šķirošanas punkti.

2. NOVADA PAŠVALDĪBAS PĀRVALDE

Mērsraga novads ir mazs novads, taču ir atradis savas īpatnējās priekšrocības un attīsta tās, tā sekmējot savu unikālu veidu kā nonākt pie sociāli ekonomiskā progresa savā teritorijā

Novada pašvaldība regulāri sadarbojas ar novada aktīvajiem cilvēkiem, sabiedriskajām organizācijām un uzņēmējiem, sniedzot tiem nepieciešamo atbalstu un uzklausot sabiedrības ierosinājumus. Regulāri, vismaz divas reizes gadā, tiek organizētas tikšanās ar iedzīvotājiem gan Mērsragā, gan Upesgrīvā.

Mērsraga novada pašvaldības dome ir izveidojusi šādas iestādes:

- Mērsraga novada pašvaldība;
- Mērsraga novada dzimtsarakstu nodaļa;
- Mērsraga vidusskola;
- Mērsraga Mūzikas un mākslas skolas;
- Pirmskolas izglītības iestāde „Dārta”;
- Mērsraga Tautas nams;
- Mērsraga bibliotēka;
- Informācijas centrs;
- Pašvaldības policija;
- Mērsraga novada bāriņtiesa;
- Mērsraga novada sociālās dienests.

Novada pašvaldības pārraudzībā ir Mērsraga ostas pārvalde, kurai saskaņā ar likumu ir piešķirta autonoma kompetence, kas ietver arī sava budžeta veidošanu un apstiprināšanu.

Mērsraga novadā darbojas 1 brīvprātīgo ugunsdzēsēju komanda. Ugunsnelaimju gadījumā novada rīcībā ir 1 ugunsdzēsības mašīna. 1 ugunsdzēsējs ir patstāvīgs pašvaldības darbinieks. Būvvaldes pakalpojumus sniedz apvienotā Rojas – Mērsraga būvvalde. Reizi mēnesī Mērsraga novada pašvaldības izdod bezmaksas informatīvo izdevumu “Mērsraga Avīze”.

Pašvaldība ir dalībnieks šādās biedrībās /nodibinājumos:

- Biedrība Latvijas Pašvaldību savienība;
- Pašvaldību izpilddirektoru asociācija;
- Latvijas bāriņtiesu asociācija;
- Biedrība Talsu partnerība;
- Piekrastes pašvaldību apvienība;
- Kurzemes reģiona plānošanas komisija.

Pašvaldība ir kapitāla daļu turētāja:

- Sabiedrība ar ierobežotu atbildību Atkritumu apsaimniekošanas sabiedrība „Piejūra”;
- Sabiedrība ar ierobežotu atbildību „Ziemeļkurzemes reģionālā slimnīca”;
- Sabiedrība ar ierobežotu atbildību „Mērsraga ūdens”.

2.1. Personāls

Mērsraga novada pašvaldībā 2020. gadā vidēji nodarbināti 135 darbinieki.

Iestāde	Darbinieku skaits
Pašvaldības administrācija	7
Saimniecības daļa	8
PII „Dārta”	25
Mērsraga vidusskola	52
Pašvaldības policija	2
Bibliotēka	2
Sociālais dienests	2

Bāriņtiesa	1 (kā arī 3 bāriņtiesas locekļi)
Tautas nams	3 (kā arī 5 pulciņu vadītāji)
Informācijas centrs	2 (ieskaitot VPVKAC darbinieci)
Mērsraga Mūzikas un mākslas skola	10
Ugunsdzēsība	1
Sports	5
Darba aizsardzība, ugunsdrošība	1
Transporta daļa	2
IT	1

*2.1.1. Mērsraga novada pašvaldības administrācijas
darbinieki 2020. gadā*

Domes priekšsēdētājs	Roberts Šiliņš
Galvenā grāmatvede	Velga Briede
Sekretāre	Madara Brāle
Izpilddirektore	Agnese Kreicberga
Grāmatvede – kasiere	Inga Jefrēmova
NĪN administratore	Inta Rēvalde
Projektu vadītāja	Ilze Laumane
Izglītības koordinators	Juris Venckus

2.1.2. Iestāžu vadītāji

PII “Dārta”	Dina Spunde
Mērsraga vidusskola	Ilze Indruškeviča
Sociālais dienests	Gunta Fībiga
Bāriņtiesa	Priekšsēdētāja Ligita Šuca
Pašvaldības policija	Ineta Lilinfelde
Informācijas centrs	Inga Hartika
Tautas nams	Ieva Šaudena
Mērsraga Mūzikas un mākslas skola	Alita Ozoliņa
Mērsraga bibliotēka	Maira Petere
Dzimtsarakstu nodaļa	Madara Brāle

2.1.3. Domes deputāti

Pašvaldības iedzīvotāju pārstāvību nodrošina pašvaldības lēmējorgāns – novada dome, kas pieņem lēmumus, nosaka pašvaldības institucionālo struktūru, lemj par autonomo funkciju un brīvprātīgo iniciatīvu īstenošanu un par kārtību, kādā nodrošina pašvaldībai deleģēto valsts pārvaldes funkciju un pārvaldes uzdevumu izpildi.

1.	Roberts Šiliņš	Domes priekšsēdētājs
2.	Andris Leitās	Deputāts, domes priekšsēdētāja vietnieks
3.	Laima Valdemāre	Deputāte
4.	Ārijs Neilands	Deputāts
5.	Gvido Erķis	Deputāts
6.	Juris Venckus	Deputāts
7.	Daiga Skvorcova	Deputāts
8.	Jānis Krūze	Deputāts
9.	Ainārs Pumpurs	Deputāts

Lai nodrošinātu savu darbību un izstrādātu domes lēmumprojektus, dome no pašvaldības deputātiem ievēl:

- Finanšu komiteju 7 locekļu sastāvā (priekšsēdētājs Roberts Šiliņš);
- Sociālo, izglītības, sporta un kultūras jautājumu komiteju 5 locekļu sastāvā (priekšsēdētājs Juris Venckus);
- Tautsaimniecības komiteju 5 locekļu sastāvā (priekšsēdētājs Roberts Šiliņš).

Atsevišķu pašvaldības funkciju pildīšanai dome no deputātiem un attiecīgās pašvaldības iedzīvotājiem izveido komisijas:

- Vēlēšanu komisiju;
- Administratīvo komisiju;
- Inventarizācijas komisiju;
- Iepirkumu komisiju;
- Ārkārtas situāciju komisiju;

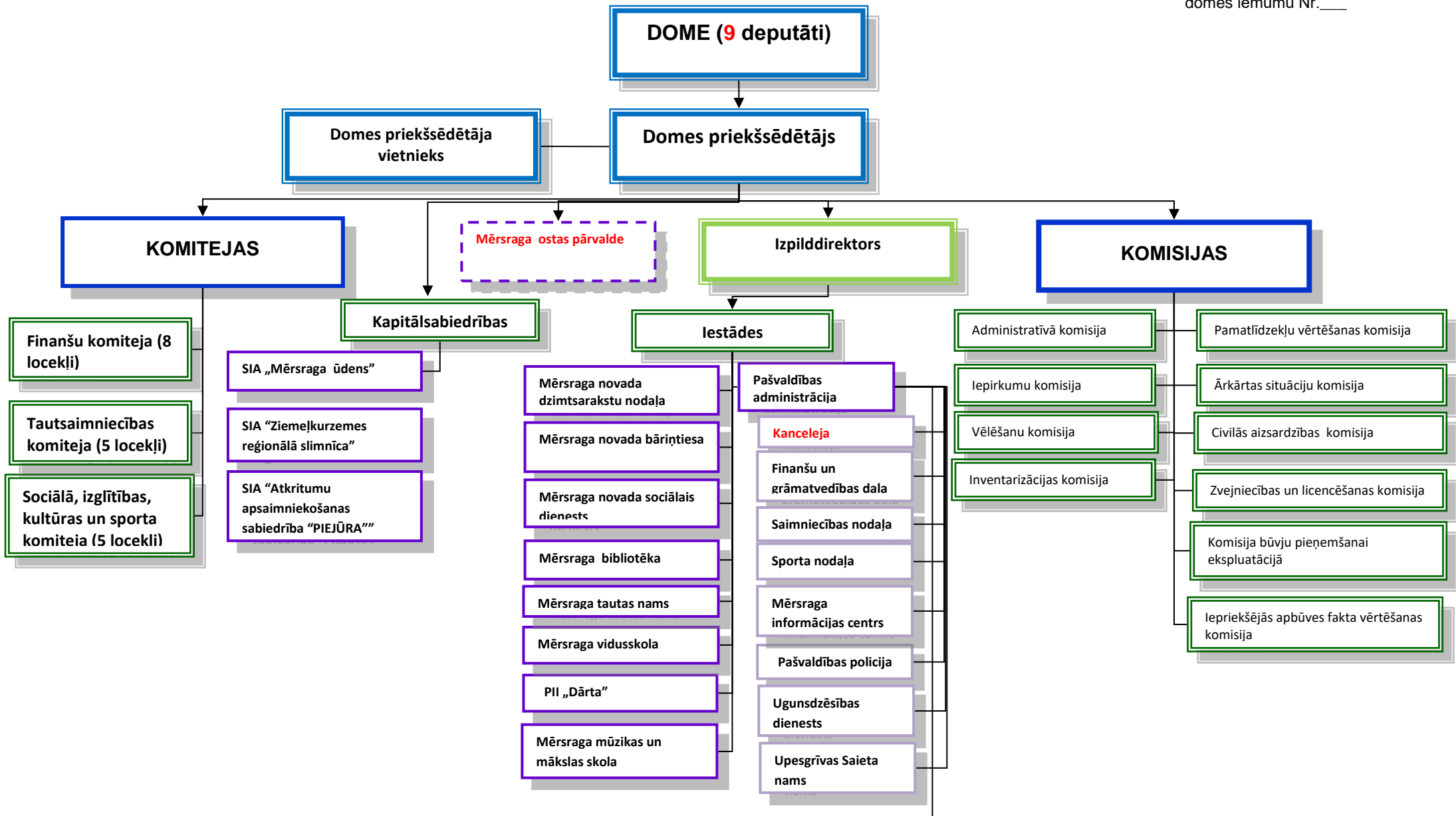
- Zvejniecības un licencēšanas komisiju;
- Komisiju būvju pieņemšanai ekspluatācijā;
- Pamatlīdzekļu vērtēšanas komisiju;
- Iepriekšējās apbūves fakta vērtēšanas komisiju;
- Īpašumu apgrūtinājumu komisiju;
- Mantas atsavināšanas komisija;
- Civilās aizsardzības komisiju;
- Mazvērtīga inventāra un materiālu norakstīšanas komisija;
- Mērsraga novada apbalvojumu konsultatīvo padomi;
- Novada sakoptākās sētas izvērtēšanas komisiju;
- Medību koordinācijas komisiju;
- Lēmumu pieņemšanai darījumiem ar lauksaimniecības zemi komisiju.

2.2. Mērsraga novada pašvaldības organizatoriskā struktūra

Mērsraga novada pašvaldības
struktūra no __. __. 2014.

APSTIPRINĀTS ar

Mērsraga novada pašvaldības
domes lēmumu Nr. ____



3. IESTĀŽU DARBĪBAS REZULTĀTI

Izvērtējot COVID-19 risku ietekmi uz Mērsraga novada pašvaldības darbu un finanšu resursiem var secināt, ka maksas pakalpojumi un citi pašu ieņēmumi samazinājušies par 63,94% (-30 791) eiro. Samazinājums ieņēmumos no maksas pakalpojumiem izveidojas sakarā ar pandēmijas COVID-19 situāciju valstī 2020.gadā. Arī dažas pašvaldības izdevumu pozīcijas samazinājās, piemēram, ūdens un kanalizācijas pakalpojumu izmaksas, samazinājās izdevumi par elektroenerģiju, jo iestādēm un darbiniekiem bija jāpielāgojas attālinātā darba režīmam, izglītības iestāžu un citu iestāžu darbība klātienē apmeklējumiem attiecīgos brīžos apturēta.

Tā kā nodarbinātības iespējas novada teritorijā ar katru gadu arvien vairāk ir bijušas saistītas ar lauku tūrismu un apkalpojošo sfēru, kas ārkārtas situācijas apstākļos ir viena no vissmagāk skartajām nozarēm, tad COVID-19 var ilgtermiņā ietekmēt novada iedzīvotāju nodarbinātības iespējas un maksātspēju, kas savukārt varētu tieši atspoguļoties pašvaldības ieņēmumos no iedzīvotāju ienākumu nodokļa un nekustamā īpašuma nodokļa un veicināt sociālā budžeta palielinājuma nepieciešamību.

Maksātspējas samazinājums varētu arī ļoti negatīvi ietekmēt pašvaldības kapitālsabiedrības "Mērsraga ūdens" darbību, jo varētu veidoties būtiski patērētāju parādi par sniegtajiem ūdensapgādes un kanalizācijas pakalpojumiem.

Lai gan lielākā daļa no 2020. gada aizvadīta Covid-19 ierobežojumu zīmē, visas Mērsraga novada pašvaldības iestādes 2020. gadā sekmīgi turpinājušas savu darbību.

Pašvaldība plāno veikt kapsētu digitalizāciju, lai Mērsraga novada kapos veiktu digitālos uzmērījumus, kapu kopiņu uzskaiti, reģistrēšanu un apbedījuma foto fiksāciju, izveidojot publisku datu bāzi interneta vietnē www.cemety.lv, kur ir pieejama kapsētu karte ar informāciju par apbedītajām personām (par kurām informācija būs pieejama) un apbedījumu atrašanās vietu.

Grozījumi Zvejniecības likumā, kā arī ar to saistītajos Ministru kabineta trīs noteikumos par rūpniecisko zveju iekšējos ūdeņos, par rūpniecisko zveju teritoriālajos ūdeņos un ekonomiskās zonas ūdeņos, kā arī par zvejas tiesību izmantošanu privātajos ūdeņos paredz, ka no 2021. gada 1. janvāra zvejas atļaujas (licences) zvejai Latvijas Republikas iekšējos ūdeņos un Baltijas jūras un Rīgas jūras līča piekrastes ūdeņos izsniegs pašvaldības.

2020. gada nogalē notiek visi nepieciešamie sagatavošanās darbi, lai nodrošinātu, ka pašvaldība ir gatava izsniegt zvejniekiem licences.

Visas pašvaldības iestādes par savām aktualitātēm, paveikto, kā arī plānotajiem pasākumiem iedzīvotājus informē ar pašvaldības bezmaksas izdevuma „Mērsraga Avīze” starpniecību, kā arī pašvaldības mājaslapā www.mersrags.lv, kur katrai iestādei ir sava sadaļa.

3.1. Izglītība

Izglītības iestādēs pārskata periodā asignēta lielākā budžeta izdevumu daļa, salīdzinot ar pārējām pašvaldības struktūrvienībām un iestādēm.

Pirmsskolas izglītības iestādi Dārta uz 2020. gadā apmeklēja 69 audzēkņi. Mērsraga Mūzikas un Mākslas skolā 2020. gadā mācījās 35 audzēkņi. Mērsraga vidusskolā mācījās 142 skolnieki. Metodiskā darba koordinēšanu veic Talsu novada Izglītības pārvalde, pamatojoties uz noslēgto sadarbības līgumu. Mērsraga novada pašvaldība veic pašvaldības funkciju savstarpējos norēķinus par izglītības pakalpojumu sniegšanu ar citām pašvaldībām.

Izglītības kvalitātes valsts dienests īsteno Eiropas Sociālā fonda projektu „Atbalsts priekšlaicīgas mācību pārtraukšanas samazināšanai” - PuMPuRS, kurā dalību ņem arī Mērsraga vidusskola. Tāpat vidusskola īsteno projektu „karjeras atbalsts vispārējās un profesionālās izglītības iestādēs”. Skolā aktīvi darbojas Ekoskolas programma, piešķirts arī Ekoskolas karogs, jo Mērsraga vidusskola ir parādījusi labu sniegumu, ieviešot Ekoskolu programmas prasības. Izglītojamie tiek gatavoti un piedalās dažādās mācību priekšmetu olimpiādēs reģionā, kā arī valsts konkursos. Mērsraga vidusskolas skolēni jau 16 gadus dodas apmaiņas vizītēs pie Hvalso skolas skolēniem Dānijā

Pirmskolas izglītības iestāde „Dārta” mācību procesu realizē aktīvi pielietojot latvisko dzīvesziņu, tādējādi audzinot bērnos patriotiskas jūtas pret savu valsti. Bērniem tiek nodrošinātas dažādas radošas un sportiskas aktivitātes. Pirmsskolas izglītības “Dārta” mērķis ir sekmēt bērnu vispusīgu un harmonisku attīstību, ievērojot viņu attīstības likumsakarības un vajadzības dzīvei nepieciešamo zināšanu un prasmju apguvē, pamatojoties uz pozitīvas attieksmes veidošanu un mācīšanu darot, tādējādi mērķtiecīgi palīdzot izglītojamam sagatavoties pamatzglītības apguvei. Iestādes moto: Skatīties uz pasauli ar bērna acīm un ik reizi to atklāt no jauna.

Mērsraga Mūzikas un mākslas skolas izglītojamie ar augstākajiem sasniegumiem tiek virzīti tālākai dalībai valsts konkursos. Izglītības iestādes mācību process tiek organizēts tā, lai absolventi varētu turpināt mācības

mūzikas, mākslas vidusskolās, kā arī radoši izpausties tad, ja turpmākā profesija nebūs tieši saistīta ar mākslinieka vai mūziķa darbu.

Izglītojamie regulāri tiek rosināti un iedrošināti iesaistīties dažāda mēroga konkursos un skatēs. Izglītības iestādes izglītojamie un pedagogi regulāri iesaistās Mērsraga novada kultūras dzīves veidošanā, organizējot koncertus, izstādes, piedaloties Mērsraga novada un tuvāko novadu pasākumos.

3.2. Sociālā, veselības un drošības joma

Sociālais dienests plāno, organizē, koordinē un sniedz sociālos pakalpojumus un sociālo palīdzību novada pašvaldības iedzīvotājiem, lai nodrošinātu to pamatvajadzības. No pašvaldības budžeta līdzekļiem tiek izmaksāti dažādi pabalsti, saskaņā ar saistošajiem noteikumiem. Pašvaldība finansē ilgstošas sociālās aprūpes un sociālās rehabilitācijas pakalpojumus pensijas vecuma cilvēkiem, kuriem nav tuvinieku. Pieejams asistenta pakalpojums pašvaldībā – atbalsts ārpus mājokļa personai ar ļoti smagu vai smagu invaliditāti, lai mazinātu invaliditātes sekas. Asistenta pakalpojums paredzēts, lai veicinātu personu ar invaliditāti mobilitāti un iesaistīšanos sabiedriskajā dzīvē, kā arī, lai atslogotu personu ar invaliditāti ģimenes locekļus. Mērsraga novadā tiek nodrošināta sociālās palīdzības sniegšana – dažādi pabalsti un cita veida palīdzība, kā arī gada izskaņā tiek organizēts Labdarības pasākums, lai atbalstītu līdzcilvēkus ar materiālu palīdzību.

Mērsraga novada bāriņtiesa prioritāri nodrošina bērna vai aizgādībā esošās personas tiesību un tiesisko interešu aizsardzību. Kopā ar sociālo dienestu tiek veikta ģimeņu apsekošana, notiek sadarbība arī ar pašvaldības policiju un citām bāriņtiesām. Bāriņtiesa sniedz palīdzību mantojuma lietu kārtošanā, kā arī pilda citus Bāriņtiesu likuma 61. pantā norādītos uzdevumus, jo Mērsraga novada teritorijā nav notāra. Bāriņtiesa darbojas Latvijas bāriņtiesu darbinieku asociācijā. Decembrī, saistībā ar darbinieku trūkumu noslēgts sadarbības līgums ar Rojas novada pašvaldību, lai nodrošinātu bāriņtiesu funkciju izpildi Mērsraga novadā (izņemot apliecinājumu veikšanu).

Mērsraga novada pašvaldība iesaistījusies Nacionālā veselīgo pašvaldību tīklā. Tāpat pašvaldība piedalās Eiropas Veselības nedēļā, iesaistot iedzīvotājus veselīga un aktīva dzīvesveida popularizēšanā. Novadā aktīvi darbojas Invalīdu biedrība, kas realizē dažādus ES projektus un nodrošina dažādu pakalpojumu pieejamību iedzīvotājiem, piemēram, veļas mazgāšanu.

Sabiedrisko kārtību Mērsraga novada pašvaldības teritorijā uzrauga pašvaldības policija. Kārtību, kāda jāievēro novada teritorijā, nosaka 2011. gada 20. aprīlī pieņemtie pašvaldības saistošie noteikumi Nr.13. „Mērsraga

novada teritorijas, dzīvojamo, sabiedrisko, ražošanas ēku, un citu būvju uzturēšanas un sabiedriskās kārtības noteikumi” ar grozījumiem.

Pašvaldības policijas pienākumos ietilpst likumpārkāpumu profilakse, par administratīvajiem pārkāpumiem aizturētu un arestētu personu apsargāšana un konvojēšana, kontrole pār to, kā tiek izpildīti pašvaldību apstiprinātie noteikumi, par kuru pārkāpšanu paredzēta administratīvā atbildība, kā arī naudas sodu uzlikšana par šo noteikumu pārkāpšanu un to piedzīšana, Valsts policijas un Drošības policijas atbalstīšana sabiedrības drošības garantēšanā un noziedzības apkarošanā. Tāpat pašvaldības policija nodrošina sabiedriskās kārtības nodrošināšanu pie vidusskolas, transportlīdzekļu apstāšanās un stāvēšanas nosacījumu kontroli, publisko vietu videonovērošanu sabiedriskās kārtības nodrošināšana, civilās aizsardzības pasākumus, sabiedriskās kārtības nodrošināšana nozīmīgu valsts un pašvaldības rīkoto pasākumu laikā sadarbībā ar citām tiesībsargājošām iestādēm.

3.3. Kultūra, sports, tūrisms

Mērsraga novadā strādā viens sporta organizators, kas organizē dažādas sportiskas aktivitātes novadā, kā arī nodrošina sportistu iespējas piedalīties dažādās starpnovadu sacensībās. Mērsraga novada bērniem un jauniešiem, kas nodarbojas ar dažādām sportiskām aktivitātēm ārpus novada, ja šāda aktivitāte netiek piedāvāta Mērsraga novadā, tiek nodrošināts finansiāls atbalsts, piemēram, karatē treniņiem, florbola treniņiem u.c. Tāpat finansiāls atbalsts tiek nodrošināts dalībai dažādās starptautiskās sacensībās.

Mērsraga novadā ir Tautas nams un Upesgrīvas Saieta nams, kuri nodrošina dažādu kultūras pasākumu piedāvājumu novada iedzīvotājiem. Katru gadu novadā tiek svinēti Līgo svētki, Jūras svētki, Mērsraga novada svētki, bet vasaras sezona tiek noslēgta ar Senās Uguns nakti. Mērsraga tautas nams aktīvi strādā pie iedzīvotāju aktivitātes veicināšanas. Mērsraga Tautas namā darbojas 9 amatierkolektīvi - deju kopa „Silva”, Zumba, rokdarbnieku pulciņš, amatierteātris „Etīde”, jauktais koris “Pa vējam”, tautas deju kolektīvs “Pastaliņas”, jauniešu tautas deju kolektīvs “Trejdeksnis” un vidējās paaudzes tautas deju kolektīvs “Paisums” un bērnu popgrupa “Spārni”. Savukārt Upesgrīvas Saieta namā tiek veidotas dažādas interešu grupas un to realizētie pasākumi, piemēram, dekupāžas nodarbības. Ilgus gadus kultūras jomā kā galvenais mērķis bija atdzīvināt kora un tautas deju tradīcijas novadā, lai nodrošinātu novada dalību Dziesmu un deju svētkos.

Mērsraga novada bibliotēka nodrošina lasītājus ar jaunāko daiļliteratūru un preses izdevumiem. Bibliotēka organizē dažādas tematiskās izstādes, pasākumus bērniem, jaunākās lasāmvielas prezentācijas pasākumus. Reizi mēnesī Upesgrīvas Saieta namā tiek nodrošināts bibliotekārais izbraukuma punkts.

Tūristu skaits Mērsraga novadā ir ar sezonālu raksturu, vasarā vērojams liels tūristu pieplūdums. Mērsraga novada Informācijas centrs, sadarbojoties ar citu novadu tūrisma centriem Kurzemē, veido dažādas brošūras, kartes un tūrisma ceļvežus. Katru gadu Informācijas centrs piedalās tūrisma izstādē „Balltour”. Informācijas centrs nodrošina ne tikai informācijas pieejamību novada viesiem, bet arī novada iedzīvotājiem, palīdzot dažādos jautājumos. Nozīmīgākie tūrisma piesaistes objekti novadā ir:

- Mērsraga bāka un tās apkārtnē ar akmeņaino Mērsraga zemes ragu;
- Mērsraga – Upesgrīvas pludmale,
- Muzejs “Saieta nams”;
- Mērsraga ostas ziemeļu mols;
- Zvejnieka skulptūra „Oskars” – kas 2020. gada nogalē piedzīvoja restaurāciju un ieguva jaunu atrašanās vietu – Mērsraga centrā;
- Mērsraga baznīcas;
- Svētmeitas akmens;
- Skatu torņi;
- Novadā ir viena oficiālā peldvieta Mērsraga pludmalē.

4. PAVEIKTAIS 2020.GADĀ

2020. gadā ir realizēti divi projekti:

1. ELFLA un Latvijas lauku attīstības programmas ietvaros projekts “Aktīvās atpūtas parka izveide Mērsragā”;
2. EJZF un Lauku atbalsta dienesta atbalstīts projekts “Publiskās infrastruktūras labiekārtošana jūras kultūras mantojuma saglabāšanai Mērsraga novadā”.

2020. gadā uzsākts un 2021. gadā tiks pabeigts projekts “Publiskās infrastruktūras labiekārtošana jūras kultūras mantojuma saglabāšana Mērsraga novadā”. Projekta mērķis – saglabāt un attīstīt jūras kultūras mantojuma pieejamību Mērsraga novadā. Tiks izbūvēta labiekārtota, tirdzniecības teritorija, kas būs atvērta un ērti pieejama visiem novada iedzīvotājiem un apmeklētājiem. 2020. gadā projekta realizācijai ņemts Aizdevums Valsts kasē 78 415 euro apmērā.

Lauku atbalsta dienesta finansētā projekta „Aktīvās atpūtas parka izveide Mērsragā”, identifikācijas nr. Nr.19-08-AL35-A019.2203-000006 ietvaros, kas tika apstiprināts pagājušā gada nogalē, izveidots jauns un moderns piedzīvojumu veloparks, kas ir velo taka pa mežu ar dažādiem elementiem, kas gan padara šo braucienu pa mežu interesantāku, gan māca nepieciešamās veloprasmes. Izveidotā trase piemērota dažāda vecuma velotrases apmeklētājiem, neatkarīgi no prasmēm. Projekta kopējās izmaksas ir EUR 32 160,00 no kurām Eiropas Lauksaimniecības fonda lauku attīstībai publiskais finansējums sastāda EUR 18 000,00.

5. MĒRĶI TURPMĀKAJIEM GADIEM

Mērsraga novada pašvaldība 2021. gadā turpinās iesākto darbu pie jau esošo, kā arī jaunu Eiropas Savienības fondu līdzfinansētu projektu izstrādes un īstenošanas ar mērķi uzlabot pašvaldības infrastruktūru, vizuālo tēlu un publisko pieejamo teritoriju atjaunošanas, labiekārtošanas un uzlabošanas, īpašu vērību pievēršot ceļu un ielu sakārtošanai un Tautas nama priekšējā skvēra sakārtošanai.

2021. gadā Mērsraga novada pašvaldība turpina piedalīties Engures ezera rekonstrukcijas darbos, realizējot 2015. gada izstrādātā Engures ezera rekonstrukcijas tehnisko projektu.

Rekonstrukcijas darbi tiek veikt, piesaistot Eiropas Savienības struktūrfondu līdzfinansējumu. Projektu realizācijā piedalās Mērsraga mednieku, makšķernieku biedrība "Nurme". Tā kā ir nepieciešams izlietot finanšu līdzekļus no Ceļu fonda, tad 2020. gada augusta Finanšu komitejā ierosināja sakārtot piecu ielu problemātiskos posmus Mērsraga novadā. Finanšu komitejā nolēma uzsākt iepirkuma procedūru par projektu izstrādi ielu segumu atjaunošanai un ar tām saistīto objektu uzlabošanai (apmales, apaugums, seguma piebēršana u.c.): Čiekuru ielā, Ceriņu ielā, Ezera ielā, Meža ielā un Kanāla ielā. Projekti ir sagatavoti. 2021. gadā tiks veikti remontdarbi Ezera ielas 500 m gara posma seguma atjaunošanai, Čiekuru ielas 400 m gara posma seguma atjaunošanai un Meža ielas 1050 m gara posma seguma atjaunošanai.

2021. gadā plānots realizēt Lauku atbalsts dienesta atbalstītu projektu "Rotaļu laukuma izbūve Mērsraga novadā". Projektā paredzēts uzstādīt jaunus rotaļu elementus dažādu vecuma grupu bērniem. Būs jaunas šūpoles, vieglatlētikas komplekss ar kāpšanas un pievilkšanās elementiem, ap savu asi rotējošais karuselis, rotaļu pilsētiņa ar vairākiem slidkalniņiem un rāpšanās tīklu.

2021. gadā tiek plānota administratīvi teritoriālā reforma, kā rezultātā Mērsraga novads iekļausies jaunizveidojamā Talsu novada sastāvā. Reforma nesīs sev līdz zināmas izmaiņas pašvaldības pārvaldes struktūrā, bet tas nedrīkst pasliktināt pakalpojumu pieejamību novada iedzīvotājiem. Talsu, Dundagas, Rojas un Mērsraga novada pašvaldības sākušas darbu pie administratīvās struktūras projekta izstrādes, kas ir būtiska administratīvi teritoriālās reformas sastāvdaļa, jo līdz ar 2021. gada 1. jūliju Talsu novadā bez jau esošajām teritoriālajām vienībām ietilps arī Dundagas, Kolkas, Rojas

un Mērsraga pagasts. Par administratīvās struktūras projekta izstrādi atbildīga ir Talsu novada pašvaldība, taču projekta izstrādē piedalās visas jaunveidojamā novada pašvaldības. Lielākās projekta izstrādes izmaksas segs no valsts piešķirtās mērķdotācijas, bet tā izstrādi par 19602,00 EUR veiks SIA “Ķemers Business and Law Company”, kas izvēlēta iepirkuma procesa rezultātā. Administratīvās struktūras projekta mērķis ir nodrošināt pamatotu, optimālu jaunveidojamā Talsu novada administratīvās struktūras veidošanu, ievērojot politisko, ekonomisko, sociālo, kultūrvēsturisko un ģeogrāfisko situāciju; nodrošināt pamatotu un ilgtspējīgu investīciju plānošanu; kā arī nodrošinātu atklātu, efektīvu un saprotamu jaunā Talsu novada apvienošanās procesu. Projekta izstrāde notiks līdz 2021. gada aprīlim, kad ar to plānots iepazīstināt Talsu, Dundagas, Rojas un Mērsraga pašvaldību iedzīvotājus, deputātus, pašvaldību darbiniekus un citus interesentus.

6. FINANŠU RESURSI

Mērsraga novada pašvaldības pamatojoties uz “Likumu par budžeta un finanšu vadību” plāno pašvaldības budžetu kārtējam saimnieciskam gadam. Pašvaldības budžets sastāv no pamatbudžeta un speciālā budžeta. Pamatbudžets ietver pašvaldības ieņēmumus, kuri paredzēti izdevumu segšanai pašvaldības funkciju nodrošināšanai, kā arī aizņēmumus un aizņēmumu atmaksu. 2020. gadā speciālais budžets ir budžeta daļa, kas ietver izdevumu segšanu no īpaši iezīmētiem ieņēmumiem.

2019. gadā speciālā budžetā uzskaitīts dabas resursu nodoklis, autoceļu fonds, ostas nodevas. Pārskata perioda beigās, speciālā budžeta atlikums 14 332 eiro iekļauts pamatbudžetā sakarā ar likuma “Grozījumi Likumā par budžeta un finanšu vadību” 3. pantā iekļauto normu ievērošanu, kas nosaka, ka pašvaldības budžets sastāv no pamatbudžeta un ziedojumiem un dāvinājumiem.

2020. gada pārskata Mērsraga novada bilances kopsumma ir 4 281 705 *euro*. Salīdzinot ar iepriekšējo pārskata periodu, bilances kopsumma pieaugusi par 22 071 *euro*. Budžeta izpilde uz perioda beigām ir uzrādīta kopbudžetā (PB+ZB), gan par iepriekšējo periodu, gan par pārskata periodu. Pārskata periodā ieņēmumi no pamatdarbības samazinājušies par 10,40% (-198 992). Nodokļu ieņēmumi samazinājušies par 7.76% (-79 952).

Iedzīvotāju ienākumu nodoklis saņemts 734 526 eiro apmērā, tas ir par 6.9% vairāk nekā 2018. gadā. Nekustamā īpašuma nodoklis iekasēts 213 673 eiro, par 2% vairāk nekā 2019. gadā.

Maksas pakalpojumi un citi pašu ieņēmumi samazinājušies par 63,94% (-30 791) eiro. Samazinājums ieņēmumos no maksas pakalpojumiem izveidojas sakarā ar pandēmijas COVID-19 situāciju valstī 2020.gadā.

Transfertu ieņēmumi kopā samazinājušies par 9.47% (-82 334) eiro. Valsts dotācijas pedagogu darba samaksai (LR IZM un LR Kultūras ministrijas dotācijas) pieaugušas par 112 103 eiro. Par (-54 021) eiro samazinājušies transferti no pašvaldību finanšu izlīdzināšanas fonda pārskata periodā.

2020. gadā pašvaldība saņēmusi ziedojumus 109 eiro apmērā no fiziskām personām. Saņemtie ziedojumi ieskaitīti speciālā ziedojumu kontā bankā un izlietoti saskaņā ar mērķi. Ziedojumi izlietoti izglītības, kultūras un sociālās funkcijas nodrošināšanai.

Ieņēmumi no ieguldījumu darbības pārskata periodā ir 29 040 eiro. 2020. gadā tika atsavināts autobuss nekustamais īpašums “Mežaudzes” kadastra Nr. 88780040171 3,2 ha platībā un lidlauka skrejceļa betona plāksnes.

Izdevumi no pamatdarbības pieauguši par 48 500 eiro. Atalgojums pašvaldības darbiniekiem pieaudzis par 7 255 eiro. Pakalpojumu izmaksas

pārskata periodā samazinājušās par(-14 320) eiro. Pakalpojumu izmaksas samazinājušās sakarā ar pandēmijas COVID - 19 situāciju valstī. Uz laiku tika slēgtas izglītības iestāde ekspluatācijā. Samazinājās ūdens un kanalizācijas pakalpojumu izmaksas, samazinājās izdevumi par elektroenerģiju.

Dotācijas un sociālie pabalsti iedzīvotājiem pārskata periodā pieauguši par 7 385 eiro. Ir pieauguši dzīvokļa pabalstu izmaksas un garantētā iztikas minimuma pabalstu izmaksas sakarā ar izmaiņām valstī pabalstu izmaksas kārtībā.

Arī transfertu maksājumi citām pašvaldībām par pensionātu pakalpojumiem ir pieauguši par 7 345 eiro. Pieaugušas pakalpojumu izmaksas pašvaldību pensionātos un aprūpes centros.

Budžeta izdevumu dinamika pēc funkcionālajām kategorijām ir mainīga. Vispārējās valdības dienestu izdevumi pieauguši par 1.15 % sakarā ar elektroenerģijas, informācijas tehnoloģiju datoru serveru pakalpojumu izmaksu pieaugumu pārvaldei. Ekonomiskās darbības izdevumi samazinājušies par 21% sakarā ar saimniecības transporta vienību degvielas izdevumu samazinājumu, kā arī samazinājies finansējums suvenīru iegādei tūrisma un informācijas centram. Teritoriju un mājokļu apsaimniekošanai izdevumi pieauguši par 123 906 eiro. 2020.gadā ir uzbūvēta tirdzniecības vieta un Aktīvā atpūtas parks.

Samazinājušies izdevumi veselības uzturēšanas jomā par 10.80% sakarā ar apkures izdevumu samazinājumu Ambulances ēkai. Izglītībai izdevumi pieauguši par 1 711 eiro. Kopā budžeta izdevumu pieaugums 2020. gadā nav būtisks. Ir pieaudzis atalgojums pedagogiem vidusskolā un Mūzikas un mākslas skolā, kā arī pirmsskolas izglītības iestādē. Savukārt samazinājušies izdevumi telpu uzturēšanai un izglītojamo ēdināšanai. 2020. gadā ir realizēti divi Latvijas vides aizsardzības fonda atbalstīti projekti: ELFLA un Latvijas lauku attīstības programmas ietvaros projekts "Aktīvās atpūtas parka izveide Mērsragā" un EJZF un Lauku atbalsta dienesta atbalstīts projekts "Publiskās infrastruktūras labiekārtošana jūras kultūras mantojuma saglabāšanai Mērsraga novadā".

Pašvaldības nekustamie īpašumi uz 31.12.2020. tika salīdzināti ar Valsts nekustamo īpašumu reģistra datiem, pamatojoties uz salīdzināšanās aktu. Salīdzināšanās rezultātā pašvaldība sagatavo aktu, kurā tiek uzrādītas konstatētās nekustamo īpašumu uzskaites atšķirības. Veicot zemes vienību salīdzināšanu, konstatētās nesakritības pārsvarā saistās ar īpašumiem, kas pašvaldībai ir tiesiskajā valdījumā. Tie ir īpašumi, kuru faktiskie īpašnieki nav nokārtojuši Zemesgrāmatas noteiktajā termiņā. Pašvaldības autotransporta uzskaitē salīdzināta ar Ceļu Satiksmes Drošības Direkcijas datiem.

6.1.Kopsavilkuma bilance

N.p.k		2019. gada beigās	2020. gada beigās
1.	Aktīvi	4 259 634	4 281 705
1.1.	Ilgtermiņa ieguldījumi	4 072 410	4 094 259
1.2.	Apgrozāmie līdzekļi	187 224	187 446
2.	Pasīvi	4 259 634	4 281 705
2.1.	pašu kapitāls	2 172 666	2 244 462
2.2.	Saistības	2 083 668	2 032 563

6.2.Pamatbudžeta līdzekļu izlietojums

N.p.k		2019. gads		2020. gads	
		Apstiprināts plāns (ar izmaiņām)	Izpilde	Apstiprināts plāns (ar izmaiņām)	Izpilde
1.	Ieņēmumi kopā	2 112 123	2 112 123	1 913 131	1 913 131
1.1.	Nodokļu ieņēmumi	1 029 912	1 029 912	949 960	949 960
1.1.1.	Iedzīvotāju ienākuma nodoklis	819 713	819 713	734 526	734 526
1.1.2.	Nekustamā īpašuma nodoklis	209 051	209 051	213 673	213 673
1.1.3.	Dabas resursu nodoklis	1 148	1 148	1 761	1 761
1.2.	Nenodokļu ieņēmumi	51 035	51 035	45 837	45 837
1.3.	Maksas pakalpojumi un citi pašu ieņēmumi	78 209	78 209	47 418	47 418
1.4.	Transferti	952 141	952 141	869 807109	869 807

1.5.	Ziedojumi	826	826	109	109
2.	Izdevumi kopā	2 027 178	2 027 178	2 014 871	2 014 871
2.1.	Uzturēšanas izdevumi	1 620 851	1 620 851	1 669 351	1 669 351
2.1.1.	Atalgojums	833 484	833 484	840 739	840 739
2.1.2.	Darba devēja valsts sociālās apdrošināšanas obligātās iemaksas, sociāla rakstura pabalsti un kompensācijas	194 614	194 614	207 578	207 578
2.1.3.	Preces un pakalpojumi	533 484	533 484	547 458	547 458
2.1.4.	Subsīdijas, dotācijas un sociālie pabalsti	27 395	27 395	34 780	34 780
2.1.5.	Procentu izdevumi	423	423	1 248	1 248
2.1.6.	Pašvaldības budžetu uzturēšanas izdevumu transferti	39 908	31 451	38 796	38 796
2.2.	Izdevumi no ieguldījumu darbības	105 284	105 284	169 946	169 946
2.3.	Izdevumi no finanšu darbības	301 043	301 043	97 159	97 159

6.3. Kopbudžeta (PB+ZB) līdzekļu izlietojums pēc valdības funkcijām

Klasif. kods		2019. gads		2020. gads	
		Apstiprināts plāns	Izpilde	Apstiprināts plāns	Izpilde
	Izdevumi kopā	1 710 448	1 710 448	1 815 264	1 815 264
01.000	Vispārējie valdības dienesti	206 059	206 059	208 468	208 468
03.000	Sabiedriskā kārtība un drošība	27 878	27 878	21 784	21 784
04.000	Ekonomiskā darbība	155 978	155 978	128 811	128 811
05.000	Vides aizsardzība	59 412	59 412	17 788	17 788
06.000	Pašvaldības teritoriju un mājokļu apsaimniekošana	128 906	128 906	252 812	252 812
07.000	Veselība	7 014	7 014	6 330	6 330
08.000	Atpūta kultūra un reliģija	187 998	187 998	241 138	241 138
09.000	Izglītība	819 862	819 862	821 573	821 573

10.000	Sociālā aizsardzība	117 341	117 341	116 560	116 560
--------	---------------------	---------	---------	---------	---------

6.4. Maksas pakalpojumi un citi pašu ieņēmumi

N.p.k	Maksas pakalpojumi un citi pašu ieņēmumi	Faktiskie ieņēmumi 2019. gadā	Faktiskie ieņēmumi 2020. gadā
1.	Transporta pakalpojumi	1 044	924
2.	Vecāku maksājumi pirmsskolas izglītības iestādē un Mērsraga mūzikas un mākslas skolā.	12 365	13 757
3.	Telpu Īre	9 222	2 884
4.	Kultūras pasākumu biļešu realizācija	4 290	7 483
5.	Citi ieņēmumi	51 288	22 370
	Kopā	78 209	47 418

6.5. Pašvaldības nekustamais īpašums

Periods	Summa kopā	Būves	Zeme
31.12.2016.	1 610 713	1 381 537	229 176
31.12.2017.	1 498 232	1 260 538	237 694
31.12.2018.	3 743 647	3 505 953	237 694
31.12.2019.	4 587 422	3 808 921	778 501
31.12.2020.	4 647 890	3 549 136	1 098 754

7. KOMUNIKĀCIJA AR SABIEDRĪBU

Pašvaldība nodrošina sabiedrības informēšanu par savu darbību un aktuālajiem notikumiem pašvaldībā, ievieojot informāciju pašvaldības mājas lapā internetā, vietnē www.mersrags.lv, kā arī ikmēneša bezmaksas pašvaldības izdevumā „Mērsraga Avīze”. Mērsraga novada pašvaldības bezmaksas informatīvā izdevuma „Mērsraga Avīze” 2020. gadā tirāža bija 1000 eksemplāri, reizi mēnesī. Izdevumā tiek sniegta informācija par: pašvaldības un pašvaldības iestāžu darbu, jaunumiem un pasākumiem, par domes pieņemtajiem saistošajiem noteikumiem un domes lēmumiem. Izdevuma galvenais mērķis ir nodrošināt atgriezeniskās saites veidošanos starp pašvaldību un iedzīvotājiem, sniedzot iedzīvotājiem iespēju publicēt rakstus, publiski paust savu viedokli.

Iedzīvotāji var piedalīties visās Mērsraga novada pašvaldības sēdēs, kas pēc nolikuma notiek katra mēneša trešajā otrdienā plkst. 16:00. Mērsraga novada pašvaldībā, informācijas centrā, tautas namā ir izvietotas pastkastes iedzīvotāju aptaujām, kā arī ierosinājumiem un sūdzībām. Mājaslapā ir iespēja iesūtīt jautājumus. Divas reizes gadā tiek organizētas iestāžu vadītāju, deputātu tikšanās ar iedzīvotājiem. Pašvaldība līdzdarbojas biedrībā „Talsu rajona partnerība”, kuras galvenā darbības prioritāte ir sekmēt iedzīvotāju dzīves kvalitātes uzlabošanu.