

Apstiprināts

2021.gada 27. maija

Krāslavas novada domes sēdē

(protokols Nr.8, 13§)

KRĀSLAVAS NOVADA PAŠVALDĪBAS

2020.GADA

PUBLISKAIS PĀRSKATS



Satura rādītājs

	Domes priekšsēdētāja uzruna	3
1.	Pamatinformācija	
1.1.	Krāslavas novada pašvaldības prioritātes	6
1.2.	Krāslavas novada pašvaldības struktūra	7
1.3.	Krāslavas novada pašvaldības iestādes un kapitālsabiedrības	8
1.4.	Krāslavas novada pašvaldības administrācijas struktūra	10
2.	Krāslavas novada pašvaldības raksturojums	
2.1.	Iedzīvotāji	12
2.2.	Ekonomiskais raksturojums	14
2.2.1.	Nodarbinātība un bezdarbs	14
2.2.2.	Iedzīvotāju ieņēmumi	14
2.2.3.	Uzņēmumi	16
2.2.4.	Tūrisms	18
2.2.5.	Pašvaldības projekti	20
3.	Krāslavas novada pašvaldības finanšu resursi	
3.1.	Pamatbudžeta ieņēmumi	25
3.2.	Pamatbudžeta izdevumi	28
3.3.	Līdzdalība pašvaldības saistīto uzņēmumu pamatkapitālā	33
3.4.	Pārskats par ilgtermiņa aizņēmumiem un galvojumiem	34
3.5.	Pašvaldības nekustamā īpašuma novērtējums	37
4.	Krāslavas novada attīstības plānošana	
4.1.	Teritorijas plānojums	38
4.2.	Krāslavas novada ilgtspējīgas attīstības stratēģija un attīstības programma	38
4.3.	Iedzīvotāju iesaiste attīstības plānošanā	41
5.	Komunikācija ar sabiedrību	43
6.	Pasākumi pašvaldības vadības pilnveidošanai	46
7.	Pašvaldības iestāžu, kapitālsabiedrību darbība	
7.1.	Pagastu pārvalžu darbība	47
7.2.	Krāslavas novada pašvaldības aģentūra “Krāslavas slimokase”	54
7.3.	Krāslavas novada pašvaldības aģentūra “Labiekārtošana K”	54
7.4.	Kultūras nozare	57
7.5.	Izglītības nozare	63
7.6.	Sociālā aizsardzība	68
7.7.	Kapitālsabiedrību darbība	74
	Pielikumi	76

Domes priekšsēdētāja uzruna

2020.gads ir bijis īpatnējs gads, jo kopš 2020.gada marta mēs dzīvojam Covid-19 pandēmijas apstākļos.

2020.gada martā stājās spēkā ar vīrusa izplatību saistīti ierobežojumi, kas būtiski ietekmēja pašvaldības iestāžu darbību un darba organizāciju. Nozīmīgākās korekcijas šis gads ir ieviesis novada sabiedriskajā un kultūras dzīvē. Dažas pašvaldības organizēja masveida pasākumus, taču mēs, sekojot līdzi situācijai, negribējām riskēt, cenšoties novērst iespējamās negatīvās sekas, līdz ar to vasarā mums izdevās saglabāt labus rādītājus. Pašvaldības galvenais mērķis bija nodrošināt bērniem iespēju 1.septembrī doties uz skolu. Diemžēl, rudens sākumā situācija mainījās, cilvēki vairāk kontaktējās cits ar citu, un izveidojās vīrusa izplatīšanās ķēde.

Krāslavas novada pašvaldība realizēja dažādus atbalsta pasākumus iedzīvotājiem: 2020.gada aprīlī pieņēma lēmumu sniegt atbalstu attālinātam mācību procesam personām, kuras aprūpē ir bērns, kurš iegūst pamatizglītību vai vispārējo vidējo izglītību Krāslavas novada izglītības iestādē vai bērns, kura deklarētā dzīvesvieta ir Krāslavas novadā, bet obligāto pamatizglītību viņš iegūst speciālajā izglītības iestādē, 2020.gada oktobrī pieņēma lēmumu nodrošināt pārtikas paku izsniegšanu attālināta mācību procesa laikā bērniem, kuri iegūst pamatizglītību vai vispārējo vidējo izglītību Krāslavas novada izglītības iestādēs, un turpina to darīt arī 2021.gadā.

Atbalstot iedzīvotājus, kuri nonāca krīzes situācijā, pašvaldība 2020.gadā veica grozījumus Krāslavas novada pašvaldības saistošajos noteikumos, nosakot pabalsta krīzes situācijā izmaksu, 2020.gadā tika pārcelti nekustamā īpašuma nodokļa maksāšanas termiņi. Arī 2021.gadā nekustamā īpašuma nodokļa maksāšanas termiņi pārcelti uz vēlāku laiku.

Saimniecisko jautājumu risināšanas procesu vīruss īpaši nav ietekmējis. Var teikt, ka pašvaldības izvirzītie uzdevumi iepriekšējam gadam ir atrisināti, bet daudzi projekti turpināsies 2021.gadā.

Vispamanāmākās pārvērtības notika Indras ielas ražošanas zonā Krāslavā, bijušās linu rūpnīcas teritorijā, kur divu Eiropas reģionālās attīstības fonda projektu ietvaros sakārtoti pievedceļi un inženiertehniskie tīkli, uzbūvēti un jau nodoti nomā uzņēmējiem trīs angāri, kuros veiksmīgi darbojas uzņēmumi, arī darba vietu skaits pieaug, 2020.gadā uzsākta un 2021.gadā turpinās arī Indras ielas pārbūve. Pašvaldība turpina īstenot projektu, lai izveidotu ražošanas zonu Indras ielā. Uzņēmēju interese par šo teritoriju ir pašsaprotama, un jau tagad ir uzņēmumi, kas ir gatavi izmantot šo teritoriju.

Pēdējos gados pašvaldība sakārtoja visus nozīmīgākos ceļus katrā novada pagastā. 2020.gadā Eiropas reģionālās attīstības fonda projektu ietvaros ir pabeigta

apvedceļa izbūve Ūdrīšu pagastā, kas savieno dzelzceļa staciju ar valsts autoceļu A6 un atrodas blakus vairākiem uzņēmumiem.

Projektos ir radies finanšu līdzekļu ietaupījums, 2021. gadā vēl ir plānota Skaistas pagasta ceļa posma un Krāslavas pagasta ceļa posma pārbūve. Šādi projekti var tikt īstenoti, tikai cieši sadarbojoties ar uzņēmējiem, kas rada darba vietas un iegulda privātas investīcijas.

Paliek atklāts jautājums par ceļu pie lielākajiem zemniekiem Indras pagastā, ko pašvaldība pārņēma no valsts, lai piedalītos līdzfinansējuma programmā. Diemžēl sakarā ar nesaskaņotu pašvaldības un valsts darbu projektu neizdevās realizēt, rezultātā cieš iedzīvotāji, kuriem šī ceļa stāvoklis ir ļoti svarīgs. 2021.gada aprīlī projekta koncepcija ir atbalstīta Reģionālās attīstības koordinācijas padomes sēdē, kur projekta idejas koncepts tika saskaņots un tiks virzīts projektu iesniegšanai.

Latvijas – Lietuvas – Baltkrievijas pārrobežu sadarbības programmas ietvaros 2020.gada beigās pabeigta vērienīga kravu automašīnu stāvlaukuma būvniecība Pāterniekos, lai atrisinātu jautājumu par periodiskām kilometrus garām rindām uz valsts autoceļa A6. Šobrīd vēl notiek darbs pie administratīvo jautājumu sakārtošanas, lai laukums varētu uzsākt pilnvērtīgu funkcionēšanu.

2020.gadā realizēti vairāki uz infrastruktūras sakārtošanu vērsti mazāki projekti.

Tika atjaunots novecojis aprīkojums Zirga ezera pludmalē, kaut ko plānojam izdarīt arī šogad, ievērojamāki ieguldījumi paredzēti labiekārtošanas darbu turpinājumam teritorijā pie Persteņa ezera, ierīkojot šeit atpūtas zonu dažāda vecuma iedzīvotājiem – no maziem bērniem līdz pat senioriem. Interesantu projektu, kas ir saistīts ar šīs teritorijas infrastruktūras attīstību, ir sagatavojis un iesniedzis konkursam viens no Krāslavas uzņēmējiem. Viņš plāno ierīkot uz Persteņa ezera veikparku. Šī ideja ir guvusi atbalstu finansējumam, un mēs novēlam veiksmīgi realizēt šo ieceri.

Pašvaldība ar LEADER atbalsta programmas līdzdalību atjaunoja Adamovas dabas taku, 2020.gadā pašvaldība atguvusi savā īpašumā teritoriju Adamovas pilskalnā, kur atrodas skatu laukums, pašlaik tiek apkopotas un izvērtētas idejas par tā izmantošanas iespējām, cerams, ka Adamovas pilskalns un taka taps par skaistu Krāslavas pilsētas vizītkarti un patīkamu atpūtas vietu gan vietējiem iedzīvotājiem, gan pilsētas ciemiņiem.

Jau daudzus gadus prioritārs jautājums Krāslavā ir par Grāfu Plāteru pils rekonstrukciju. Sprotams, ka tas prasa lielus finanšu līdzekļus, pašvaldība jau vairākus gadus nodarbojas ar atsevišķu ēku rekonstrukciju pils kompleksa teritorijā. 2020.gadā iesākta, un 2021.gada pavasarī tiks pabeigta amatu mājas rekonstrukcija. Tiek plānots ierīkot atjaunotajā telpā kokapstrādes, podniecības un rokdarbu (šūšanas,

adīšanas) darbnīcas. Šeit būs arī īsta krievu krāsns. Būtu pareizi darbnīcas atdot lietošanā amatniekiem, kas šeit strādātu un uzņemtū tūristus.

Pašvaldība daudz paveica arī izglītības jomā. Pagājušajā gadā turpinājās ERAF projekta īstenošana, veikti remontdarbi Krāslavas Valsts ģimnāzijā Pils ielā 5 un Krāslavas Varavīksnes vidusskolā N.Rancāna ielā 4, uzsākta dienesta viesnīcas būvniecība Raiņa ielā Krāslavā, kuru plānots pabeigt 2021.gada vasarā. Diemžēl, lauku skolu kļūst arvien mazāk, nepietiekoša skolēnu skaits dēļ 2020.gada vasarā nācās slēgt Izvaltas pamatskolu, līdz ar to dienesta viesnīca būs pieprasīta. Vieta ir laba – blakus peldbaseins, interešu centrs, mūzikas un mākslas skola, stadions. Bērni no laukiem varēs veiksmīgi darboties dažādās jomās, un viņiem nebūs jādomā, kā nokļūt mājās vakara stundās.

Šobrīd ir uzsākts intensīvs darbs pie jaunās administratīvās reformas ieviešanas, jo šī gada 1. jūlijā pašvaldības visā valstī sāks darbu citā veidolā - Krāslavas novadam plānots pievienot Dagdas novadu, kā arī trīs Aglonas novada pagastus. Krāslavas pašvaldība ieturēja neitrālu pozīciju jautājumā par novadu apvienošanu. Dagdas novads tiks pievienots mūsu novadam saskaņā ar ministrijas lēmumu, bet trīs Aglonas novada pagasti paši izrādīja iniciatīvu un vēlmi pievienoties mūsu novadam.

Jaunizveidotā Krāslavas novada pašvaldības vadībai, realizējot administratīvi teritoriālās likuma prasības, būs jāizveido jauna pašvaldības struktūra, jāveic izmaiņas novada pašvaldības nolikumā, jāplāno pašvaldības ilgtermiņa attīstība, jāveic grozījumi pašvaldības saistošajos noteikumos, kas būs mērķēti uz visu novada iedzīvotāju labklājību un izaugsmi. 2020.gada novembrī, sadarbojoties ar Dagdas un Aglonas novadu pašvaldībām, jau ir uzsākta jaunizveidojamā Krāslavas novada ilgtspējīgas attīstības stratēģijas un attīstības programmas izstrāde, kā arī administratīvās struktūras projekta izstrāde.

Novads ir tik stiprs, cik stipra ir tās iedzīvotāju un novada vadības sadarbība, un vai novada vadība prot saklausīt katra iedzīvotāja lietderīgu ieteikumu un realizēt to dzīvē. 2020. gadā Krāslavas novada domes deputātiem sakarā ar vīrusa izplatību noteiktajiem ierobežojumiem ne vienmēr izdevās klātienē tikt ar iedzīvotājiem, centāties izmantot citas sadarbības formas, lai sadzirdētu aktuālos jautājumus un meklētu uz tiem atbildes, atbalstījām vairākas iedzīvotāju iniciatīvas: caur pašvaldības jauniešu biznesa ideju konkursu- 2020. gadā atbalstīti trīs jauniešu projekti, realizēti projekti programmā "Iedzīvotāji veido savu vidi". Redzot Krāslavas novada iedzīvotāju aktīvo līdzdalību novada attīstībā, aicinu Krāslavas, Dagdas un Aglonas novada iedzīvotājus izmantot sabiedrības līdzdalības iespējas saistībā ar Krāslavas novada ilgtspējīgas attīstības stratēģijas 2021. – 2037. gadam un Krāslavas novada Attīstības programmas 2021.-2027. gadam izstrādi. Kopā mēs spēsim izveidot novadu, par kuru būs lepnums mums pašiem un mūsu bērniem!

Krāslavas novada domes priekšsēdētājs Gunārs Upenieks

1.1. Krāslavas novada pašvaldības prioritātes

“Krāslavas novada ilgtermiņa attīstības stratēģija 2030” paredz Krāslavas novada attīstības vispārējo mērķi- *novada iedzīvotāju labklājība* - droša vide dzīvošanai, sociāli un telpiski līdzsvarota attīstība, zināšanās balstīta, konkurētspējīga saimnieciskā darbība. Krāslavas novada attīstības vīzija - garīgi bagātu, radošu, izglītotu, viesmīlīgu un savu novadu mīlošu cilvēku novads ar ģimeniskām vērtībām, novads, kur gribas dzīvot un atgriezties. Krāslavas novada attīstības vīziju raksturo šādas pamatnostādnes:

- Krāslavas pilsēta kā Latgales reģiona nozīmes centrs pozitīvi un sabalansēti ietekmē arī lauku teritoriju attīstību, izceļot katra pagasta savdabību;
- visu paaudžu un tautību novada iedzīvotājiem tiek piedāvāta dzīvei, darbam un atpūtai labvēlīga vide, daudzpusīgas izglītības iespējas, sporta un kultūras pasākumi, sociālie pakalpojumi;
- Krāslavas novada 146 ezeri, neskartā un ainaviskā daba Eiropas Savienības pierobežā un likteņupes Daugavas līkloči sagādā baudījumu un iedvesmo gan novada iedzīvotājus, gan viesus;
- novadā tiek rūpīgi saudzēts tā kultūrvēsturiskais mantojums, amati un daudzo tautību tradīcijas. Mērķtiecīgi atdzimst Krāslavas pils komplekss un citas grāfu Plāteru mantojuma ēkas, tiek saglabāta novada koka arhitektūra;
- novada iedzīvotājiem ir iespēja celt savu labklājības līmeni, attīstot videi draudzīgu ražošanu ar pievienoto vērtību, veicinot lauksaimniecisko un nelauksaimniecisko uzņēmējdarbību, radot atpazīstamus, inovatīvus un kvalitatīvus produktus;
- Krāslavas novads ir atvērts sadarbībai pāri robežām. Krāslavas novads - garīgi bagātu, radošu, izglītotu, viesmīlīgu un savu novadu mīlošu cilvēku novads ar ģimeniskām vērtībām, novads, kur gribas dzīvot un atgriezties.

Vīzijas sasniegšanai Stratēģijā noteikti novada Stratēģiskie mērķi (SM) un Ilgtermiņa prioritātes (IP), kas balstītas uz pilsoniskas sabiedrības veidošanos, pakalpojumu pieejamības veicināšanu, ekonomikas atbalstu un dzīves telpas attīstību

SM 1 Izglītoti, radoši, aktīvi un veseli iedzīvotāji	SM 2 Mūsdienīga, dzīvei, darbam un atpūtai pievilcīga vide un infrastruktūra	SM 3 Uzņēmējdarbību atbalstoša vide un resursi
IP1 Pieejami kvalitatīvi izglītības, kultūras, sporta, veselības, sociālie un publiskās pārvaldes pakalpojumi; nodrošinātas attīstības iespējas informācijas un pilsoniskajai sabiedrībai	IP2 Pieejama inženiertehniskā infrastruktūra, kvalitatīvs dzīvojamais fonds, sakārtota un droša vide	IP3 Radīta uzņēmējiem pievilcīga darbības vide

1.2. Krāslavas novada pašvaldības struktūra

Krāslavas novada pašvaldības (turpmāk tekstā – pašvaldības) iedzīvotāju pārstāvību nodrošina to ievēlēts pašvaldības lēmējorgāns – dome, kas pieņem lēmumus, nosaka pašvaldības institucionālo struktūru, lemj par autonomo funkciju un brīvprātīgo iniciatīvu īstenošanu un par kārtību, kādā nodrošina pašvaldībai deleģēto valsts pārvaldes funkciju un pārvaldes uzdevumu izpildi, izstrādā un pilda pašvaldības budžetu. Pašvaldības dome atbilstoši kompetencei ir atbildīga par pašvaldības institūciju tiesisku darbību un finanšu līdzekļu izlietojumu.

Krāslavas novada domi atbilstoši Latvijas Republikas pilsētas domes un novada domes vēlēšanu likumam veido 15 deputāti.

Krāslavas novada domes deputāti

Vārds, uzvārds	Amats	Partija vai partiju apvienība, no kuras deputāts ievēlēts
Gunārs Upenieks	Domes priekšsēdētājs	Zaļo un zemnieku savienība
Aleksandrs Jevtušoks	Domes priekšsēdētāja 1.vietnieks	Zaļo un zemnieku savienība
Vjačeslavs Aprups	Deputāts	LATGALES PARTIJA, Latvijas Reģionu Apvienība
Valentīna Bārtule	Deputāte	Zaļo un zemnieku savienība
Vera Bīriņa	Deputāte	Zaļo un zemnieku savienība
Jāzeps Dobkevičs	Deputāts	Zaļo un zemnieku savienība
Raimonds Kalvišs	Deputāts	"Saskaņa" sociāldemokrātiskā partija
Antons Ļaksa	Deputāts	Zaļo un zemnieku savienība
Viktorija Lene	Deputāte	Zaļo un zemnieku savienība
Aleksandrs Savickis	Deputāts	Zaļo un zemnieku savienība
Gunārs Svarinskis	Deputāts	LATGALES PARTIJA, Latvijas Reģionu Apvienība
Jānis Tukāns	Deputāts	Zaļo un zemnieku savienība
Janīna Vanaga	Deputāte	Zaļo un zemnieku savienība
Ēriks Zaikovskis	Deputāts	Zaļo un zemnieku savienība
Dmitrijs Zalbovičs	Deputāts	"Saskaņa" sociāldemokrātiskā partija

Lai nodrošinātu novada domes darbību, sagatavotu domes lēmumprojektus, domē izveidotas četras pastāvīgās komitejas:

- finanšu komiteja 9 deputātu sastāvā, komitejas priekšsēdētājs G.Upenieks;
- plānošanas un infrastruktūras attīstības komiteja 7 deputātu sastāvā, komitejas priekšsēdētāja V.Lene;
- sociālo un veselības aizsardzības lietu komiteja 7 deputātu sastāvā, komitejas priekšsēdētājs J.Tukāns;
- izglītības, kultūras, sporta jautājumu komiteja 7 deputātu sastāvā, komitejas priekšsēdētāja V.Bīriņa.

1.3. Krāslavas novada pašvaldības iestādes un kapitālsabiedrības

LR “Likumā par pašvaldībām” pašvaldībai deleģēto funkciju izpildi veic sekojošas pašvaldības iestādes:

- Krāslavas novada dome;
 - o Krāslavas novada Bāriņtiesa;
 - o Krāslavas novada Būvvalde;
 - o Krāslavas novada Dzimtsarakstu nodaļa;
 - o Krāslavas novada Pašvaldības policija;
 - o Krāslavas novada Kaplavas pagasta pārvalde;
 - o Krāslavas novada Krāslavas pagasta pārvalde;
- Krāslavas novada vēlēšanu komisija;
- Krāslavas novada pašvaldības iestāde “Sociālais dienests”;
- Krāslavas vēstures un mākslas muzejs;
- Krāslavas novada centrālā bibliotēka;
- Krāslavas kultūras nams;
- Krāslavas veco ļaužu pansionāts “Priedes”;
- Krāslavas novada pašvaldības aģentūra “Labiekārtošana K”;
- Krāslavas novada pašvaldības aģentūra “Krāslavas slimokase”;
- Krāslavas bērnu sociālās rehabilitācijas centrs “Mūsmājas”;
- Krāslavas novada izglītības pārvalde;
 - o Krāslavas Valsts ģimnāzija;
 - o Krāslavas pamatskola;
 - o Krāslavas Varavīksnes vidusskola;
 - o Krāslavas gr.Plāteru v.n. poļu pamatskola;
 - o Krāslavas sporta skola;
 - o Krāslavas mūzikas skola;
 - o Krāslavas mākslas skola;
 - o Krāslavas pirmsskolas izglītības iestāde “Pienenīte”;
 - o Krāslavas pirmsskolas izglītības iestāde “Pīlādžītis”;
 - o Krāslavas bērnu un jauniešu centrs;
- Krāslavas novada Aulejas pagasta pārvalde;
- Krāslavas novada Indras pagasta pārvalde;
 - o Krāslavas novada Indras pamatskola;
 - o Krāslavas novada Indras mākslas un mūzikas skola;
- Krāslavas novada Izvaltas pagasta pārvalde;
 - o Krāslavas novada Izvaltas pamatskola;
- Krāslavas novada Kalniešu pagasta pārvalde;
- Krāslavas novada Kombuļu pagasta pārvalde;
- Krāslavas novada Piedrujas pagasta pārvalde;
- Krāslavas novada Robežnieku pagasta pārvalde;
 - o Krāslavas novada Robežnieku pamatskola;

- Krāslavas novada sociālās aprūpes centrs “Skuķi”;
- Krāslavas novada Skaistas pagasta pārvalde;
- Krāslavas novada Ūdrīšu pagasta pārvalde.

Saskaņā ar 2020.gada 27.februāra Krāslavas novada domes lēmumu (protokols Nr.4, 14§), no 2020.gada 1.septembra Krāslavas pamatskola pievienota Krāslavas Valsts ģimnāzijai un Krāslavas Valsts ģimnāzija nodrošina pilnu pamatizglītības un vidējās izglītības ieguvi no 1.līdz 12.klasei atbilstoši licencētajām izglītības programmām.

Saskaņā ar 2019.gada 27.novembra Krāslavas novada domes lēmumu (protokols Nr.17, 8§) ar 2020.gada 31.jūliju likvidēta Izvaltas pamatskola.

Saskaņā ar 2020.gada 26.novembra Krāslavas novada domes lēmumu (protokols Nr.23, 12§) ar 2021.gada 1.janvāri reorganizēta Krāslavas novada Robežnieku pagasta pārvaldes struktūrvienība “Krāslavas novada Robežnieku pagasta pārvaldes Skuķu sociālās aprūpes centrs” un izveidota iestāde Krāslavas novada Sociālās aprūpes centrs “Skuķi”.

Lai veicinātu novada attīstības jautājumu efektīvāku risināšanu un pašvaldības funkciju veikšanu, Krāslavas novada dome ir kapitāla daļu turētāja šādās kapitālsabiedrībās:

- Sabiedrība ar ierobežotu atbildību „Krāslavas nami”– 100% ieguldījumu procents;
- Sabiedrība ar ierobežotu atbildību „Krāslavas slimnīca”- 100% ieguldījumu procents;
- Sabiedrība ar ierobežotu atbildību “Atkritumu apsaimniekošanas Dienvidlatgales starppašvaldību organizācija”- 9,45 % ieguldījumu procents;
- Sabiedrība ar ierobežotu atbildību „Dova” -5 % ieguldījumu procents.

2020. gada 28. maijā Krāslavas novada domes sēdē (protokols Nr.9, 8 §) tika izskatīts jautājums par līdzdalību kapitālsabiedrībās un pieņemts lēmums saglabāt līdzdalību šādās kapitālsabiedrībās:

- Sabiedrība ar ierobežotu atbildību „Krāslavas nami”;
- Sabiedrība ar ierobežotu atbildību „Krāslavas slimnīca”;
- Sabiedrība ar ierobežotu atbildību “Atkritumu apsaimniekošanas Dienvidlatgales starppašvaldību organizācija”
- un nesaglabāt līdzdalību Sabiedrība ar ierobežotu atbildību “Dova”.

1.4. Krāslavas novada pašvaldības administrācijas struktūra

Krāslavas novada dome (administrācija) ir pašvaldības iestāde, kas nodrošina domes pieņemto lēmumu izpildi, kā arī tās darba organizatorisko un tehnisko apkalpošanu, pašvaldības pakalpojumu sniegšanu iedzīvotājiem un citus pašvaldības nolikumā noteiktos uzdevumus.

Domes administrācijas darbojas vairākās ēkās. 2020.gadā, sakarā ar vīrusa izplatību saistītajiem ierobežojumi, kad netika veikta apmeklētāju pieņemšana klātienē, ērtākai un ātrākai informācijas apmaiņai un pakalpojumu saņemšanai iedzīvotāji tika aicināti izmantot elektroniskos saziņas līdzekļus.

Domes administrācija ietver:

- administratīvo nodaļu;
- grāmatvedības nodaļu;
- attīstības nodaļu;
- Krāslavas novada Tūrisma un informācijas centru;
- pašvaldības speciālistus.

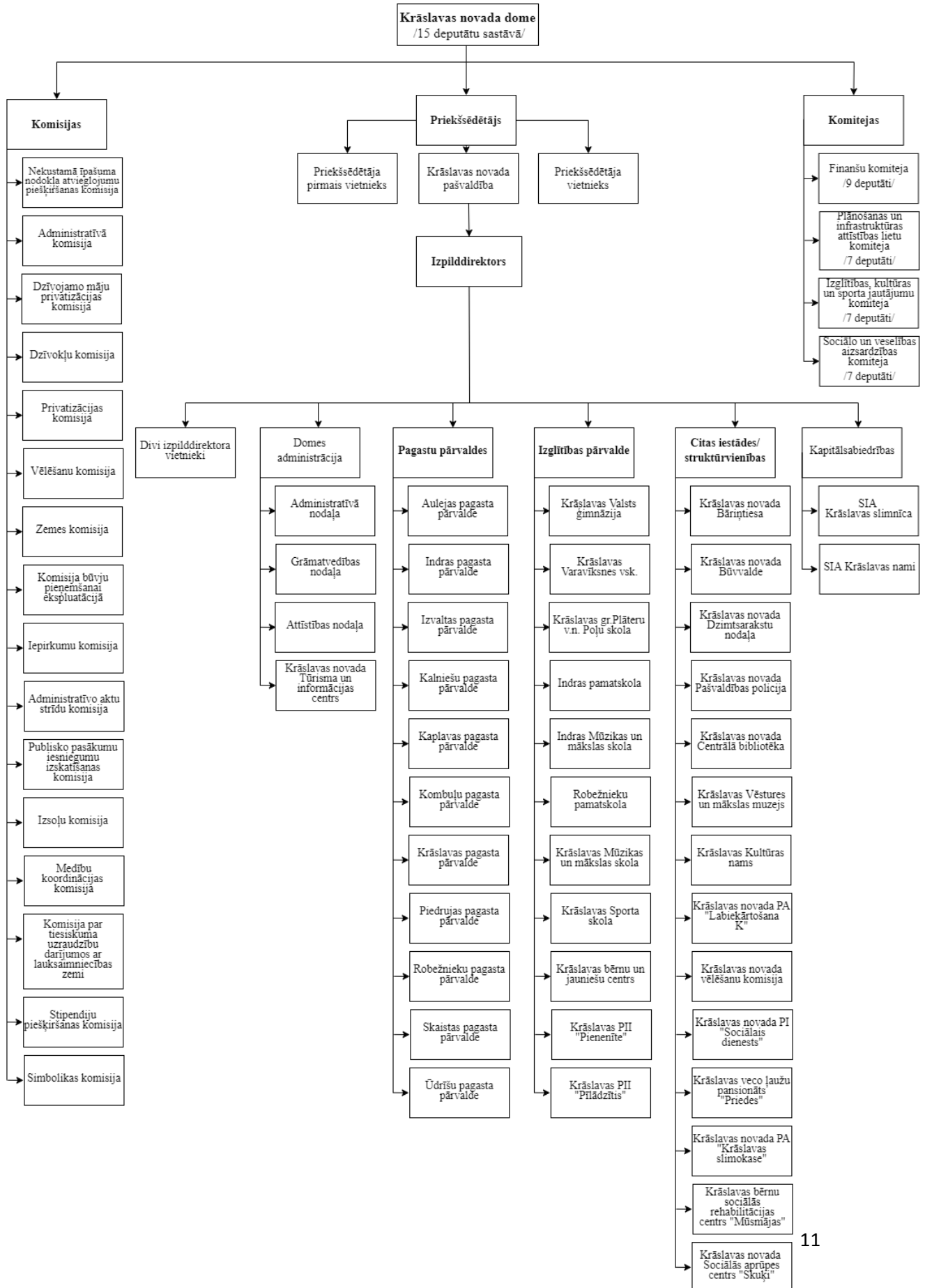
Lai paaugstinātu pašvaldības administratīvo spēju, novada domes darbinieki, pašvaldību iestāžu vadītāji un darbinieki regulāri apmeklē dažādus kursus un seminārus, 2020.gadā kursi un semināri notika, galvenokārt, tiešsaistē, darbiniekiem bija jāapgūst jaunas prasmes, komunicējot dažādās e- vidēs. Krāslavas novada dome atbalsta darbinieku studijas augstākajās mācību iestādēs.

Pašvaldības sniegto pakalpojumu pieejamību iedzīvotājiem novada teritoriālajās vienībās, izņemot Krāslavas novada administratīvo centru, nodrošina:

- Aulejas pagasta pārvalde;
- Indras pagasta pārvalde;
- Izvaltas pagasta pārvalde;
- Kalniešu pagasta pārvalde;
- Kaplavas pagasta pārvalde;
- Kombuļu pagasta pārvalde;
- Krāslavas pagasta pārvalde;
- Piedrujas pagasta pārvalde;
- Robežnieku pagasta pārvalde;
- Skaistas pagasta pārvalde;
- Ūdrīšu pagasta pārvalde.

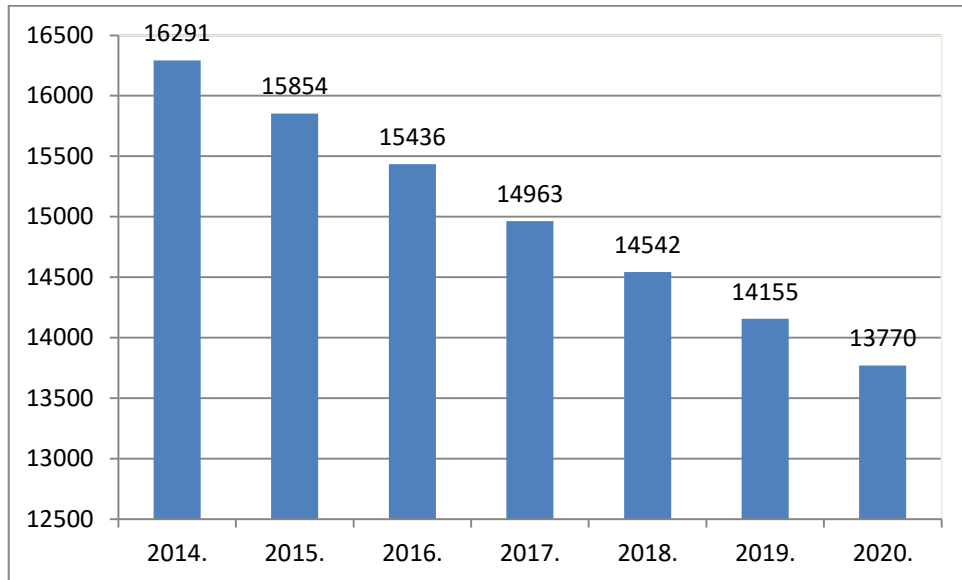
Krāslavas novada domes struktūra attēlota 1.tabulā "Krāslavas novada domes struktūra".

Krāslavas novada domes struktūra 2020



2.1. Iedzīvotāji

Krāslavas novadā iedzīvotāju skaits pēc Centrālās statistikas pārvaldes datiem 2020.gada sākumā ir 13770, iedzīvotāju blīvums uz 1 km² ir 14 iedzīvotāji. Iedzīvotāju skaits novadā gada laikā ir samazinājies par 385, tajā skaitā dabiskais pieaugums -186 un migrācijas saldo -199.



1.attēls. Iedzīvotāju skaits perioda sākumā

Avots: Centrālā statistika pārvalde

Krāslavas novada iedzīvotāju skaita izmaiņas pēdējo 7 gadu griezumā liecina par vienmērīgu iedzīvotāju skaita samazinājumu, kuru uz 2020.gada sākumu nedaudz vairāk ietekmēja migrācijas saldo (51,6% no kopējā iedzīvotāju skaita samazinājuma) kā dabiskā pieauguma samazinājums. Dabiskā pieauguma samazinājumu uz 2020.gada sākumu ietekmēja šādi rādītāji: 2019.gada dzimuši 97 bērni, kas ir par 1 bērnu mazāk kā 2018.gadā, 2019.gadā miruši 283 iedzīvotāji, kas ir par 5 iedzīvotājiem, jeb 2% mazāk kā 2018.gadā. Uz 2020.gada sākumu nedaudz pieaugusi migrācijas ietekme, 2019.gadā migrācijas saldo sastādīja – 199, kas ir par 1% vairāk kā 2018.gadā (2018.gadā – 197), ievērojami pieaug iekšzemes migrācijas ietekme un samazinās starptautiskā migrācija: 2017.gadā starptautiskās migrācijas saldo -114, 2018.gadā - 89, 2019.gadā -39.

Pētījumi liecina, ka daudzās valstīs, arī Latvijā, vērojama strauja vecākā gadagājuma iedzīvotāju īpatsvara palielināšanās. Sabiedrības novecošanās būtiski ietekmē ekonomisko izaugsmi, uzkrājumus, investīcijas, patēriņu, darba tirgu, pensijas, nodokļu politiku, veselības aprūpi, ģimenes sastāvu un dzīves apstākļus. Iedzīvotāju novecošanās rezultātā pieaug sociāli aizsargājamā sabiedrības daļa, kuras nodrošināšanai nākotnē būs nepieciešami arvien lielāki līdzekļi, lai ieviestu korekcijas veselības aizsardzības sistēmā, sociālās aprūpes dienesta pakalpojumus, sociālajā infrastruktūrā, reģionālajā pārvaldē.

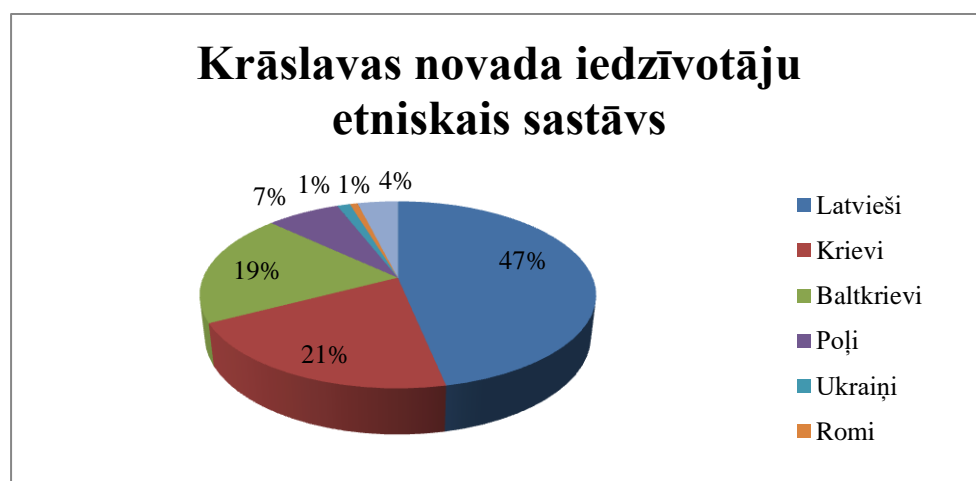
Krāslavas novada vidējais iedzīvotāju vecums ir 47 gadi un tas ir stabils pēdējos trīs gadus, Krāslavas novada iedzīvotāju vidējais vecums ir augstāks kā vidēji Latvijā – vidējais vecums Latvijā- 43 gadi. Tabulā apkopoti dati par iedzīvotāju vecuma struktūru Krāslavas novada griezumā 2020.gadā pēc Centrālās statistikas pārvaldes datiem. Iedzīvotāju (bērnu) skaits līdz darbības vecumam (līdz 14 gadiem) ir 2,2 reizes mazāks nekā iedzīvotāju pēc darbības vecuma (virs 65 gadiem). Krāslavas novada iedzīvotāju īpatsvars pēc darbības vecuma (virs 65 gadiem) ir ļoti augsts, un sastāda 25,3 % no kopējā iedzīvotāju skaita.

2.tabula

Iedzīvotāju skaits pēc vecuma grupām

Vecuma grupa	Kopā		Vīrieši		Sievietes	
	Skaitis	%	Skaitis	%	Skaitis	%
Vecumā no 0 līdz 14 gadiem	1572	11,42	766	12,05	806	10,87
Vecumā no 15 līdz 64 gadiem	8718	63,31	4378	68,87	4340	58,55
Vecumā virs 65 gadiem	3480	25,27	1213	19,08	2267	30,58
Iedzīvotāju skaits kopā	13770	100	6357	100	7413	100

Krāslavas novads etniskā sastāva ziņā ir ļoti daudznacionāls. Pēc Centrālās statistikas pārvaldes datiem 2020.gada sākumā latviešu tautības iedzīvotāju īpatsvars kopējā iedzīvotāju skaitā bija 46,7 % (6437 iedzīvotāji), krievu tautības iedzīvotāju īpatsvars 20,6 % (2841 iedzīvotāji), baltkrievu tautības iedzīvotāju īpatsvars 19,5% (2688 iedzīvotāji), poļu tautības iedzīvotāju īpatsvars bija 7,2 % (984 iedzīvotāji), ukraiņu tautības iedzīvotāju īpatsvars bija 1,3 % (174 iedzīvotāji), romu tautības iedzīvotāju īpatsvars 0,8% (105 iedzīvotāji) un pārējo tautību iedzīvotāju īpatsvars bija 3,9% (541 iedzīvotāji).



2.attēls Krāslavas novada iedzīvotāju etniskais sastāvs

Avots: Centrālā statistika pārvalde

2.2. Ekonomiskais raksturojums

2.2.1. Nodarbinātība un bezdarbs

Krāslavas novadā, pēc Centrālās statistikas pārvaldes datiem vērojams stabils darbaspējas vecuma iedzīvotāju kritums, ar pieaugošu tendenci: 2020.gada sākumā Krāslavas novadā bija reģistrēti 8251 darbaspējas vecuma Krāslavas novada iedzīvotāji, kas ir par 351 iedzīvotājiem, jeb 4% mazāk kā 2019.gada sākumā.

3.tabula

Darbaspējas vecuma iedzīvotāju skaits

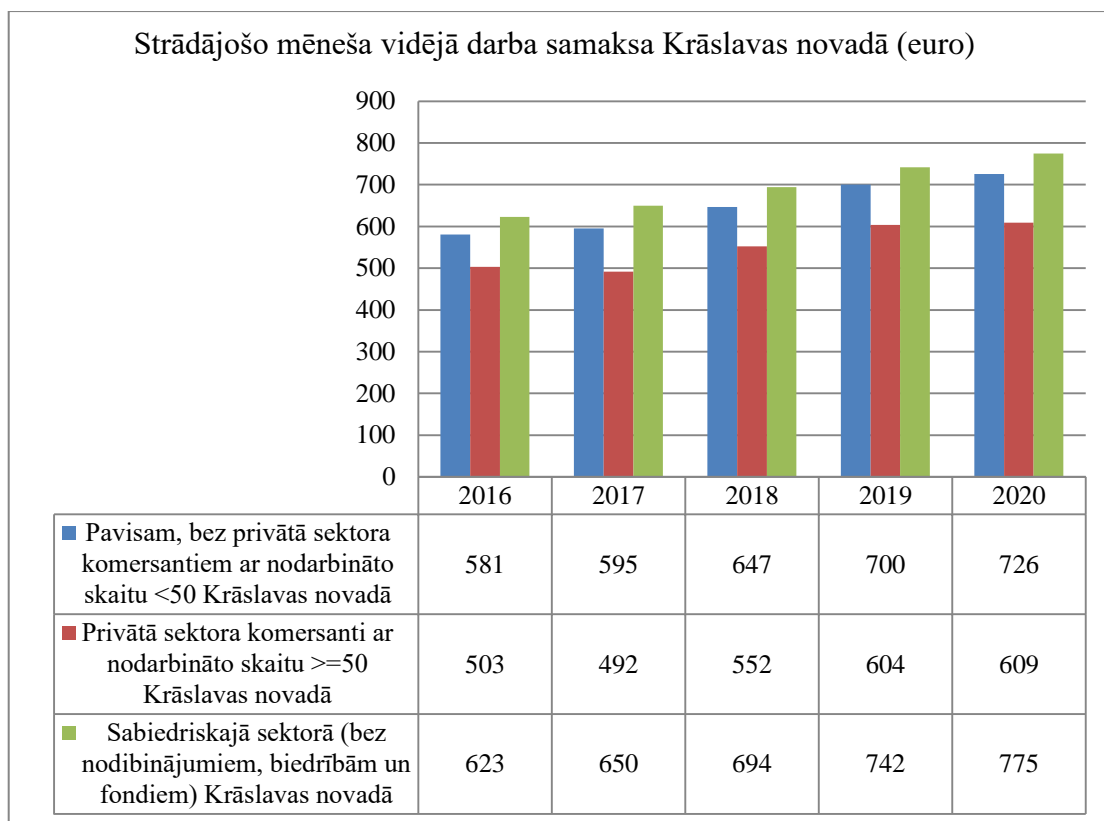
Gads	2016	2017	2018	2019	2020
Darbaspējas vecuma iedzīvotāji	9400	9247	8922	8602	8251

Pēc NVA datiem Krāslavas novadā vērojams reģistrēto bezdarbnieku un bezdarba līmeņa pieaugums: 2020.gada janvārī reģistrēto bezdarbnieku skaits sastādīja 961 bezdarbnieki, 2020.gada decembrī - 1002 bezdarbnieki, bezdarba līmenis 2020.gada janvārī sastādīja 11,2%, bet 2020.gada decembrī -12,1 % no darbaspējīgo iedzīvotāju skaita, salīdzinoši – reģistrētā bezdarba līmenis valstī 2020.gada decembra beigās bija 7,7%. Viens no bezdarba līmeņa pieaugumu veicinošiem faktoriem ir ar koronavīrusa slimības Covid-19 izplatību saistītie ierobežojumi.

2.2.2. Iedzīvotāju ieņēmumi

Pēc Centrālās Statistikas pārvaldes datiem Krāslavas novada strādājošo mēneša vidējā darba samaksa 2020.gadā sastādīja EUR 726, kas ir par EUR 26, jeb 3,7 % vairāk kā 2019.gadā, sabiedriskajā sektorā strādājošo vidējā darba samaksa (bez nodibinājumiem, biedrībām un fondiem) Krāslavas novadā 2020.gadā sastādīja EUR 775, kas ir par EUR 33, jeb 4,4 % vairāk kā 2019.gadā, privātajā sektorā nodarbināto vidējā darba samaksa (neskaitot komersantus ar nodarbināto skaitu mazāk kā 50) sastādīja EUR 609, kāpums attiecībā pret 2019.gadu sastādīja vien 5 EUR jeb 0,8 %.

Analizējot vidējās darba samaksas pieaugumu pēdējo piecu gadu periodā, vidējā darba samaksa ir augusi par EUR 145, jeb 25%, sabiedriskajā sektorā strādājošo vidējā darba samaksa piecu gadu periodā augusi par EUR 152 jeb 24,4 %, bet privātajā sektorā nodarbināto vidējā darba samaksa kāpums 5 gadu periodā sastādīja EUR 106, jeb 21%, tādejādi secināms, ka privātā sektora darba samaksas pieauguma tendence ir zemāka kā sabiedriskajā sektorā.



3.attēls Strādājošo mēneša vidējā darba samaksa Krāslavas novadā
Avots: Centrālā statistika pārvalde

Salīdzinot Centrālās statistikas pārvaldes Krāslavas novada strādājošo mēneša vidējo darba samaksu ar vidējo darba samaksu Latvijā 2020.gadā, vidējā darba samaksa Latvijā ir 1,67 reizes augstāka kā Krāslavas novadā, sabiedriskajā sektorā strādājošo vidējā darba samaksa Latvijā ir 1,49 reizes lielāka kā Krāslavas novadā 2020.gadā un privātajā sektorā nodarbināto vidējā darba samaksa Latvijā ir 2,09 reizes augstāka kā Krāslavas novadā.

4.tabula
Strādājošo mēneša vidējā darba samaksa Latvijā un Krāslavas novadā

Rādītājs/ gads	2016.	2017.	2018.	2019.	2020.
Pavisam, bez privātā sektora komersantiem ar nodarbināto skaitu <50 Krāslavas novadā	581	595	647	700	726
Pavisam, bez privātā sektora komersantiem ar nodarbināto skaitu <50 Latvijā	927	998	1077	1152	1211
Privātā sektora komersanti ar nodarbināto skaitu >=50 Krāslavas novadā	503	492	552	604	609
Privātā sektora komersanti ar nodarbināto skaitu >=50 Latvijā	973	1051	1128	1207	1271
Sabiedriskajā sektorā (bez nodibinājumiem, biedrībām un fondiem) Krāslavas novadā	623	650	694	742	775
Sabiedriskajā sektorā (bez nodibinājumiem, biedrībām un fondiem) Latvijā	886	951	1032	1103	1156

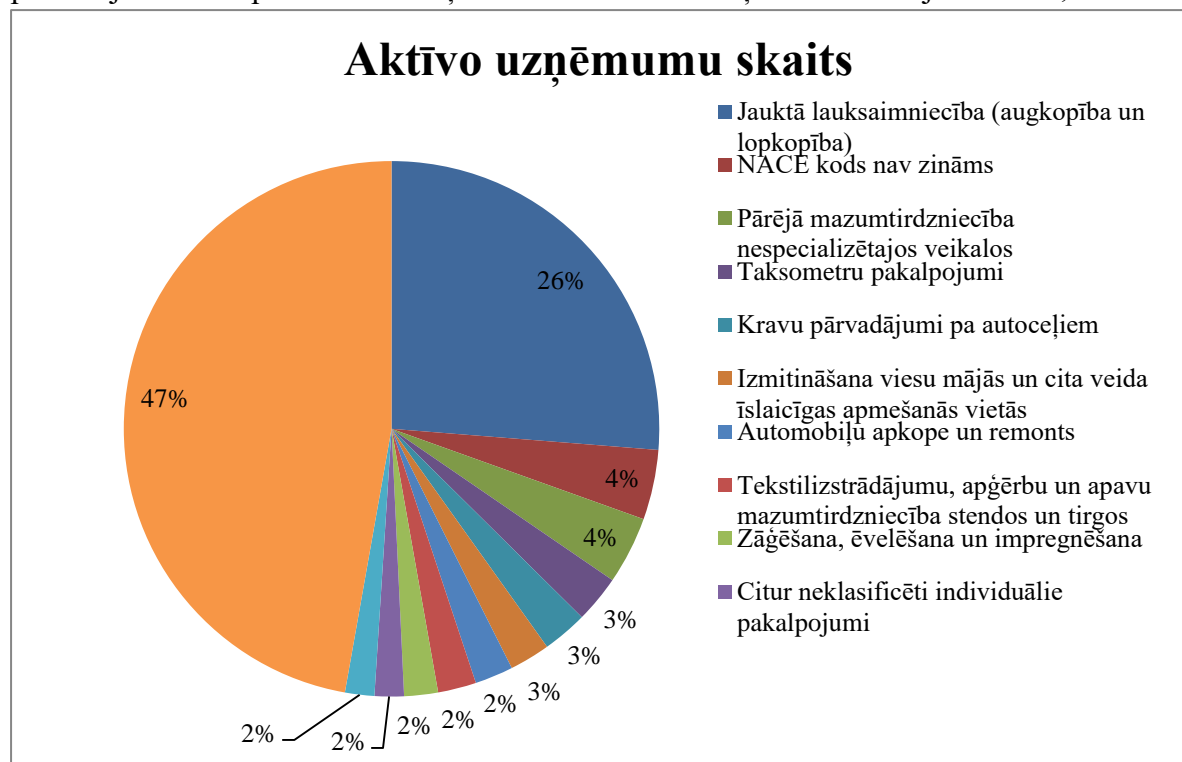
2.2.3. Uzņēmumi

Pēc SIA “Lursoft IT” ziņām 2020. gadā Komercreģistrā Krāslavas novadā reģistrēti 30 jauni uzņēmumi – 27 sabiedrības ar ierobežotu atbildību un 3 individuālie komersanti, jaunreģistrēto uzņēmumu skaits 2020. gadā bijis par 11 uzņēmumiem lielāks nekā 2019. gadā. Pēc SIA “Lursoft IT” ziņām uzņēmēji aktīvāk izmanto iespēju reģistrēt uzņēmējdarbības formu – sabiedrība ar ierobežotu atbildību (5.tabula).

5.tabula
Uzņēmumu reģistrācijas dinamika sadalījumā pa uzņēmējdarbības formām
Krāslavas novadā

Uzņēmējdarbības forma/ gads	2016.	2017.	2018.	2019.	2020.
Sabiedrība ar ierobežotu atbildību (SIA)	18	18	16	17	27
Individuālais komersants (IK)	11	6	5	2	3
Zemnieku saimniecība (ZEM)	2		1		
Kooperatīvā sabiedrība (KB)		1			
	31	25	22	19	30

2020.gadā Krāslavas novadā darbojās ap 735 uzņēmumi. Nozaru griezumā lielākais uzņēmumu skaits bijis jauktā lauksaimniecība -193 uzņēmumi jeb 26,3 % no kopējā uzņēmumu skaita, pārējā mazumtirdzniecība nespecializētajos veikalos 30 uzņēmumi jeb 4,1 %, taksometru pakalpojumi 21 uzņēmumi jeb 2,9 %, kravu pārvadājumi pa autoceļiem -20 uzņēmumi jeb 2,7%.



4.attēls Aktīvo uzņēmumu skaits 2020.gadā pēc uzņēmējdarbības veida Krāslavas novadā
Avots: SIA “Lursoft IT”

Pēc SIA "Lursoft IT" ziņas par Krāslavas novada uzņēmumu ar lielāko neto apgrozījumu 2019.gadā apkopotas tabulā Nr.6.

6.tabula

Uzņēmumu neto apgrozījums 2019.gadā Krāslavas novadā

Nr.p.k.	Uzņēmums	Apgrozījums 2019.gadā, EUR	Apgrozījuma pieaugums pret 2018, %
1.	Varpa, Sabiedrība ar ierobežotu atbildību	13169154,00	19,81
2.	ADLV, Sabiedrība ar ierobežotu atbildību	6521493,00	-6,63
3.	Krāslavas piens, Akciju sabiedrība	6213648,00	-21,36
4.	GL PLUS, SIA	5797613,00	-10,19
5.	SAPNIS, Skaistas pagasta zemnieku saimniecība	4493775,00	4,77
6.	Krāslavas slimnīca, Sabiedrība ar ierobežotu atbildību	3711523,00	16,67
7.	VAICUĻEVAS, Zemnieku saimniecība	3038910,00	27,22
8.	Krāslavas nami, Sabiedrība ar ierobežotu atbildību	2713018,00	4,24
9.	LM service, Sabiedrība ar ierobežotu atbildību	2455013,00	4,61
10.	KREBSAR, Sabiedrība ar ierobežotu atbildību	2154685,00	-35,92
11.	KV Sped, Sabiedrība ar ierobežotu atbildību	2110238,00	36,05
12.	NEMO, Sabiedrība ar ierobežotu atbildību	1866642,00	-17,66
13.	OGA G, Sabiedrība ar ierobežotu atbildību	1687560,00	-2,28
14.	Latgales meži, Sabiedrība ar ierobežotu atbildību	1330179,00	18,71
15.	ALAS, Indras pagasta zemnieku saimniecība	1282484,00	38,39
16.	RH Būve, Sabiedrība ar ierobežotu atbildību	1122153,00	-12,74
17.	RAUDOVIŠKI, Kalniešu pagasta zemnieku saimniecība	1038691,00	39,03
18.	ROLS, Sabiedrība ar ierobežotu atbildību	981311,00	15,92
19.	DILANIS T, Sabiedrība ar ierobežotu atbildību	978763,00	3,86
20.	DRUVIŅI, Skaistas pagasta zemnieku saimniecība	924840,00	9,63

2.2.4. Tūrisms

2020.gadā tūrisms ir bijusi nozare, ko visvairāk ietekmēja ar koronavīrusu Covid -19 saistītie darbības ierobežojumi. Pēc Krāslavas novada tūrisma un informācijas centra apkopotās informācijas datiem, neskatoties uz to, ka valstī no 13.marta līdz 9.jūnijam un gada nogalē saistībā ar Covid- 19 izplatību bija izsludināta ārkārtas situācija, daudzi objekti bija slēgti, tajā skaitā arī Krāslavas novada TIC, apkopojot Krāslavas novada tūrisma objektu apmeklētāju statistiku, var secināt, ka sezona ir bijusi darbīga un pietiekami veiksmīga.

Krāslavas novada izmitināšanas iestāžu (41), amatnieku darbnīcu (6), muzeju (4), apskates saimniecību (7), aktīvās atpūtas pakalpojumu sniedzēju (6) sniegtā un Krāslavas novada tūrisma informācijas centra apkopotā statistika liecina, ka 2020. gadā kopējais tūristu skaits Krāslavas novadā bija aptuveni 42704 apmeklētāji. Salīdzinot ar 2019.gadu, ir vērojams tūristu skaita palielinājums 2,3 % apmērā. Vērtējot kopējo situāciju valstī, var secināt, ka rādītājs ir ļoti labs.

Salīdzinot ar 2019.gada Krāslavas novada TIC statistikas datiem, 2020.gadā ir vērojams 13,4% apmeklētāju skaita palielinājums tūrisma mītnēs (kopā 18987 apmeklētāji). Kopējo tūrisma mītņu statistiku ietekmēja apstākļi, ka novadā ir atklātas vairākas jaunas naktsmītnes: “Pazust Latgalē”, “Sonāte”, “Ritas”, “Patmalas”, “Klajumu Krasti” un divi namiņi sporta atrakciju parkā “Starp debesīm un zemi”.

Pēc Krāslavas novada TIC ziņām, par 7% ir palielinājies apmeklētāju skaits amatnieku darbnīcās (kopā 2472 apmeklētāji), toties liels samazinājums ir vērojams vēstures muzeju apmeklētāju skaitā un Krāslavas Romas katoļu baznīcā, kuru šogad apmeklēja par 52% tūristu mazāk nekā pērn. Krāslavas Vēstures un mākslas muzeju, neskatoties uz jaunu ekspozīciju ierīkošanu, 2020.gadā apmeklēja 4953 cilvēki (iepriekšējā gadā – 6741), kas ir par 26,5% mazāk kā 2019.gadā. Samazinājums vērojams arī Kalniešu pagasta muzeja istabā (-35 %) un Piedrujas pagasta muzejā (-39%). Šie dati liecina, ka šogad cilvēki izvēlējušies mazāk laika pavadīt telpās, kā arī izvēlās objektus, kas sniedz vēl nebijušas sajūtas. Starp Krāslavas novada muzejiem izņēmums ir Laimes muzejs Indrā, to apmeklējuši 3859 cilvēki, kas ir par 38% vairāk nekā 2019.gadā. Tas ir viens no jaunākajiem tūrisma objektiem Krāslavas novadā, ar ļoti interesantu, daudzveidīgu un unikālu piedāvājumu, tāpēc tā popularitāte ir tik augsta.

2020.gadā cilvēki vislabprātāk izvēlējās būt laukos, pie dabas, atpūsties aktīvi. To apstiprina arī aktīvās atpūtas sniedzēju sniegtās ziņas. Cilvēki izvēlējušies šos pakalpojumus par 67 % vairāk nekā 2019. gadā (kopā 5356 cilvēki). Pieaugums vērojams pilnīgi visos aktīvās atpūtas veidos. Sevišķi pieprasīta ir bijusi laivu noma, ko Krāslavas novadā piedāvā trīs pakalpojuma sniedzēji, joprojām aktuālas ir zirgu izjādes un sporta atrakciju parka “Starp debesīm un zemi” piedāvājums.



2.2.5. Pašvaldības projekti

2020. gadā Krāslavas novadā tika īstenoti vairāki iepriekšējos gados uzsāktie infrastruktūras projekti, kā arī tika noslēgtas jaunas vienošanās ar Centrālo finanšu un līgumu aģentūru par Eiropas Savienības struktūrfondu līdzfinansēto projektu īstenošanu un citām atbalsta institūcijām.

Krāslavas novada projektu sagatavošana un īstenošana tiek veikta saskaņā ar Krāslavas novada Attīstības programmu 2019.-2025. gadam un tās ietvaros apstiprināto Investīciju plānu.

7.tabula
Krāslavas novada pašvaldības investīciju projekti

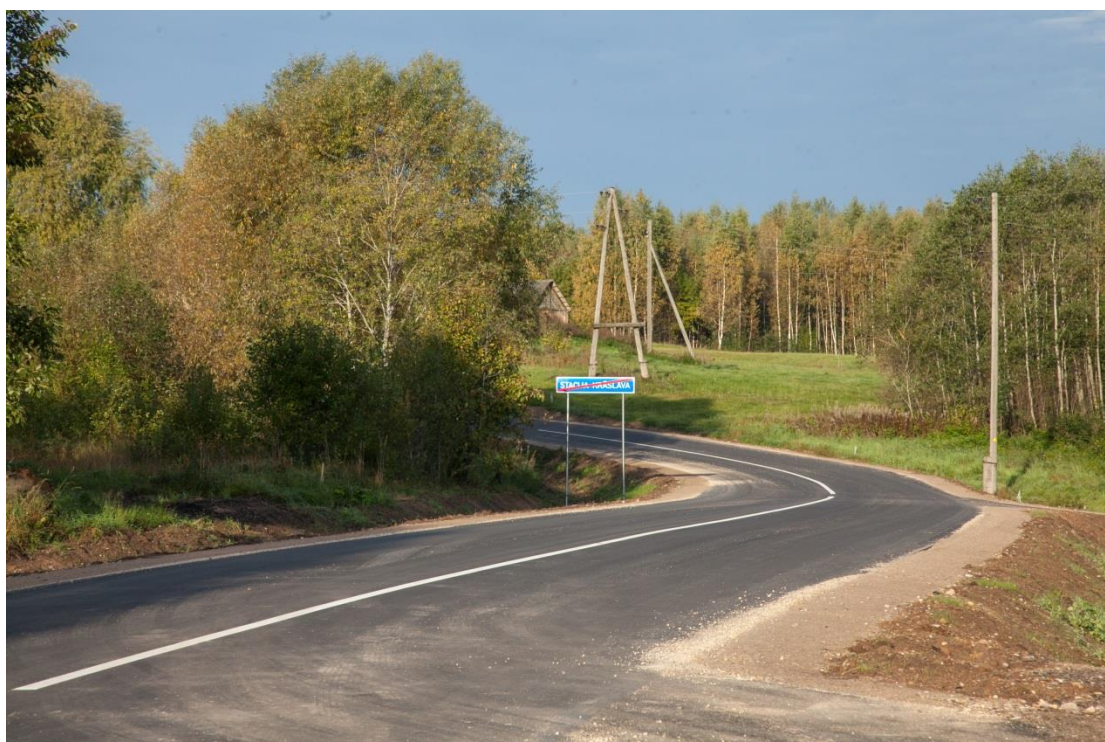
Nr.p.k.	Projekta nosaukums	Projekta īstenotājs	ES fondu programma/ finansējuma avots	Projekta kopējās izmaksas (arī kopprojektiem), EUR
2020.gadā pabeigtie projekti				
1.	Pamatpakalpojumi Krāslavas novada Kaplavas un Skaistas pagastu prioritāro ceļu pārbūve	Krāslavas novada dome	ELFLA	210 999,40
2.	Pamatpakalpojumi un ciematu atjaunošana Krāslavas novada Piedrujas, Indras un Robežnieku pagastos	Krāslavas novada dome	ELFLA	447 799,41
3.	Pamatpakalpojumi un ciematu atjaunošana Krāslavas novadā Kaplavas pagastā	Krāslavas novada dome	ELFLA	94 836,91
4.	Zivju resursu aizsardzības pasākumu efektivitātes uzlabošana, zivju mazuļu ielaišana Krāslavas novada ūdenstilpnēs (3 projekti)	Krāslavas novada dome	Zivju fonds	19 117,60
5.	Sinerģiskas drošības platformas izveide Austrumlatvijas un Lietuvas pierobežā	Krāslavas novada dome, vadošais partneris LR IEM VP	Latvijas-Lietuvas pārrobežu sadarbības programma	57 745,62

6.	Stacionārās tirdzniecības vietas izveidošana vietējās produkcijas realizācijai Krāslavas novada Indras ciemā (pie Laimes muzeja)	Krāslavas novada dome	ELFLA	17 202,16
7.	Velomaršruta izveide un labiekārtošana Latvijas - Baltkrievijas pierobežā	Krāslavas novada dome	ELFLA	20 007,35
8.	Sociālo pakalpojumu piedāvājuma attīstība Krāslavas novadā, nodrošinot specializētā transporta pakalpojumus personām ar apgrūtinātu pārvietošanos	Krāslavas novada dome	ELFLA	54394
2020.gadā īstenošanā esošie projekti				
1.	Krāslavas un Dagdas novadu ceļu tīkla rekonstrukcija uzņēmējdarbības veicināšanai degradētajās teritorijās	Krāslavas novada dome, projekta partneris Dagdas novada dome	ERAF	3 439 069,27
2.	Darbavietu radīšanai un privāto investīciju piesaistei nepieciešamās uzņēmējdarbības infrastruktūras nodrošināšana Krāslavas novadā	Krāslavas novada dome	ERAF	185 432,55
3.	Pasākumi vietējās sabiedrības veselības veicināšanai un slimību profilaksei Krāslavas novadā	Krāslavas novada dome	Eiropas Sociālais fonds	340 012,00
4.	630 verstis pilnas sajūtām	Krāslavas novada dome kā Latvijas Piļu un muižu asociācijas biedrs, vadošais projekta partneris- Alūksnes nov. pašvaldība	Latvijas - Krievijas pārrobežu sadarbības programma	15 000,00

5.	Dabas parka "Daugavas loki" Adamovas dabas takas daudzveidības saglabāšana un aizsardzība, īstenojot teritorijas apsaimniekošanas pasākumus	Krāslavas novada dome	ELFLA LEADER	35 955,25
6.	Kulinārā mantojuma un tradicionālo amatniecības prasmju saglabāšana un popularizēšana	Krāslavas novada dome, projekta partneri: Latvijas, Lietuvas un Baltkrievijas pašvaldības un biedrības	Latvijas – Lietuvas – Baltkrievijas pārrobežu programma	792 657,69
7.	Krāslavas novada vispārējo izglītības iestāžu mācību vides uzlabošana	Krāslavas novada dome	ERAF	5 249 867,28
8.	Saules kolektoru sistēmas uzstādīšana Krāslavas peldbaseina energoefektivitātes uzlabošanai	Krāslavas novada dome	ERAF	198 407,10
9.	Sociālās iekļautības veicināšana, organizējot kopējus pasākumus un uzlabojot sociālos pakalpojumus Krāslavas un Polockas pašvaldībās	Krāslavas novada dome, projekta partneri: Latvijas, Lietuvas un Baltkrievijas pašvaldības un biedrības	Latvijas – Lietuvas – Baltkrievijas pārrobežu programma	166 808,98
10.	Pakalpojumu infrastruktūras attīstība deinstitucionalizācijas plānu īstenošanai Krāslavas novadā	Krāslavas novada dome	ERAF	816 203,00
11.	Robežšķērsošanas infrastruktūras attīstība, radot priekšnosacījumus robežšķērsošanas procesa uzlabošanai	Krāslavas novada dome, vadošais partneris VNĪ	Latvijas–Lietuvas–Baltkrievijas pārrobežu programma, stratēģiskais projekts	2 345 190,00

12.	Dienvidlatgales pašvaldību degradēto teritoriju revitalizācija uzņēmējdarbības attīstībai Indras ielas ražošanas teritorijas attīstība Krāslavā, I kārtā	Krāslavas novada dome, projekta partneri: Daugavpils novada dome, SIA "Krāslavas nami"	ERAF	3 654 880,01
13.	Ražošanas zonas izveide Indras ielā Krāslavā, II kārtā	Krāslavas novada dome	ERAF	1 897 101,18
14.	Latgales kultūrvēsturiskā mantojuma piedāvājuma attīstība (Rīteiropas vērtības)	Krāslavas novada dome, vadošais partneris Daugavpils pilsētas dome	ERAF	5 882 352,94
15.	Jauniešu garantiju projekti Krāslavas novadā projektā "PROTI un DARI!"	Krāslavas novada dome	Eiropas Sociālais fonds	51 619,00
16.	WiFi4EU Publisko internetpunktu izveide	Krāslavas novada dome	Eiropas komisija	16 000,00
17.	Karjeras atbalsts vispārējās un profesionālās izglītības iestādēs	Krāslavas novada dome Izglītības pārvalde	Eiropas Sociālais fonds	26 483,58
18.	Atbalsts izglītojamo individuālo kompetenču attīstībai	Krāslavas novada dome Izglītības pārvalde	Eiropas Sociālais fonds	85 990,48

Tradicionālajā pašvaldības jauniešu biznesa ideju konkursā 2020. gadā atbalstīti trīs jauniešu projekti. E.R.Puzo projekta „Nerūsējošā tērauda izstrādājumu izgatavošana” rezultātā uzņēmējiem un iedzīvotājiem tiek piedāvāti CNN plazmas griezēja pakalpojumi, izgatavojot dažādus metāla izstrādājumus, V.Parinovas projekta „SIA „Pils restorāns” starta komplekts” rezultātā izveidots jauns sabiedriskās ēdināšanas pakalpojums saviesīgo un kultūras pasākumu organizēšanai Krāslavā. E.Djatkovičas projekts „Piedzīvojumu ūdens tūrisma pakalpojuma „Lost in Latgale” pilnveide un attīstība” ir turpinājums iepriekšējo gadu darbam, pagājušā gada nogalē „Lost in Latgale” komandas biznesa ideja saņēma trešo vietu Latvijas investīciju aģentūras organizētajā labāko jauno tūrisma produktu konkursā.



3. Krāslavas novada pašvaldības finanšu resursi3.1. Pamatbudžeta ieņēmumi8.tabula
Pamatbudžeta ieņēmumi

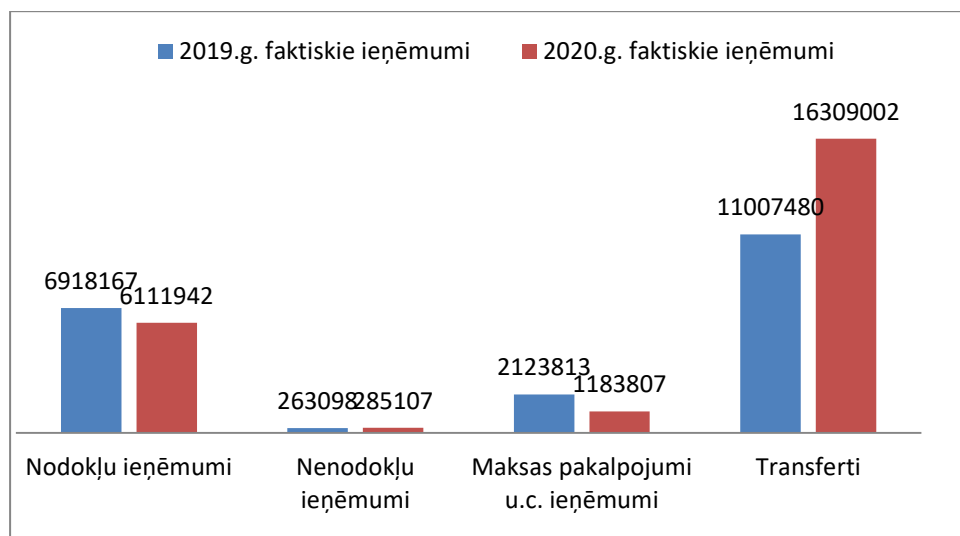
Kods	Ieņēmumu nosaukums	2018.g. izpilde	2019.g. izpilde	2020.g. izpilde
	Kopā nodokļu ieņēmumi	6638636	6918167	6111942
1.1.0.0.	Iedzīvotāju ienākuma nodoklis	5 928 947	6216337	5364072
4.1.1.0.	Nekustamā īpašuma nodoklis par zemi	557 659	552455	569164
4.1.2.0.	Nekustamā īpašuma nodoklis par ēkām	76 243	75497	85831
4.1.3.0.	Nekustamā īpašuma nodoklis par mājokļiem	55 367	53058	53150
5.4.1.0.	Azartspēļu nodoklis	20 420	20820	6045
5.5.3.0.	Dabas resursu nodoklis			33680
	Kopā nenodokļu ieņēmumi	226418	263098	285107
8.3.0.0.	Ieņēmumi no dividendēm	59 019	40732	48759
8.6.0.0.	Pašvaldības budžeta procentu ieņēmumi par kontu atlikumiem	742	323	678
9.4.0.0.	Valsts nodevas	8 890	8937	7873
9.5.0.0.	Pašvaldības nodevas	2 244	2634	1573
10.1.4.0.	Sodi un sankcijas	6 710	7638	4246
12.0.0.0.	Pārējie nenodokļu ieņēmumi	25 367	19005	34086
13.0.0.0.	Ieņēmumi no pašvaldības īpašuma iznomāšanas, pārdošanas un no nodokļu pamatparāda kapitalizācijas	123 446	183829	187892
	Kopā maksas pakalpojumi un citi pašu ieņēmumi	1534103	2123813	1183807
21.3.0.0.	Ieņēmumi no iestāžu sniegtajiem maksas pakalpojumiem un citi pašu ieņēmumi	1 470 475	1383843	917173
21.4.0.0.	Pārējie un citi pašu ieņēmumi	63 628	739970	266634
	Kopā transferti	8906672	11007480	16309002
17.0.0.0.	No valsts budžeta daļēji finansēto atvasināto publisku personu un budžeta nefinansēto iestāžu transferti		5460	3405
18.6.2.0.	Pašvaldību saņemtie valsts budžeta transferti	2 938 042	2920076	3713828
18.6.3.0.	Pašvaldību no valsts budžeta iestādēm saņemtie transferti Eiropas Savienības politiku instrumentu un pārējās ārvalstu finanšu palīdzības līdzfinansētiem projektiem (pasākumiem)	1 413 378	2681799	6599270

18.6.4.0.	Pašvaldību budžetā saņemtā dotācija no pašvaldību finanšu izlīdzināšanas fonda	3 987 653	5038439	5860803
18.6.9.0.	Pašvaldību budžetā saņemtie valsts budžeta iestāžu uzturēšanas izdevumu transferti	104 150		
19.0.0.0.	Pašvaldību budžetu transferti	463 449	361706	131696
	Kopā ieņēmumi	17305829	20312558	23889858

Krāslavas novada pašvaldības pamatbudžeta ieņēmumu plāns ar grozījumiem 2020.gadā – 23 738 802 euro, izpilde – 23 889 858 euro, kas ir 100,6 % no plānotā, tajā skaitā:

- nodokļu ieņēmumu plāns 5 958 273 euro, izpilde – 6 111 942 euro, kas ir 102,6% no plānotā jeb 25,58% no kopējiem ieņēmumiem;
- nenodokļu ieņēmumu plāns 287 545 euro, izpilde – 285 107 euro, kas ir 99,1 % no plānotā jeb 1,19 % no kopējiem ieņēmumiem;
- maksas pakalpojumi un citi pašu ieņēmumu plāns 1 259 926 euro, izpilde – 1 183 807euro, jeb 93,9 % no plānotā jeb 4,96% no kopējiem ieņēmumiem;
- transfertu plāns – 16 233 058 euro, izpilde – 16 309 002 euro, kas ir 100,5% no plānotā jeb 68,27 % no kopējiem ieņēmumiem.

Proporcioniāli lielāko ieņēmumu daļu sastāda ieņēmumi no iedzīvotāju ienākuma nodokļa 5 364 072 euro jeb 22,5 % no kopējiem budžeta ieņēmumiem un transferti 16 309 002 euro jeb 68,3 % no kopējiem budžeta ieņēmumiem, kur lielākā ieņēmumu daļa- pašvaldības no valsts budžeta iestādēm saņemtie transferti ES politiku instrumentu un pārējās ārvalstu finanšu palīdzības līdzfinansētiem projektiem – 6 599 270 euro, pašvaldību budžetā saņemtā dotācija no pašvaldību finanšu izlīdzināšanas fonda 5 860 803 euro un pašvaldību saņemtie valsts budžeta transferti 3 713 828 euro.



5.attēls. Krāslavas novada pašvaldības pamatbudžeta ieņēmumi 2019.gadā un 2020.gadā (euro)

Lielākās ieņēmumu izmaiņas 2020.gadā, salīdzinot ar 2019.gadu ir:

- iedzīvotāju ienākuma nodokļa samazinājums par 852 265 euro salīdzinot ar 2019.gadu (2019.gadā - 6216337 euro, 2020.gadā -5364072 euro), vai 86,29 %,
- pašvaldības no valsts budžeta iestādēm saņemtie transferti ES politiku instrumentu un pārējās ārvalstu finanšu palīdzības līdzfinansētiem projektiem – pieaugums par 3917471 euro, salīdzinot ar 2019.gadu (2019.gadā saņemti 2681799 euro, 2020.gadā saņemti 6599270 euro), vai 246,08 %;
- pašvaldības budžetā saņemtā dotācija no pašvaldību finanšu izlīdzināšanas fonda – pieaugums par 822364 euro, salīdzinot ar 2019.gadu (2019.gadā saņemti 5038439 euro, 2020.gadā saņemti 5860803 euro), vai 116,32 %;
- pašvaldības saņemtie valsts budžeta transferti –palielinājums par 793752 euro, salīdzinot ar 2019.gadu (2019.gadā saņemti 2920076 euro, 2020.gadā saņemti 3713828 euro), vai 127,18 %;
- ieņēmumu par pārējiem sniegtajiem maksas pakalpojumiem samazinājums par 450828 euro, salīdzinot ar 2019.gadu (2019.gadā saņemti 955175 euro, 2020.gadā saņemti 504347 euro), vai 52,80 %;
- citu iepriekš nekvalificētu pašu ieņēmumu samazinājums par 473336 euro, salīdzinot ar 2019.gadu (2019.gadā saņemti 739970 euro, 2020.gadā saņemti 266634 euro) vai 36,03 %.

2020.gadā nekustamā īpašuma nodokļa maksājumi no kopējiem nodokļu ieņēmumiem Krāslavas novada pašvaldības pamatbudžetā sastāda 11,6 %. Nekustamā īpašuma nodoklis un nodokļa parādu maksājumi 2020.gadā iekasēti EUR 708 145 apmērā. Ieņēmumu plāns izpildīts par 97,4%, jeb iekasēts par 18529 eiro mazāk nekā plānots. Nekustamā īpašuma nodokli 2020.gadā maksāja 10266 fiziskās un 412 juridiskās personas. 2020. gadā nekustamā īpašuma nodokļa bezstrīda piedziņas procesā: uzsāktas piedziņas lietas – sagatavoti 154 brīdinājumi, 84 lietās pieņemti lēmumi – izpildrīkojumi par nekustamā īpašuma nodokļa bezstrīda piedziņu, nosūtīti 52 pieteikumi zvērinātam tiesu izpildītājam. 2020.gadā pieteikti 28 kreditoru prasījumi fizisko personu maksātnespējas lietās par 1052,24 euro.

2020. gadā piemēroti nekustamā īpašuma nodokļa atvieglojumi pēc likuma:

- pēc likuma “Par nodokļu piemērošanu brīvostās un speciālajās ekonomiskajās zonās” 80% apmērā – kopā 2448,64 euro;
- personām, kurām piešķirts trūcīgas personas (ģimenes) statuss, saskaņā ar likuma “Par nekustamā īpašuma nodokli” 5.panta (1¹) daļu 90% apmērā –1592,08 euro;
- maznodrošinātām personām, saskaņā ar likuma “Par nekustamā īpašuma nodokli” 5. panta (1¹) daļu 70% apmērā –331,71 euro;
- ģimenēm ar trīs vai vairāk bērniem, saskaņā ar likuma “Par nekustamā īpašuma nodokli” 5. panta daļu 50% apmērā –1209,31 euro;
- politiski represētajām personām saskaņā ar likuma “Par nekustamā īpašuma nodokli” 5. panta otro daļu 50% apmērā –883,00 euro;
- Pēc likuma “Par nodokļu piemērošanu brīvostās un speciālajās ekonomiskajās zonās” 20% apmērā –48,00 euro.

Saskaņā ar Krāslavas novada pašvaldības saistošiem noteikumiem Nr.2010/4 "Par nekustamā īpašuma nodokļa piešķiršanas kārtību Krāslavas novadā 2020.gadā piešķirtas nodokļu atlaides:

- personām (arī aizbildņiem), kurām ir bērni ar īpašām vajadzībām (bērni invalīdi) un pilngadību sasnieguši bērni - 1. un 2.grupas invalīdi, - 70% no nekustamā īpašuma nodokļa summas – 147,12 euro;
- personai ar 2.grupas invaliditāti, kura dzīvo viena, un personai ar 1.grupas invaliditāti - 70% no nekustamā īpašuma nodokļa summas – 361,16 euro;
- Černobiļas AES seku likvidatoriem 90% apmērā no nekustamā īpašuma nodokļa summas – 358,71 euro;
- 1991.gada barikāžu dalībniekiem – 70% no nekustamā īpašuma nodokļa summas – 151,19 euro;
- saimnieciskās darbības veicējiem 25% apmērā no nekustamā īpašuma nodokļa summas – 1759,25 euro.

3.2. Pamatbudžeta izdevumi

9.tabula
Pamatbudžeta izdevumi

Kods	Izdevumu nosaukums (pēc funkcionālajām kategorijām)	2018.g. izpilde	2019.g. izpilde	2020.g. izpilde
01.000	Izpildinstitūcija	2191025	2196368	2141885
	Novada domes pārvalde	1 372 186	1432602	1368380
	Pagastu pārvaldes	818 839	763766	773505
03.000	Sabiedriskā kārtība un drošība	194064	204667	239088
	Pašvaldības policija	106 573	114174	141966
	Bāriņtiesa	87 491	90493	97122
04.000	Ekonomiskā darbība	966613	3729590	8712669
	Pašvaldības līdzekļi ekonomiskai darbībai un projektu realizācijai	374 606	3121418	8220599
	PA "Krāslavas slimokase"	554 108	570285	150693
	Pagastu pārvaldes	37 899	37887	341377
05.000	Vides aizsardzība	529628	512235	521733
	Pašvaldības līdzekļi vides aizsardzībai un projektu realizācijai	146 155	109307	103512
	PA "Labiekārtošana K" (teritoriju uzkopšana, labiekārtošana)	343 498	347142	346924
	Pagastu pārvaldes	39 975	55786	71297
06.000	Pašvaldības teritoriju un mājokļu apsaimniekošana	1237601	1326962	1332067
	Pašvaldības līdzekļi teritoriju apsaimniekošanai un projektu realizācijai	444 363	499982	432183
	PA "Labiekārtošana K" (ielu apgaismošana)	131 390	133966	134438
	Pagastu pārvaldes	661 848	693014	765446

Krāslavas novada pašvaldības 2020. gada publiskais pārskats

07.000	Veselība	228096	215475	141185
	FVP-pagastu teritorijās	143 628	133070	124877
	Pašvaldības līdzekļi veselības aizsardzībai, Covid- 19 pasākumiem un projekta realizācijai	84 468	82405	16308
08.000	Atpūta, kultūra, reliģija	2251335	1633832	1446788
	Krāslavas centrālā bibliotēka	147 216	145181	143617
	Krāslavas vēstures un mākslas muzejs	134 176	130630	114109
	Krāslavas novada kultūras nams	156 642	168042	163980
	Pašvaldības līdzekļi atpūtai, kultūrai, reliģijai un projektu realizācijai	1 329 741	695099	616520
	Pagastu pārvaldes	483 560	494880	408562
09.000	Izglītība kopā	7931004	6688222	7616156
	PII "Pienenīte"	674 251	667260	664480
	PII "Pīlādzītis"	592 972	592337	601024
	Krāslavas Valsts ģimnāzija	745 159	528805	882653
	Peldbaseins pie Krāslavas Valsts ģimnāzijas		188438	163574
	Krāslavas pamatskola	895 253	938949	597101
	Krāslavas Varavīksnes vidusskola	1 244 322	1176994	1119920
	Krāslavas gr.Plāteru v.n. Poļu pamatskola	179 043	187299	177286
	Krāslavas mūzikas skola	261 660	253552	239653
	Krāslavas mākslas skola	77 246	74383	73810
	Krāslavas bērnu un jauniešu centrs	107 663	109551	101372
	Krāslavas sporta skola	292 052	302244	320234
	Pašvaldības līdzekļi izglītībai un projektu realizācijai	1 825 973	656566	1775469
	Aulejas pagasta pārvalde	29313	35013	26611
	Indras pagasta pārvalde	359632	367715	348024
	Izvaltas pagasta pārvalde	218205	160810	136605
	Kalniešu pagasta pārvalde	27142	27054	
	Kombuļu pagasta pārvalde	33262	33349	23319
	Piedrujas pagasta pārvalde	20060	18927	36786
	Robežnieku pagasta pārvalde	239115	262226	244590
	Skaistas pagasta pārvalde	74324	74358	62346
	Ūdrīšu pagasta pārvalde	34357	32392	21299
10.000	Sociālā aizsardzība kopā	1684874	1740113	1932656
	Veco ļaužu pansionāta "Priedes"	283 925	303534	320090
	Pansionāts "Skuķi"	262 361	289001	286712
	BSRC "Mūsmājas"	209 161	206896	230589
	PI "Sociālais dienests"	491 921	496207	557520

Krāslavas novada pašvaldības 2020. gada publiskais pārskats

	Algotie pagaidu sabiedriskie darbi pašvaldībā	138 258	204727	205381
	Pašvaldības līdzekļi sociālai palīdzībai un projekti	299 248	239748	332364
	Kopā izdevumi	17214240	18247464	24084227

Kods	Izdevumu nosaukums (pēc ekonomiskajām kategorijām)	2018.g. izpilde	2019.g. izpilde	2020.g. izpilde
1100	Atalgojums	7 287 696	7336081	7290588
1200	Darba devēja VSAOI, pabalsti un kompensācijas	1 769 775	1839776	1985666
2100	Darba un dienesta komandējumi, darba braucieni	29 060	33249	14926
2200	Pakalpojumi	3 423 488	3476126	3467380
2300	Krājumi, materiāli, energoresursi, preces, biroja preces un inventārs	1 247 296	1309108	1143662
2400	Izdevumi periodikas iegādei	7 251	7266	6669
2500	Nodokļu, nodevu un sankciju maksājumi	50 230	59036	53412
2800	Pakalpojumi, kurus budžeta iestāde apmaksā noteikto funkciju ietvaros	15 945		
3200	Subsīdijas un dotācijas komersantiem, biedrībām un nodibinājumiem	45 618	44137	46138
4000	Procentu izdevumi			6
6200	Pensijas un sociālie pabalsti naudā	499 914	470819	535492
6300	Sociālie pabalsti natūrā	23 212	30721	26594
6400	Pārējie maksājumi iedzīvotājiem natūrā un kompensācijas	16 196	21179	15811
7200	Pašvaldību transferti un uzturēšanas izdevumu transferti	174 766	498384	2012300
5100	Nemateriālie ieguldījumi	24 645	10397	15244
5200	Pamatlīdzekļi, ieguldījuma īpašumi un bioloģiskie aktīvi	2 605 534	3104648	7470339
9200	Kapitālo izdevumu transferti	3 108	6537	0
	Kopā izdevumi	17 223 734	18 247 464	24084227
	Finansējums	91 589	2065094	-194369
	Budžeta līdzekļu atlikums gada sākumā	876 294	1195129	3520621
	Saņemti aizdevumi	1 388 787	831048	1756924
	Atmaksāti aizdevumi	1 116 849	552361	899581
	Pamatkapitāla palielināšana			
	Ieguldījums SIA "Krāslavas nami" pamatkapitālā			50000
	Ieguldījums SIA "Krāslavas slimnīca" pamatkapitālā	44 692	25462	17600
	Nodrošinājuma nauda		7173	4221
	Budžeta līdzekļu atlikums gada beigās	1 195 129	3520621	4120216

Krāslavas novada pašvaldības pamatbudžeta izdevumu plāns ar grozījumiem 2020.gadā – 26 122 812 euro, izpilde – 24 084 227 euro, kas ir 92,2 % no plānotā, t.sk.:

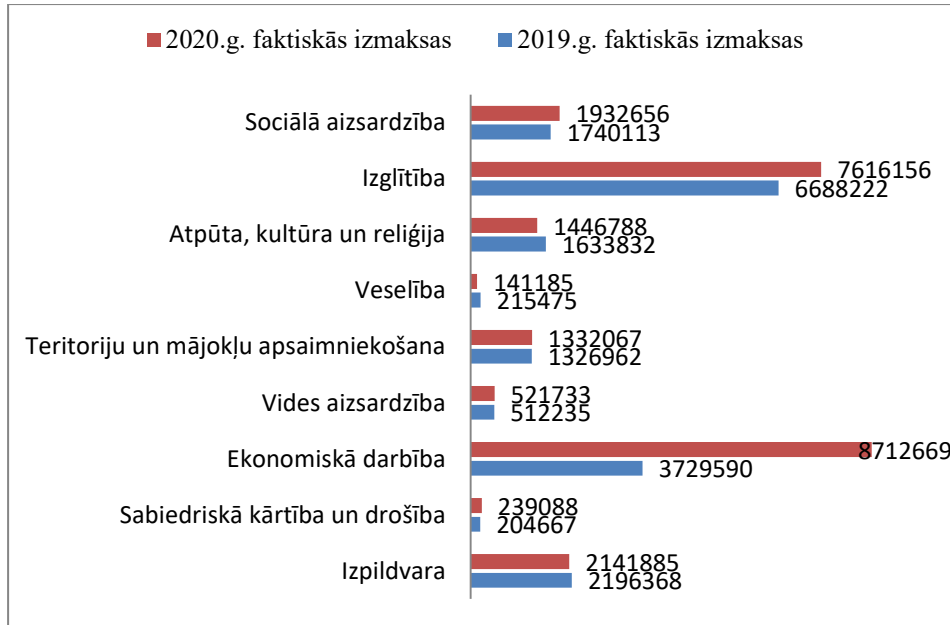
- izdevumi vispārējiem valdības dienestiem – 2 141 885 euro (8,89 % no kopējiem izdevumiem),
- sabiedriskajai kārtībai un drošībai – 239 088 euro (0,99% no kopējiem izdevumiem),
- ekonomiskajai darbībai – 8 712 669 euro (36,18 % no kopējiem izdevumiem),
- vides aizsardzībai – 521 733 euro (2,17% no kopējiem izdevumiem),
- pašvaldības teritoriju un mājokļu apsaimniekošanai – 1 332 067 euro (5,53% no kopējiem izdevumiem),
- veselība – 141 185 euro (0,59% no kopējiem izdevumiem),
- atpūtai, kultūrai, reliģijai – 1 446 788 euro (6,01 % no kopējiem izdevumiem),
- izglītībai – 7 616 156 euro (31,62 % no kopējiem izdevumiem),
- sociālajai aizsardzībai – 1 932 656 euro (8,02 % no kopējiem izdevumiem).

Krāslavas novada pašvaldība 2020.gadā visvairāk līdzekļu ieguldīja izglītības jomā -31,62 % no kopējiem izdevumiem, līdzekļi ieguldīti iestāžu uzturēšanā un projekta realizācijai, un ekonomiskajā darbībā – 36,18% no kopējiem izdevumiem.

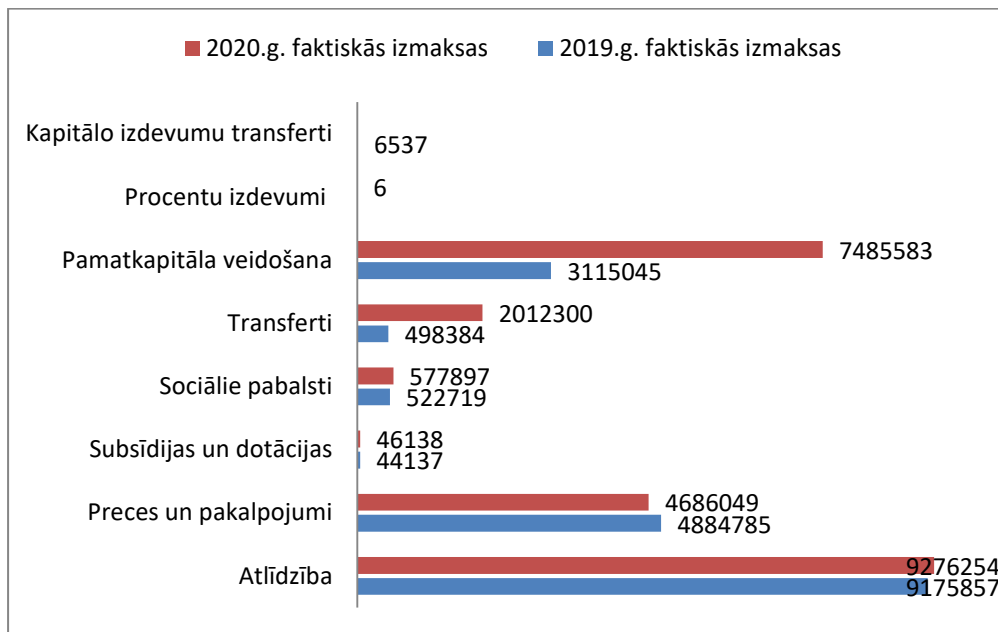
Izglītība jomā projekta “Krāslavas novada vispārējo izglītības iestāžu mācību vides uzlabošana” realizācijai izlietoti 1082424 euro, lielākās ekonomiskās darbības projektu izmaksas:

- “Robežšķērsošanas infrastruktūras attīstība, radot priekšnosacījumus robežšķērsošanas procesa uzlabošanai” - 2082129 euro, Latvijas – Lietuvas – Baltkrievijas pārrobežu sadarbības programmas ietvaros pagājušogad pabeigta vāriņģa kravu automašīnu stāvlaukuma būvniecība Pāterniekos, lai atrisinātu jautājumu par periodiskām kilometrus garām rindām uz valsts autoceļa A6;
- “Krāslavas un Dagdas novadu ceļu tīkla rekonstrukcija uzņēmējdarbības veicināšanai degradētajās teritorijās” - 1363951 euro, ERAF uzņēmējdarbības atbalsta programmas ietvaros veikta ceļa „Augstkalne – Saksoni” asfaltēšana Ūdrīšu pagastā un Kalna ielas posma pārbūve Augstkalnes ciemā;
- “Dienvidlatgales pašvaldību degradēto teritoriju revitalizācija uzņēmējdarbības attīstībai”- 1830205 euro, Eiropas reģionālās attīstības fonda (ERAF) projekta ietvaros sakārtoti pievedceļi un inženiertehniskie tīkli, uzsākta Indras ielas pārbūve;
- “Ražošanas zonas izveide Indras ielā Krāslavā”- 2047059 euro, Eiropas reģionālās attīstības fonda (ERAF) projekta ietvaros sakārtoti pievedceļi un inženiertehniskie tīkli, uzbūvēti un nodoti nomā uzņēmējiem trīs angāri;
- “Pamatpakalpojumi Krāslavas novada Krāslavas novada Kaplavas un Skaistas prioritāro ceļu pārbūve” – 294338 euro, Eiropas lauksaimniecības fonda lauku attīstībai (ELFLA) pasākuma ietvaros pārbūves darbi tika veikti ceļu posmos „Grantiņi 2 – Matulišķi” un „Čencupi - Ezeriņi - Vēveri”.

Krāslavas novada pašvaldības 2020. gada publiskais pārskats



6.attēls. Krāslavas novada pašvaldības pamatbudžeta izdevumi atbilstoši funkcionālajām kategorijām 2019.gadā un 2020.gadā (euro)



7.attēls. Krāslavas novada pašvaldības pamatbudžeta izdevumi atbilstoši ekonomiskajām kategorijām 2019.gadā un 2020.gadā (euro)

3.3. Līdzdalība pašvaldības saistīto uzņēmumu pamatkapitālā

Lai veicinātu novada attīstības jautājumu efektīvāku risināšanu un pašvaldības funkciju veikšanu, Krāslavas novada dome ir kapitāldaļu turētāja kapitālsabiedrībās.

10.tabula
Ieguldījumi kapitālsabiedrībās

<i>Nr. p/k</i>	<i>Uzņēmuma vai sabiedrības nosaukums</i>	<i>Reģistrācijas numurs</i>	<i>Līdzda- lības akciju vai daļu skaits</i>	<i>Ieguldī- jumu %</i>	<i>Ieguldījumu vērtība uz 31.12.2020. EUR</i>
1.	Sabiedrība ar ierobežotu atbildību „Krāslavas nami”	45903001693	13831013	100	13831013
2.	Sabiedrība ar ierobežotu atbildību „Krāslavas slimnīca”	41503032140	1908571	100	1908571
3.	Sabiedrība ar ierobežotu atbildību “Atkritumu apsaimniekošanas Dienvidlatgales starppašvaldību organizācija”	41503029988	52	9.45	44 720
4.	Sabiedrība ar ierobežotu atbildību „Dova”	41503026233	5	5	140

3.4. Pārskats par ilgtermiņa aizņēmumiem un galvojumiem

11.tabula
Pārskats par aizņēmumiem

Aizņēmuma mērķis, objekts	Aizņēmuma pamatsumma EUR	Aizņēmuma atlikums uz 31.12.2019 EUR	Palielinājums EUR	Samazinājums EUR	Aizņēmuma atlikums uz 31.12.2020. EUR
ERAF projekta "Krāslavas centrālās siltumapgādes sistēmas koģenerācijas stacijas Latgales ielā 14 rekonstrukcija" īstenošanai	1 138 297	682 082	0	-21 610	660 472
Krāslavas novada ielu un ceļu remontdarbu veikšanai	2 845 744	1 726 626	0	-127 899	1 598 727
Pamatlīdzekļu iegādei siltumapgādes nodrošin. un infrastruktūras sakārtošanai	711 436	246 157	0	-46 955	199 202
SIA "Krāslavas ūdens" pamatkapitāla palielināšanai	2 765 536	1 455 746	0	-105 827	1 349 919
ELFLA projekta "Krāslavas novada stratēģiskā ceļa St. Krāslava-Vilmaņi pārbūve, 2.kārta" realizācijai	260 619	260 619	0	-189 511	71 108
ELFLA projekta "Pamatpakalpojumi un ciematu atjaunošana Aulejas pagastā" īstenošanai	260 000	154 859	0	-154 859	0

Krāslavas novada pašvaldības 2020. gada publiskais pārskats

ELFPA projekta "Robežšķērsošanas vietas Pātarnieki un Grigorovščina infrastruktūras uzlabošana" īstenošanai	1 760 551	194 466	1 566 085	-25 463	1 735 088
ERAF projekta "Krāslavas un Dagdas novada ceļu tīkla rekonstrukcija uzņēmējdarbības veicināšanai degradētajās teritorijās" īstenošanai	221 104	221 104	0	-3 164	217 940
ES projekta "Krāslavas novada izglītības iestāžu infrastruktūras sakārtošana un mācību vides uzlabošana Krāslavas Valsts ģimnāzijai, Krāslavas pamatskolai un Krāslavas Varavīksnes vidusskolai" īstenošanai –stadiona pārbūve	1 029 723	432 646	0	-23 683	408 963
Latvijas, Lietuvas un Baltkrievijas pārrobežu sadarbības programmas projekta (Nr. ENI -LLB-1-016) "Kulinārā mantojuma un tradicionālo amatniecības prasmju saglabāšana un popularizēšana" investīciju daļas īstenošanai	80 000	0	31 772	0	31 772
Projekta "Jalovecka ielas posma pārbūve Krāslavā" īstenošanai	126 000	0	58 987	0	58 987
Projekta "Krāslavas novada izglītības iestāžu infrastruktūras sakārtošana un mācību vides uzlabošana"	35 252	0	35 252	0	35 252

Krāslavas novada pašvaldības 2020. gada publiskais pārskats

īstenošanai- remontdarbi Krāslavas Valsts ģimnāzijā un Krāslavas Varavīksnes vidusskolā					
Projekta "Krāslavas pils kompleksa Amatu mājas pārbūvei" īstenošanai - investīcijām valsts nozīmes arhitektūras pieminekļi	709 976	308 516	0	-23 732	284 784
Projekta "Pamatpakalpojumi un ciematu atjaunošana Krāslavas novada Kaplavas un Skaistas pagastos" īstenošanai	88 351	0	39 231	-39 231	0
Projekta "Pamatpakalpojumi un ciematu atjaunošana Krāslavas novadā" īstenošanai	75 772	0	25 597	-25 597	0
Projekta "Sporta zāles piebūves pie Krāslavas pamatskolas ēkas Pils iela 5, Krāslavā būvniecība" īstenošanai	1 264 230	1 086 820	0	-88 720	998 100
Projekta "Krāslavas novada ceļu tīkla rekonstrukcija" īstenošanai	862 403	0	0	0	0
Sociālā aprūpes centra Skuķi būvniecības pabeigšanai	335 718	186580	0	-23330	163 250
KOPĀ	14570712	6 956 221	1 756 924	-899 581	7 813 564

Saskaņā ar Krāslavas novada domes lēmumu 2020.gada 18.decembrī noslēgts galvojuma līgums ar Valsts kasi par galvojumu SIA "Krāslavas nami" projektam "Siltumapgādes ražošanas avota Latgales ielā 14, Krāslavā, pārbūve, uzstādot jaunu biomasas katlu", galvojuma līguma summa 2 080 032 euro.

3.5. Pašvaldības nekustamā īpašuma novērtējums

Pašvaldības ekonomisko pamatu veido īpašums un manta, kas atrodas pašvaldības īpašumā vai lietošanā. Pašvaldība pārvalda, lieto savu īpašumu un rīkojas ar to likumā noteiktajā kārtībā. Pašvaldības īpašums izmantojams attiecīgās administratīvās teritorijas iedzīvotāju vajadzību apmierināšanai, gan nododot to publiskā lietošanā (ceļi, ielas, laukumi, parki), gan veidojot iestādes un uzņēmumus, kas nodrošina iedzīvotāju tiesības un sniedz tiem nepieciešamos pakalpojumus (pārvaldes iestādes, sociālās un veselības aprūpes iestādes, izglītības, kultūras un citas iestādes).

Krāslavas novada domes nekustamā īpašuma novērtējums ir noteikts bilances atlikušajās vērtībās divos iepriekšējos gados.

12.tabula
Krāslavas novada pašvaldības nekustamais īpašums

N.p.k.	Nekustamais īpašums	Uz 31.12.2020. EUR	Uz 31.12.2019. EUR
1.	Dzīvojamās ēkas	14691	14985
2.	Nedzīvojamās ēkas	10998713	11395606
3.	Transporta būves	17388910	15823515
4.	Zeme zem ēkām un būvēm	1541336	1429318
5.	Kultivētā zeme	67113	22336
6.	Atpūtai un izklaidei izmantojamā zeme	22552	34204
7.	Pārējā zeme	599721	674704
8.	Inženierbūves	7630238	6831735
9.	Pārējais nekustamais īpašums	30124	105596
10.	Tehnoloģiskās iekārtas un mašīnas	273101	152288
11.	Turējumā nodotā valsts un pašvaldību zeme	46058	49667
12.	Turējumā nodotās valsts un pašvaldību ēkas un būves	24594	31667
13.	Mežaudzes	7666	7666
14.	Pārējie bioloģiskie aktīvi	145688	144646
15.	Augļu dārzi	250	250
16.	Ieguldījuma īpašumi zeme	3037476	3025508
17.	Ieguldījuma īpašumi būves	1964923	546798
18.	Turējumā nodotie ieguldījuma īpašumi zeme	37260	43274
19.	Turējumā nodotie ieguldījuma īpašumi būves	162334	173253

4. Krāslavas novada attīstības plānošana

Krāslavas novada attīstība tiek plānota saskaņā ar nacionālajiem, reģionālajiem, Krāslavas novada un kaimiņu pašvaldību un citiem aktuāliem attīstības dokumentiem.

Pamatojoties uz izstrādātajiem dokumentiem, tiek plānveida piesaistītas investīcijas pašvaldības jomas jautājumu risināšanai. Attīstības plānošanā tiek iesaistīti arī iedzīvotāji.

4.1. Teritorijas plānojums

Ar Krāslavas novada domes 28.02.2013. lēmumu (protokols Nr.2, 12§) „Par Krāslavas novada teritorijas plānojuma 2013.-2024.gadam un saistošo noteikumu Nr.2013/2 „Krāslavas novada teritorijas plānojuma 2013.-2024.gadam Teritorijas izmantošanas un apbūves noteikumi un Grafiskā daļa” apstiprināšanu” ir apstiprināts Krāslavas novada teritorijas plānojums un izdoti saistošie noteikumi. Ar Krāslavas novada teritorijas plānojumu 2013.-2024.gadam iespējams iepazīties Krāslavas novada pašvaldībā un pašvaldības interneta vietnē www.kraslava.lv.

2020. gadā grozījumi teritorijas plānojumā nav veikti.

4.2. Krāslavas novada ilgtspējīgas attīstības stratēģija un attīstības programma

Saskaņā ar 2012. gada 27. septembra Krāslavas novada domes lēmumu (sēdes protokols Nr.17, 1.§), pašvaldība apstiprinājusi Krāslavas novada ilgtspējīgas attīstības stratēģiju 2013. – 2030. gadam.

Ilgspējīgas attīstības stratēģijā noteikts Krāslavas novada pašvaldības ilgtermiņa attīstības redzējums, mērķi, prioritātes un telpiskās attīstības perspektīva rakstveidā un grafiskā veidā.

Saskaņā ar Krāslavas novada ilgtspējīgās attīstības stratēģiju 2030, Krāslavas novads jāveido kā:

- konkurētspējīgs novads ar līdzsvarotu un daudzveidīgu ekonomisko darbību, kur pilnvērtīgi un ilgtspējīgi tiek izmantoti dabas resursi. Novads ar nodrošinātu augstu iedzīvotāju dzīves līmeni;
- labi sasniedzams novads ar izteiktām saitēm ar citām apdzīvotajām vietām Latgales reģionā, Latvijā un kaimiņvalstīs ar modernizētu ceļu un dzelzceļu infrastruktūru, kvalitatīvu un pieejamu sabiedrisko transportu un komunikāciju iespējām;

- tūrisma novads, pateicoties efektīvi izmantotajiem daudzveidīgajiem un bagātajiem resursiem – dabas teritorijām, kultūrvēsturiskajam mantojumam un tradīcijām;
- pierobežas novads, ko šķērso starptautiskas nozīmes transporta koridors.

Krāslavas novada dome 2019.gada 30.maijā pieņēma lēmumu “Par Krāslavas novada attīstības programmas 2019.-2025.gadam apstiprināšanu” (protokols Nr.7, 15§).

Krāslavas novada attīstības programma 2019.-2025. gadam (turpmāk Attīstības programma) ir Krāslavas novada pašvaldības vidēja termiņa attīstības plānošanas dokuments, kurā noteiktas pašvaldības attīstības prioritātes, rīcības virzieni, uzdevumi un veicamie pasākumi, kas vērsti uz novada stratēģisko mērķu sasniegšanu.

Attīstības programma kalpo kā vadlīnija dažādu pašvaldības nozaru ikgadējo darbības plānu izstrādei, pašvaldības budžeta veidošanai un investīciju piesaistei. Attīstības programmas īstenošanu mēra, analizējot rezultātīvos rādītājus un izpildītās darbības programmā noteikto rīcību īstenošanai. Ar Krāslavas novada attīstības programmas 2019.-2025. gadam gala redakciju var iepazīties pašvaldības mājas lapā: <https://kraslava.lv/pasvaldiba/attistibas-dokumenti/attistibas-programma>, kā arī <https://geolatvija.lv>.

Viena no Krāslavas novada attīstības programmas sadaļām ir investīciju plāns. Investīciju plāns tiek gatavots vismaz 3 gadiem un aktualizēts katru gadu, izvērtējot aktuālākos ES un citu programmu projektus un plānotos darbus no pašvaldības budžeta līdzekļiem. Lielākā 2020.gada aktualitāte Investīciju plānā ir ES programmu projekti stratēģiskajos atbalsta mērķos (SAM) 5.6.2., kas saistīts ar uzņēmējdarbības veicināšanu un darba vietu radīšanu, kā arī SAM 8.1.2. vispārējās izglītības kvalitātes uzlabošanai.

2020.gadā Krāslavas novada dome pieņēma lēmumus “Par aktualizētā Krāslavas novada attīstības programmas Investīciju plāna apstiprināšanu”:

- 2020. gada 27. februārī (prot. Nr. 4, 22.§);
- 2020. gada 28.maijā (prot. Nr. 9, 9.§);
- 2020. gada 24.septembrī (prot. Nr.17, 1.§).

Administratīvo teritoriju un apdzīvoto vietu likums, kas stājās spēkā 2020. gada 23. jūnijā, nosaka, ka Krāslavas novada pašvaldība kopā ar Dagdas novada pašvaldību un trīs Aglonas novada pagastiem no 2021. gada 1. jūlija veidos vienotu administratīvo teritoriju – Krāslavas novadu.

Apvienotajam novadam ir jānodrošina kopīgu teritorijas attīstības plānošanas dokumentu izstrāde, tāpēc, sadarbojoties Krāslavas, Dagdas un Aglonas novadu pašvaldībām, uzsākts darbs pie jaunizveidojamā Krāslavas novada ilgtspējīgas attīstības stratēģijas un Krāslavas novada attīstības programmas sagatavošanas. Krāslavas novada dome 2020. gada 26. novembra domes sēdē pieņēma lēmumu par minēto dokumentu izstrādes Darba uzdevumiem, termiņiem, kā arī izstrādes darba grupas pārstāvjiem no Krāslavas novada pašvaldības.

Krāslavas novada ilgtspējīgas attīstības stratēģijā 2021. – 2037. gadam tiks noteikts novada ilgtermiņa attīstības redzējums, stratēģiskie mērķi, attīstības prioritātes un telpiskās attīstības perspektīva. Krāslavas novada attīstības programmā 2021. – 2027. gadam tiks ietverts pašreizējās situācijas analīzes kopsavilkums, kā arī noteikts rīcību kopums novada ilgtermiņa stratēģisko mērķu un prioritāšu īstenošanai un Attīstības programmas īstenošanas uzraudzības kārtība.

Attīstības dokumentu izstrādē ir ļoti svarīga iedzīvotāju iesaiste. Konkrētus priekšlikumus tālākai novada attīstībai iedzīvotāji varēja iesniegt Krāslavas novada domei līdz 2021.gada 31.janvārim. Programmu izstrādes laikā iedzīvotāji tiks aicināti līdzdarboties arī tematiskajās darba grupās un izteikt viedokli iedzīvotāju aptaujā un sabiedriskajās apspriešanās.

Plašāka informācija par sabiedrības iesaistes iespējām tika publicēta mājaslapās www.kraslava.lv, www.dagda.lv un www.aglona.lv, sadaļā “Sabiedrības līdzdalība”.



4.3. Iedzīvotāju iesaiste attīstības plānošanā

2020.gadā veiktas iedzīvotāju aptaujas:

- Par projekta „Dabas parka „Daugavas loki” Adamovas dabas takas daudzveidības saglabāšana un aizsardzība, īstenojot teritorijas apsaimniekošanas pasākumus” infrastruktūras sakārtošanu.

Aptaujā no 2019.gada 11.decembra līdz 2020.gada 12.janvārim, aizpildot anketu tiešsaistē piedalījās 133 respondenti.

Aptaujas rezultāti liecina, ka lielākā daļa iedzīvotāju zina par to, kas ir Adamovas dabas taka un regulāri to izmanto kā pastaigu vietu. Ir saņemti arī daudzi priekšlikumi takas, kā arī citu Krāslavas novada dabas objektu attīstībai. Gandrīz puse no respondentiem (47,4%) ir apmeklējuši taku 2-3 reizes, 39,1% - vairāk kā 4 reizes, savukārt 13,5% taku ir izgājuši vēl tikai vienu reizi. Lielākoties taka ir apmeklēta kopā ar draugiem un kolēģiem, kā arī ar ģimeni. Respondenti atzīmē, ka Adamovas dabas taka ir skaista un apmeklējama gandrīz vienlīdz visos gadalaikos, izņemot ziemu. Trīs Adamovas dabas takas vislielākās vērtības pēc respondentu domām ir skats uz Daugavas lokiem, kā arī reljefs un iespēja apmeklēt taku/pastaigāties bez maksas.

21 respondents izteica arī savus ieteikumus citu Krāslavas novada dabas objektu attīstībai – gan attiecībā uz pils parku, ezeru pludmalēm, Daugavas promenādi un citi. Īpaši atkārtojās viedoklis, ka nepieciešama infrastruktūra bērniem.

- Par teritoriju Raiņa ielā 4, Krāslavā.

2019. gadā tika demontēta bīstamā stāvoklī esoša daudzdzīvokļu ēka Raiņa ielā 4, Krāslavā. Tiek plānota tuvumā esošā pagalma labiekārtošana, paralēli domājot, kā attīstīt jauniegūto zaļo zonu nojauktās ēkas vietā.

No 2020.gada 23.aprīļa līdz 10.maijam Krāslavas novada pašvaldība veica aptauju, kurā iedzīvotāji tika lūgti izteikt savu viedokli un priekšlikumus par konkrēto teritoriju, kā arī par Krāslavas pilsētas zaļo zonu attīstību kopumā.

Aptaujā saņemtas 127 atbildes, kā arī 7 konkrētāki priekšlikumi. Lielākais respondentu daudzums – 43,3% - ir vecumā no 26 līdz 40 gadiem, 38,6% - no 41 līdz 64 gadiem, 11% vecumā no 15 līdz 25 gadiem, 7,1% vecumā virs 65 gadiem. Vairāk nekā ¾ no dalībniekiem ir no Krāslavas, tai skaitā 18,1% no Raiņa ielas un 8,7% - Baznīcas ielā dzīvojošie.

Atbildot uz jautājumu par prioritāri nepieciešamajiem uzlabojumiem, visvairāk atbilžu - 28,3% ir saņemtas par koku stādīšanu, 18,1% iedzīvotāju domā, ka nepieciešama kāda pilsētvides elementa ierīkošana, 16,5% domā, ka prioritāte būtu

solīņu ierīkošana, 12,6% ir par puķu dobjū ierīkošanu, savukārt, 8,8% ir izteikuši viedokli, ka uzlabojumi nav nepieciešami.

Tika saņemtas arī 48 atbildes ar priekšlikumiem citu Krāslavas pilsētas skvēru un zaļo zonu attīstībai. Vairāki respondenti komentēja, ka Krāslavā ļoti pietrūkst mūsdienīgi ierīkotu puķu dobjū, ar graudzālēm un daudzgadīgajām puķēm, kādas ir daudzās citās pilsētās, īpaši – pavasarī ziedošo. Nepieciešams vairāk soliņu un atkritumu urnu (tai skaitā pils parkā un ar skatu uz Daugavu un Persteņa ezeru). Pie Persteņa un arī Zirga ezeriem jāsakārto pludmales. Nepieciešami bērnu rotaļu laukumi un sakārtoti māju iekšpagalmi. Jāatjauno un ikdienā vairāk jāpieskata Adamovas dabas taka, kuru apmeklējot visi pilsētas ciemiņi. Jāveido promenāde gar Daugavu. Nepieciešams īstenot vairāk starpinstitutionālu (Būvvalde, Mākslas skolas, BJC, mākslinieki, amatnieki, daiļdārznieki, PA Labiekārtošana utt.) projektu. Vairāki priekšlikumi bijuši par to, ka Krāslavā kopumā nepieciešams ierīkot vairāk pilsētvides elementu, saistītu tieši ar Krāslavu un tās vēsturi.



5. Komunikācija ar sabiedrību

Pašvaldības galvenie komunikācijas mērķi:

- radīt vietējā sabiedrībā vienotu izpratni par novada darbības principiem, lēmumu pieņemšanas procesu un iedzīvotāja lomu un nozīmi kopējā valsts pārvaldes mehānismā,
- veicināt un aktivizēt iedzīvotāju iesaistīšanos lēmumu pieņemšanas procesos pašvaldībā,
- veidot un uzturēt sabiedrisko domu par pašvaldībā aktuāliem procesiem un notikumiem,
- veidot Krāslavas novada tēlu reģionālajā un nacionālajā presē,
- plānot un panākt Krāslavas novada publicitāti Baltijas reģiona presē un interneta portālos,
- sagatavot un sniegt nepieciešamo informāciju reģionālajiem masu saziņas līdzekļiem par pašvaldības darbu, lēmumiem un jaunumiem, kā arī ievietot to citos informācijas izplatīšanas kanālos – mājaslapās, pašvaldības informatīvajā izdevumā, nodrošinot maksimālu informācijas pieejamību vietējai sabiedrībai un citiem interesentiem,
- skaidrot pašvaldības darbības pamatprincipus, lēmumu pieņemšanas procesu, novada attīstības vadlīnijas un iedzīvotāja lomu pašvaldības veiksmīgā funkcionēšanā un lēmumu pieņemšanā pašvaldības informatīvajā izdevumā "Krāslavas Vēstis", mājaslapās www.kraslava.lv un www.kraslavasvestis.lv, un citos izdevumos.

Sniedzot informāciju par pašvaldības darbu un skaidrojot novada domes pieņemtos lēmumus, izmantot iedzīvotājiem saprotamu un viegli uztveramu valodu, pēc iespējas izvairoties no valsts pārvaldes iestāžu specifiskās terminoloģijas.

Lai pilnveidotu Krāslavas iedzīvotāju informēšanu par novada domes darbu, tiek izdots informatīvais izdevums „Krāslavas Vēstis”. 2020. gada laikā iedzīvotāji saņēma „Krāslavas Vēstis” numurus 2 reizes mēnesī, sakarā ar izmaiņām likumdošanā, ar 2020.gada novembri informatīvais izdevums tiek izdots 1 reizi mēnesī un piegādāts visiem novada iedzīvotājiem.

Pašvaldības funkcijas sevī ietver informācijas pieejamību iedzīvotājiem un novada publicitāti dažādos masu saziņas līdzekļos, informācijas sniegšanai elektroniskā veidā tiek uzturētas mājas lapa www.kraslava.lv un www.kraslavasvestis.lv. Mājaslapā “Krāslavas Vēstis” izveidotas šādas sadaļas: “Ziņas”, “Noderīga informācija”, “Afiša”, “Jūsu jautājumi”, “Vaļas brīdis”, “Galerija” (foto, video), “Sludinājumi”, “Avīzes arhīvs” (“Krāslavas Vēstis”), “Kontakti”. Mājaslapā tiek atspoguļoti novada iedzīvotājiem aktuāli notikumi, kultūras, sporta un izglītības jaunumi, piedāvātas intervijas. Turklāt mājaslapā lasītājiem ir dota iespēja piedalīties fotokonkursos, uzdot jautājumus, kas attiecas uz

dzīvi novadā, un saņemt uz tiem atbildes. Gada laikā sadaļā “Jūsu jautājumi” tika uzdoti 223 lasītāju jautājumi, uz kuriem operatīvi tika sagatavotas un publicētas pašvaldības amatpersonu atbildes.

Pēc statistikas datiem, 2020. gadā "Krāslavas Vēstis" interneta vietni apmeklēja vairāk nekā 135 tūkstošu interneta lietotāju, no kuriem 73% ir no Latvijas, pārējie no Krievijas, Lielbritānijas, Ukrainas, Baltkrievijas, Vācijas, ASV un citām valstīm. Visbiežāk apmeklētāji izmanto lapas mobilo versiju.

Mājaslapa “kraslava.lv” ir Krāslavas novada pašvaldības mājas lapa, kurā izveidotas šādas sadaļas: “Ziņas”, “Novads”, “Pašvaldība”, “Uzņēmējiem”, “Iedzīvotājiem”, “Viesiem”, “Meklēt”. Mājaslapā “kraslava.lv” ir publicēta informācija par deputātiem, komitejām un komisijām, kontaktinformācija, pakalpojumiem, vakancēm, struktūrvienībām, pašvaldības iestādēm, kapitālsabiedrībām, kultūras iestādēm. Šeit tiek publicēti attīstības dokumenti, normatīvie akti, pašvaldības aģentūru darbības stratēģijas, informācija par nekustamā īpašuma nodokli, projektiem, iepirkumiem, būvniecību, informācija lauksaimniekiem un uzņēmējiem un cita.

“Krāslavas novada pašvaldība” lapai sociālajā tīklā *Facebook* seko vairāk nekā 2500 interneta lietotāju.

2020. gada laikā pašvaldības darba prioritātes komunikācijas jomā, saistībā ar Covid -19 ieviestiem ierobežojumiem, bija iedzīvotāju informēšana par ieviestajiem drošības pasākumiem un ierobežojumiem, informēšana par Krāslavas novada domes pieņemtajiem lēmumiem par atbalsta pasākumiem iedzīvotājiem.

Viens no komunikācijas mērķiem ir veidot Krāslavas novada tēlu reģionālajā un nacionālajā presē, jaunākās un aktuālākās informācijas publicēšana ceļotāju informēšanai.

Krāslavas novada TIC ik gadu aktualizē tūrisma informāciju, ko publicēt Krāslavas novada brošūrā “Krāslavas novads Daugavas lokos”. Tas ir izdevums, kurā apkopota visa aktuālā informācija par naktsmītnēm, apskates objektiem, saimniecībām, aktīvās atpūtas iespējām, amatnieku darbnīcām un citiem tūrisma pakalpojumiem Krāslavas novadā. 2020. gadā šis buklets izdots latviešu valodā (5000 eks.). 2020.gadā pirmo reizi izdots buklets par Krāslavas novada tūrisma piedāvājumu, kas orientēts tieši uz ārvalstu tūristu tirgu. Tajā apkopota informācija angļu un vācu valodā (vienā izdevumā). Jaunajā izdevumā apkopota informācija tikai par tiem uzņēmumiem, kas apkalpo ceļotājus svešvalodā. Izdevuma tirāža ir 3000 eks.

2020.gadā Krāslavas novada TIC sagatavoja informāciju par Krāslavas novada tūrisma uzņēmējiem kopējam Latgales tūrisma informācijas izdevumam “Discover / Entdecke LATGALE” angļu/vācu valodā.



Krāslavas novada TIC sagatavoja un izdeva 8 veidu skatu kartiņas (500 eks./katra).

Pateicoties projekta BELLA CULTURE finansējumam, Krāslavas novada TIC kolektīvs aktīvi piedalījās recepšu vākšanā, fotografēšanā un recepšu krājuma “Latgales pavārgrāmata” izdošanā. Grāmatā ir apkopotas 227 receptes, kuras iesniedza 76 cilvēki no visas Latgales.

Regulāri notiek darbs mājaslapas www.visitkraslava.com uzturēšanā: tiek atjaunota un papildināta informācija, pievienoti jauni tūrisma objekti. Krāslavas novada TIC sagatavo informāciju mājaslapai latgale.travel. Šogad šīs lapas saturs ir iztulkots lietuviešu valodā. Regulāri tiek sagatavota informācija portāliem: www.delfi.lv un www.travelnews.lv.

Sociālo tīklu izmantošana jau kļuvusi par neatņemamu darba ikdienas sastāvdaļu. Pirms aktīvās sezonas Krāslavas TIC facebook (FB) platformā rīkoja konkursu “Ieplāno brīvdienas Krāslavā!” Krāslavas novada TIC lapas sekotājiem. Tie FB lietotāji, kuri izpildīja visus konkursa noteikumus, piedalījās pārsteiguma balvas izlozē. Sezonas laikā Krāslavas novada TIC zibakcijas “Pieturi Krāslavas novadā” laikā FB vietnē apkopoja un publicēja informāciju par katru pagastu atsevišķi. Izvērtējot lapas sekotāju aktivitāti, šāda aktivitāte bija ļoti vērtīga.

6. Pasākumi pašvaldības vadības pilnveidošanai

Atbilstoši “Trauksmes celšanas likumam” 2020.gada 27.februārī Krāslavas novada dome pieņēma lēmumu (sēdes protokols Nr.4, 1.,2.§) apstiprināt noteikumus par trauksmes celšanu un apstiprināt Krāslavas novada domes Trauksmes cēlēju ziņojumu izvērtēšanas komisiju.

Pamatojoties uz likuma „ Par pašvaldībām” 21.panta pirmās daļas 24.punktu 2020.gada 23.janvārī Krāslavas novada dome pieņēma lēmumu (sēdes protokols Nr.3, 2.§), ar 2020.gada 1.februāri veikt izmaiņas Krāslavas novada domes komisiju sastāvos: privatizācijas komisija, nekustamā īpašuma nodokļa atvieglojumu piešķiršanas komisija, domes izsoļu komisija, simbolikas komisija, stipendiju piešķiršanas komisija, un likvidēt komisiju būvju pieņemšanai ekspluatācijā.

Veikta skolu tīkla optimizācija un pieņemti šādi lēmumi:

2020.gada 27.februārī Krāslavas novada dome pieņēma lēmumu (sēdes protokols Nr. 4, 14.§) “Par Krāslavas pamatskolas pievienošanu Krāslavas Valsts ģimnāzijai”, ar kuru no 2020.gada 1.septembra Krāslavas Valsts ģimnāzija nodrošina pilnu pamatizglītības un vidējās izglītības ieguvu no 1.līdz 12.klasei atbilstoši licencētajām izglītības programmām.

2020.gada 26.novembrī Krāslavas novada dome pieņēma lēmumu (sēdes protokols Nr. 23, 1.§) “Par Krāslavas novada pašvaldības profesionālās ievirzes izglītības iestāžu “Krāslavas Mūzikas skola” un “Krāslavas Mākslas skola” apvienošanu”, izveidojot jaunu profesionālās ievirzes izglītības iestādi “Krāslavas Mūzikas un mākslas skola”, ar kuru ar 2021.gada 1.jūniju Krāslavas Mūzikas skola un Krāslavas Mākslas skola tiek apvienotas, izveidojot jaunu Krāslavas novada pašvaldības profesionālās ievirzes izglītības iestādi “Krāslavas Mūzikas un mākslas skola”.

Pasākumi pašvaldības vadības pilnveidošanai - 2020.gadā iecelti amatā un atbrīvoti no amata iestāžu vadītāji:

2019.gada 27.decembrī Krāslavas novada dome pieņēma lēmumu (sēdes protokols Nr. 23, 10.§) “Par novada domes izpilddirektora iecelšanu”, ar 2020.gada 1.janvāri novada domes izpilddirektora amatā iecelts Viktoru Moiseju.

2020.gada 23.janvārī Krāslavas novada dome pieņēma lēmumu (sēdes protokols Nr. 3, 14., 31.§) izveidot Krāslavas novada izpilddirektora 1.vietnieka amatu un iecelt Viktoru Aišpuru par Krāslavas novada domes izpilddirektora 1.vietnieku.

2020.gada 27.februārī Krāslavas novada dome pieņēma lēmumu (sēdes protokols Nr.4, 13.§) par Krāslavas Bērnu un jauniešu centra direktora iecelšanu amatā un iecēla Elfu Islamgarajevu Krāslavas Bērnu un jauniešu centra direktora amatā ar 2020.gada 2.martu.

2020.gada 28.maijā Krāslavas novada dome pieņēma lēmumu (sēdes protokols Nr.9, 21.§) par Krāslavas Varavīksnes vidusskolas direktora iecelšanu amatā un iecēla Mariju Micķeviču Krāslavas Varavīksnes vidusskolas direktora amatā ar 2020.gada 1.jūliju.

2020.gada 24.septembrī Krāslavas novada dome pieņēma lēmumu (sēdes protokols Nr.17, 9.§) par Krāslavas novada Robežnieku pagasta pārvaldes un Indras pagasta pārvaldes vadītājas atbrīvošanu no amata un ar 2020.gada 31.oktobri atbrīvoja Ēriku Gabrusāni no Krāslavas novada Robežnieku pagasta pārvaldes un Indras pagasta pārvaldes vadītājas amata.

2020.gada 22.oktobrī Krāslavas novada dome pieņēma lēmumu (sēdes protokols Nr.21, 6.§) par Krāslavas novada Robežnieku pagasta pārvaldes Skuķu sociālās aprūpes centra vadītājas atbrīvošanu no amata un ar 2020.gada 31.decembri atbrīvoja Konstanciju Kirsanovu no Krāslavas novada Robežnieku pagasta pārvaldes Skuķu sociālās aprūpes centra vadītājas amata.

2020.gada 17.decembrī Krāslavas novada dome pieņēma lēmumu (sēdes protokols Nr.24, 11.§) par Krāslavas novada sociālās aprūpes centra "Skuķi" vadītājas iecelšanu amatā un iecēla Antru Kalvišu Krāslavas novada sociālās aprūpes centra "Skuķi" vadītājas amatā ar 2021.gada 1.janvāri.

7. Pašvaldības iestāžu, kapitālsabiedrību darbība

7.1. Pagastu pārvalžu darbība

Pašvaldības sniegto pakalpojumu pieejamību iedzīvotājiem novada teritoriālajās vienībās, izņemot Krāslavas novada administratīvo centru, nodrošina pagastu pārvaldes.

2020. gadā pagastos tiek turpināts darbs pie:

- Pašvaldības iestāžu pilnvērtīga darba nodrošināšanas;
- Teritorijas labiekārtošanas;
- Veikti pašvaldības autoceļu posmu rekonstrukcijas darbi.

Aulejas pagasta pārvalde

Aulejas pagastā pašvaldības funkciju veikšanai darbojas sekojošas iestādes:

- Aulejas feldšeru-akušieru punkts;
- Aulejas pagasta tautas nams;
- Aulejas pagasta tautas bibliotēka.

Aulejas pagasta pārvaldē pagasta iedzīvotājus pieņem Krāslavas novada bāriņtiesas loceklis un Krāslavas novada domes pašvaldības iestādes „Sociālais dienests“ sociālais darbinieks.

2020.gada sākumā tautas namā tika organizēts Antras Umbraško grāmatas „Stousti iz Aulejis“ prezentācijas pasākums. Diemžēl, sākoties Covid -19 pandēmijai, plaši kultūras pasākumi vairs netika rīkoti.

Iesaistoties Krāslavas novada domes finansētajā projektā „Jauniešu nodarbināšana 2020.gada vasaras periodā“, Aulejas pagasta pārvalde organizēja darbus 4 pagasta jauniešiem.

Aulejas pagasta pārvalde arī 2020.gadā iesaistījās Eiropas Sociālā fonda projektā „Algotie pagaidu sabiedriskie darbi“, kas ļāva nodarbināt 7 (vidēji mēnesī) pašvaldības iedzīvotājus, pārsvarā personas, kas saņem pabalstu garantētā minimālā ienākumu līmeņa nodrošināšanai un ilgstošos bezdarbniekus. APSD nodarbinātie veica koku un krūmu izcīršanu gar pašvaldības autoceļiem, sakopa kapsētas, gatavoja malku, tīrīja sniegu un veica citus darbus.

Pagasta pārvalde strādā, lai iespējami labāk risinātu jautājumus, kas saistīti ar ikdienā aktuālu pašvaldības funkciju (sociālā palīdzība, ūdensapgāde, kanalizācija utt.) nodrošināšanu.

Indras pagasta pārvalde

Indras pagasta pārvaldē pašvaldības funkciju veikšanai darbojas sekojošas iestādes un personas:

- Indras pagasta pārvalde,
- Indras pamatskola,
- Indras Mākslas un mūzikas skola,
- Indras ambulance,
- Indras Kultūras nams ar saieta zāli un aušanas darbnīcu,
- Indras bibliotēka,

- Pašizklaides centrs “Laimes muzejs Indrā”,

- Krāslavas novada pašvaldības iestādes “Sociālais dienests” sociālais darbinieks,

- Krāslavas novada domes Indras bāriņtiesas pilnvarota persona.

Indras pagasta ceļam In16 Indra-Jaņeļevo 0.9-1.2 km garumā veikta apauguma noņemšana un grāvju rakšana ar grunts izvešanu. Notika kārtējie remontu darbi skolās, kultūras namā tika izremontētas tualetu telpas. Indras pamatskola 2020.gadā tika akreditēta un realizējamās trīs izglītības programmas akreditētas uz 6 gadiem. Indras pagasta iedzīvotāji aktīvi piedalās pašvaldības mazo projektu konkursā “Iedzīvotāji veido savu vidi”, labiekārtojot ciema teritoriju.

2020.gada martā Latvijas Republikā un daudzās citās valstīs ir stājušies spēkā ar COVID-19 izplatību saistīti ierobežojumi, kas ietekmēja arī Indras pagasta pārvaldes

ierasto darbību. Lielākie ierobežojumi skāra izglītības iestādes - Indras pamatskolu un Indras Mākslas un mūzikas skolu – skolēniem un skolotājiem nācās strādāt attālināti, kā arī kultūras namu – organizēto ikgadējo lielo pasākumu skaits samazinājās vai arī tos apmeklēja neliels iedzīvotāju skaits. Pašizklaides centrs “Laiques muzejs Indrā” organizēja savu darbību ievērojot COVID-19 ierobežošanai ieteiktos pasākumus, bija atvērts apmeklētājiem un tūrisma sezona tam bija aktīvāka nekā gadu iepriekš.

Izvaltas pagasta pārvalde

Pagasta pakļautībā darbojas sociālais dienests, komunālā saimniecība, bibliotēka, tautas nams.

Saskaņā ar 2019.gada 27.novembra Krāslavas novada domes lēmumu (protokols Nr.17, 8§) ar 2020.gada 31.jūliju likvidēta Izvaltas pamatskola.

Pagasta teritorijā izveidotas 12 zemnieku saimniecības, kooperatīvā sabiedrība “Izvalta”. SIA “ELLI-V” sniedz tirdzniecības pakalpojumus pagasta iedzīvotājiem. Medicīnas pakalpojumus pagasta iedzīvotājiem sniedz ģimenes ārste Iveta Malnače. Aktīvi darbojas Izvaltas Sv.Miķeļa erceņģeļa Romas katoļu draudzes baznīca, biedrības „ESI AR MUMS” un „ATTĪSTĪBAI”, aktīvo iedzīvotāju grupas.

Sadarbībā ar biedrību „ATTĪSTĪBAI”, 2020.gadā tika īstenots projekts “Izvaltas estrādes sienu izveide un teritorijas labiekārtošana”.

Kaplavas pagasta pārvalde

Kaplavas pagastā pašvaldības funkciju veikšanai darbojas sekojošas iestādes:

- Kaplavas feldšeru-vecmāšu punkts;
- Kaplavas kultūras nams;
- Kaplavas pagasta bibliotēka.

Eiropas lauksaimniecības fonda lauku attīstībai (ELFLA) pasākuma ietvaros tika veikti pārbūves darbi ceļu posmā „Grantiņi 2 – Matulišķi” Kaplavas pagastā.

2020.gadā iegādāta skaņu aparatūra Kaplavas kultūras namam.

Kalniešu pagasta pārvalde

Kalniešu pagastā pašvaldības funkciju veikšanai darbojas sekojošas iestādes:

- Kalniešu feldšeru-vecmāšu punkts;
- Kalniešu tautas nams;
- Kalniešu pagasta bibliotēka;
- Komunālā saimniecība.
- Muzeja istaba.

Lai atbalstītu iedzīvotājus, pārvalde sadarbībā ar NVA Krāslavas filiāli iesaistījās projektā „Darba praktizēšanas pasākumu nodrošināšana pašvaldībās darba iemaņu

iegūšanai un uzturēšanai” aktīvā nodarbinātības pasākumā „Algoti pagaidu sabiedriskie darbi” īstenošanā.

Jaunatnes atbalstam pārvalde iesaistījās pasākuma „Nodarbinātības pasākumi vasaras brīvlaikā personām, kuras iegūst izglītību vispārējās, speciālās vai profesionālās izglītības iestādēs” īstenošanā.

Pagasta autoceļu kopgarums ir 46.97 km. Autoceļu fonda līdzekļi gada laikā tika izlietoti šo līdzekļu iezīmētiem mērķiem. Lielākā daļa tika izlietota pagasta ceļu greiderēšanai un seguma atjaunošanai, kā arī neatliekamākajiem ceļu uzturēšanas darbiem un caurteku remontam.

Kombuļu pagasta pārvalde

Kombuļu pagastā pašvaldības funkciju veikšanai darbojas sekojošas iestādes:

- Kombuļu feldšeru punkts;
- Kombuļu TN;
- Kombuļu tautas bibliotēka.

Kombuļu pagasta pārvaldē pieņem pašvaldības iedzīvotājus Krāslavas novada bāriņtiesas loceklis.

Sociālo darbu pagastā koordinē Krāslavas novada sociālā dienesta sociālais darbinieks.

2020.gadā tika veikta Kombuļu ciema notekūdeņu attīrīšanas iekārtu II posma rekonstrukcija.

2020.gada tika veikts pagasta katlu mājas sienu remonts. Tika veikts bijušās skolas jumta daļas remonts.

2020.gadā saskaņā ar noslēgto līgumu starp Krāslavas novada domi un Nodarbinātības valsts aģentūras Krāslavas filiāli par aktīvā nodarbinātības pasākuma „Algotie pagaidu sabiedriskie darbi” īstenošanu, prakses vietā Kombuļu pagastā tika nodarbināti mēnesī vidēji 4 pašvaldības iedzīvotāji, kuri ilgstoši atrodas bezdarbnieku uzskaitē.

Krāslavas novada domes organizētajā vasaras nodarbinātības programmā 2020.gada vasarā piedalījās 3 skolēni, kuri tika nodarbināti Kombuļu pagastā.

Kombuļu ciema teritorijā tika apsekoti vecie grausti un viens no tiem daļēji novākts. Uz pagasta ceļiem ir atjaunotas un uzstādītas iztrūkstošās ceļa zīmes.

Kombuļu pagasta iedzīvotāju grupa piedalījās Krāslavas novada rīkotajā projekta konkursā “Iedzīvotāji veido savu vidi 2020”, saņemot līdzfinansējumu EUR 600,00 apmērā.

Krāslavas pagasta pārvalde

Krāslavas pagastā 2020.gadā veikti ceļu posma Miglāni –Tihāni atjaunošanas darbi, veikta Krāslavas pagasta pārvaldes malkas šķūņa izbūve.

Piedrujas pagasta pārvalde

Noteikto funkciju izpildi Piedrujas pagasta pārvaldē nodrošināja iestādes un personas:

- Piedrujas pagasta pārvalde,
- Piedrujas ambulance,
- Piedrujas kultūras nams ar sporta zāli,
- Piedrujas Tautas bibliotēka,
- Pagasta muzejs,
- Krāslavas novada Piedrujas bāriņtiesas pilnvarota persona.

Krāslavas novada Piedrujas pagasta pārvalde apsaimnieko 41,50 km ceļu.

Projekta „Iedzīvotāji veido savu vidi,, ietvaros tika labiekārtota pludmales zona. Bija uzstādītā liela piestātne. Krāslavas novada domes projekta ietvaros tika atvērts velo maršruts Krāslava-Piedruja.

Lai atbalstītu iedzīvotājus, pārvalde sadarbībā ar NVA Krāslavas filiāli iesaistījās projektā „Darba praktizēšanas pasākumu nodrošināšana pašvaldībās darba iemaņu iegūšanai un uzturēšanai” aktīvā nodarbinātības pasākumā „Algoti pagaidu sabiedriskie darbi” īstenošanā.

Jaunatnes atbalstam pārvalde iesaistījās pasākuma „Nodarbinātības pasākumi vasaras brīvlaikā personām, kuras iegūst izglītību vispārējās, speciālās vai profesionālās izglītības iestādēs” īstenošanā.

Robežnieku pagasta pārvalde

LR likumdošanā noteikto funkciju izpildi Robežnieku pagasta pārvaldē nodrošina iestādes:

- Robežnieku pagasta pārvalde,
- Robežnieku pamatskola,
- Diennakts internāts riska grupas bērniem,
- Skuķu AC,
- Skuķu un Robežnieku FAP,
- Robežnieku Kultūras nams ,
- Robežnieku un Joninu bibliotēkas.

Saskaņā ar 2020.gada 26.novembra Krāslavas novada domes lēmumu (protokols Nr.23, 12§) ar 2021.gada 1.janvāri reorganizēta Krāslavas novada Robežnieku pagasta pārvaldes struktūrvienība “Krāslavas novada Robežnieku pagasta

pārvaldes Skuķu sociālās aprūpes centrs” un izveidota iestāde Krāslavas novada Sociālās aprūpes centrs “Skuķi”.

Skolēnu nokļūšanai uz Robežnieku pamatskolu organizēts autobusa maršruts pa pagasta teritoriju.

Bez darba palikušo iedzīvotāju atbalstam pagasta pārvalde sadarbībā ar NVA Krāslavas filiāli iesaistījās projektā “Darba praktizēšanas pasākumu nodrošināšana pašvaldībā darba iemaņu iegūšanai un uzturēšanai” aktīvā nodarbinātības pasākumā “Algoti pagaidu sabiedriskie darbi” īstenošanā, ar darbu tika nodrošināti 10 bezdarbnieki.

Jaunatnes atbalstam pārvalde iesaistījās pasākuma “Nodarbinātības pasākumi vasaras brīvlaikā personām, kuras iegūst izglītību vispārējās, speciālās vai profesionālās izglītības iestādēs” īstenošanā, ar darbu tika nodrošināti 6 jaunieši.

Pagasta autoceļu kopgarums ir 94,827 km. Autoceļu fonda līdzekļi gada laikā tika izlietoti šo līdzekļu iezīmētiem mērķiem. Lielākā daļa tika izlietota pagasta ceļu greiderēšanai un seguma atjaunošanai, kā arī neatliekamākajiem ceļu uzturēšanas darbiem.

Skaistas pagasta pārvalde

LR likumdošanā noteikto funkciju izpildi Skaistas pagasta pārvaldē nodrošināja iestādes:

- Skaistas feldšeru-vecmāšu punkts;
- Skaistas tautas nams;
- Skaistas bibliotēka;
- Komunālā saimniecība;
- PII Pienenīte pirmsskolas izglītības īstenošanas vieta Skaistā.

Skaistas sākumskolas telpās darbojas pirmsskolas bērnu grupa un 2-4 gadīgo bērnu grupiņa, kuru kopā apmeklē 14 bērni.

Lai skolēni nokļūtu skolās Krāslavā ir izveidots skolēnu autobusa maršruts pa pagasta teritoriju un noslēgts līgums ar pārvadātāju, kas skolēnus nogādā Krāslavā.

Lai atbalstītu iedzīvotājus, pārvalde sadarbībā ar NVA Krāslavas filiāli iesaistījās projektā „Darba praktizēšanas pasākumu nodrošināšana pašvaldībā darba iemaņu iegūšanai un uzturēšanai” aktīvā nodarbinātības pasākumā „Algoti pagaidu sabiedriskie darbi” īstenošanā.

Jaunatnes atbalstam pārvalde iesaistījās pasākuma „Nodarbinātības pasākumi vasaras brīvlaikā personām, kuras iegūst izglītību vispārējās, speciālās vai profesionālās izglītības iestādēs” īstenošanā.

Autoceļu fonda līdzekļi gada laikā tika izlietoti šo līdzekļu iezīmētiem mērķiem. Lielākā daļa tika izlietota pagasta ceļu greiderēšanai un seguma atjaunošanai, kā arī neatliekamākajiem ceļu uzturēšanas darbiem un caurteku remontam. Ceļu infrastrukturā uzlabošanai tika piesaistīts LAD projekta finansējums un veikta daļēja Skaistas pagasta ceļa “Čenčupi - Ezeriņi - Vēveri ” pārbūve.

Ūdrīšu pagasta pārvalde

Ūdrīšu pagasta pārvalde, saskaņā ar likumu ”Par pašvaldībām”, savā teritorijā pilda vietējās pārvaldes funkcijas. Tās ir sekojošas: pagasta sociāli ekonomiskā attīstība, kultūras pasākumu organizēšana, veselības aprūpes pieejamības nodrošināšana pagasta iedzīvotājiem, izglītības jautājumu risināšana, komunālās saimniecības un sadzīves atkritumu izvešanas organizēšana.

Pagasta pārvalde 2020.gadā savā darbā vadījās pēc principa- maksimāli palīdzēt iedzīvotājiem, kuri nonākuši grūtībās, un nodrošināt vispārējo ekonomisko līdzsvaru sava pagasta teritorijā.

ERAF uzņēmējdarbības atbalsta programmā ir veikta ceļa „Augstkalne – Saksoni” asfaltēšana Ūdrīšu pagastā un Kalna ielas posma pārbūve Augstkalnes ciemā.



7.2. Krāslavas novada pašvaldības aģentūra “Krāslavas slimokase”

2019.gada 27.decembrī Krāslavas novada domes sēdē (prot. Nr.19., 22.§) apstiprināts Krāslavas novada pašvaldības aģentūras “Krāslavas slimokase” nolikums.

Pēc nolikuma aģentūrai ir sekojošas funkcijas:

- Latvijas Republikas normatīvajos aktos noteiktajā kārtībā izvēlēties pakalpojuma sniedzēju pacienta līdzmaksājumu apdrošināšanas veikšanai Krāslavas novada iedzīvotājiem;
- veicināt iespēju iedzīvotājiem norēķināties par saņemtajiem valsts apmaksātajiem veselības aprūpes pakalpojumiem;
- lai nodrošinātu veselības aprūpes pakalpojumu pieejamību novada iedzīvotājiem, sadarboties ar ārstniecības iestādēm un citām ar veselības aprūpes nodrošināšanu saistītām iestādēm;
- veikt iepirkuma rezultātā noslēgtā līguma saistību izpildi un pakalpojuma sniedzēja sniegtā pakalpojuma kvalitātes kontroli.

2020.gada 11.februārī Krāslavas novada pašvaldības aģentūra “Krāslavas slimokase” noslēdza līgumu ar AAS “BALTA” par pacienta līdzmaksājumu apdrošināšanas veikšanu Krāslavas novada iedzīvotājiem. Līgums noslēgts uz laika periodu līdz 2021.gada 31.decembrim.

Pacienta līdzmaksājumu apdrošināšanas pakalpojuma apmaksas veids un kārtība ir saglabāts iespējami tuvs iepriekš izveidotajai. Iemaksas lielums apdrošināšanas pakalpojuma saņemšanai līdz 2020.gada beigām ir EUR 74,69, bet par 2021.gadu - EUR 85,36. Gada maksājuma summu var nomaksāt pa ceturkšņiem. 2020.gadā noslēgti 5824 līgumi ar novada iedzīvotājiem par pacienta līdzmaksājumu apdrošināšanas pakalpojumu.

7.3. Krāslavas novada pašvaldības aģentūra “Labiekārtošana K”

Krāslavas novada pašvaldības aģentūra „Labiekārtošana K” ir Krāslavas novada pašvaldības iestāde, kas darbojas saskaņā ar Publisko aģentūru likumu un Pārvaldes līgumu. Aģentūras darbības mērķis ir īstenot Krāslavas novada administratīvās teritorijas labiekārtošanu, sanitārās tīrības un apsaimniekošanas darbības organizēšanu. Aģentūras finanšu līdzekļus veido Krāslavas novada domes piešķirtais finansējums.

2020.gadā paveiktie darbi:

- Krāslavas pilsētas apgaismojuma tīklu ekspluatācija, apkalpošana un skaitītāju rādītāju noņemšana, ieguldīta gofra Jalovecka ielā - 100 metri, Raiņa ielā nomainītas 3 T-veida konsoles un uzstādīti 6 gaismekļi, jaunu kabeļu

- ierīkošana Rēzeknes ielā (40 m), apgaismes skapjos nomainīti 14 magnētiskie palaidēji un 34 automātslēdži;
- jaungada dekoru pieslēgšana 18. Novembra laukumā, Aronsona, Vienības, Baznīcas, Sporta ielās, pils kompleksa laukumā, pie bērnu laukuma Aronsona ielā, uz tilta pāri Daugavai, Krāslavas pamatskolā, TIC, Raiņa ielā pretī peldbaseinam, M. Tīrgus ielā, Celtnieku ielā. Pilsētas noformēšana svētkiem (Lieldienas, Līgo, Krāslavas pilsētas svētki, Valsts svētki 4. maijā, 18. novembrī, Lāčplēša diena, Ziemassvētki un Jaunais gads);
 - Krāslavas novada domes informatīvā biļetena „Krāslavas Vēstis” izplatīšana Krāslavas novadā – 6000 gab. 2 reizes mēnesī un nekustamā īpašuma nodokļu paziņojumu izplatīšana 5100 gab. 2 reizes gadā;
 - pilsētas trotuāru, laukumu, stāvvietu 179134,8 m² platībā uzkopšana, attīrīšana no sniega un smilts kaisīšana (ziemas periodā), braucamās pieguļošās teritorijas 18594 m² platībā uzkopšana, pilsētas braucamās daļas (pavasārī) notīrīšana no smilts un smilts izvešana, ziemas periodā - trotuāru tīrīšana no sniega ar traktoriem, trotuāra Krāslava- st. Krāslava tīrīšana no sniega ar traktoru, zaļās zonas apļaušana pilsētas teritorijā ar krūmgriezi, trimmeri, zāles pļāvēju, raideri un traktoriem – 42,49 ha platībā;
 - dekoratīvo stādījumu kopšana un zaļās zonas 140094 m² platības uzturēšana un uzkopšana, kā arī zaļās zonas 224722 m² platībā periodiskā uzkopšana, skeitborda laukuma kopšana Artilērijas ielā 3- 4540 m², labiekārtotās teritorijas Lielā ielā 54, 54A, 52 kopšana- 7940 m².
 - apstādījumu plānošana, puķu stādīšana un kopšana (ravēšana un laistīšana), puķu dobjū sakārtošana ziemošanai ar darba praktizēšanas pasākumos iesaistīto bezdarbnieku palīdzību Eiropas Sociālā fonda projektā „Algotie sabiedriskie darbi pašvaldībās” ietvaros, pilsētas apstādījumiem iepirkta un iestādīta vasaras, nokarenās un daudzgadīgās puķes- 3725 gab., pārveidota puķu dobe stāvvietā kalnā iebraucot Krāslavā no Daugavpils puses, izveidota un sagatavota jauna puķu dobe, iebraucot Krāslavā no Daugavpils puses pie pareizticīgo kapiem, Gr. Plātera parka teritorijā un pie kultūras nama iestādīti krūmi un krāšņumaugi, izgatavotas un uzstādītas divas jaunas augu piramīdas - centrālajā laukumā un pie veikala Maxima Vienības ielā;
 - veikta skolu stadionu un teritorijas pie ezeriem – Zirga un Persteņa, Raiņa ielā 17, Sporta ielā 10 pieguļošās teritorijas uzkopšana un apļaušana;
 - Krāslavas pilsētas kapsētu apsaimniekošana - katoļu kapi Rēzeknes ielā, Meža kapi, vecticībnieku kapi, ebreju kapi, pareizticīgo kapi, Priedaines katoļu kapi, 169 500 m² platībā, kapsētu norobežojumu un aizsargjoslas teritorijas uzturēšana kārtībā, labiekārtošana, zāles apļaušana un rudeni- lapu grābšana un izvešana, veikta Meža kapu kapličas siltumtīklu rekonstrukcija, Pasaules karā un represijās bojā gājušo piemiņas vietu uzraudzība;
 - bērnu rotaļu laukumu uzturēšana;
 - ceļa zīmju remonts un uzstādīšana, cauruļu krāsošana, ceļa barjeru remonts;

- apgriezti zari un izveidoti kroņi kokiem pašvaldības teritorijā (1312 koki, krūmu apaugumu izgriešana un krūmu veidošana, izcirsti koku atvašu saaugumi ceļmalās pilsētas ielās un autosacīkšu trasē, koku izzāģēšana Gr.Plātera pils teritorijā, Priedainē;
- darba organizēšana piespiedu darbu strādājošiem (23 personas), algotu sabiedrisko darbu nodrošināšana (41 personas), GMI līdzdalības atstrādātājiem (163 personas) un skolēnu nodarbināšanas pasākuma (21 skolēni) darba nodrošināšana.



7.4. Kultūras nozare

Krāslavas novada centrālā bibliotēka

2020.gadā Krāslavas reģiona bibliotēku galvenās prioritātes bija:

- bibliotēku informācijas pakalpojumu nodrošināšana Covid 19 laikā un tālāka attīstība;
- bibliotēku krājuma kvalitātes pilnveidošana, datu bāzu pieejamības nodrošināšana un lietotāju konsultēšana, izmantojot 3td E-grāmatu bibliotēkas kā pakalpojuma popularizēšanu;
- reģiona publiskās bibliotēkas atpazīstamības veicināšana sociālajos medijos;
- darbs ar bērniem un jauniešiem, ar vēlmi veicināt viņu lasītprasmi un radošo interešu attīstīšanu;
- novadpētniecības materiālu digitalizācija.

2020.gadā ieviesti jauni pakalpojumi:

- uzstādīts pie bibliotēkas viens no pirmajiem viedajiem soliņiem Latvijā un veikta teritorijas labiekārtošana. Soliņā iestrādāts automātiskais LED apgaismojums, kas ieslēdzas diennakts tumšajā laikā;
- bibliotēkas operatīvai lietotāju informēšanai atvērta sociālais konts Facebook;
- sākoties globālajai pandēmijai, bibliotēku sadarbības vidē ieviestas dažādas komunikācijas platformas ar video straumēšanas iespēju – galvenokārt, Zoom un Microsoft Teams;
- bibliotēku kompaktais informācijas apmaiņai tiek izmantota darbplūsmas Padlet digitālā siena.

Sakarā ar to, ka tika izsludināta ārkārtas situācija visā valsts teritorijā un apstiprināti jauni COVID-19 izplatības ierobežojumi kultūras nozarē, bibliotēku darbā arī daudz kas mainījās šajā laika periodā, tika atcelti un aizliegti visi klātienē publiskie kultūras pasākumi, tajā skaitā valsts svētku atzīmēšanai plānotie. Bibliotēku lietotāji tika apkalpoti īpašos piesardzības apstākļos, attālināti pasūtīt vai rezervējot nepieciešamos izdevumus. Tikai vasaras mēnešos tika atļauta izdevumu izvēle klātienē. Lasītavas un interneta pakalpojumi klātienē bija pieejami tikai pēc īpaša pieprasījuma, pārsvarā bija nodrošināti bibliotēku tīmekļvietnēs noderīgo saišu saraksti ar uzticamu informāciju, kamēr bibliotēka neapkalpoja lietotājus.

Covid-19 situācija atstāja ļoti negatīvu ietekmi uz apmeklējumu, informācijas, bibliogrāfisko izziņu skaitu, jo ne visus pieprasījumus var izpildīt attālināti un klienti vēlas to darīt uz vietas.

13.tabula
Krāslavas novada centrālās bibliotēkas darbības pamatrādītāji

	2018	2019	2020	% salīdzinot ar iepr. gadu
Lietotāju skaits	3418	3384	3121	-8%
<i>t. sk. bērni</i>	1227	1292	1616	+20%
Bibliotēkas apmeklējums	44788	43448	40328	-7%
<i>t. sk. bērni</i>	13402	14197	10185	-28%
Virtuālais apmeklējums	31049	39721	55846	+29%
Izsniegums kopā	99140	90326	85723	-5%
<i>t. sk. grāmatas</i>	66410	60389	59852	- 1%
<i>t. sk. periodiskie izdevumi</i>	32692	29671	25155	-29%
<i>t. sk. bērniem</i>	8108	6647	7265	+9%
Bibliotekārais aptvērums % no iedz. skaita pašvaldībā	39%	40%	38%	38%
<i>t. sk. bērni līdz 18 g.*</i>	14%	15%	19%	19%
Iedzīvotāju skaits	8488	8396	8159	- 3%

Izvērtējot bibliotēkas pamatrādītājus var secināt, ka samazinājušies visi rādītāji – lietotāji par 8%, apmeklējumi par 7%, izsniegumi par 5%. Gadu no gada samazinās izsniegumu skaits, lai arī tiek piedāvāti visi jaunākie izdevumi iespēstā veidā. Lietotāji izvēlas mazāku izdevumu daudzumu līdznešanai, aizbildinoties ar laika trūkumu, noslogotību. Vislielāko ietekmi uz visiem rādītājiem nesusi ārkārtas situācijas ieviešana valstī. Vispārējās iedzīvotāju bailes no saslimšanas, daļēja klientu apkalpošanas sistēma, pieejas liegšana visiem pakalpojumiem mazinājusi interesi par bibliotēku.

Pieaudzis bērnu lietotāju skaits, toties samazinājušies apmeklējumi.

Pandēmijas ietekmē pieauga virtuālie apmeklējumi, jo bibliotēkas sociālie tīkli operatīvi ievietoja informāciju par izmaiņām darba laikos, jaunākajām grāmatām, aktualitātēm bibliotēku dzīvē. Bibliotēkā pieaudzis mājas lapas apmeklējumu skaits.

14.tabula
Krāslavas novada centrālās bibliotēkas krājumu rādītāji

	2018.	2019.	2020
Jauniegunvumi	3303	2727	2903
Grāmatas	1848	1621	1611
t. sk. latviešu daiļliteratūra	192	208	238
t. sk. bērniem	621	338	69
Izslēgtie dokumenti	4188	6054	2769
Krājuma kopskaits	42228	38933	39032
Grāmatu krājuma apgrozība	1,73	1,73	1,71
Periodisko izdevumu apgrozība	9,85	8,46	6,85

Analizējot bibliotēkas krājumu, 89% sastāda grāmatas un 11% periodiskie izdevumi. Pārskata periodā saņemti 2903 jauniegunvumi. Gada beigās veiktā jauniegunvumu analīze, liecināja, ka 60% no iepirktajiem izdevumiem bija daiļliteratūra, 26%- pirmskolas un jaunāko klašu bērnu literatūra, 14% - nozaru literatūra.

2020. gadā novadpētniecības elektroniskais katalogs kopumā tika papildināts ar 1957 analītiskiem ierakstiem.

Gada laikā novadpētniecības katalogā tika izveidoti 1544 jauni analītiski ieraksti, aprakstot laikrakstus “Ezerzeme”, “Vietējā Latgales Avīze” un “Krāslavas Vēstis”.

2020. gadā (docs.google.com vietnē) tika izveidotas divas novadpētnieciska satura virtuālas viktorīnas – „Orientēšanās lokālās novadpētniecības digitālajā vidē” un “Jānis Jaunsudrabiņš Kaplavā”.

Krāslavas novada centrālā bibliotēka piedalījās Latvijas Nacionālās bibliotēkas jaunās digitālās kolekcijas „Industriālais mantojums” izveidē. Šajā projektā Krāslavas novada centrālā bibliotēka sagatavoja un sniedza ziņas par diviem uzņēmumiem – Krāslavas lina fabriku un Krāslavas sausā vājpiena rūpnīcu. Tika aprakstīti uzņēmumu pirmsākumi, darba apjomi, ražošanas jaudas, uzņēmumu direktori un cita uzņēmumu vēsturē nozīmīga informācija.

Ar 2020. gada janvāri Krāslavas novada centrālajā bibliotēkā tika uzsākta novadpētniecības krājuma digitalizācija. Krājuma digitalizācija – tā ir iespēja saglabāt un nodot nākamajām paaudzēm kultūrvēsturisko mantojumu ērti izmantojamā digitālajā formātā.

Sabiedrības informēšana par bibliotēkas darbības funkcijām, kontaktiem, pakalpojumiem atainojas bibliotēkas mājas lapā www.bibliotekakraslava.lv, bibliotēkai ir arī savs emuārs : <http://kraslavasbiblioteka.blogspot.com> blogs, kurā ievietota informācija no preses izdevumiem, pasākumu norišu arhīvs.

Bērnu literatūras nodaļas aktivitātes tiek atspoguļotas emuārā <http://www.kraslavasbernubiblioteka.blogspot.com>.

Krāslavas novada centrālā bibliotēkas pasākumu plāns bija bagātīgs ar daudzveidīgām norisēm, neskatoties uz pandēmijas ierobežojumiem:

- “Es dāvinu grāmatu” pateicības pasākums grāmatu dāvinātājiem;
- “Uz šo zemi es atnācu mīlēt un būt mīlētai” tiešsaistes saruna - atmiņas un lasījumi veltīti rakstnieces, dzejnieces un novadnieces Cecīlijas Dineres atcerei;
- atmiņas par Kabatas pilsētiņu un ne tikai" - virtuālā tikšanās ar grāmatas "Kas te notiek" autoru Rvīnu Vardi;
- tikšanās ar dzejnieci Ingu Pizāni ;
- “Izsmalcinātā lavanda” puzzles dienas bibliotēkā;
- Nacionālās Skaļās lasīšanas reģionālā sacensība –Krāslavas reģiona fināls;
- virtuālie lasīšanas svētki;
- attālinātā tikšanās ar grāmatas “Stosti iz Aulejis” autori Antru Umbraško;
- virtuālās amatniecības izstādes “ Krāsainais vaļasprieks”, “ Pērļu pasaule”, “Vilnas valstībā”;
- digitālo resursu cikli par Krāslavas ielām, māksliniekiem, dzejniekiem un rakstniekiem;
- grāmatas “Latgales austās segas“ prezentācija kopā ar muzeju un LNKC;
- lietišķās mākslas izstāde “No pūra lādes”;
- tikšanās online ar rakstnieci Sanitu Reinsoni;
- 4 bērnu zīmējumu izstādes.

Krāslavas kultūras nams

Krāslavas kultūras nama darbības mērķis ir veicināt un atbalstīt radošo daudzveidību kultūras jomā, sabiedrības aktīvu līdzdalību kultūras procesos, kā arī sekmēt tradicionālo kultūras vērtību saglabāšanu. Kultūras nams nodrošina un organizē tautas amatiermākslas kolektīvu darbību Krāslavā, iesaistot tos vietējās, reģionālās, valsts un starptautiskās kultūras norisēs, valsts svētku, kultūrvēsturisko un tradicionālo svētku norisēs, koncertus, izrādes, izstādes, informatīvus un izglītojošus pasākumus iedzīvotājiem un pilsētas viesiem.

Krāslavas kultūras namā darbojas pašdarbības pulciņi:

- 2 kori – jauktais koris “Krāslava” un sieviešu koris “Nova”;
- 4 tautas deju kolektīvi - “Raita” B un D grupas, “Jautraviņa”, “Rūtoj”;
- 1 amatierteātris – “Smalkais stils”;
- 1 vokālais ansamblis - “Noktirne”;
- 1 Eiropas deju kopa - “Mežrozīte”;
- 1 folkloras kopa – “Primaki”.

Kultūras nama telpas mēģinājumiem izmanto arī krievu biedrības ansamblis “Ivuška”, vokālais ansamblis “Retro”, garīgo dziesmu ansamblis, foto studija. Bērnu

un jauniešu centra deju pulciņi izmanto gan deju zāli, gan skatuvi, kā arī kluba “Zibsnis” iekārtoto foto studiju.

2020.gada marts ieviesa nopietnas korekcijas kultūras nama darbībā – no 13.marta tika apturēti amatierkolektīvu mēģinājumi klātienē, nenotika pasākumi.

Līdz ārkārtas situācijas ieviešanai notika Jaungada diskotēka, šovs “Paaudžu cīņas”, republikas mēroga vokāli instrumentālo ansambļu festivāls, senioru balle, Valentīndienas balle, deju kolektīvu Sadancis ar 11 kolektīvu piedalīšanos, tērpu skate, Bērnu un jauniešu centra radošā izstāde, Sanktpēterburgas teātra izrāde. Svarīgākais gada sākuma notikums bija filmas “Pilsēta pie upes” pirmizrāde ar radošās komandas – režisora, producenta, aktieru, kā arī politiķu, kultūras un kino darbinieku, vairāku TV piedalīšanos. Pirmizrādei sekoja vēl 5 seansi. No filmām līdz pandēmijai atkārtoti tika izrādītas filmas “Dvēseļu puteni” un “Neideālo vīrieti”.

Kopā no janvāra līdz martam notika 17 pasākumi, apmeklētāju skaits – 3562.

Tiklīdz atļāva rīkot pasākumus ar dalībnieku skatu līdz 25. maijā tika atklāta Zaigas Šteinas foto izstādi. Pavasara -rudens periodā tika atklātas vēl 2 izstādes – Mētras Štelmaheres foto izstāde un Maijas Jakovičas un Valērija Baidas gleznu izstāde.

Laika periodā no 24.maija līdz 12.jūlijam tika nodrošināti 17 kinoseansi, kurus apmeklēja 144 skatītāji. Covid ietekmē ir radies milzīgs kritums visā kinoindustrijā, tas pats bija vērojams arī citās valstīs, kur bija atļauti kinoseansi – Lietuvā, Slovākijā, Īrijā.

Jubilejas glezniecības plenērs “Krāslavas palete” notika jau 40. reizi, šoreiz gan bez citu valstu māksliniekiem, epidemioloģiskā situācija to neļāva. No 13.septembra līdz 19.septembrim 15 mākslinieki gleznoja Krāslavas un novada gleznainākās vietas.

Krāslavas vēstures un mākslas muzejs

Krāslavas vēstures un mākslas muzeja galvenie darbības mērķi ir nodrošināt muzeja krājuma saglabāšanu, papildināšanu un izmantošanu, veikt kvalitatīvu izstāžu un ekspozīcijas iekārtošanas darbu un zinātniskās pētniecības darbu.

Muzeja galvenais uzdevums ir papildināt krājumu un veikt zinātniskās pētniecības darbu, iekārtot izstādes no muzeja krājuma, sagatavot un īstenot izglītojošos pasākumus, vadīt ekskursijas muzejā iekārtotajās ekspozīcijās un izstādēs.

Kopējais krājuma vienību skaits 2020.gada 31.decembrī bija 24817, 2020.gadā muzeja krājums papildinājies par 506 jaunām krājuma vienībām. Vienpadsmito reizi pēdējo 25 gadu laikā tika veikta muzeja krājuma papildināšana iepirkumu veidā. Tika

iegādātas Krāslavas gleznotāju 10 gleznas un akvareļi par 2710 euro, 4 trauki un galda piederumi par 80 euro, viens iespieddarbs par 30 euro un 4 priekšmeti par 135 euro.

2020.gadā krājuma priekšmeti tika izmantoti 4 muzeja izstāžu iekārtošanai, zinātniski pētnieciskajam darbam un izglītojošam darbam. Ekspozīcijās un izstādēs tika izmantoti 479 krājuma priekšmeti (1,9% no krājuma priekšmetu skaita). Zinātniskajā un izglītojošajā darbā tika izmantoti 1495 krājuma priekšmeti (6,0 % no krājuma priekšmetiem).

Krājums tika izmatots 4 esošās muzeja ekspozīcijās un 6 muzeja izstādēs: “Latvijas 100 gadi. Krāslava”, “Latgales atbrīvošanai no lieliniekiem 100 gadi”, “Nu sakneitis lozda zīd”, “Vieta, kur iepukstas Latvijas sirds”, “Krāslavas stāsti laiku lokos”, “Dienvidlatgalē austās segas”.

Muzejs turpināja darbu Nacionālā muzeju krājuma kopkataloga (NMKK) izveidē. Tika datorizētas un NMKK ievadītas 1128 muzeja krājuma vienības. Uz 2020.gada 31.decembri pavisam ievadītas 15252 krājuma vienības.

Kopējais muzeja apmeklētāju skaits 2020.gadā bija 4953 cilvēki (iepriekšējā gadā – 6741), kas ir par 26,5% mazāk pret iepriekšējo gadu. Individuālo apmeklētāju bija 3467, apmeklējumu grupās bija 833, no kuriem 101 bija pilsētas un novada skolu audzēkņi, kas ir muzeja mērķauditorija. Bezmaksas apmeklētāju bija 1026 (20,7 % no visiem muzeja apmeklētājiem), kuri muzeju apmeklējuši muzejā rīkotajos pasākumos, izstāžu atklāšanas reizēs, citas aktivitātes un iepazinušies ar muzeja ekspozīcijām un izstādēm. Ārzemnieku skaits grupās- 109, iepriekšējā gadā- 282.

2020.gadā tika iekārtotas 13 jaunas izstādes, 5 izstādes iekārtotas no muzeja krājuma. Iekārtots jauns muzeja atklātais krājums “Vecās mājas stāsts”.

Notika 12 muzeja pasākumi saistībā ar izstāžu atklāšanu un citām aktivitātēm.

Tika sagatavota jauna muzeja pedagoģiskā programma pilsētas skolu audzēkņiem: “Skani, skani volodiņa”, kura netika realizēta sakarā ar globālo Covid 19 izplatību. Nelielā apjomā (5 norises) realizēts iecienītais pasākums “Kāzas pilī”.

Muzeja darbinieki novadīja 53 ekskursijas muzeja apmeklētājiem.

Apmeklētājus ar kustību traucējumiem nokļūšanu muzejā ratiņos nodrošina mobilais metāla panduss, pārvietošanās ratiņos muzeju zālēs arī ir iespējama.

Muzeja krājums ir pieejams daļēji. Muzeja krājuma pieejamību nodrošina pamatekspozīcijas “Pieci airi”, “Grāfa Plātera notāra kabinets”, “Pie viena galda” un “Mākslinieka Valentīna Zlidņa darbnīca” un arī izstādes no muzeja krājuma.

Krāslavas Vēstures un mākslas muzejs saņēma Latvijas Muzeju biedrības gada balvu nominācijā “PAMANĪTS!” par izveidoto atklāto krājumu “Tēlnieces Vandas Zēvaldes mantojums”.

7.5. Izglītības nozare

Krāslavas novada Izglītības pārvalde ir Krāslavas novada pašvaldības budžeta iestāde, kas īsteno Krāslavas novada pašvaldības kompetenci izglītības, sporta un jaunatnes lietu jomā.

Izglītības pārvaldes centralizētās grāmatvedības apkalpojamās iestādes Krāslavas novadā:

- Vispārizglītojošās skolas
 - o Krāslavas Valsts ģimnāzija
 - o Krāslavas Varavīksnes vidusskola
 - o Krāslavas Gr.Plāteru v.n.Poļu pamatskola
- Profesionālās ievirzes izglītības iestādes
 - o Krāslavas Sporta skola
 - o Krāslavas Mūzikas skola
 - o Krāslavas Mākslas skola
- Pirmsskolas izglītības iestādes
 - o Krāslavas pirmsskolas izglītības iestāde „Pienenīte”
 - o Krāslavas pirmsskolas izglītības iestāde „Pīlādzītis “
- Interesu izglītības iestāde
 - o Krāslavas Bērnu un jauniešu centrs.

Izglītības pārvaldes funkcionālā pakļautībā ir visas centralizētās grāmatvedības apkalpojamās izglītības iestādes un Krāslavas novada lauku teritorijā esošās

- Vispārizglītojošās skolas
 - o Indras pamatskola
 - o Robežnieku pamatskola
- Profesionālās ievirzes izglītības iestāde
 - o Indras Mākslas un mūzikas skola.

Krāslavas Valsts ģimnāzija

Saskaņā ar 2020.gada 27.februāra Krāslavas novada domes lēmumu (protokols Nr.4, 14§), no 2020.gada 1.septembra Krāslavas pamatskola pievienota Krāslavas Valsts ģimnāzijai un Krāslavas Valsts ģimnāzija nodrošina pilnu pamatizglītības un vidējās izglītības ieguvu no 1.līdz 12.klasei atbilstoši licencētajām izglītības programmām.

Krāslavas Valsts ģimnāzijā 2020./2021. mācību gadā mācības uzsāka 595 skolēni.Krāslavas Valsts ģimnāzija īsteno pamatizglītības programmu (apgūst 356 skolēni); pamatizglītības otrā posma (7.-9. klase) matemātikas, dabaszinību un tehnikas virziena programmu (apgūst 117 skolēni); speciālās pamatizglītības programma izglītojamajiem ar mācīšanās traucējumiem (apgūst 10 skolēni); speciālās

pamatizglītības programma izglītojamajiem ar garīgās attīstības traucējumiem (apgūst 3 skolēni); vispārējās vidējās izglītības programma (apgūst 44 skolēni); vispārīzglītojošo vidējās izglītības programmu matemātikas, dabaszinību un tehnikas virzienā (apgūst 40 skolēni), un vispārējās vidējās izglītības programmu humanitārā un sociālā virzienā (apgūst 25 skolēni).

Skolā strādā 63 pedagoģiskie darbinieki, 51 no tiem ir pedagoģijas maģistra grāds, vienam – psiholoģijas maģistra grāds, viens pedagogs apguvis doktora studiju programmu literatūrzinātnē, 10 skolotāji ir novada priekšmetu metodisko apvienību vadītāji, 9 novada mācību jomu konsultanti, psihologs, logopēds un speciālais pedagogs. Tehniskais personāls sastāv no 38 darbiniekiem.

ERAF darbības programmas “Izaugsme un nodarbinātība” 8.1.2. specifiskā atbalsta mērķa “Uzlabot vispārējās izglītības iestāžu mācību vidi” projekta “Krāslavas novada izglītības iestāžu infrastruktūras sakārtošana un mācību vides uzlabošana” ietvaros veikti skolas vienkāršotas atjaunošanas darbi, iegādāta datortehnika, noslēgts līgums un uzsākti dienesta viesnīcas būvniecības darbi. 2020.gadā uzsākta Jaloveckas ielas pārbūve, kas būtiski uzlabos satiksmes drošību pie Krāslavas Valsts ģimnāzijas, kā arī tiks izbūvēta stāvvietu skolas pedagogu, darbinieku un skolas apmeklētāju vajadzībām.



Krāslavas Varavīksnes vidusskola

Krāslavas Varavīksnes vidusskolā 2020./2021. mācību gadā mācības uzsāka 420 skolēni. 2020. gadā skolas darbību ietekmēja Covid – 19 izraisītā ārkārtas situācija. Mācības notika attālināti. 9.klašu skolēni nekārtoja Valsts pārbaudes darbus, 12.klašu

skolēnu Valsts pārbaudes darbu taču rezultāti bija zemāki nekā plānoti, ko ietekmēja skolēnu darbs, mācoties attālināti.

ERAF darbības programmas “Izaugsme un nodarbinātība” 8.1.2. specifiskā atbalsta mērķa “Uzlabot vispārējās izglītības iestāžu mācību vidi” projekta “Krāslavas novada izglītības iestāžu infrastruktūras sakārtošana un mācību vides uzlabošana” ietvaros veikti vienkāršotie atjaunošanas darbi gaitenim, sanitārajām telpām, mācību klasēm, tai skaitā jauna robotikas kabineta izveide. Skolas aktu zāle tika pārbūvēta par multifunkcionālu telpu mācību semināriem. Tika iegādāti portatīvie datori skolotājiem 36 gab., planšetes skolēniem 16 gab., stacionārie datori skolēniem informātikas kabinetos 36 gab., datoru monitori 36 gab., 2 serveri, 16 klasēs tika uzstādīti interaktīvie ekrāni. Skola turpināja dalību ESF projektā “Karjeras atbalsts vispārējās un profesionālās izglītības iestādēs” un Nr.8.3.2.2./16/I/001 “Atbalsts izglītojamo individuālo kompetenču attīstībai”.

Krāslavas Gr.Plāteru v.n.Poļu pamatskola

Krāslavas Gr.Plāteru v.n. Poļu pamatskolā 2020./2021. mācību gadā mācības uzsāka 46 skolēni. Skola īsteno pamatizglītības mazākumtautību programmu poļu valodas apguvi.

Skolā ir 9 klases un 5 klašu komplekti. Sakarā ar nelielu skolēnu skaitu klases bija apvienotas. Pamatdarbā strādā 10 pedagogi ar atbilstošu izglītību. Uz atsevišķām stundām skolā ierodas vēl 7 pedagogi. Tehnisko darbu veic 8 darbinieki.

Sakarā ar piedalīšanos dažādos projektos 2020.gadā vasaras brīvdienās skolā tika organizēta nometne „Iepazīnos ar savu novadu ar poļu valodu”, kur piedalījās 25 skolēni. Pateicoties Fondam „Pomoc Polakom na Wschodzie”, jaunatnācēji skolēni saņēma dāvanas- skolēnu somas ar visām skolēnu piederumiem, tika nopirkta jaunas didaktiskās spēles un kancelejas piederumi pagarinātās dienas grupai „Otwarta szkoła”, kura darbojās skolā mācību gada laikā.

Krāslavas Sporta skola

2020. gadā sporta skolas darbību ietekmēja Covid – 19 izraisītā ārkārtas situācija, liekot mainīt gan treniņu plānus treneriem, gan arī trenēšanās iespējas audzēkņiem. Tika pārstrādāti individuālie plāni nodarbībām, piemērojot tos katra audzēkņa iespējām. Lielāka uzmanība tika pievērsta tautas sporta pasākumu īstenošanai.

Iespējamās izmaiņas IZM izstrādātajos kritērijos par audzēkņu uzņemšanu un pārceļšanu, par audzēkņu skaitu grupās var ietekmēt gan audzēkņu skaitu sporta skolā, gan valsts finansējumu, gan treneru slodzes apmērus. Iespējamās izmaiņas arī grupu pārceļšanā, saistībā ar Covid – 19.

Krāslavas Mūzikas skola

Krāslavas mūzikas skola 2020.gadā piedalījās sekojošos pasākumos:
2020.gada 18.janvārī - Jauno dziedātāju konkurss, veltīts T. Brokai Daugavpils Mūzikas vidusskolā;
2020.gada 22-23.janvārī - Valsts konkurss Akordeona spēlē Daugavpils Mūzikas vidusskolā;
2020.gada 29.janvārī- Valsts konkurss Ģitāras spēlē Daugavpils Mūzikas vidusskolā;
2020.gada 31.janvārī- mūzikas skolas koncerts Indras pagastā;
2020.gada 5.februārī - Etno, Folk,tautas mūzikas festivāls Krāslavas kultūras namā;
2020.gada 6.februārī - III Latgales Jauno vijolnieku konkurss Ludzas Mūzikas skolā;
2020.gada 18.februārī- vokālās mūzikas konkurss „Balsis 2020” Krāslavā I kārtā;
2020. gada 21.februārī- Jauno pianistu konkurss A. Žilinska Jēkabpils MS;
2020. gada 21.februārī - konkurss tautas instrumentu orķestrim „Ziķeri” Rēzeknē;
2020.gada 28.februārī- festivāls Vispārējās klavierēs Daugavpils Mūzikas vidusskolā;
2020.gada 3.martā - vokālās mūzikas konkurss „Balsis 2020” Līvānos II kārtā;
2020.gada 11.martā- E.Dārziņam-145, konkurss mūzikas teorijā Daugavpils Mūzikas vidusskolā.

Ar 2020. gada 12. martu mūzikas skolas darbību ietekmēja Covid – 19 izraisītā ārkārtas situācija. Tika atcelti skolas, reģiona un valsts koncerti, konkursi, festivāli. Mācības notika attālināti. Skolu absolvēja 23 audzēkņi, izlaidums notika attālināti. Sakarā ar attālinātām mācībām audzēkņu skaits varētu būtiski samazināties, jo jaunāko klašu audzēkņiem sagādā grūtības programmas apguvē.

Krāslavas Mākslas skola

Krāslavas mākslas skolu 2020. gadā vidēji apmeklēja 50 audzēkņi. Skolā apgūst licencētu un akreditētu programmu „Vizuāli plastiskā māksla”, kuras akreditācijas termiņš beidzas 2020. gada 31. decembrī.

2020. gadā skolotāji apmeklēja profesionālās pilnveides seminārus un kursus, audzēkņi piedalījās dažādos pasākumos un konkursos:

- netradicionālās modes skate-konkurss " Flora un fauna";
- Valsts konkursa II kārtā Latvijas profesionālās ievirzes mākslas un dizaina izglītības programmu audzēkņiem 2019./2020.mācību gadā, divi labākie darbi tika izstādīti scenogrāfijas maketu izstādē “Melnā kaste” Eduarda Smiļģa Teātra muzejā;
- Krāslavas Mākslas skolas audzēkņu darbu izstādes mācību pusgadus noslēdzot;
- III Latgales un Sēlijas novadu mazpilsētu un lauku mūzikas un mākslas skolu vokālās un vizuālās mākslas konkurss “Skani, tēvu zeme!”.

2020. gada 26. novembrī Krāslavas novada dome pieņēma lēmumu (Sēdes protokols Nr.23, 1. §) apvienot Krāslavas novada pašvaldības profesionālās ievirzes

izglītības iestādes Krāslavas Mūzikas skola un Krāslavas Mākslas skola, izveidojot jaunu profesionālās ievirzes izglītības iestādi Krāslavas Mūzikas un mākslas skola.

Krāslavas PII "Pienenīte"

Kopējais izglītojamo skaits uz 2020. gada septembri bija 217, no tiem 92 apguva obligātās sagatavošanas skolai programmu. PII "Pienenīte" struktūrvienībā (Skaistā, Miera ielā 13) 14 bērni apguva pirmsskolas izglītības programmu. Pirmsskolas programmas realizēja 28 pedagoģiskie darbinieki, no tiem 22 pirmsskolas skolotāji, 2 mūzikas skolotāji, sporta skolotāja, logopēds, izglītības psihologs, vadītājas vietniece izglītības jomā, medicīnas māsa un 26 tehniskie darbinieki.

Iestādes pedagoģiskā darba mērķis 2020. gadam- "Bērns ar interesi izzina, salīdzina, analizē un izvērtē dažāda veida informāciju, grupē to pēc paša radītiem kritērijiem, izvērtē savu sasniegumu".

2020.gada vasarā ar vecāku atbalstu tika veikta laukumu aprīkojuma krāsošana, pateicoties projektam "Iedzīvotāji veido savu vidi" vecāki labiekārtoja 4.grupas laukumu. Atbilstoši ugunsdrošības prasībām tika nomainītas durvis kāpņu telpās.

Krāslavas PII "Pīlādzītis"

Kopējais izglītojamo skaits uz 2020. gada septembri bija 188, no tiem 79 apguva obligātās sagatavošanas skolai programmu.

2020./2021.mācību gadā 31 bērns mācījās pēc speciālās izglītības programmām, atbilstoši MK noteikumiem Nr. 556 iestādei jānodrošina atbalsta pasākumi šiem izglītojamiem, bet ar esošo finansējumu nepietiek, ļoti nepieciešams finansējums vismaz vienai likmei psihologa uz iestādi.

Krāslavas bērnu un jauniešu centrs

2020. gadā BJC darbību ietekmēja Covid – 19 izraisītā ārkārtas situācija, tika mainīta mācību metodika, ieviestas attālinātas mācības, individuālās nodarbības. Tika izmantotas informācijas tehnoloģijas kā audzēkņu, tā arī pedagogu izglītošanā un savstarpējā komunikācijā.

7.6. Sociālā aizsardzība

Krāslavas veco ļaužu pensionāts „Priedes”

Pansionāta „Priedes” galvenais darbības veids ir veco ļaužu aprūpe. Uz gada beigām pansionātā dzīvoja 43 iemītnieki.

Pamatojoties uz Sociālo pakalpojumu un sociālās palīdzības likuma 31.pantu, 2020.gadā Valsts sociālās apdrošināšanas aģentūra pansionāta „Priedes” iemītnieku pensijas 100% apmērā pārskaita iestādes norēķinu kontā. 85% no iemītnieka pensijas pansionāts patur savā rīcībā iemītnieka aprūpes nodrošināšanai, bet 15% no iemītnieka pensijas pansionāts izmaksā iemītniekam.

2020.gadā faktiskais vietu aizpildījums sastāda 14 773 gultas dienas, plānotais apjoms uz 2020.gadu – 12 775 gultas dienas.

Pansionātā „Priedes” ir papildus brīvas telpas, kurās nepieciešamā finansējuma iedalīšanas rezultātā ir iespēja uzņemt lielāku pansionāta iemītnieku skaitu. Pamatojoties uz minimālajām prasībām un pansionāta kvalitatīvu sociālo pakalpojumu sniegšanu ir iespējams palielināt dzīvojamo telpu skaitu par 2 istabām, kuras ir nepieciešams aprīkot ar nepieciešamajām mēbelēm, kā arī iemītnieku vajadzībām iegādāties funkcionālās gultas, dušas un tualetes krēslus.

Sakarā ar Covid-19 izplatību un izsludināto ārkārtas situāciju valstī pansionātā tika pastiprināti pretepidemioloģiskie pasākumi, kā arī tika ieviesta karantīna.

Krāslavas bērnu sociālās rehabilitācijas centrs “Mūsmājas”

Krāslavas bērnu sociālās rehabilitācijas centrs “Mūsmājas” ir sociālās aprūpes un sociālās rehabilitācijas institūcija, kura nodrošina bāreņiem un bez vecāku gādības palikušiem bērniem, krīzē nonākušām maznodrošinātām, trūcīgām, daudz bērnu ģimenēm, bērniem ar funkcionāliem traucējumiem sociālo aprūpi un sociālo rehabilitāciju. Centrs ir patstāvīga juridiska persona, kura atrodas Krāslavas novada domes pakļautībā un sniedz pakalpojumus Krāslavas novada pašvaldībām.

Uz 2020.gada 1.janvāri centrā dzīvoja 24 klienti (20 ārpusģimenes aprūpē un 4 saņēma krīzes centra pakalpojumus), 2 klienti saņēma sociālās rehabilitācijas pakalpojumus. Gada beigās bija 36 klienti (19 ārpusģimenes aprūpē un 1 krīzes centrā un 16 saņēma sociālās rehabilitācijas pakalpojumus ambulatori). Vidējais klientu skaits mēnesī (ar izmitināšanu) bērnu centrā “Mūsmājas” 2020.gadā bija 22 klienti. No tiem 90% klientu tika sniegts ārpusģimenes pakalpojums, 10% - krīzes centra pakalpojums. Sociālā rehabilitācijas pakalpojuma ietvaros tika sniegtas 294 –

fizioterapeita (122), logopēda(72) un psihologa (100) konsultācijas. Pārskata gadā ir tendence pieaugt sociālās rehabilitācijas pakalpojumam, pieprasījums pēc ārpusģimenes pakalpojuma joprojām paliek aktuāls. Salīdzinot ar iepriekšējo gadu, sakarā ar epidemioloģisko situāciju krīzes centra pakalpojumu saņēma mazāk klientu. Kopš 2020.gada marta bērnu centrs sniedz pakalpojumu Balvu novada pašvaldības klientam.

Bez vecāku gādības palikušo bērnu ilgstoša sociālā aprūpe un sociālā rehabilitācija

Viens no galvenajiem centra darbības virzieniem ir bez vecāku gādības palikušo bērnu ilgstoša sociālā aprūpe un sociālā rehabilitācija, kuru bērnu centrs nodrošina kopš tā izveidošanas laika - 1997.gada. 2020.gadā bērnu centrā ar bāriņtiesas lēmumu tika ievietoti 10 bērni, bet izstājās 11. 2020.gadā ne aizbildnība, ne adopcija netika noformētas .

2020.gadā 8 bērni tika atgriezti bioloģiskiem vecākiem un 3 uzsāka patstāvīgu dzīvi.

Krīzes centra darbība

2020.gadā sociālās rehabilitācijas pakalpojumus krīzes centrs sniedza vidēji 2,5 personām mēnesī. Kopumā pakalpojumu saņēma 30 klienti. Diemžēl daži klienti tika ievietoti atkārtoti, jo situācija ģimenē neuzlabojās. Maznodrošinātās daudz bērnu ģimenes, kur bērnus audzina viens no vecākiem, atgriežoties ierastajos apstākļos, nespēj patstāvīgi funkcionēt zemo sociālo un sadzīves prasmju dēļ. Ievietošana krīzes centrā problēmu pilnībā neatrisina, tāpēc novadā būtu nepieciešams attīstīt ģimenes asistenta pakalpojumus. Tas dotu iespēju nodrošināt pakalpojumu dzīvesvietā - apstākļos, kuros ģimene reāli funkcionē.

Sakarā ar Covid-19 situāciju klienti krīzes centrā netika uzņemti, tikai atsevišķos gadījumos, kad pakalpojums bija nepieciešams bērnu drošības nodrošināšanai. Sadarbībā ar sociālo dienestu tika pieņemts lēmums maksimāli sniegt atbalstu ģimenēm dzīvesvietā, lai mazinātu inficēšanās risku institūcijā.

Sociālā rehabilitācija

Sociālās rehabilitācijas pakalpojums veiksmīgi turpina sniegt speciālistu - fizioterapeita, psihologa un logopēda - konsultācijas.

Pakalpojums tiek nodrošināts uz sociālā dienesta vai bāriņtiesas nosūtījuma pamata. 2020.gadā sociālo rehabilitāciju saņēma vidēji 9 klienti mēnesī, kopumā saņemot 300 individuālās nodarbības vai konsultācijas pie speciālista.

Covid-19 inficēšanās mazināšanai sociālā rehabilitācija tika ierobežota ārkārtas stāvokļa izsludināšanas laikā - posmā no 2020.gada novembra līdz 2021.gada janvāra beigām.

Sociālpedagoģiskais darbs centrā

Covid-19 ierobežojumi un epidemioloģiskā situācija ietekmēja centra darbību 2020.gadā. Pirmie inficēšanās gadījumi centra klientus un darbiniekus skāra oktobra mēnesī. Kopumā ar Covid-19 slimoja 6 bērni un 2 pieaugušie. Pārējie bērni un lielāka daļa darbinieku automātiski varēja būt kvalificēti kā kontaktpersonas, bet tādā gadījumā tiktu paralizēta centra darbība un bērnu pieskatīšana. Pēc infektologu ieteikuma, lai nodrošinātu bērnu uzraudzību, tika pieņemts lēmums palikt darba vietā un, ievērojot stingrus piesardzības pasākumus, turpināt bērnu aprūpi.

Tālmācības procesa nodrošināšanai tika apzinātas bērnu vajadzības, nepieciešamā daudzumā iegādāta dator tehnika un pārējais aprīkojums tiešsaīšu organizēšanai, tika sniegts atbalsts bērniem mācību priekšmetu apguvē, kontaktu uzturēšanā ar priekšmetu skolotājiem.

Jau iepriekš bērnu centrā bija pieejami datori, taču tālmācību nodrošināšanai nepietiekamā daudzumā. Šim nolūkam tika iegādāti 3 jauni datori un piesaistīti bērnu centra ikgadējie atbalstītāji, kuri uzdāvināja bērniem lietotus 6 stacionāros datorus un 3 portatīvos datorus. Praktiski, lai vienlaicīgi varētu pieslēgties e-klasei, tiešsaistēm (14 dažāda skolas vecuma bērni), visiem tika nodrošināts nepieciešamais aprīkojums. Par centra līdzekļiem lietotajai dator tehnikai tika veikta tehniskā apkope, nepieciešamo programmu instalācija, iegādāts trūkstošais aprīkojums - mikrofoli, video kameras, klaviatūras, datorpeles u.c.

Sadarbība ar citām institūcijām, NVO un privātpersonām

2020.gadā sevišķi liela atsauce bija no sabiedrisko organizāciju puses, fiziskām personām un patstāvīgiem bērnu centra atbalstītājiem, kas deva iespēju bērniem nodrošināt nepieciešamo dator tehniku, dažādas galda spēles izolācijas laikā, rokdarbu materiālus, tādējādi paplašinot bērnu aktīvā brīvā laika pavadīšanas iespējas. Dāvinājumu kontā tika ieskaitīti 1800.00 EUR bērnu dzīves apstākļu uzlabošanai. Biedrība "Labie cilvēki" atbalstīja ar datoru galdiem, datoriem, organizēja video apmācības bērniem zīmēšanā, Ziemassvētku rotājumu izgatavošanā. No fiziskām personām bērni saņēma datorus, dažādu sadzīves tehniku, uztura bagātinātājus - vitamīnus (D, Omega-3, C, dažādas tējas), ģimene no Rēzeknes bērniem uzdāvināja eglīšu rotājumus un izrotāja centra ēkas fasādi ar āra gaismas virtenēm, lai izolācijas apstākļos iepriecinātu bērnus un radītu Ziemassvētku noskaņojumu.

Krāslavas novada pašvaldības iestāde „Sociālais dienests”

Krāslavas novada pašvaldības iestāde „Sociālais dienests” sniedz sociālo palīdzību, organizē un sniedz sociālos pakalpojumus Krāslavas novada pašvaldības teritorijā deklarētajiem iedzīvotājiem, nodrošina pašvaldību funkciju izpildi sociālo pakalpojumu un sociālās palīdzības jomā Krāslavas novada administratīvajā teritorijā.

Sociālo darbu novadā veic 18 sociālā darba speciālisti, kuriem papildus sociālajā likumdošanā noteiktajām funkcijām tiek nodrošināts metodiskais atbalsts.

Sociālais dienests veic ģimenes/personas ienākumu un mantiskā stāvokļa novērtēšanu, dzīves apstākļu pārbaudi, pašvaldības sociālās palīdzības pabalstu izmaksu, līdzekļu pārskaitīšanu sociālo pakalpojumu sniedzējiem un komunālo pakalpojumu sniedzējiem, personu noformēšanu uz sociālās aprūpes un sociālās rehabilitācijas institūcijām; sniedz ģimenei/personai atbalstu sociālo problēmu risināšanā, individuālās konsultācijas; palīdz ģimenei/personai attīstīt spēju risināt savas sociālās problēmas; piesaista iespējamus resursus un piemēro sociālo pakalpojumu veidus ģimenes/personas sociālo problēmu risināšanai; nodrošina novada iedzīvotājiem informāciju par sociālajiem pakalpojumiem, sociālo palīdzību; veido sadarbību starp ģimeni/personu un pakalpojumu un palīdzības sniedzējiem.

2020. gadā Krāslavas novadā reģistrētas 561 trūcīgas ģimenes / 988 personas, 95 maznodrošinātas ģimenes / 172 personas. Kopā sociālo palīdzību un pakalpojumus no pašvaldības saņēmušas 696 ģimenes – 1008 personas.

Vislielākie līdzekļi izlietoti pabalsta garantētā minimālā ienākuma (GMI) līmeņa nodrošināšanai un dzīvokļa pabalsta izmaksai, ka arī piešķirti un izmaksāti arī citi pabalstu veidi:

- apmaksātas brīvpusdienas skolā,
- daļēji un pilnībā apmaksāta uzturēšanās pirmsskolas izglītības iestādēs,
- piešķirti pabalsti mācību līdzekļu iegādei,
- pabalsti politiski represētajām personām, nacionālās pretošanās kustības dalībniekiem un Černobiļas atomelektrostacijas avārijas seku likvidēšanas dalībniekiem,
- pabalsts ģimenei sakarā ar bērna piedzimšanu,
- pabalsts pēc atbrīvošanas no ieslodzījuma vietām,
- apbēdīšanas pabalsts,
- pabalsts ārkārtas situācijās,
- pabalsts neparedzētos gadījumos,
- aprūpes pabalsts,
- materiālā palīdzība talonu veidā pirts apmeklējumiem,
- ikmēneša pabalstus saņēmuši bāreņi un bez vecāku gādības palikuši bērni, kuri sasnieguši pilngadību un turpina mācīties.

Jautājumus par pabalstu piešķiršanu, kas nav atrunāti saistošajos noteikumos, skata Sociālo un veselības aizsardzības lietu komiteja.

Viena no pašvaldības sociālā dienesta funkcijām, ir nodrošināt sociālos pakalpojumus pēc iespējas tuvāk dzīves vietai.

Sociālais dienests organizē un nodrošina aprūpe mājās pakalpojumu pensijas vecuma personām un personām ar funkcionāliem traucējumiem, kas vecuma un veselības stāvokļa dēļ nav spējīgi sevi aprūpēt un apmierināt pamatvajadzības. 2020. gadā, aprūpe mājās pakalpojumu dzīvesvietā nodrošināja sociālā dienesta 3 aprūpētājas 12 personām. Gadījumos, kad nepieciešamais aprūpes pakalpojuma apjoms pārsniedz aprūpe mājās pakalpojuma

līmeni, piegušajiem to nodrošina Veco ļaužu pansionāts "Priedes" Krāslavā un Skuķu aprūpes centrs Robežniekos, bērniem - Krāslavas bērnu sociālās rehabilitācijas centrs "Mūsmājas".

Krāslavas novada pašvaldība 2020. gadā tika pirkti sociālie pakalpojumi no Veselības un sociālo pakalpojumu centra „Dagda”, SIA "Zilupes veselības un sociālās aprūpes centrs", SIA „Daugavpils psihoneiroloģiskā slimnīca”.

2020. gadā pensijas vecuma personas un personas ar funkcionāliem traucējumiem saņēma sociālā darbinieka atbalstu dažādu problēmsituāciju risināšanā. Tika nodrošināta klienta funkcionālo spēju izvērtēšana atbilstošu valsts un pašvaldības finansētu pakalpojumu piešķiršanai. Pēc ārstu un VDEĀVK pieprasījuma tika veikts personu funkcionālo spēju novērtējums ikdienā īpašās kopšanas pabalsta piešķiršanai.

2020.gadā Sociālais dienests veica izvērtējumu un sagatavoja dokumentus nosūtīšanai uz Sociālās integrācijas valsts aģentūru par nepieciešamību saņemt valsts finansētos sociālās rehabilitācijas pakalpojumus.

Sociālais dienests izvērtēja nepieciešamo asistenta pakalpojuma apjomu un administrēja valsts finansētā asistenta pakalpojuma saņemšanu personām ar īpašām vajadzībām. Asistenta pakalpojuma saņēmēju skaits novadā 2020 gadā - 81 personas ar invaliditāti, t.sk. ar 1. invaliditātes grupu pakalpojumu saņēma 35 personas, ar 2. invaliditātes grupu 46 personas.

2020. gadā personas ar invaliditāti ir izmantojušas specializētā autotransporta pakalpojumu, kas ir pieprasīts novada teritorijā un guvis labas atsauksmes.

Psihologa pakalpojumu -psiholoģisko konsultēšanu un palīdzību ģimenēm/personām problēmu risināšanai dažādās dzīves situācijās izmantojušas pašvaldības 28 personas, kurām kopumā sniegtas 95 konsultācijas,

2020.gadā sociālie darbinieki Krāslavas Valsts ģimnāzijas, Varavīksnes vidusskolas 12. klašu skolēniem, kuri pēc vidējās izglītības iegūšanas vēlējās turpināt mācības dažādās augstskolās, cerot iegūt atbalstu un finansiālos līdzekļus mācību maksām, sagatavoja ieteikumu vēstules iesniegšanai Vītoli fondā un fondā „Ceļa maize”.

Sociālā dienesta telpās iedzīvotājus regulāri pieņem Tehnisko palīglīdzekļu centra speciālisti. Nepieciešamības gadījumā dienesta sociālais darbinieks palīdz klientam sagatavot un nosūtīt nepieciešamos dokumentus tehniskā palīglīdzekļa saņemšanai.

Sociālā dienesta ēkā ir iekārtotas telpas, kurās atrodas bāriņtiesa, darbojas nevalstiskās organizācijas: pensionāru biedrība, Krāslavas novada bērnu ar īpašām un speciālām vajadzībām atbalsta biedrība „Saulesvece”, Politiski represēto klubs.

Pensionāriem un invalīdiem iestādes medmāsa bez maksas izmēra asinsspiedienu, izdara injekcijas, par nelielu samaksu nosaka cukura un holisterīna līmeni asinīs.

Sadarbībā ar pašvaldību, Nodarbinātības valsts aģentūra piedāvā bezdarbniekiem, kas nesaņem bezdarbnieka pabalstu, pieteikties algotu pagaidu sabiedrisko darbu veikšanā pašvaldībā un saņemt atlīdzību. 2020. gadā Sociālais dienests piedāvāja darbu 9 bezdarbniekiem.

Trūcīgo ģimeņu bērniem, kuri neapmeklē pirmsskolas izglītības iestādi vai obligāto 6-gadīgo bērnu sagatavošanas grupu skolā un bērniem ar īpašām vajadzībām organizēts Ziemassvētku pasākums ar jaungada dāvanām, ko sarūpēja Sociālais dienests.

2020. gadā, kad visā valstī bija izsludināta ārkārtējā situācija sakarā ar Covid-19 izplatību, Krāslavas novada pašvaldības iestādē „Sociālais dienests” bija ierobežota klientu apkalpošana klātienē. Darbinieki tika nodrošināti ar individuāliem aizsardzības līdzekļiem, kas nepieciešami darba pienākumu veikšanai (higiēniskās sejas maskas, vienreizējās lietošanas cimdi, dezinfekcijas līdzekļi).

Neatliekamos gadījumos un krīzes situācijās pakalpojumi tika nodrošināti klātienē, (piemēram, tiek pieņemti klienti, kuri iepriekš sazvanoties ar sociālo dienestu pakalpojumus vai pabalstus pieprasa pirmo reizi un viņiem nav iespējas iesniegt iesniegumu attālināti).

7.7. Kapitālsabiedrību darbība

Lai veicinātu novada attīstības jautājumu efektīvāku risināšanu un pašvaldības funkciju veikšanu, Krāslavas novada dome ir kapitāla daļu turētāja kapitālsabiedrībās.

SIA “Krāslavas nami” un SIA “Krāslavas slimnīca” pārvaldes institūcijas ir dalībnieku sapulce un sabiedrību valdes. 100% sabiedrību pamatkapitāla daļas pieder Krāslavas novada domei, un dalībnieku sapulces kompetencē esošos lēmumus pieņem kapitāla daļu turētāja pārstāvis.

SIA “Krāslavas nami”

Sabiedrības darbības veidi:

- siltumenerģijas ražošana, pārvade un sadale, tirdzniecība;
- daudzdzīvokļu dzīvojamo māju kopīpašuma apsaimniekošana;
- ūdens ieguve, attīrīšana un apgāde;
- notekūdeņu savākšana un attīrīšana;
- sadzīves atkritumu savākšana.

Sabiedrība ar ierobežotu atbildību “Krāslavas nami” 2020.gadā sniedza centralizētās siltumapgādes pakalpojumus Krāslavas pilsētā (siltumenerģijas ražošanu un piegādi), ūdenssaimniecības pakalpojumu Krāslavas pilsētā (centralizēto ūdensapgādi un kanalizācijas novadīšanu), veica daudzdzīvokļu dzīvojamo māju kopīpašuma apsaimniekošanu Krāslavas pilsētā (māju pārvadīšanas pakalpojums un kārtēji remontdarbi) un saskaņā ar Krāslavas novada pašvaldību noslēgto līgumu nodrošināja nešķiroto sadzīves atkritumu apsaimniekošanu Krāslavas novada teritorijā. Augstākminētie pakalpojumi tiek sniegti iedzīvotājiem un juridiskām personām. 2020.gadā Sabiedrības neto apgrozījums palielinājās un sastādīja 2 879 273 EUR.

2020.gadā SIA “Krāslavas nami” turpināja ERAF projekta “Siltumapgādes ražošanas avota Latgales ielā 14, Krāslavā, pārbūve, uzstādot jaunu biomasas katlu” realizāciju.

SIA “Krāslavas slimnīca”

Sabiedrības darbības veidi:

- neatliekamā medicīniskā palīdzība 24 stundas diennaktī;
- stacionārā un ambulatorā veselības aprūpe, tai sk. dienas stacionāra pakalpojumi;
- zobārstniecības pakalpojumi;
- rehabilitācijas pakalpojumi;
- mājas aprūpe;
- sociālo gultu pakalpojumi.

Nacionālais veselības dienests, salīdzinot ar 2019.gadu, 2020.gadā SIA “Krāslavas slimnīca” palielināja līguma summu par veselības pakalpojumu sniegšanu gan ambulatorajiem pakalpojumiem, gan par stacionārajiem pakalpojumiem.

2020.gadā februārī beidzās sadarbība ar PA „Krāslavas slimokase”, kas apmaksāja pacientu iemaksu Krāslavas novada iedzīvotājiem. Pēc Krāslavas novada domes iepirkuma procedūras par Krāslavas novada iedzīvotāju apdrošināšanu, kuras rezultātā tika noslēgts līgums ar AAS BALTA, arī SIA “Krāslavas slimnīca” uzsāka sadarbību ar apdrošināšanas kompāniju AAS BALTA. Tas būtiski palielina ārstniecisko pakalpojumu pieejamību pacientiem.

2020.gadu SIA „Krāslavas slimnīca” noslēdza ar ar peļņu EUR 99 417 apmērā.

Pamatojoties uz 2018.gada 29.oktobrī noslēgto līgumu ar Centrālo finanšu un līgumu aģentūru, SIA „Krāslavas slimnīca” turpināja ieviest projektu par „SIA “Krāslavas slimnīca” kvalitatīvu veselības aprūpes pakalpojumu pieejamības uzlabošanu un infrastruktūras attīstību”.

2020.gadā ir veikta veco iekārtu nomainīšana pret jaunajām, iegādāta ultrasonogrāfijas iekārta un datortomogrāfs. Ar šo iekārtu nomainīšanu projekta aktivitātes tika izbeigtas.

2020.gadā tika veikti siltumtrases atjaunošanas darbi, kā arī teritorijas labiekārtošanas darbi, kas turpināsies 2021.gada pavasarī.

Pēc līguma noslēgšanas ar Rīgas Stradiņa universitāti, par SIA “Krāslavas slimnīca” līdzekļiem, tika uzsāktas rezidenta otolaringologa apmācības rezidentūrā. Pēc apmācību pabeigšanas ārsts-otolaringologs uzsāks darbu SIA “Krāslavas slimnīcā”.

IZRAKSTS



LATVIJAS REPUBLIKA KRĀSLAVAS NOVADS
KRĀSLAVAS NOVADA DOME

Reģ. Nr. 90001267487

Rīgas iela 51, Krāslava, Krāslavas nov., LV-5601. Tālrunis +371 65624383, fakss +371 65681772

e-pasts: dome@kraslava.lv

Krāslavā

**ĀRKĀRTAS SĒDES
PROTOKOLS**

2021.gada 29.aprīlī

Nr.6

2.§

Par Krāslavas novada pašvaldības 2020. gada pārskatu

Vārdiskais balsojums:

par – V.Aprups, V.Bārtule, V.Bīriņa, J.Dobkevičs, A.Jevtušoks, V.Lene, A.Ļaksa, A.Savickis,
G.Svarinskis, J.Tukāns, J.Vanaga, Ē.Zaikovskis, D.Zalbovičs

pret - nav

atturas – R.Kalvišs

Atklāti balsojot, par – 13, pret – nav, atturas – 1, Krāslavas novada dome **nolemj**:

Pamatojoties uz LR likuma „Par pašvaldībām” 21.panta 1.daļas 2.punktu, likuma par „Budžetu un finanšu vadību” 30.panta 1. un 2.daļu, MK noteikumu Nr. 87 „Gada pārskatu sagatavošanas kārtību”, **apstiprināt** Krāslavas novada pašvaldības 2020.gada pārskatu:

1. bilances aktīvi 70 642 410 EUR (septiņdesmit miljoni seši simti četrdesmit divi tūkstoši četri simti desmit euro)
2. ieņēmumi 22 109 204 EUR
3. izdevumi 19 757 203 EUR

(pielikumā - Krāslavas novada pašvaldības 2020. gada pārskats)

Domes priekšsēdētāja 1.vietnieks (paraksts)

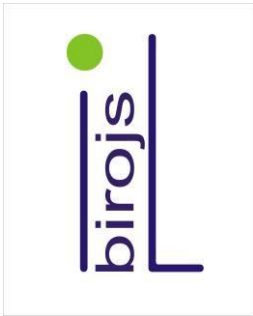
A.Jevtušoks

IZRAKSTS PAREIZS

Domes lietvede
21.05.2021.



Ā.Leonoviča



SIA „I.LIPSKAS AUDITA BIROJS”

Reģistrācijas numurs
: 45403013718 Juridiskā adrese:
Kalna iela 37-9, Madona, LV-4801
Telefons: 29190394; e-pasts
birojsil@inbox.lv

NEATKARĪGU REVIDENTU ZIŅOJUMS Madonā

*Dokumenta datums ir tā
elektroniskās parakstīšanas laiks*

Nr. 04-3./2021

Krāslavas novada domei

Atzinums

Mēs esam veikuši **Krāslavas novada pašvaldības** (turpmāk tekstā „Pašvaldība”) pievienotajā gada pārskatā ietvertā konsolidētā finanšu pārskata revīziju. Pievienotais konsolidētais finanšu pārskats ietver:

- pārskatu par finansiālo stāvokli 2020. gada 31. decembrī (balance);
- pārskatu par darbības finansiālajiem rezultātiem par gadu, kas noslēdzās 2020. gada 31. decembrī;
- pašu kapitāla izmaiņu pārskatu par gadu, kas noslēdzās 2020. gada 31. decembrī;
- naudas plūsmas pārskatu par gadu, kas noslēdzās 2020. gada 31. decembrī;
- finanšu pārskata pielikumu, tai skaitā, finanšu pārskata posteņu skaidrojumu, grāmatvedības uzskaites principu aprakstu, gada pārskata sagatavošanas principu aprakstu un finanšu instrumentu risku pārvaldīšanas aprakstu.

Mūsaprāt, pievienotais konsolidētais finanšu pārskats sniedz patiesu un skaidru priekšstatu par Krāslavas novada pašvaldības konsolidēto finansiālo stāvokli 2020. gada 31. decembrī un par tās darbības konsolidētajiem finanšu rezultātiem un konsolidēto naudas plūsmu gadā, kas noslēdzās 2020. gada 31. decembrī, saskaņā ar Ministru Kabineta 2018. gada 19. jūnija noteikumiem Nr. 344 „Gada pārskata sagatavošanas kārtība”.

Atzinuma pamatojums

Saskaņā ar Revīzijas pakalpojumu likumu, mēs veicām revīziju ievērojot Latvijā atzītos starptautiskos publiskā sektora revīzijas standartus (turpmāk - ISSAI). Mūsu pienākumi, kas noteikti šajos standartos, tālāk izklāstīti mūsu ziņojuma sadaļā "Revidenta atbildība par konsolidētā finanšu pārskata revīziju".

Mēs esam neatkarīgi no Pašvaldības saskaņā ar Starptautiskās Grāmatvežu ētikas standartu padomes izstrādātā Starptautiskā Profesionālu grāmatvežu ētikas kodeksa (tostarp Starptautisko Neatkarības standartu) prasībām un Revīzijas pakalpojumu likumā iekļautajām neatkarības prasībām, kas ir piemērojamas mūsu veiktajai konsolidētā finanšu pārskata revīzijai. Mēs esam ievērojuši arī Revīzijas pakalpojumu likumā un Starptautiskā Profesionālu grāmatvežu ētikas kodeksā (tostarp Starptautiskajos Neatkarības standartos) noteiktos pārējos profesionālās ētikas principus un objektivitātes prasības.

Mēs uzskatām, ka mūsu iegūtie revīzijas pierādījumi dod pietiekamu un atbilstošu pamatojumu mūsu atzinumam.

Ziņošana par citu informāciju

Pašvaldības vadība ir atbildīga par citu informāciju. Cita informācija ietver:

- vadības ziņojumu, kas sniegts pievienotajā gada pārskatā;
- budžeta izpildes pārskatu, kas sniegts pievienotajā gada pārskatā.

Cita informācija neietver konsolidēto finanšu pārskatu un mūsu revidentu ziņojumu par šo finanšu pārskatu. Mūsu atzinums par konsolidēto finanšu pārskatu neattiecas uz šo citu informāciju, un mēs nesniedzam par to nekāda veida apliecinājumu, izņemot to, kā norādīts mūsu ziņojuma sadaļā "*Citas ziņošanas prasības saskaņā ar Latvijas Republikas tiesību aktu prasībām*".

Saistībā ar konsolidētā finanšu pārskata revīziju mūsu pienākums ir iepazīties ar citu informāciju un, to darot, izvērtēt, vai šī cita informācija būtiski neatšķiras no konsolidētā finanšu pārskata vai no mūsu revīzijas gaitā iegūtajām zināšanām un vai tā nesatur cita veida būtiskas neatbilstības.

Ja, pamatojoties uz veikto darbu un ņemot vērā revīzijas laikā gūtās zināšanas un izpratni par Pašvaldību un tās darbības vidi, mēs secinām, ka citā informācijā ir būtiskas neatbilstības, mūsu pienākums ir par to ziņot. Mūsu uzmanības lokā nav nonākuši nekādi apstākļi, par kuriem šajā sakarā būtu jāziņo.

Citas ziņošanas prasības saskaņā ar Latvijas Republikas tiesību aktu prasībām

Saskaņā ar Revīzijas pakalpojumu likumu, mūsu pienākums ir arī izvērtēt, vai vadības ziņojums ir sagatavots saskaņā ar Ministru Kabineta 2018. gada 19. jūnija noteikumu Nr. 344 „Gada pārskata sagatavošanas kārtība” prasībām. Pamatojoties vienīgi uz mūsu revīzijas ietvaros veiktajām procedūrām, mūsaprāt:

- vadības ziņojumā par pārskata gadu, par kuru ir sagatavots konsolidētais finanšu pārskats, sniegtā informācija atbilst konsolidētajam finanšu pārskatam, un
- vadības ziņojums ir sagatavots saskaņā ar Ministru Kabineta 2018. gada 19. jūnija noteikumu Nr. 344 „Gada pārskata sagatavošanas kārtība” prasībām.

Vadības un personu, kurām uzticēta Pašvaldības pārvalde, atbildība par konsolidēto finanšu pārskatu

Vadība ir atbildīga par konsolidētā finanšu pārskata, kas sniedz patiesu un skaidru priekšstatu, sagatavošanu saskaņā ar Ministru Kabineta 2018. gada 19. jūnija noteikumiem Nr. 344 „Gada pārskata sagatavošanas kārtība” un par tādu iekšējo kontroli, kādu vadība uzskata par nepieciešamu, lai būtu iespējams sagatavot konsolidēto finanšu pārskatu, kas nesatur ne krāpšanas, ne kļūdu izraisītas būtiskas neatbilstības.

Sagatavojot konsolidēto finanšu pārskatu, vadības pienākums ir izvērtēt Pašvaldības spēju turpināt darbību, pēc nepieciešamības sniedzot informāciju par apstākļiem, kas saistīti ar Pašvaldības spēju turpināt darbību un darbības turpināšanas principa piemērošanu, ja vien nav plānota Pašvaldības pievienošana citai pašvaldībai vai sadalīšana.

Personas, kurām uzticēta Pašvaldības pārvalde, ir atbildīgas par Pašvaldības konsolidēto finanšu pārskata sagatavošanas pārraudzību.

Revidenta atbildība par konsolidēto finanšu pārskata revīziju

Mūsu mērķis ir iegūt pietiekamu pārliecību par to, ka konsolidētais finanšu pārskats kopumā nesatur kļūdu vai krāpšanas izraisītas būtiskas neatbilstības, un sniegt revidentu ziņojumu, kurā izteikts atzinums. Pietiekama pārliecība ir augsta līmeņa pārliecība, bet tā negarantē, ka revīzijā, kas veikta saskaņā ar ISSAI, vienmēr tiks atklāta būtiska neatbilstība, ja tāda pastāv. Neatbilstības var rasties krāpšanas vai kļūdu rezultātā, un tās ir uzskatāmas par būtiskām, ja var pamatoti uzskatīt, ka tās katra atsevišķi vai visas kopā varētu ietekmēt saimnieciskos lēmumus, ko lietotāji pieņem, pamatojoties uz šo konsolidēto finanšu pārskatu.

Veicot revīziju saskaņā ar ISSAI, mēs visā revīzijas gaitā izdarām profesionālus spriedumus un ievērojam profesionālo skepsi. Mēs arī:

- identificējam un izvērtējam riskus, ka konsolidētajā finanšu pārskatā varētu būt krāpšanas vai kļūdu dēļ radušās būtiskas neatbilstības, izstrādājam un veicam

2. pielikums

revīzijas procedūras šo risku mazināšanai, kā arī iegūstam revīzijas pierādījumus, kas sniedz pietiekamu un atbilstošu pamatojumu mūsu atzinumam. Risks, ka netiks atklātas būtiskas krāpšanas radītas neatbilstības, ir augstāks par kļūdu izraisītu neatbilstību risku, jo krāpšana var ietvert slepenas norunas, dokumentu viltošanu, ar nodomu neuzrādītu informāciju, maldinošas informācijas sniegšanu vai iekšējās kontroles pārkāpumus;

- iegūstam izpratni par iekšējo kontroli, kas ir būtiska revīzijas veikšanai, lai izstrādātu konkrētajiem apstākļiem atbilstošas revīzijas procedūras, nevis lai sniegtu atzinumu par Pašvaldības iekšējās kontroles efektivitāti;
- izvērtējam pielietoto grāmatvedības uzskaites politiku piemērotību un grāmatvedības aplēšu un attiecīgās vadības uzrādītās informācijas pamatotību;
- izdarām secinājumu par vadības piemērotā darbības turpināšanas principa atbilstību un, pamatojoties uz iegūtajiem revīzijas pierādījumiem, par to, vai pastāv būtiska nenoteiktība attiecībā uz notikumiem vai apstākļiem, kas var radīt nozīmīgas šaubas par Pašvaldības spēju turpināt darbību. Ja mēs secinām, ka būtiska nenoteiktība pastāv, revidentu ziņojumā tiek vērsta uzmanība uz konsolidētajā finanšu pārskatā sniegto informāciju par šiem apstākļiem. Ja šāda informācijas konsolidētajā finanšu pārskatā nav sniegta, mēs sniedzam modificētu atzinumu. Mūsu secinājumi ir pamatoti ar revīzijas pierādījumiem, kas iegūti līdz revidentu ziņojuma datumam. Tomēr nākotnes notikumu vai apstākļu ietekmē Pašvaldība savu darbību var pārtraukt;
- izvērtējam vispārējo konsolidētā finanšu pārskata izklāstu, struktūru un saturu, tajā skaitā pielikumā atklāto informāciju un to, vai konsolidētais finanšu pārskats patiesi atspoguļo tā pamatā esošos darījumus un notikumus;
- iegūstam pietiekamus un atbilstošus revīzijas pierādījumus par Pašvaldības konsolidācijā iesaistīto iestāžu finanšu informāciju ar mērķi sniegt atzinumu par konsolidēto finanšu pārskatu. Mēs esam atbildīgi par Pašvaldības revīzijas vadību, pārraudzību un veikšanu. Mēs paliekam pilnībā atbildīgi par mūsu revidentu atzinumu.

Personām, kurām uzticēta Pašvaldības pārvalde, mēs cita starpā sniedzam informāciju par plānoto revīzijas apjomu un laiku, kā arī par svarīgiem revīzijas novērojumiem, tajā skaitā par būtiskiem iekšējās kontroles trūkumiem, kurus mēs identificējam revīzijas laikā.

SIA "I.Lipskas audita birojs"
(sabiedrības licence nr. 191.)
Valdes locekle, zvērināta
revidente

*Šis dokuments ir elektroniski parakstīts
ar drošu elektronisko parakstu un satur
laika zīmogu*

Ilze Lipska (sertifikāts
nr.213.)

Ilze Lipska ,
tel.29190394
birojsil@inbox.lv