



Vides aizsardzības un reģionālās attīstības ministrija

# VADLĪNIJAS pašvaldību ilgtspējīgas attīstības stratēģiju izstrādei

**Vides aizsardzības un reģionālās attīstības ministrija  
Telpiskās plānošanas un zemes pārvaldības departaments**

**2021**

## IEVADS

Pašvaldību ilgtspējīgas attīstības stratēģijas ir hierarhiski augstākais pašvaldības ilgtermiņa attīstības plānošanas dokuments, uz kura pamata tiek izstrādāts teritorijas plānojums un lokālplānojumi.

Gandrīz visām pašvaldībām ir jau izstrādātas **ilgtspējīgas attīstības stratēģijas (IAS)**, taču pēc administratīvi teritoriālās reformas, apvienojoties vairākām pašvaldībām, nepieciešams izstrādāt jaunas IAS, izvērtējot un pārskatot līdzšinējos stratēģiskos mērķus un uzstādījumus, tādēļ vajadzīga skaidra, mērķtiecīga un uz labu rezultātu orientēta rīcība. Jaunajām pašvaldībām nepieciešams pēc iespējas drīzāk izstrādāt un apstiprināt IAS visai jaunizveidotā novada teritorijai. Ar Ministru 2020.gada 15.septembra noteikumiem Nr. 577 "Kārtība, kādā administratīvi teritoriālās reformas ietvaros pašvaldībām piešķir valsts mērķdotāciju kopīga jaunveidojamā novada pašvaldības administratīvās struktūras projekta izstrādei"<sup>1</sup> ir noteikta kārtība un nosacījumi, kādā administratīvi teritoriālās reformas ietvaros līdz 2021.gada 1.decembrim no valsts budžetā piešķirtajiem finanšu līdzekļiem pašvaldībām tiek līdzfinansēta jaunveidojamo novadu teritorijas attīstības plānošanas dokumentu projektu izstrāde.

Lai atvieglotu pašvaldību darbu pēc administratīvi teritoriālās reformas, Vides aizsardzības un reģionālās attīstības ministrija (turpmāk tekstā - VARAM) ir sagatavojusi vadlīnijas, kas iecerētas kā palīgs pašvaldību politiķiem un attīstības plānošanas speciālistiem, izstrādājot IAS jaunizveidotajiem novadiem. Tās ir piemērojamas gan jaunajām novadu pašvaldībām, gan valstspilsētām un novadiem, kam būs jāizstrādā kopīgas IAS. Atbilstoši Administratīvo teritoriju un apdzīvoto vietu likumā noteiktajam, tādas būs jāizstrādā Daugavpilij ar Augšdaugavas novadu, Liepājai ar Dienvidkurzemes novadu, Rēzeknei ar Rēzeknes novadu, Ventspilij ar Ventpils novadu un Jelgavai ar Jelgavas novadu.

Šīs vadlīnijas iezīmē galvenos plānošanas principus un soļus, IAS saturu un izstrādes kārtību. VARAM mājaslapā<sup>2</sup> ir pieejams arī 2014.gadā izstrādātais metodiskais materiāls "Metodiskie ieteikumi reģionāla un vietēja līmeņa ilgtspējīgas attīstības stratēģiju izstrādei un to vērtēšanas kārtība", kurā detalizētāk izklāstīti vispārīgie plānošanas principi, doti dažādi piemēri un ieteikumi.

Vienlaikus ir izstrādāti "**Metodiskie ieteikumi attīstības programmu izstrādei reģionālā un vietējā līmenī**", un tie ietver terminu skaidrojumus, attīstības plānošanas sistēmas izklāstu, attīstības plānošanas pamatprincipus un praktiskus ieteikumus, kas izmantojami arī pašvaldību IAS izstrādē, tādēļ vadlīnijās nav iekļauts to izvērsts skaidrojums.

Bez pieminētajiem metodiskajiem materiāliem gan VARAM, gan citu ministriju un plānošanas reģionu mājas lapās ir pieejami dažādi pētījumi un informācija, kas izmantojama IAS izstrādē. Piemēram, pētījums par Latvijas un lauku teritoriju mijiedarbību būs noderīgs valstspilsētas un novada kopīgās IAS izstrādē<sup>3</sup>.

<sup>1</sup> <https://likumi.lv/ta/id/317389-kartiba-kada-administrativi-teritorialas-reformas-ietvaros-pasvaldibam-pieskir-valsts-merkdotaciju-kopiga-jaunveidojama>

<sup>2</sup> [https://www.varam.gov.lv/sites/varam/files/content/files/metodika\\_ias\\_izstradei\\_15.janv.pdf](https://www.varam.gov.lv/sites/varam/files/content/files/metodika_ias_izstradei_15.janv.pdf)

<sup>3</sup> <https://www.varam.gov.lv/lv/petijums-latvijas-pilsetu-un-lauku-teritoriju-mijiedarbibas-izvertejums>

# Saturs

Ievads	
<b>I Pārskats par normatīvajiem aktiem</b>	<b>4</b>
<b>II Ilgtspējīgas attīstības stratēģiju izstrāde pēc administratīvi teritoriālās reformas</b>	
2.1. Līdzšinējā pieredz IAS izstrādē	7
2.2. IAS izstrādes process	7
2.3. Galvenie principi jauno IAS Izstrādē	8
<b>III Ilgtspējīgas attīstības stratēģijas saturs</b>	
3.1. Ilgtspējīgas attīstības stratēģijas izstrādes etapi	9
3.2. Īss pašvaldības raksturojums	9
3.3. Pašreizējās situācijas analīze	10
3.4. Stratēģiskā daļa	11
3.5. Telpiskās attīstības perspektīva	12
3.6. Valstspilsētas un novada kopīgās IAS saturs	16
<b>IV Ilgtspējīgas attīstības stratēģijas izstrādes kārtība</b>	
4.1. Izstrādes process pašvaldībām, kuras izstrādā kopīgu IAS	18
<b>V Ieteikumi</b>	
5.1. Sabiedrības līdzdalības veidi	20
5.2. Sabiedrības iesaistes veidi un instrumenti	21
5.3. Formālie līdzdalības veidi	21
5.3. Neformālie līdzdalības veidi	22
5.4. Sadarbība	23
<b>VI Galvenās problēmas IAS izstrādē</b>	<b>25</b>

# I Pārskats par normatīvajiem aktiem

Pašvaldības IAS izstrādē ir jāievēro sekojoši normatīvie akti.

## Attīstības plānošanas sistēmas likums (APSL)<sup>4</sup>

APSL nosaka:

- 10 attīstības plānošanas pamatprincipus, kas jāievēro izstrādājot visu līmeņu un visu veidu attīstības plānošanas dokumentus (5.pants);
- Attīstības plānošanas dokumentu veidus – politikas plānošanas dokumentus un teritorijas attīstības plānošanas dokumentus (6.pants);
- Attīstības plānošanas dokumentu līmeņus - nacionālo, reģionālo un vietējo līmeņi (7.pants);
- Attīstības plānošanas dokumentu darbības termiņus - ilgtermiņu līdz 25 gadiem, vidējo termiņu līdz septiņiem gadiem un īstermiņu līdz trim gadiem (8.pants);
- Prasību, ka reģionālā un vietējā līmeņa ilgtermiņa teritorijas attīstības plānošanas dokumentos (IAS) nosaka attiecīgās teritorijas attīstības prioritātes un telpiskās attīstības perspektīvu, bet vidēja termiņa attīstības plānošanas dokumentos (attīstības programmās) - prioritāšu īstenošanai nepieciešamo pasākumu kopumu (6.panta ceturtā daļa);
- Attīstības plānošanas dokumentu hierarhiju:
  - ✓ Izstrādājot attīstības plānošanas dokumentus, tos savstarpēji saskaņo un ievēro ilgtermiņa konceptuālo dokumentu “Latvijas izaugsmes modelis: cilvēks pirmajā vietā” (9.panta pirmā daļa);
  - ✓ Hierarhiski augstākais ilgtermiņa attīstības plānošanas dokuments ir “Latvijas ilgtspējīgas attīstības stratēģijas līdz 2030.gadam” (Latvija2030) (9.panta otrā daļa);
  - ✓ Vietējā līmeņa attīstības plānošanas dokumenti ir hierarhiski pakārtoti reģionālā un nacionālā līmeņa attīstības plānošanas dokumentiem. (9.panta ceturtā daļa);
- Attīstības plānošanas dokuments stājas spēkā vienlaikus ar tiesību aktu, ar kuru tas apstiprināts. Tiesību aktā, ievērojot normatīvo aktu prasības, var noteikt īpašu attīstības plānošanas dokumenta spēkā stāšanās kārtību un darbības termiņu (13. panta pirmā daļa);
- Attīstības plānošanas dokuments zaudē spēku, ja beidzies tā darbības termiņš vai tas ar tiesību aktu tiek atzīts par spēku zaudējušu. (13. panta otrā daļa).

## Teritorijas attīstības plānošanas likums (TAPL)<sup>5</sup>

TAPL nosaka:

- Terminus, tai skaitā ilgtspējīgas attīstības stratēģijas definīciju: ilgtspējīgas attīstības stratēģija - ilgtermiņa teritorijas attīstības plānošanas dokuments, kurā noteikts plānošanas reģiona vai vietējās pašvaldības ilgtermiņa attīstības redzējums, mērķi, prioritātes un telpiskās attīstības perspektīva (1.panta 2) punkts);
- Astoņus teritorijas attīstības plānošanas principus (3.pants);
- Prasību nodrošināt sabiedrības līdzdalību teritorijas attīstības plānošanā, informācijas un lēmumu pieņemšanas atklātumu, pienākumu līdzsvaroti izvērtēt izteiktos priekšlikumus un savus lēmumus pamatot, kā arī paziņot tos sabiedrībai un priekšlikumu iesniedzējiem (4.pants);

<sup>4</sup> <https://likumi.lv/ta/id/175748-attistibas-planosanas-sistemas-likums>

<sup>5</sup> <https://likumi.lv/ta/id/238807-teritorijas-attistibas-planosanas-likums>

- Teritorijas attīstības plānošanas līmeņus un dokumentus (5.pants);
- Prasību visos līmeņos, izstrādājot teritorijas attīstības plānošanas dokumentus, nodrošināt stratēģisko ietekmes uz vidi novērtējumu, ja tas ir nepieciešams saskaņā ar normatīvo aktu prasībām (5.panta otrā daļa).

#### **Ministru kabineta 2014.gada 14.oktobra noteikumi Nr.628 "Noteikumi par pašvaldību teritorijas attīstības plānošanas dokumentiem" (noteikumi Nr.628)<sup>6</sup>**

- Pašvaldības IAS saturu (19.punkts):
  - ✓ stratēģiskā daļa, kurā ietverts pašvaldības ilgtermiņa attīstības redzējums (vīzija), stratēģiskie mērķi, ilgtermiņa prioritātes;
  - ✓ telpiskās attīstības perspektīva, kuras ietvaros izstrādā vadlīnijas ar pamatprincipiem teritoriju plānošanai un attīstībai;
- Telpiskās attīstības perspektīvas saturu rakstiskā un grafiskā veidā (20.punkts):
  - ✓ apdzīvojuma struktūra un priekšlikumi attīstības centru izvietojumam;
  - ✓ dabas teritoriju telpiskā struktūra;
  - ✓ galvenie transporta koridori un infrastruktūra (valsts galvenos un reģionālos autoceļi, dzelzceļus, ostas, lidostas, maģistrālie inženiertīkli un līdzīgi objekti);
  - ✓ ainaviski vērtīgās un kultūrvēsturiski nozīmīgās teritorijas un citas īpašas teritorijas, ja nepieciešams;
  - ✓ prioritāri attīstāmās teritorijas;
  - ✓ citas pašvaldības ilgtermiņa attīstībai nozīmīgas telpas un struktūras elementus;
- IAS un Attīstības programmas izstrādes kārtību.

#### **Ministru kabineta 2004.gada 23.marta noteikumi Nr. 157 "Kārtība, kādā veicams ietekmes uz vidi stratēģiskais novērtējums" (noteikumi Nr.157)<sup>7</sup>**

Noteikumi Nr.157 nosaka:

- Kārtību, kādā iesniedzams iesniegums par plānošanas dokumenta izstrādes uzsākšanu un iesnieguma saturu, kā arī institūcijas, ar kurām plānošanas dokumenta izstrādātājs konsultējas pirms iesnieguma iesniegšanas (5. un 6.punkts);
- Vides pārskatā iekļaujamo nepieciešamo informāciju (8.punkts);
- Kārtību, kādā izstrādātājs publicē paziņojumu par sabiedrības iespējām iepazīties ar vides pārskatu un plānošanas dokumenta projektu un piedalīties sabiedriskajā apspriešanā (10.punkts);
- Institūcijas, kurām iesniedzējs nosūta plānošanas dokumenta projektu un vides pārskatu, lai saņemtu komentārus un priekšlikumus (14.punkts);
- Sabiedrības informēšanas un vides pārskata apspriešanas kārtību (18., 19.punkts); Sabiedrības informēšanas noteikumus un kārtību pēc plānošanas dokumenta pieņemšanas (27., 28. un 29.punkts);
- Plānošanas dokumenta īstenošanas monitoringa kārtību (30. un 32.punkts).

<sup>6</sup> <https://likumi.lv/ta/id/269842-noteikumi-par-pasvaldibu-teritorijas-attistibas-planosanas-dokumentiem>

<sup>7</sup> <https://likumi.lv/ta/id/86512-kartiba-kada-veicams-ietekmes-uz-vidi-strategiskais-novertejums>

## Ministru kabineta 2014.gada 8.jūlijā noteikumi Nr.392 "Teritorijas attīstības plānošanas informācijas sistēmas noteikumi" (noteikumi Nr.392)<sup>8</sup>

Noteikumi Nr.392 nosaka:

- Teritorijas attīstības plānošanas informācijas sistēmas (TAPIS) ietvaros ir nodrošināta izstrādāto plānošanas dokumentu saskaņošanu, publicēšanu un uzglabāšanu vienuviet, plānošanas dokumentu izstrādei nepieciešamās informācijas iegūšanai par attiecīgo plānojamo teritoriju, plānošanas dokumentu darba redakciju saskaņošana ar valsts un pašvaldību institūcijām, plānošanas dokumentu publiskās apspriešanas laikā personu iesniegto priekšlikumu un iebildumu uzkrāšanai un atbilžu sniegšanai un apstiprināto plānošanas dokumentu publicēšana. (2. un 3.punkts);
- TAPIS adrese tīmeklī ir [www.tapis.gov.lv](http://www.tapis.gov.lv) un sistēmas oficiālā lietotāju atbalsta elektroniskā pasta adrese ir [tapis.palidziba@varam.gov.lv](mailto:tapis.palidziba@varam.gov.lv) (6. un 7.punkts);
- TAPIS iekļauj visu plānošanas līmeņu normatīvajos aktos noteiktos plānošanas dokumentus un to darba redakcijas, ar plānošanas dokumentu izstrādes procesu saistītos dokumentus (lēmumus u.c.), informāciju par plānošanas dokumenta īstenošanu, informāciju par plānošanas procesā iesaistītajām personām (18. punkts);
- TAPIS lietotājs plānošanas dokumentu sagatavošanai izmanto sistēmā iekļauto informāciju un šo noteikumu 30. punktā minētos datus (29.punkts).

## Administratīvo teritoriju un apdzīvoto vietu likums<sup>9</sup> (ATAVL)

ATAVL nosaka:

- Administratīvās teritorijas un novada teritoriālo iedalījumu (4. un 5.pants);
- Apdzīvoto vietu veidus, to aprakstu ( 7. - 10.pants).
- Pēc 2021.gada 1.jūlija Daugavpils valstspilsētas pašvaldība ar Augšdaugavas novada pašvaldību, Jelgavas valstspilsētas pašvaldība ar Jelgavas novada pašvaldību, Liepājas valstspilsētas pašvaldība ar Dienvidkurzemes novada pašvaldību, Rēzeknes valstspilsētas pašvaldība ar Rēzeknes novada pašvaldību un Ventspils valstspilsētas pašvaldība ar Ventspils novada pašvaldību sadarbojas ilgtspējīgas attīstības stratēģijas un attīstības programmas izstrādē. un izveido kopīgas sadarbības institūcijas šādās jomās: civilā aizsardzība, izglītība un atkritumu apsaimniekošana (pārejas noteikumu 25.punkts).
- Līdzfinansējumu piešķir arī kopīgu teritorijas attīstības plānošanas dokumentu izstrādei Daugavpils valstspilsētas pašvaldībai ar pašvaldībām, kuras ietilps jaunveidojamā Augšdaugavas novadā; Liepājas valstspilsētas pašvaldībai ar pašvaldībām, kuras ietilps jaunveidojamā Dienvidkurzemes novadā; Rēzeknes valstspilsētas pašvaldībai ar pašvaldībām, kuras ietilps jaunveidojamā Rēzeknes novadā; Ventspils valstspilsētas pašvaldībai un Ventspils novada pašvaldībai; Jelgavas valstspilsētas pašvaldībai ar pašvaldībām, kuras ietilps jaunveidojamā Jelgavas novadā. Minēto projektu izstrādi līdz 2021. gada pašvaldību vēlēšanās ievēlētās pašvaldības domes pirmajai sēdei vada tā pašvaldība, kurā ir lielākais iedzīvotāju skaits atbilstoši aktuālajiem iedzīvotāju reģistra datiem (Pārejas noteikumu 9.punkts)

<sup>8</sup> <https://likumi.lv/ta/id/267923-teritorijas-attistibas-planosanas-informacijas-sistemas-noteikumi>

<sup>9</sup> <https://likumi.lv/ta/id/315654-administrativo-teritoriju-un-apdzivoto-vietu-likums>

# II Ilgtspējīgas attīstības stratēģiju izstrāde pēc administratīvi teritoriālās reformas

## 2.1. Līdzšinējā pieredze IAS izstrādē

Gandrīz visās Latvijas pašvaldībās līdz 2020.gada 16.decembrim ir izstrādātas IAS atbilstoši TAPL un noteikumu Nr.628 prasībām. Kā liecina Teritorijas attīstības plānošanas informācijas sistēmā (TAPIS) pieejamā informācija, kā arī VARAM 2020.gadā veiktā aptauja, lielākajai daļai pašvaldību IAS pēc to izstrādāšanas un apstiprināšanas nav bijusi nepieciešamība tās mainīt vai papildināt.

Jāatzīmē, ka pašvaldību IAS izstrādātas labā kvalitātē, ievērtējot gan visdažādāko jomu intereses, gan pašvaldības attīstības resursus. Taču vienlaikus konstatējams, ka dažviet IAS izstrāde notikusi ļoti formāli vai nodota kā ārpalpojums konsultāciju uzņēmumu ziņā, bez vietējās sabiedrības iesaistes. Nereti tā tiek uzskatīta par nevajadzīgu formalitāti un vispār netiek izmantota pašvaldības darbā. Savukārt atsevišķos gadījumos IAS iestrādātie uzstādījumi un prioritārie attīstības virzieni bijuši par šķērslī jaunu ieceru realizēšanai. Tas apliecina, ka IAS nav tikai formāls dokuments un tajā noteiktajiem stratēģiskajiem mērķiem un prioritātēm var būt arī tiesiskas sekas.

Vadlīniju sagatavošanā ir ņemta vērā arī pašvaldību līdzšinējā pieredze IAS izstrādē.

## 2.2. IAS izstrādes process

IAS izstrādes process dažādās pašvaldībās būs nedaudz atšķirīgs, ņemot vērā administratīvi teritoriālās reformas rezultātu. Tajās 8 pašvaldībās, kuru teritorija pēc administratīvi teritoriālās reformas nemainīsies (Rīgas pilsēta, Jūrmalas pilsēta, Alūksnes novads, Gulbenes novads, Līvānu novads, Olaines novads, Salaspils novads un Valkas novads) nemainīsies arī IAS izstrādes process un līdzšinējā kārtība.

24 jaunajiem lielajiem novadiem (Aizkraukles novads, Ādažu novads, Balvu novads, Bauskas novads, Cēsu novads, Dobeles novads, Jēkabpils novads, Krāslavas novads, Kuldīgas novads, Ķekavas novads, Limbažu novads, Ludzas novads, Madonas novads, Mārupes novads, Ogres novads, Preiļu novads, Ropažu novads, Saldus novads, Saulkrastu novads, Siguldas novads, Smiltenes novads, Talsu novads, Tukuma novads un Valmieras novads) IAS izstrādes process būs garāks, jo prasīs gan visu iepriekšējo IAS izvērtējumu, gan atšķirīgo interešu un prioritāšu saskaņošanu, vienojoties par kopīgiem mērķiem. Šīm pašvaldībām, IAS izstrādes procesu līdz 2021.gada pašvaldību vēlēšanās ievēlētās pašvaldības domes pirmajai sēdei vadīs tā pašvaldība, kurā ir lielākais iedzīvotāju skaits (atbilstoši aktuālajiem iedzīvotāju reģistra datiem).

Arī to 5 valstspilsētu un novadu pašvaldībām, kurām būs jāizstrādā kopīga IAS, izstrādes process un kārtība būs citāda. (Daugavpils un jaunizveidojamais Augšdaugavas novads, Liepājas un jaunizveidojamais Dienvidkurzemes novads, Jelgavas un jaunizveidojamais Jelgavas novads, Rēzeknes un jaunizveidojamais Rēzeknes novads, Ventspils un Ventspils novads). Šīm pašvaldībām būs jāizveido kopīga sadarbības institūcija, kas koordinēs un uzraudzīs kopīgās IAS un attīstības programmas izstrādi. Šīs institūcijas pilnvarotā amatpersona pildīs izstrādes vadītāja funkciju, kā arī nodrošinās attiecīgo dokumentu publicēšanu sistēmā. Lēmumus par kopīgās IAS uzsākšanu, nodošanu publiskai apspriešanai un apstiprināšanu pieņems katras pašvaldības dome, pamatojoties uz IAS izstrādes vadītāja atzinumu.

Secīga IAS izstrādes kārtība parādīta IV nodaļā Ilgtspējīgas attīstības stratēģijas izstrādes kārtība.

## 2.3. Galvenie principi jauno IAS izstrādē

Turpmākajā plānošanas procesā IAS jāklūst par nozīmīgāko pašvaldības teritorijas attīstības plānošanas dokumentu, kam pakārtoti pārējie plānošanas dokumenti – attīstības programma, teritorijas plānojums, tematiskais plānojums, lokālplānojumi un detālplānojumi. IAS izstrāde pēc administratīvi teritoriālās reformas būs sarežģītāks process kā līdz šim, jo vienlaikus būs jāievēro gan pēctecība plānošanā, gan jāsaskaņo daudzu teritoriju atšķirīgās un nereti pretrunīgās intereses, vienojoties par kopīgu redzējumu. Jauno IAS izstrādē ir jāievēro visi APSL un TAPL noteikti principi, vienlaikus īpašu uzsvaru liekot uz šādiem principiem.

### **Integrētas pieejas princips**

Jauno novadu IAS izstrādē būtisks nosacījums ir integrēts skatījums visa novada teritorijas līdzsvarotai un ilgtspējīgai attīstībai, lai visefektīvākajā veidā tiktu izmantotas katras jaunās pašvaldības – pilsētu un kādreizējo novadu un pagastu galvenās vērtības, resursi un priekšrocības. Vienlaikus ir jāievērtē ekonomiskie, sociālie, kultūras un vides aspekti, saskaņojot gan dažādu nozaru, gan teritoriju intereses.

### **Pēctecības princips**

Ievērojot pēctecības principu, ļoti svarīgs ir iepriekšējo pašvaldību IAS izvērtējums, pārskatot stratēģiskos mērķus un prioritātes – kas ir ticis izpildīts, kas zaudējis aktualitāti vai izrādījies neizpildāms. Tāpat ir jāizvērtē telpiskās attīstības perspektīva, identificējot iespējamās pretrunu un konfliktu teritorijas. Taču pēctecības princips nenozīmē, ka iepriekšējie pašvaldību IAS tiek mehāniski apvienoti.

### **Atklātības princips**

Ļoti būtiski, lai jaunās IAS tiktu izstrādātas atbildīgi un ar aktīvu sabiedrības līdzdalību, jau sākotnējā izstrādes stadijā iesaistot pēc iespējas plašāku sabiedrības pārstāvju loku (profesionālās un nevalstiskās organizācijas, dažādu sabiedrības grupu pārstāvjus, ekspertus, konsultantus, atsevišķas kompetentas personas), iekļaujot viņus darba grupās.

### **Savstarpējās saskaņotības princips**

Situācijā pēc administratīvi teritoriālās reformas, kad būs jāsaskaņo jauno pašvaldību dažādās un reizēm pretrunīgās intereses, ir ļoti būtiski, ka šo plānošanas dokumentu izstrādā pati pašvaldība, ar aktīvu visdažādāko iedzīvotāju grupu un speciālistu iesaisti. Viens no lielākiem izaicinājumiem jauno IAS izstrādē būs gan kādreizējo novadu un pagastu identitātes saglabāšana, gan perifērijas teritoriju līdzvērtīgas attīstības nodrošināšana.

### **Aktualitātes princips**

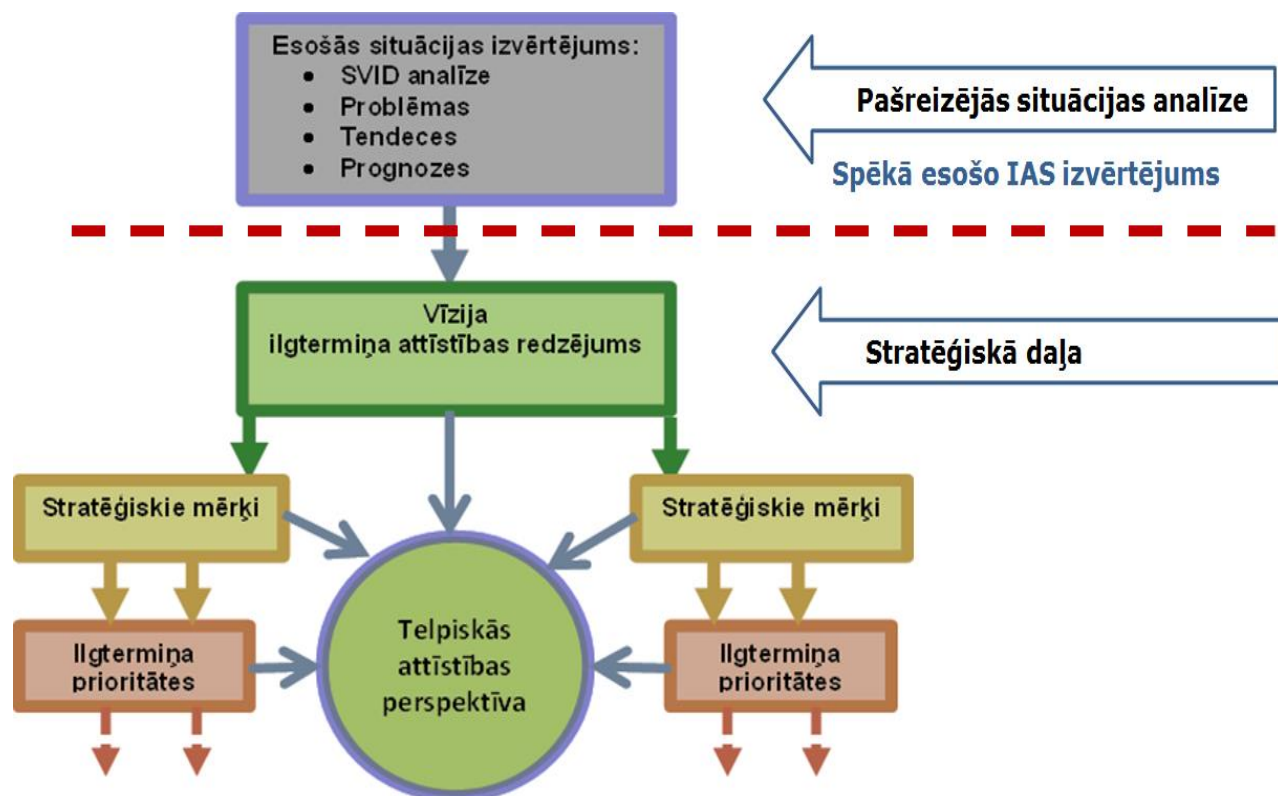
Saskaņā ar šo principu, **attīstības plānošanas dokumentus aktualizē atbilstoši situācijai**. Tas ir ļoti būtiski, lai spētu elastīgi reaģēt un piemēroties dažādiem negaidītiem izaicinājumiem un krīzes situācijām gan lokālā gan globālā mērogā (piemēram, klimata pārmaiņas, ekonomiskā krīze, Covid-19 u.c.).



# III Ilgtspējīgas attīstības stratēģijas saturs

## 3.1. Ilgtspējīgas attīstības stratēģijas izstrādes etapi

Ministru kabineta noteikumos Nr.628 ir definēts gan pašvaldības IAS saturs, gan IAS izstrādes kārtība. Kaut arī noteikumi neparedz iekļaut IAS sastāvā pašreizējās situācijas analīzi kā obligātas sadaļas, bez šīs sadaļas nav iespējama ne prioritāšu, ne ilgtermiņa mērķu noteikšana. Stratēģiskā plānošana ir balstīta uz teritorijas stipro un vājo, kā arī iespēju un draudu (SVID) analīzi, problēmu, tendenču un prognožu noteikšanu, kas būtībā arī ir esošās situācijas izvērtējums. 1.attēlā ir shematiski parādītas IAS sastāvdaļas to izstrādes secīgā kārtībā.

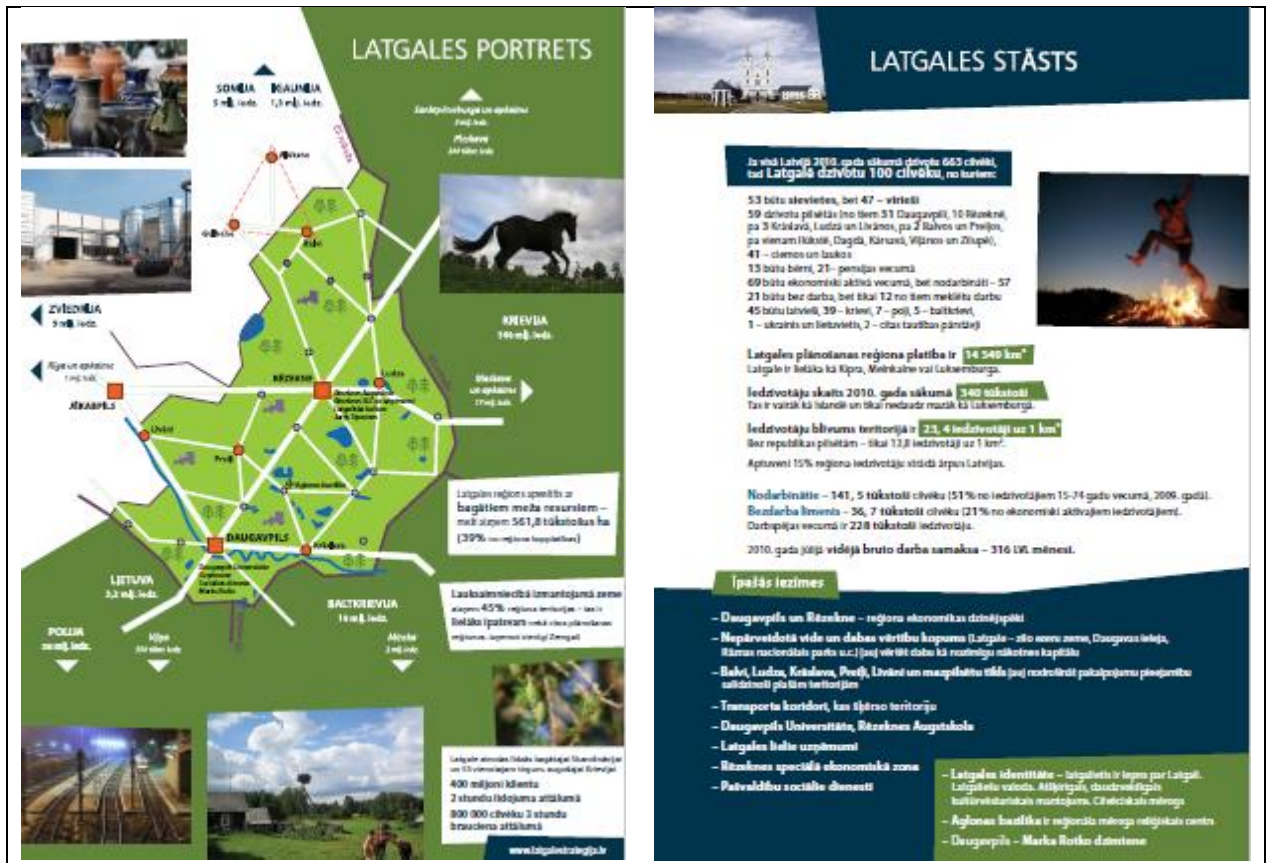


1.attēls. Ilgtspējīgas attīstības stratēģijas etapi.

## 3.2. Īss pašvaldības raksturojums

Jebkuram teritorijas attīstības plānošanas dokumentam ir nepieciešams plānojamās teritorijas īss raksturojums, kas sniedz priekšstatu par tā platību, iedzīvotājiem, atrašanās vietu un saistību ar apkārtējām teritorijām. Sevišķi būtiski tas ir pašvaldību IAS izstrādē, jo sniedz koncentrētu informāciju īsā un viegli uztveramā veidā. Daudzu pašvaldību IAS šī sadaļa ir nosaukta kā novada portrets vai vizītkarte, labi raksturojot novada vietu un lomu reģionālā kontekstā.

2.attēlā parādīts piemērs, kā koncentrētā veidā var atraktīvi un saprotami raksturot plānojamo teritoriju.



2.attēls. Piemērs. Latgales stratēģija 2030

Avots: [https://lpr.gov.lv/wp-content/uploads/2011/lpr-planosanas-dokumenti/Latgales\\_strategija\\_2030\\_apstiprinata\\_01.12.2010.pdf](https://lpr.gov.lv/wp-content/uploads/2011/lpr-planosanas-dokumenti/Latgales_strategija_2030_apstiprinata_01.12.2010.pdf)

### 3.3. Pašreizējās situācijas analīze

Saskaņā ar noteikumu Nr.628 4.punktu, teritorijas attīstības plānošanas dokumentu izstrādē par informatīvu materiālu izmanto pašreizējās situācijas raksturojumu, kas noformēts atsevišķā sējumā un tiek pastāvīgi aktualizēts. Faktiski tā mērķis ir kalpot par datu bāzi, kur atrodami hronoloģiski dati un fakti par teritorijas attīstību dažādās jomās. Uzkrājot datus un informāciju par dažādiem procesiem un norisēm, ir iespējams precīzāk prognozēt ilgtermiņa izmaiņas.

Līdz ar to nav nepieciešams katram plānošanas dokumentam no jauna radīt apjomīgus esošās un vēsturiskās situācijas aprakstus, iekļaut statistikas datus un citu informāciju, kas nereti veido plānošanas dokumenta lielāko apjomu. Norādot atbilstošo atsauci uz noteikumu Nr.628 4.punktā minēto pašreizējās situācijas raksturojumu, būs saprotams pamatojums IAS noteiktajiem stratēģiskajiem mērķiem un prioritātēm. Taču praksē nav konstatējams, ka pašvaldības šādu iespēju izmantotu.

Gan pēc pašvaldību, gan ministriju pasūtījuma ir veikti pētījumi visdažādākajās jomās, kas nepieciešami plānošanas procesā, taču tie netiek pietiekoši izmantoti. Savukārt Valsts statistiskās informācijas programma un informācija par aktuālāko Centrālās statistikas pārvaldes statistikas datu pieejamību ir atrodama Centrālās statistikas pārvaldes interneta vietnē 10.

Lai pamatotu pašvaldību IAS atbilstību hierarhiski augstāka līmeņa attīstības plānošanas dokumentiem, gandrīz visos pašvaldību IAS tiek iekļauts apjomīgs augstākā līmeņa plānošanas dokumentu – plānošanas reģionu un Latvija2030 pārstāsts uz daudzām lapām. Normatīvie akti šādu prasību nenosaka, un ņemot vērā, ka plānošanas reģioni dod nosacījumus un atzinumus par pašvaldību IAS, šāda augstāka līmeņa plānošanas

<sup>10</sup> <https://www.csb.gov.lv/lv/statistika>

dokumentu pārrakstīšana un lieka un nevajadzīga. Pietiktu pievienot tikai īsas atsauces uz atbilstošajiem augstāka līmeņa plānošanas dokumentiem, kas izmantoti izstrādē.

Stratēģiskā plānošana nav iedomājama bez pašreizējās situācijas izvērtējuma, kas ietver ekonomiskos, sociālos un vides aspektus, it sevišķi strauju pārmaiņu un jaunu izaicinājumu laikā. Apvienojoties vairākām pašvaldībām, prioritāri jāizvērtē esošā apdzīvojuma struktūra – attīstības centri ar to pakalpojumu klāstu, kā arī sasniedzamība – transports un sakari.

**Nozīmīgs IAS izstrādes etaps ir SVID analīze, identificētās problēmas, noteiktās tendences un prognozes, problēmu risinājumu novērtēšana pēc efektivitātes un prioritāšu izkārtošana, kas ir pamats stratēģijas izstrādei - vīzijas, mērķu un prioritāšu noteikšanai. Plānošanas procesā šis etaps ir īpaši nozīmīgs jaunajā situācijā pēc administratīvi teritoriālās reformas.**

Izstrādājot jaunās IAS ir nepieciešams izvērtēt iepriekšējās IAS noteiktos stratēģiskos mērķus, prioritātes un telpiskās attīstības perspektīvas. Īpaši svarīgi tas ir tām jaunajām novadu pašvaldībām, kur apvienoti vairāki novadi, kā arī valstspilsētām un novadiem, kas izstrādā kopīgu IAS. Tādējādi iespējams jau sākotnēji identificēt gan kopīgo interešu, gan potenciālo konfliktu teritorijas, kā arī nosprausto attīstības virzienu atbilstību realitātei.

### 3.4.Stratēģiskā daļa

IAS Stratēģiskajā daļā ietverts pašvaldības ilgtermiņa attīstības redzējums – vīzija, stratēģiskie mērķi un ilgtermiņa prioritātes.

**Vīzija** ir ilgtermiņa attīstības redzējums tālākā nākotnē. Bieži vien pašvaldību IAS definētās vīzijas būtiski neatšķiras viena no otras un ir ļoti vispārīgas. To atzīmē arī pašvaldības speciālisti, norādot, ka būtībā IAS izstrādāts ar mērķi derēt visiem dzīves gadījumiem, jo iespējamie pieejamie finansējumi un to nosacījumi ir neparedzami, īpaši ilgtermiņā. Nenoliedzami, vīzijas noformulēšana ir viens no grūtākajiem stratēģijas etapiem, jo tai ir jābūt pietiekoši vispārīgai, taču sasniedzamai, vienlaikus atspoguļojot konkrētās pašvaldības vērtības un īpatnības. Būtiski svarīgi ir jauno novadu IAS izstrādē ievērtēt un atspoguļot visu novadu veidojošu teritoriju (pagastu) vērtības, resursus un īpatnības, lai nepazaudētu un saglabātu to identitāti. Vīzijai jābūt īsai un vienkāršai, lai tā būtu labi uztverama un saprotama ikvienam iedzīvotājam.

**1.2. KRĀSLAVAS NOVADA ATTĪSTĪBAS VĪZIJA**



Krāslavas novads - garīgi bagātu, radošu, izglītotu, viesmīlīgu un savu novadu mīlošu cilvēku novads ar ģimeniskām vērtībām, novads, kur gribas dzīvot un atgriezties.

- vieta, kur Dvina pārtop Daugavā, koka mežģirņu skaustos logos spoguļojas saule un „Labrīt!” atskan daudzās valodās;
- radošu, stipru un uzņēmīgu cilvēku šūpulis, kas izpaužas mākslā, amatniecībā, sportā, pašdarbībā, uzņēmējdarbībā un stiprās ģimenēs;
- bagāts ar izcilu arhitektūras, mākslas, arheoloģijas, kultūras un pilsēt būvniecības mantojumu;
- lepns par 146 ezeriem, tajā skaitā Baltijā dziļāko ezeru Drīdzi, liktenupi Daugavu, Augšdaugavas aizsargājamo ainavu apvidu un dabas parku „Daugavas loki”;
- īpašs ar kulināro mantojumu – vietējo ražotāju maizi, sviestu, sieru, zāļu tējām, linsēklu eļļu, medu, gurķiem, alu, tomātiem;
- pozicionējis sevi kā „Novadu Daugavas lokos”

3.attēls. Piemērs. Krāslavas novada attīstības vīzija

**Stratēģiskie mērķi** ir koncentrēts politisku uzstādījumu kopums, kas vērsts uz vīzijas sasniegšanu. Stratēģiskajiem mērķiem ir jāatbilst vīzijas uzstādījumiem, tas ir, katrai vīzijas tēmai jābūt nosegtai ar stratēģisko mērķi. Mērķiem ir jābūt konkrētākiem, kā vīzijai, un katrs mērķis jāierobežo vienas idejas ietvaros. Stratēģiskais mērķis kalpo par pamatu prioritāšu noteikšanai un turpmāk veicamo darbību identificēšanai.

**Ilgtermiņa prioritātes** ir svarīgākie attīstības virzieni vai jomas, kas sekmē stratēģisko mērķu sasniegšanu. Vienlaikus pašvaldības IAS stratēģiskajiem mērķiem un prioritātēm ir jābūt sasaistītām ar nacionālajā līmenī un reģionālā līmenī noteiktajiem attīstības mērķiem un prioritātēm.

Jebkuras teritorijas attīstības pamats ir tās iedzīvotāji, tādēļ Izvirzītajiem mērķiem un prioritātēm ir jābūt vēršotiem uz pievilcīgas dzīves un darba vides veidošanu, kas savukārt ir priekšnoteikums novada ekonomiskai izaugsmei. Visos laikos cilvēku galvenās pamatvajadzības ir bijušas kvalitatīvs un pieejams mājoklis, iespējas strādāt un nopelnīt, kā arī dzīvot drošā un tīrā vidē. Tas jānosaka par mērķi, izstrādājot pašvaldības ilgtspējīgas attīstības stratēģiju. Tikai ievērojot šo pamatnosacījumu savstarpējo saistību un mijiedarbību, ir iespējama teritorijas ilgtspējīga un līdzsvarota attīstība.



4.attēls. Pamatnosacījumu saistība un mijiedarbība

### 3.5. Telpiskās attīstības perspektīva

Atbilstoši noteikumu Nr.628 prasībām, telpiskās attīstības perspektīvā kā nozīmīgākie telpiskās struktūras elementi tiek ietverti:

- apdzīvojuma struktūra un priekšlikumi attīstības centru izvietojumam;
- galvenie transporta koridori un infrastruktūra;
- dabas teritoriju telpiskā struktūra;
- ainaviski vērtīgās un kultūrvēsturiski nozīmīgās teritorijas un citas īpašas teritorijas;
- prioritāri attīstāmās teritorijas.

Uz pašvaldību attīstības stratēģijām vistiešākā veidā attiecas arī Latvijas ilgtspējīgas attīstības stratēģijas līdz 2030.gadam LATVIJA2030 6.nodaļa *Telpiskās attīstības perspektīva*. LATVIJA2030 telpiskās attīstības perspektīvā ir akcentēti trīs galvenie aspekti: saasniedzamība un mobilitātes iespējas, apdzīvojamība kā ekonomiskās attīstības, cilvēku dzīves un darba vide un nacionālo interešu telpas. Tik pat nozīmīgs dokuments, kas jāizvērtē, ir atbilstošā plānošanas reģiona ilgtspējīgas attīstības stratēģija un plānošanas reģiona attīstības programma.

### 3.5.1. Apdzīvojuma struktūra

Telpiskajā plānošanā apdzīvotās vietas tiek vērtētas pēc citiem principiem, kā Administratīvo teritoriju un apdzīvoto vietu likumā (2020), tādēļ jēdziens “**attīstības centrs**” tiek izmantots atbilstoši LATVIJA2030 un plānošanas reģionu IAS noteiktajam. Saskaņā ar LATVIJA2030, novada nozīmes attīstības centrus nosaka gan reģionālā, gan vietējā līmeņa teritorijas attīstības plānošanas dokumentos. Novadu nozīmes attīstības centriem ir jāiekļaujas kopējā nacionālas un reģionālas nozīmes attīstības centru funkcionālajā tīklā. Būtībā LATVIJA2030 ir jau definēti skaidri kritēriji, kas katrā konkrētajā situācijā izvērtējami, neaizmirstot galveno mērķi – **radīt līdzvērtīgus dzīves un darba apstākļus visiem iedzīvotājiem, neatkarīgi no dzīves vietas**, sekmējot uzņēmējdarbību reģionos, attīstot kvalitatīvu transporta un komunikāciju infrastruktūru un publiskos pakalpojumus. Kaut arī LATVIJA2030 un normatīvie akti nenosaka attīstības centru iedalījumu zemākā līmenī, teritorijas attīstības plānošanā pašvaldību līmenī ir nepieciešams vēl sīkāks iedalījums. Plānošanas praksē ir nostabilizējies jēdziens *vietējas nozīmes attīstības centri*, jo tāds ir izmantots plānošanas reģionu teritorijas plānojumos un vietējo pašvaldību teritorijas attīstības plānošanas dokumentos.

Samazinoties ekonomiski aktīvajam iedzīvotāju skaitam, pašvaldības aizvien vairāk konkurēs ne tikai par jaunu iedzīvotāju piesaisti, bet arī pastāvīgo iedzīvotāju noturēšanu. Gan pilsētām, gan lauku ciemiem vēl vairāk ir jādomā kā saglabāt un vairo pievilcīgus apstākļus dzīvošanai, strādāšanai un brīvā laika pavadīšanai. Apdzīvoto vietu pievilcība noteiks to konkurētspēju trīs būtiskās jomās: pastāvīgo iedzīvotāju, uzņēmējdarbības un tūristu piesaistē. Vietu pievilcības paaugstināšanai nozīmīgi ir fiziskās vides, infrastruktūras un sociālās drošības uzlabojumi. Konkurences apstākļos mazāk pievilcīgās vietas riskēs izzust pavisam. Izstrādājot IAS, pašvaldībām ir nepieciešams pārskatīt visu attīstības centru potenciālu, pakalpojumu klāstu, nosakot to vietu un lomu kopējā apdzīvoto vietu tīklā atbilstoši jaunajai situācijai.

**IAS uzdevums ir dot ietvaru tādām attīstības centru tīklam, kas nodrošinātu pēc iespējas līdzvērtīgākus dzīves un darba apstākļus visā novada teritorijā**

Vienlaikus jāatzīmē, ka, pretēji ilgtspējīgas un integrētas plānošanas principiem, pēdējā laikā izstrādātajos teritorijas plānojumos ir parādījusies tendence bez pamatojuma un aprēķiniem paplašināt apdzīvotās vietas, iekļaujot ciemos lielas lauksaimniecības un mežu teritorijas, kamēr daudzas esošās apbūvei paredzētās teritorijas paliek neattīstītas. Bieži jaunās dzīvojamās apbūves teritorijas tiek attīstītas lineāri gar valsts autoceļiem. Tādējādi tiek radīti nevajadzīgi apgrūtinājumi un risks gan šo teritoriju attīstītājiem un iedzīvotājiem, gan autoceļu attīstībai un efektīvai satiksmei.

Lai novērstu apdzīvoto vietu stihisku un nekontrolētu izplešanos, IAS vadlīnijās ir jānodrošina skaidri nosacījumi integrētai, mērķtiecīgai un secīgai apdzīvoto vietu attīstībai, ietverot nosacījumus apdzīvoto vietu esošā attīstības potenciāla un kapacitātes efektīvai izmantošanai.

### 3.5.2. Galvenie transporta koridori un infrastruktūra

Lai sasniegtu LATVIJA2030 uzstādītos mērķus, kā viens galvenajiem uzstādījumiem ir sasniedzamības uzlabošana – gan ārējā, gan iekšējā sasniedzamība. Tā ir vistiešākā veidā saistīta ar attīstības centru konkurētspēju un pilnvērtīgu funkcionēšanu.

No sasniedzamības viedokļa vienlīdz svarīgi ir izvērtēt gan autoceļus, gan dzelzceļus, kā arī mazo ostu un lidostu pieejamību un ietekmi uz pašvaldību attīstību, nodrošinot integrēta sabiedriskā transporta attīstību, nosakot sabiedriskā transporta mezglu punktus un to sasaisti ar attīstības centriem. IAS būtu jāietver mobilitātes tīkla attīstības redzējums saistībā ar nacionāla līmeņa autoceļu un dzelzceļa attīstības projektiem, iezīmējot vadlīnijas velo infrastruktūras, mikromobilitātes punktu, “park & ride” tematisko plānojumu risinājumiem.

Ļoti nozīmīgs sasniedzamības aspekts ir kvalitatīvs interneta tīkla pārklājums, efektīvi un droši elektroniskie sakari - valsts radio un TV uztveramība.

Ne mazāk svarīga ir arī racionāla un ilgtspējīga tehniskās infrastruktūras plānošana (energoapgāde, ūdensapgāde, atkritumu apsaimniekošana u.tml.), paredzot kopīgus risinājumus ar kaimiņu pašvaldībām.

### 3.5.3. Dabas teritoriju telpiskā struktūra

Dabas teritoriju telpiskā struktūra ietver galvenos dabas elementus – ūdeņus, mežu un purvu masīvus, kā arī īpaši aizsargājamās dabas teritorijas. Dabas teritorijas ne tikai veido ainavu, bet nosaka apdzīvojuma izvietojumu un sasniedzamību. Dabas teritorijas nav nodalītas pa novadu administratīvajām robežām, tādēļ tās ir ļoti nozīmīgas kopīgo interešu teritorijas. Ja tas nepieciešams, pašvaldības IAS var noteikt arī zaļās infrastruktūras<sup>11</sup> jeb ekoloģisko tīklojumu, kas iziet ārpus īpaši aizsargājamo dabas teritoriju robežām.

Būtiski svarīgs attīstības aspekts ir dabas resursi, kas atrodas dabas teritorijās, galvenokārt virszemes un pazemes ūdeņi, derīgie izrakteņi un kokmateriāli. Tādējādi šeit saskaras dabas aizsardzības mērķi ar ekonomiskās attīstības mērķiem. IAS uzdevums ir atrast līdzsvaru, nosakot funkcionālās telpas ar tur pieļaujamo optimālāko funkciju.

### 3.5.4. Ainaviski vērtīgās un kultūrvēsturiski nozīmīgās teritorijas

Ainaviski vērtīgās teritorijas un kultūrvēsturiskās teritorijas ir viens no nozīmīgākajiem identitātes un atpazīstamības faktoriem, un to iezīmēšana pašvaldības IAS ir būtisks faktors pagastu un novadu identitātes saglabāšanai arī pēc reformas. Vienlaikus tās ir arī tūrisma attīstības teritorijas, kas nozīmīgas novada ekonomiskai attīstībai.

Ainaviski vērtīgās un kultūrvēsturiski nozīmīgās teritorijas identificēšanā jāņem vērā teritorijas mērogs. Tā kā pašvaldību teritorijas pēc administratīvi teritoriālās reformas būs platības ziņā lielākas, plānojamās teritorijas telpiskā struktūra būs sarežģītāka un daudzveidīgāka, tādēļ nepieciešams pietiekami skaidrs kopskats par plānojamo teritoriju, tās iekšējo struktūru, saiknēm ar apkārtni. Detalizētāki teritoriju, pagastu identitātes jautājumi var tikt risināti atsevišķos tematiskos plānojumos.

### 3.5.5. Prioritāri attīstāmās teritorijas

Katra pašvaldība ir atbildīga par savas teritorijas nākotnes attīstību un ir tiesīga izvēlēties visatbilstošākās prioritātes. Telpiskās attīstības perspektīvā tiek attēlotas tās teritorijas un areāli, kuru attīstība ir vitāli svarīga visai novada, valstspilsētas vai plašāka reģiona attīstībai, un kas izvirzāma kā prioritāte, ja tā cieši saistīta citiem attīstības aspektiem. Jebkurā gadījumā tas jāpamato ar padziļinātu situācijas izpēti, procesu pārzināšanu un iespējamo konfliktsituāciju paredzēšanu.

### 3.5.6. Telpiskās attīstības perspektīvas noformēšana

Pašvaldību teritorijas pēc administratīvi teritoriālās reformas būs ļoti atšķirīgas pēc aizņemtās platības, tādēļ, nosakot telpiskās struktūras elementus, jāņem vērā plānojamās teritorijas mērogs, izvēloties pēc nepieciešamības vai nu konceptuālāku pieeju, vai detalizētākus risinājumus.

Atšķirībā no teritorijas plānojumiem, kur grafiskā daļa veidota kā atsevišķā saistošā daļa, IAS ir vienots dokuments, kurā telpiskās attīstības perspektīvu veido brīvā formā, ar maksimāli īsu, koncentrētu aprakstu, ko papildina ar atbilstošajiem grafiskajiem attēliem. Daudzi labi piemēri ir atrodamī jau iepriekš izstrādātajās pašvaldību IAS.

Telpiskās attīstības perspektīvā tiek noteiktas vadlīnijas teritoriju plānošanai un attīstībai. Tas ir ļoti būtisks priekšnosacījums turpmākai plānošanai - teritorijas plānojumam un lokālplānojumam. Līdzšinējā plānošanas praksē vadlīnijas parasti tiek iekļautas katra telpiskās struktūras elementa aprakstā, tādējādi saglabājot dokumenta loģisko struktūru un atvieglot tā uztveršanu. Taču vadlīnijās nereti ir ietvertas detalizētas prasības un apbūves parametri, dublējot pašvaldības teritorijas izmantošanas un apbūves noteikumus. Vadlīniju uzdevums ir noteikt plānošanas principus un virzienus, balstītus uz vispāratzītām telpiskās plānošanas pamatnostādņēm.

---

<sup>11</sup> Plašāka informācija pieejama - <https://www.zalabriviba.lv/wp-content/uploads/Zalo-infrastrukturu-zinojums-final.pdf> un angļu valodā - [https://ec.europa.eu/environment/nature/ecosystems/strategy/index\\_en.htm](https://ec.europa.eu/environment/nature/ecosystems/strategy/index_en.htm)

## LAUKSAIMNIECĪBAS UN MEŽSAIMNIECĪBAS ATTĪSTĪBAS TERITORIJAS

### Lauksaimniecības teritorijas

Krustpils novada lauku teritoriju attīstība balstīsies uz tradicionālo, bioloģisko lauksaimniecību, mežsaimniecību, mežrūpniecību un tūrismu. Ņemot vērā lauksaimniecības zemju (38%) un mežu teritoriju (37%) īpatsvaru novada teritorijā, novada telpiskā struktūrā tiek izdalītas un attīstītas lauksaimniecības un mežsaimniecības attīstības teritorijas, kā nozīmīgas tautsaimniecības nozares.

Krustpils novada ilgtspējīgas attīstības stratēģija nosaka prioritārās lauksaimniecības areālu attīstības teritorijas ar augstāku lauksaimniecības zemju vērtību, lielākām vienlaidus platībām un augstāko ražību. Lauku teritorijās ekonomisko attīstību plānots dažādot, papildinot tradicionālo lauksaimniecības sektoru ar citiem darbības virzieniem, piemēram, bioloģisko lauksaimniecību, netradicionālo lauksaimniecību, amatniecību un lauku tūrismu.

Novada teritorijas atrašanās Jēkabpils pilsētas tuvumā paver plašas lauksaimniecības produkcijas noieta iespējas Jēkabpils pilsētas iedzīvotājiem.



- efektīvas sabiedriskā transporta sistēmas attīstība;
  - racionāla un funkcionāla ceļu tīkla izveidošana un ceļu kvalitātes uzlabošana.
  - o Uzlabot pieeju pakalpojumiem, informācijai, sakariem un darbavietām - modernu informācijas sistēmu un telekomunikāciju izveide un nodrošināšana;
  - o Videi draudzīga infrastruktūra un efektīva, ilgtspējīga energoapgāde:
- augsta transporta drošības līmeņa nodrošināšana, transporta negadījumu risku mazināšana, bīstamo kravu transportēšanas drošības uzlabošana;
  - alternatīvo enerģijas avotu (vēja, ūdens, saules enerģijas) izmantošana, vietējo atjaunojamo energoresursu - koksnes atkritumu, salmu, biogāzes u.c. pielietošana.



5.un 6. attēls. Piemērs. Telpiskās attīstības perspektīvas sadaļas noformējums

Avots: [www.kraslava.lv](http://www.kraslava.lv) [www.krustpils.lv](http://www.krustpils.lv)

### 3.6. Valstspilsētas un novada kopīgās IAS saturs

Viss iepriekš minētais attiecas arī uz tiem gadījumiem, kad valstspilsētas (Rēzekne, Daugavpils, Liepāja, Ventspils, un Jelgava) un tām blakus esošie novadi izstrādās kopīgu IAS. Tas būs viens dokuments, ar vienotu stratēģisko redzējumu un telpiskās attīstības perspektīvu, ietverot abu pašvaldību teritorijas.

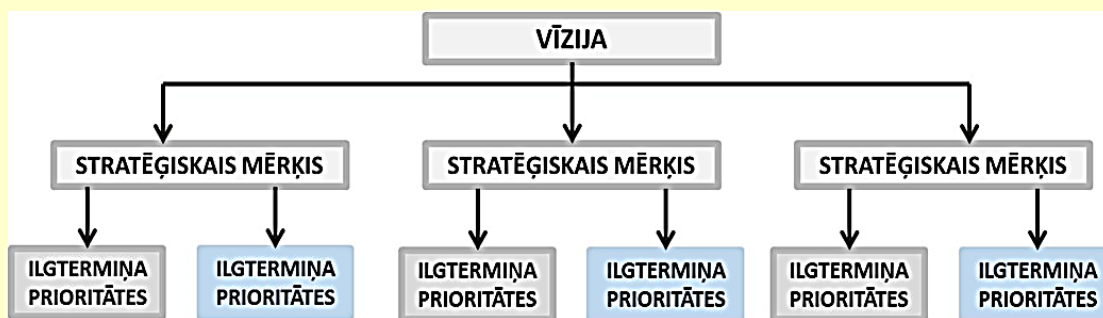
Kopīgajā stratēģiskajā daļā būs ietverti kopīgie stratēģiskie mērķi un prioritātes. Katram mērķim var būt vairākas prioritātes. Telpiskās attīstības perspektīva būs apjomīgāka, jo ietvers abu pašvaldību attīstībai nozīmīgākās telpas un telpiskās struktūras elementus, kas attēloti dažādos mērogos. Vienlaikus šim dokumentam jābūt pietiekoši kompaktam un koncentrētam, tādēļ daudzās, katrai pašvaldībai specifiskās tēmas būs jārisina tematiskajos plānojumos. Shematisks kopīgo IAS saturs parādīts 6. attēlā.

#### N pilsētas un X novada Ilgtspējīgas attīstības stratēģija

Apstiprināta ar N pilsētas domes xx lēmumu  
Apstiprināta ar X novada domes xx lēmumu

##### 1. Pašreizējās situācijas analīze

##### 2. Stratēģiskā daļa



##### 3. Telpiskās attīstības perspektīva

- Ietver vadlīnijas teritoriju plānošanai un attīstībai;
- Apraksta un grafiski attēlo teritorijas telpisko struktūru:
  - Apdzīvojuma struktūru un priekšlikumus attīstības centru izvietojumam;
  - Galvenos transporta koridoru un infrastruktūru;
  - Dabas teritoriju telpisko struktūru;
  - Ainaiski vērtīgās un kultūrvēsturiski nozīmīgās teritorijas, citas īpašas teritorijas;
  - Prioritāri attīstāmās teritorijas;
  - Citas ilgtermiņa attīstībai nozīmīgas telpas un struktūras elementus.

7. attēls. Shematiska IAS struktūra

Valstspilsētas un novada IAS ir jābalstās uz savstarpēji izdevīgu un labvēlīgu pilsētas un lauku teritorijas mijiedarbību un sadarbību. Tas izriet arī no LATVIJA2030 noteiktā pilsētu un lauku mijiedarbības virziena:

#### ***“Pilsētu un lauku mijiedarbība:***

*(331) Pilsētu un lauku mijiedarbība un sadarbība sniedz iedzīvotājiem plašākas iespējas un dažādu kvalitatīvas vides pieejamību neatkarīgi no dzīves vietas.*

*(332) Pilsētas ir apkārtējo lauku teritoriju, t.sk. viensētu un ciemu, atbalsta centri, noieta tirgus*



*lauksaimniecības produkcijai, darba un dažādu pakalpojumu saņemšanas vietas lauku iedzīvotājiem. Savukārt lauki, paralēli lauksaimnieciskās un mežsaimnieciskās produkcijas ražošanai, nodrošina rekreācijas iespējas pilsētu iedzīvotājiem, kvalitatīvu dzīves telpu pilsētās strādājošajiem, kā arī teritorijas nelauksaimnieciskai uzņēmējdarbībai.*  
*(333) Izmantojot katras teritorijas īpašās priekšrocības un kopīgi risinot problēmas, palielināsies gan pilsētu, gan lauku teritoriju attīstības iespējas.*

#### **Pilsētu un lauku sadarbības sekmēšana**

*(350) Pilsētu un lauku sadarbību stiprina katras teritorijas īpašo priekšrocību (dabas, kultūras, ekonomiskā, sociālā potenciāla) izmantošana, novēršot nevajadzīgu savstarpējo konkurenci. Būtiski ir nodrošināt pakalpojumu (izglītības, veselības, sociālos, kultūras, izklaides u.c.) un darba vietu pieejamību un sasniedzamību lauku iedzīvotājiem, kā arī rekreācijas un dzīvošanas iespējas pilsētas iedzīvotājiem, attīstot kvalitatīvu un savstarpēji savienojamu transporta infrastruktūru, īpaši uzlabojot ceļu kvalitāti, elektroniskos sakarus un sabiedrisko infrastruktūru, tā radot dzīvošanai pievilcīgu vidi lauku teritorijās.*

*(353) Pilsētu attīstības plānošanā ir jānovērš pilsētu turpmākas izplešanās tendences, saglabājot piepilsētas dabas resursus, kā arī piemērojot „kompaktas” pilsētas modeli ar jauktu zonējumu, dažādotu zemes izmantošanu, blīvāku apbūvi.”*

Kopīgā IAS Telpiskās attīstības perspektīvā īpaša vērība ir jāpievērš pilsētas un lauku teritorijas robežām un saskares areāliem. Tendence veidot lauku teritorijā jaunas dzīvojamās apbūves teritorijas pie pašas pilsētas robežas ir veicinājusi stihisku pilsētvides izplešanos ar vienvēidīgu, monofunkcionālu apbūvi, kur nav pieejama ne publiskā ārtelpa, ne pakalpojumi. Rezultātā tiek zaudētas gan labi sasniedzamas rekreācijas teritorijas, gan potenciālas ražošanas attīstības teritorijas. Nereti saskares areālos veidojas konflikta situācijas starp ražošanas un dzīvojamās apbūves teritorijām. Tādēļ izstrādājot kopīgās IAS, ir nepieciešams paredzēt risinājumus, kas pēc iespējas līdzsvarotu visas intereses un novērstu konfliktu iespējamību.

Kopīgā IAS izstrādē ir jābalstās uz vienlīdzīgu iespēju un savstarpējās saskaņotības principiem, ievērojot gan pašvaldību intereses, gan specifiskās pilsētu un lauku teritoriju lomas un funkcijas.

Pilsētas funkcionālās ietekmes teritorija vienmēr pārsniedz tās administratīvās robežas. Pilsētas vienmēr ir bijušas un būs apkārtējo teritoriju ekonomiskie, kultūras, administratīvie centri, nodrošinot transporta, sociālos un citus pakalpojumus, kā arī noieta tirgu lauksaimniecības produkcijai. Pilsēta piedāvā darba vietas, mājokļus, ērtības, plašas izglītības iespējas un daudzveidīgu kultūras dzīvi.

Savukārt lauku teritorijas nodrošina galvenos resursus pilsētas izdzīvošanai - pārtiku, izejvielas, kā arī kvalitatīvu un daudzveidīgu dabas vidi ar plašām rekreācijas iespējām. Lauki piedāvā teritorijas daudzveidīgai ekonomiskai darbībai, transporta, sakaru un energoapgādes infrastruktūrai (apvedceļi, lidostas, vēja un saules parki u.tml.), kā arī teritorijas pašvaldības funkciju nodrošināšanai (kapsētas, mežaparki, sporta un atpūtas kompleksi).

Kopīgajā IAS ir jāvērs uzmanība uz aktualitātēm, izaicinājumiem, iespējām. Būtiski svarīgi ir līdzsvarot apdzīvojuma struktūras attīstību, nosakot attīstības centrus ar tādu pakalpojumu klāstu, kas atbilstu iedzīvotāju skaita izmaiņu prognozēm un tendencēm. Tas novērstu nevajadzīgu dublēšanos un konkurenci starp pašvaldībām. Tāpat ne mazāk svarīgi ir kopīgi izstrādāt optimālākos sasniedzamības risinājumus, tai skaitā efektīvas mobilitātes un kvalitatīvu sakaru nodrošināšanai. Jautājumos, kur pašvaldībām ir grūtāk vienoties, nozīmīga loma ir plānošanas reģionam, gan kā koordinātoram, gan konsultantam. Tāpat svarīgi iepazīties ar atsevišķu nozaru plānošanas procesā iesaistīt nozaru ekspertus, piemēram, transporta, uzņēmējdarbības, dabas aizsardzības un citās jomās.

Lai kopīgā valstspilsētas un novada IAS nebūtu pārāk apjomīgs un grūti uztverams dokuments, ir jāapsver iespēja atsevišķas specifiskas tēmas risināt Tematiskajos plānojumos.

## IV Ilgtspējīgas attīstības stratēģijas izstrādes kārtība

IAS izstrādes vispārīgo kārtību reglamentē noteikumi Nr.628, taču pašvaldībai var organizēt dažādas papildus aktivitātes, īpaši attiecībā uz sabiedrības iesaisti, veicot aptaujas, veidojot darba grupas, rīkojot sanāksmes u.tml. Kopumā IAS izstrāde iedalāma vairākos secīgos etapos – uzsākšana, izstrāde, publiskā apspriešana un apstiprināšana. Pati IAS izstrādes procedūra ir nedaudz atšķirīga tām valstspilsētām un novadiem, kuri izstrādā kopīgas Ilgtspējīgas attīstības stratēģijas un Attīstības programmas. Šo pašvaldību plānošanas dokumentu izstrādes procedūra ir identiska un tās detalizēts apraksts ir skatāms VARAM izstrādātajā metodiskajā materiālā “*Metodiskie ieteikumi attīstības programmu izstrādei reģionālā un vietējā līmenī*”.

### 4.1. Izstrādes process pašvaldībām, kuras izstrādās kopīgu IAS

Daugavpils valstspilsētas un jaunizveidojamā Augšdaugavas novada, Liepājas valstspilsētas un jaunizveidojamā Dienvidkurzemes novada, Ventspils valstspilsētas un Ventspils novada, Jelgavas valstspilsētas un jaunizveidojamā Jelgavas novada, Rēzeknes valstspilsētas un jaunizveidojamā Rēzeknes novada pašvaldībām ir jāizstrādā gan kopīga IAS, gan AP. Šīm pašvaldībām izstrādes procesu vada valstspilsēta. 7.attēlā shematiski parādīts kopējo IAS un AP izstrādes process līdz jauno pašvaldību vēlēšanām.



8.attēls. Kopīgo IAS un AP izstrādes process līdz jaunievēlēto pašvaldību pirmajai sēdei.

Būtiskākās izmaiņas kopīgo IAS izstrādes procesā ir tādas, ka procesu organizē un vada valstspilsēta, kā vadošā pašvaldība, savukārt pašvaldības, kuras pēc reformas veidos jaunu novadu, ir sadarbības pašvaldības. Izstrādes procesā tām ir atšķirīgas lomas. Lēmumu par kopīgās IAS uzsākšanu pieņem visas iesaistītās pašvaldības, savukārt vienotu IAS izstrādes procesu TAPIS organizē un veic vadošā pašvaldība. Sadarbības pašvaldības lēmumus un citu informāciju ievieto savā mājas lapā, norādot saiti uz TAPIS un vadošās pašvaldības mājas lapu. Procesā galvenie soļi parādīti tabulā zemāk.

1.tabula. Valstspilsētas un novada kopīgās IAS izstrādes process

Nr.	Darbība	Laika posmi
	<b>Uzsākšana</b>	<b>01.- 03.2021.</b>
1	Valstspilsētas dome un novada dome (sadarbības pašvaldību domes) pieņem lēmumu par IAS izstrādi, apstiprina izstrādes vadītāju un darba uzdevumu	01.- 02.2021.
2	Valstspilsētas pašvaldība publicē lēmumu par IAS uzsākšanu savā mājas lapā un TAPIS, novada pašvaldība (vai sadarbības pašvaldības) tikai savās mājas lapās un izziņo sabiedrībai pieejamos veidos	01.- 02.2021.
3	Valstspilsētas pašvaldība konsultējas ar Valsts vides dienesta RVP, Dabas aizsardzības pārvaldi un Veselības inspekciju par stratēģiskā ietekmes uz vidi novērtējuma piemērošanu vai nepiemērošanu. Nosūta iesniegumu Vides pārraudzības valsts birojam lēmuma pieņemšanai	02.- 03.2021.
	<b>Izstrāde</b>	<b>04.- 08.2021.</b>
4	Valstspilsētas pašvaldība vada izstrādes procesu, organizē IAS izstrādes darba grupu, konsultējas ar institūcijām, kaimiņu pašvaldībām un plānošanas reģionu	04.- 05.2021.
5	Notiek IAS izstrāde	05.- 08.2021.
6	Notiek Vides pārskata izstrāde (ja nepieciešams)	05.- 08.2021.
7	Izstrādes vadītājs sagatavo atzinumu par kopīgās IAS projektu un Vides pārskatu un iesniedz tos valstspilsētas domē lēmuma pieņemšanai par nodošanu publiskai apspriešanai	08.- 10.2021.
	<b>Lēmums par publisko apspriešanu un IAS publiskā apspriešana</b>	<b>Līdz 15.11.2021.</b>
8	Valstspilsētas dome un novada pašvaldības dome (vai sadarbības pašvaldību domes) pieņem lēmumu par IAS (un Vides pārskata) nodošanu publiskai apspriešanai	Līdz 15.11.2021.
9	Valstspilsētas pašvaldība publicē lēmumu savā mājas lapā un TAPIS, novada pašvaldība (vai sadarbības pašvaldības) tikai savās mājas lapās, un izziņo citos, sabiedrībai pieejamos veidos, norādot saiti uz valstspilsētas mājas lapu. Valstspilsētas pašvaldība informē plānošanas reģionu	Līdz 15.11.2021.
10.	Valstspilsētas pašvaldība publicē IAS un Vides pārskata redakcijas TAPIS, novada pašvaldība (vai sadarbības pašvaldības) savās mājas lapās ievieto saiti uz TAPIS	Līdz 15.11.2021.
11	Notiek IAS publiskā apspriešana - ne mazāk kā 4 nedēļas	
12	Notiek Vides pārskata projekta publiskā apspriešana - ne mazāk kā 30 dienas no paziņojuma publicēšanas dienas	
13	Izstrādes vadītājs saņem atzinumu no plānošanas reģiona	
	<b>Apstiprināšana</b>	<b>Pēc PA norises</b>
14	Notiek iebildumu un priekšlikumu izvērtēšana. Izstrādes vadītājs sagatavo atzinumu par kopīgās IAS (un Vides pārskata) projektu iesniegšanai domēs	
15	Valstspilsētas dome un novada dome pieņem lēmumu par IAS (un Vides pārskata) apstiprināšanu	
16	Valstspilsētas dome un novada dome publicē lēmumu par IAS apstiprināšanu TAPIS un savās mājas lapās, kā arī izziņo citos sabiedrībai pieejamos veidos	
17	Valstspilsētas dome un novada dome publicē IAS un Vides pārskatu apstiprinātās redakcijas TAPIS un savās mājas lapās	12.2021.

Pēc jauno pašvaldību vēlēšanām vairāku sadarbības pašvaldību vietā būs tikai viena, jaunā novada pašvaldība. Līdz ar to, kopīgi izstrādātā un apstiprinātā IAS būs gan valstspilsētas pašvaldības, gan novada

pašvaldības attīstības plānošanas dokuments, un atbilstoši būs publicēts gan TAPIS, gan abu pašvaldību mājas lapās (skat. 9.attēlu).

**PAR ATTĪSTĪBAS PROGRAMMU UN ILGTSPĒJĪGAS ATTĪSTĪBAS  
STRATĒGIJAS IZSTRĀDI PĒC 01.07.2021**

**TAPIS**

- VALSTSPILSĒTU GADĪJUMĀ TAPIS DIVAS ORGANIZĀCIJAS, AR TĀS ATTIECĪGAJIEM PLĀNOŠANAS DOKUMENTIEM,
- PĀRĒJOS GADĪJUMOS IR VIENA ORGANIZĀCIJA

**GEO Latvia.lv**

- IR PIEEJAMS ATLASĪT GAN PĒC NOSAUKUMA, ORGANIZĀCIJAS GAN ARĪ IDENTIFICĒJOT KARTĒ VISĀ TERITORIJĀ
- VISA JAUNĀ NOVADA IEDZĪVOTĀJI SAŅEM PAZIŅOJUMUS ARĪ PAR IAS UN AP IZSTRĀDI



Liepāja  
Dienvidkurzemes

9.attēls. Kopējo IAS un AP izstrādes process pēc 2021.gada 1.jūlija

## V ieteikumi

IAS netiek izstrādāta šauram speciālistu lokam, bet ir domāta plašai sabiedrībai, līdz ar to tai arī jābūt labi strukturētai, pēc iespējas koncentrētai un viegli uztveramai, izvairoties no specifiskiem jēdzieniem un terminiem, kas prasa īpašus paskaidrojumus.

Stratēģija ir vērsta uz vispārēju sabiedrības labklājības līmeņa paaugstināšanu. Orientēšanās uz rezultātiem var sekmēt izvirzīto mērķu sasniegšanu. Nozīmīgs faktors ir IAS noteikto mērķu sasniegšanas rezultātu izvērtēšana, kur viens no kvalitatīvo rezultātu rādītājiem ir iedzīvotāju apmierinātība, tādēļ nepieciešama nepārtraukta atgriezeniskā saite.

Plānošana nav vienreizējs akts vai norma, tas ir nepārtraukts process, kurā tiek meklētas alternatīvas un kompromisi starp idejām, starp valsts, reģiona, pašvaldības interesēm, citiem vārdiem starp šodienu un rītdienu. Kā jebkurš teritorijas attīstības plānošanas dokuments, arī IAS, var tikt papildināts vai, būtiski mainoties attīstības redzējumam, izstrādāts no jauna.

### 5.1. Sabiedrības līdzdalības nodrošināšana

Sabiedrības līdzdalībai ir jānodrošina, lai rezultātā tiktu pieņemts vislabākais iespējamais risinājums, kas apmierinātu visdažādāko pušu intereses, un vienlaicīgi atbilstu visas sabiedrības ilgtermiņa interesēm. Lai sabiedrības iesaistīšanas un līdzdalības process sasniegtu savu patieso mērķi un nebūtu tikai formāla procedūra, ir jāievēro šādi galvenie principi:

- Sabiedrības informēšana;
- Atklātība;

- Viedokļu uzklauššana, sadarbība;
- Lēmumu pieņemšanas procesa caurspīdīgums;

## 5.2. Sabiedrības iesaistīšanas veidi un instrumenti

Diskusija ir demokrātijas neatņemama sastāvdaļa, bet diskusija bez informācijas nav iespējama. Vienīgi izsmeļoša informācija par plānošanas nodomiem kopumā, pastāvošajām problēmām un to analīzi, iesaistītajām pusēm un to interešu pozīcijām, kā arī plānošanas alternatīvām, dod iesaistītajiem iespēju izteikt savu viedokli un arī līdzdarboties lēmuma pieņemšanā. Zināšanas ir vara un reizēm informācijas neizpaušana var tikt izmantota ļaunprātīgi kā varas instruments. Aizdomas par apzinātu informācijas slēpšanu rada iedzīvotājos neuzticēšanos vietējai pārvaldei, kā rezultātā veidojas noraidoša attieksme pret aktīvu līdzdalību un sadarbību attīstības plānošanas jautājumos.

Iedzīvotāju līdzdalības veidi var būt gan informējošie, gan aktivizējošie, vai arī apvienot šos abus aspektus. Informēšana var ietvert arī viedokļu izpēti un viedokļu veidošanu. Savukārt pats sabiedrības līdzdalības process ir daudz plašāks par informēšanas un viedokļa veidošanas procesu, jo tiek radīta intensīvāka komunikācija atsevišķu interešu grupu starpā, kas nozīmē arī iedzīvotāju aktīvāku līdzdalību plānošanas un attīstības gaitā. Dažādi līdzdalības veidi ir definēti normatīvajos aktos, tātad tie ir tiesiski saistoši un īstenojami. Publiskās apspriešanas procedūras norise ir stingri reglamentēta, taču bieži ir nepietiekoša, lai panāktu patiesu sabiedrības līdzdalību, tādējādi uzskatāma par formālu līdzdalības instrumentu.

## 5.3. Formālās līdzdalības veidi

Pie formālajiem līdzdalības instrumentiem pieder attīstības plānošanas dokumenta, ietekmes uz vidi novērtējuma vai būvniecības ieceres publiskā apspriešana, kas savukārt ietver ar normatīvajiem aktiem noteiktu pasākumu kopumu:

### 5.3.1. Sabiedrības informēšana

Saskaņā ar normatīvo aktu prasībām, sabiedrība ir jāinformē par visiem pašvaldības lēmumiem, kas saistīti ar teritorijas attīstības plānošanu. Šī informācija tiek publicēta laikrakstos, TAPIS publiskajā daļā [geoportals.lv](http://geoportals.lv) un pašvaldības mājas lapā. Tādējādi sabiedrība tiek savlaicīgi informēta par sagaidāmajām izmaiņām, plānotajiem pasākumiem, un tai ir iespēja izteikt savu viedokli, iesniedzot priekšlikumus un ieteikumus.

### 5.3.2. Teritorijas attīstības plānošanas dokumenta vai būvniecības ieceres publiska izstādīšana

Tā nodrošina sabiedrībai iespēju iepazīties ar attīstības priekšlikuma vai būvprojekta risinājumiem, tādējādi novēršot "slepenas" plānošanas iespēju.

### 5.3.3. Sabiedriskās apspriešanas sanāksmes

Tās ir sabiedriskās apspriešanas procesa neatņemama sastāvdaļa un tieši saistītas ar attīstības priekšlikumu un plānojuma projektu materiālu publisko izstādīšanu. Prasība to organizēšanai plānošanas un attīstības projektu ietvaros ir paredzēta gandrīz visu Eiropas valstu normatīvajos aktos.

Sabiedriskās apspriešanas sanāksmēs iedzīvotājiem ir vislabākās iespējas tiešā veidā komunicēt un iesaistīties plānošanas procesā, noskaidrojot interesējošos jautājumus, izsakot iebildumus un priekšlikumus, kā arī izveidot savu viedokli par lietām un parādībām. Tas ir ļoti nozīmīgs instruments sabiedrības līdzdalības nodrošināšanā, jo tūlīt parāda atgriezenisko saiti. Taču rezultāts ir atkarīgs no tā, cik profesionāli šīs sanāksmes tiek sagatavotas un vadītas.

### 5.3.4. Iedzīvotāju ierosinājumi un iebildumi

Tas ir ļoti nozīmīgs sabiedrības līdzdalības nodrošināšanas instruments, jo dod iespēju katram indivīdam izteikt savus priekšlikumus un iebildumus arī neklātienē, un saņemt argumentētas atbildes.

### **5.3.5. Nevalstiskās organizācijas un iedzīvotāju izveidotās biedrības.**

Tās izveidotas ar mērķi pārstāvēt kādas iedzīvotāju grupas intereses un tiesības attiecībās ar valsts un pašvaldības institūcijām.

### **5.3.6. Konsultatīvās komisijas, valdes, vai darba grupas**

Konsultatīvās komisijas, valdes, vai darba grupas, parasti izveidotas no domes deputātiem un pašvaldības iedzīvotājiem. Izmantojot ekspertu zināšanas, konsultatīvajām komisijām un darba grupām ir iespēja uzlabot politisko institūciju vai pašvaldības administrācijas darbu. Strādājot konsultatīvajās komisijās un darba grupās, iedzīvotāji var konsultēt un kopīgi izstrādāt ierosinājumus problēmu risinājumiem un tā piedalīties plānošanas un lēmumu pieņemšanas procesos. Savukārt informējot par atsevišķu iedzīvotāju grupu interesēm, var panākt, ka tās iegūst lielāku nozīmi.

### **5.3.7. Iedzīvotāju referendumu un peticijas**

Vietējais referendums ir veids, kā var atjaunot pašvaldību iedzīvotājos interesi par pašvaldības darbu un sabiedriski svarīgiem lēmumiem. Tā ir ļoti vērtīga iespēja gadījumos, kad pašvaldības lēmumiem var būt nozīmīga ietekme uz pašvaldības nākotni, un pašvaldības iedzīvotājiem savstarpēji ir diametrāli pretējas nostājas. Šādā situācijā referendums ir visdemokrātiskākā lēmumu pieņemšanas metode.

Demokrātiskās valstīs iedzīvotāju peticija referenduma ierosināšanai dod tiesības ierosināt lēmumu pieņemšanu un likumprojektus, kas atbildīgajām politikajām institūcijām ir jāapstrādā. Referendumi var tikt ierosināti, pamatojoties uz iedzīvotāju peticijām vai tiešu pašvaldības iniciatīvu, un tajos var izlemt konkrētus jautājumus. Tā tiek nodrošināta tieša un demokrātiska lēmuma pieņemšana. Taču Latvijā nav izstrādāts likums par pašvaldību referendumiem, tādēļ šis instruments praktiski nav pielietojams.

Bieži izrādās, ka pozitīva rezultāta sasniegšanai formālo līdzdalības metožu izmantošana ir nepietiekoša, jo formālo procedūru definīcijas tiesisko priekšrakstu dēļ ir strikti ierobežotas. Diemžēl īstenojot vienīgi formālu kalpošanu priekšrakstiem, daudzu plānošanas un būvniecības ieceru īstenošanā tiek veikta vienīgi normatīvajos aktos pieprasītā minimālā līdzdalība. Tādēļ lai nodrošinātu reālu un efektīvu sabiedrības līdzdalību attīstības plānošanā, praksē tiek izmantotas dažādas neformālās līdzdalības metodes, tās pielāgojot konkrētajam projektam un kombinējot ar formālajām metodēm.

## **5.4. Neformālās līdzdalības veidi**

Neformālās iedzīvotāju līdzdalības iespējas ir ļoti daudzveidīgas. Turpmāk tiks apskatītas visbiežāk izmantotie sabiedrības līdzdalības veidi un metodes.

### **5.4.1. Individuāla iedzīvotāju konsultēšana.**

Tādējādi personām, ko skar plānošana, tiek nodrošināta informācija un atbalsts, kas var veicināt arī iedzīvotāju iniciatīvu un pašaktivizēšanos, kā arī palīdzēt izveidot tiešu kontaktu ar ekspertiem. Konsultēšanu var organizēt tādos veidos, kā tikšanās konkrētajā vietā noteiktos laikos vai pašvaldībā. Svarīgi panākt iedzīvotāju uzticēšanos ekspertiem, kam ir arī visaptveroša profesionālā kvalifikācija.

### **5.4.2. Radošās darbnīcas**

Darba grupās un radošajās darbnīcās iedzīvotāji var intensīvi diskutēt par dažādiem projekta aspektiem un izstrādāt alternatīvus priekšlikumus plānošanai. Radošajās darbnīcās uz noteiktu laika periodu tiek saaicināti kopā visi plānošanā iesaistītie un lēmumi tiek pieņemti, visiem sadarbojoties un vienojoties.

Tām vajadzētu rosināt iedzīvotājus kļūt radošiem un pārvarēt inertumu, stimulējot iesaistīšanos plānošanā. Praksē bieži radošo darbnīcu laikā vispirms tiek analizēti pašreizējie apstākļi, ņemot vērā negatīvo pieredzi un kritiku. Pēc tam tiek izstrādāti problēmu risinājumi, kaut arī sākotnēji tie šķiet utopiski, un visbeidzot dalībnieki pārliecinās, cik praktiski īstenojami ir iesniegtie ierosinājumi. Šādās radošajās darbnīcās, pateicoties iesaistīto cilvēku zināšanām, bieži atklājas jauni risinājumi, kuri varbūt paliktu apslēpti profesionāliem plānotājiem un ekspertiem.

### 5.4.3. Darba grupas

Parasti darba grupas galvenokārt veido iedzīvotāji, kuri ar moderatoru palīdzību noteiktu laika posmu strādā kopā pie konkrētas tēmas vai teritorijas, īslaicīgi iesaistot arī ekspertus.

### 5.4.4. Akcija par kādu konkrētu vietu

Šī ir līdzdalības procedūra, kas radusies apdzīvoto vietu attīstības ietvaros un sasaucas ar vietu plānošanas (*Planning Place*) konceptu. Attīstot "idejas no konkrētas vietas konkrētai vietai", šādas akcijas rosina iedzīvotājus veidot savu tuvāko apkaimi, tādējādi nodrošinot visaptverošu līdzdarbību apkārtējās vides labiekārtošanā un dzīves vietas komunālajā plānošanā.

### 5.4.5. Mērķa grupu līdzdalība

Lai labāk izzinātu atsevišķu iedzīvotāju grupu intereses un vajadzības, ir lietderīgi iesaistīt tos iedzīvotājus, kuras parasti mazāk atsaucas uz vispārīgiem piedāvājumiem (bērni, jaunieši, ģimenes ar maziem bērniem, gados vecāki cilvēki). Iesaistot viņus plānošanas procesā, tiek izzinātas to specifiskās problēmas, rasti atbilstošie risinājumi, kā arī celta pašapziņa un motivācija līdzdarboties. It īpaši svarīga mērķa grupa ir skolēni, kas dažādu mācību projektu ietvaros var ne tikai aktīvi līdzdarboties apkārtējās vides veidošanā, bet ar savu piemēru iesaistīt arī pieaugušos. Katrai mērķa grupai ir noteikta loma un intereses visā projekta izstrādes un ieviešanas procesā, tādēļ svarīgi ir runāt ar katru grupu par tieši viņu interesējošiem jautājumiem. Jebkuras mērķa grupas pārstāvju aktīva līdzdalība ir priekšnoteikums, lai izstrādātu racionālu un integrētu plānu.

## 5.5. Sadarbība

Sadarbība ir plašāks jēdziens kā līdzdalība un tajā politiski administratīvās sistēmas ietvaros iedzīvotāji drīkst piedalīties lēmumu pieņemšanā. Sadarbības pamatu veido sarunu un lēmumu pieņemšanas gaita, kurā piedalās visas iesaistītās puses pašvaldība, privātpersonas, investori, nevalstiskās organizācijas un citi dalībnieki. Protams, katrai pusei ir atšķirīga loma un intereses. Šādu sadarbību simbolizē apaļais galds, pie kura neviens no iesaistītajiem neatrodas tuvāk galda vidum nekā citi, tādējādi visi atrodas līdzvērtīgās pozīcijās. Lai šāda sadarbība ir darboties spējīga, tajā nepiedalās visi iesaistītie, bet viņu izvēlēti pārstāvji. Lai tām būtu formāla definīcija un tiesisks pamats, tiek noslēgts sadarbības līgums, kā piemēram, gadījumā par publiskās - privātās partnerības īstenošanu. Taču līdz ar to daudzas šādas sadarbības formas vairs nav īsti publiskas. Gan ārvalstu, gan Latvijas praksē tiek izmantotas daudzveidīgas sadarbības formas, vispopulārākās ir forumi (apaļie galdi), moderācija, meditācija, iedzīvotāju pašiniciatīvas grupas, vietējā partnerība, e-līdzdalība.

### 5.5.1. Forumi, apaļie galdi

Forumu rīkošana un apaļo galdu tikšanās veicina ieinteresēto personu sapulcēšanos ar iespēju izteikt viedokļus, izdiskutēt konkrētus jautājumus, konstatēt iedzīvotāju noskaņojumu un atrast kopsaucēju.

### 5.5.2. Moderācija

Moderāciju izmanto, attīstības mērķu un prioritāšu noteikšanā, nākotnes vīziju un projektu ideju izstrādei, projektu izvērtēšanai. Tā ir metode, ko pielieto darba strukturēšanai grupu darbā, projektu izstrādē, pārrunās, lai efektīvā veidā nonāktu līdz kopīgi izstrādātam rezultātam, kam piekrīt visi grupas dalībnieki.

### 5.5.3. Mediācija

Mediāciju izmanto, kad konfliktsituācijās ir nepieciešams starpnieks, lai kopā ar visām iesaistītajām pusēm pārrunu ceļā atrastu kompromisa risinājumus. Tā dēvētais Hārvarda koncepts ir balstīts uz risinājumu, kurā nav zaudētāju, bet visi ir uzvarētāji ar iespēju gūt labumu. Taču tas iespējams pie nosacījuma, ka konflikta

risinājums ir vērst uz iesaistīto pušu interešu saskaņošanu un visu iesaistīto personu vajadzību apmierināšanu, nevis katrai strīdīgajai pusei principiāli turoties pie savām pozīcijām.

Mediatora loma ir apvienot visus ieinteresētos dalībniekus, kurus var skart plānojuma risinājums būvniecības iecere, vai lēmums vides jomā, tādēļ ļoti svarīga ir mediatora profesionālā kvalifikācija, spēja saglabāt neitralitāti un iemantot visu pušu uzticību. Taču ne mazāk svarīga ir arī konfliktā iesaistīto pušu gatavība piedalīties un atrast kompromisu. Kā pierāda prakse, tad pretestība pret jaunām attīstības idejām un projektiem ir mazāka, ja vienošanās tiek panākta jau agrīnā projekta izstrādes stadijā.

#### **5.5.4. Iedzīvotāju pašiniciatīvas grupas**

Iedzīvotāju pašiniciatīvas grupas tiek organizētas, lai aktivizētu iedzīvotājus uz pašpalīdzību un pašorganizāciju, īstenojot savu interešu aizstāvību visdažādākajās dzīves sfērās, sākot no parka vai daudzdzīvokļu mājas pagalma labiekārtošanas, līdz ar kustību par bērnu drošību uz ielām. Iedzīvotāju grupu sadarbība ar pašvaldību un plānošanā iesaistītajām institūcijām atvieglo komunikācijas procesu starp iesaistītajām pusēm un parāda ceļus, kā panākt savu interešu ņemšanu vērā, sadarbojoties, veicina interešu grupu veidošanos. Tas dod iespēju operatīvāk nodot informāciju, rosināt apzināties problēmas, veicināt racionālu argumentu veidošanos un iedrošināt atrisināt iedzīvotāju iniciatīvu.

#### **5.5.5. Vietējā partnerība**

Vietējā partnerība nozīmē sadarbību starp iedzīvotājiem, konkrētajā teritorijā strādājošajiem vietējiem uzņēmējiem, amatniekiem un atsevišķām komunālajām iestādēm, atšķirībā no publiskās –privātās partnerības, kas vairāk apzīmē sadarbību starp lieliem uzņēmumiem (investoriem) un pašvaldību.

#### **5.5.6. E-līdzdalība (internets)**

“E-līdzdalība” ir metode, kas izmanto informācijas un saziņas tehnoloģiju – interneta sniegtās iespējas efektīvākai sabiedrības līdzdalības panākšanai. Lielākā daļā pašvaldības mājas lapu ir speciāla sadaļa par sabiedriskajā apspriešanā nodotajiem teritorijas attīstības plānošanas dokumentiem un attīstības iecerēm, kā to nosaka spēkā esošie normatīvie akti. Taču šī metode ir efektīva tikai tad, ja darbojas atgriezeniskā saite un iedzīvotājiem ir iespēja sev izdevīgā laikā un veidā noskaidrot interesējošos jautājumus, savukārt pašvaldība var operatīvi iegūt informāciju un noskaidrot sabiedrības viedokli. Tāpēc pašvaldību mājas lapās jāparedz interaktīvās iespējas uzdot jautājumus un saņemt publiskas atbildes. Arī tematiskie e-forumi ir efektīvs veids, kā veicināt sabiedrības viedokļa veidošanos.



## VI Galvenās problēmas IAS izstrādē

### Biežāk sastopamie trūkumi IAS izstrādē, kas novēršami turpmākajā plānošanas dokumentu izstrādē:

- Tiek burtiski citēti augstāka līmeņa plānošanas dokumentu (LATVIJA2030 un plānošanas reģiona) saturs, uzskaitīti normatīvie akti, pārrakstītas to prasības;
- Atkārtoti tiek pārrakstīti plānošanas principi, kas jau noteikti Attīstības plānošanas sistēmas likumā (2008) un Teritorijas attīstības plānošanas likumā (2011);
- Vīzijas, stratēģiskie mērķi un prioritātes ir tik vispārīgas un līdzīgas, ka būtu derīgas ikvienai pašvaldībai;
- Pašvaldības vizītkarte ir bezpersoniska, nav akcentētas konkrētās teritorijas vērtības un unikalitāte;
- Nav atspoguļota saistība ar apkārtējām teritorijām - novadiem, reģioniem, trūkst skatījums ārpus savas teritorijas robežām, netiek plānotas kopīgas iniciatīvas ar kaimiņu pašvaldībām;
- IAS tiek iekļauti pārāk konkrēti risinājumi un norādes teritorijas plānojumam, tai skaitā apbūves parametri, dublējot teritorijas izmantošanas un apbūves noteikumus. Vienlaikus nav izstrādātas vadlīnijas, kas nosaka plānošanas principus, piemēram, nosacījumus apdzīvoto vietu attīstībai;
- Netiek norādīti plānošanas dokumenta izstrādātāji – izstrādes vadītājs, darba grupas, konsultanti, līdz ar to dokuments ir anonīms.
- Nepietiekoša pašvaldības politiķu un amatpersonu līdzdalība IAS izstrādes procesā, kā rezultātā šis attīstības plānošanas dokuments nav izmantots pēc būtības, jo tiek uzskatīts tikai par formalitāti.
- Formāla sabiedrības iesaiste IAS izstrādē un vāja informētība par kopīgajiem mērķiem un prioritātēm, kā rezultātā nereti tiek apstrīdētas jebkuras jaunas attīstības ieceres.

**IAS izstrādē nepieciešama laba vadība, kvalitatīva ekonomiskā analīze, skaidri definētas prioritātes un īstenošanas virzieni, un izpratne par konkrētās teritorijas īpašajām vērtībām.**