

Ministru kabineta
2016.gada __._____
rīkojums Nr. __

**Zemes politikas plāns
2016.–2020. gadam**

Rīga 2016

1. KOPSAVILKUMS

Zemes politikas plāns 2016.–2020. gadam (turpmāk - plāns) ir vidēja termiņa politikas plānošanas dokuments, kas paredz pasākumus zemes ilgtspējīgas izmantošanas nodrošināšanai. Plānā ir definēta zemes politika, plāna mērķis un pasākumi mērķa sasniegšanai, kā arī sasniedzamie rezultātīvie rādītāji.

Plāns sagatavots, ņemot vērā Ministru kabineta 2015.gada 1.septembra sēdes protokola Nr.44 34.§ informatīvā ziņojuma „Zemes politikas pamatnostādņu 2008.-2014. gadam gala ietekmes novērtējums” (turpmāk – pamatnostādņu 2008.-2014.gadam gala ietekmes novērtējums) 2. punktā doto uzdevumu Vides aizsardzības un reģionālās attīstības ministrijai (turpmāk - VARAM) sadarbībā Satiksmes ministriju, Ekonomikas ministriju, Zemkopības ministriju (turpmāk - ZM), Finanšu ministriju, Tieslietu ministriju (Valsts zemes dienestu) un Latvijas Pašvaldību savienību līdz 2016.gada 1.jūnijam izstrādāt un noteiktā kārtībā iesniegt izskatīšanai attīstības plānošanas dokumentu – zemes politikas plānu līdz 2020. gadam.

Plāns izstrādāts, ievērojot arī Saeimas 2016.gada 16.jūnijā pieņemto paziņojumu „Par uzdevumiem, kas veicami, lai nodrošinātu Latvijas dabas resursu un publisko aktīvu ilgtspējīgu, efektīvu un racionālu apsaimniekošanu”, ar kuru Ministru kabinetam uzdots izstrādāt zemes politiku vidējam termiņam, kas veicinātu neizmantoto zemju novirzīšanu produktīvai, ekonomiski izdevīgai un ilgtspējīgai izmantošanai, sekmējot uz zinātni balstītu vietējo resursu taupīgu izmantošanu, radot jaunus, tirgū pieprasītus konkurētspējīgus produktus, vienlaikus dodot pozitīvu ieguldījumu Latvijas siltumnīcefekta gāzu emisiju samazināšanas saistību izpildē un arī turpmāk nodrošinot Latvijas kā "zaļas" valsts tēla saglabāšanu.

Plāns nodrošina pēctecību iepriekš īstenotajām zemes politikas pamatnostādņēm 2008.-2014.gadam (turpmāk – pamatnostādnes 2008.-2014. gadam), kas tika izstrādātas, lai definētu valsts politiku zemes izmantošanā, kā arī radītu tādas apstākļus, kas nodrošinātu zemes iespējami labāku izmantošanu, nodrošinot tās ilgtspējību. Vienlaikus ir indikatori, kas liecina, ka sasniegtie rezultāti nav pietiekami, piemēram, neapsaimniekotas lauksaimniecībā izmantojamās zemes (turpmāk - LIZ) platības, kas liecina par zemes izmantošanas efektivitāti.

Plāna izstrādes laikā, ņemot vērā pamatnostādnes 2008.-2014.gadam, pamatnostādņu 2008.-2014.gadam gala ietekmes novērtējuma informatīvajā ziņojumā ietvertos secinājumus un priekšlikumus turpmākai rīcībai, kā arī citus nacionāla un Eiropas Savienības (turpmāk - ES) līmeņa plānošanas dokumentus, ir identificēti problēmjautājumi zemes politikas jomā. Ņemot vērā risināmos problēmjautājumus, plāns ietver uzdevumus un veicamos pasākumus.

2. ESOŠĀS SITUĀCIJAS RAKSTUROJUMS

2.1. Informācija par zemes izmantošanu

2.1.1. Zemes sadalījums zemes lietošanas veidu kategorijās un izmaiņu tendences

Latvijas teritoriju lielāko daļu klāj meži. Saskaņā ar Valsts zemes dienesta (turpmāk – VZD) datiem¹ meža zemes aizņem 47,2 % no kopējās valsts teritorijas un pēdējos 20 gados mežu īpatsvars ir pieaudzis par 2,6 %. Ir notikusi meža zemju teritoriju dabiska palielināšanās gan arī meža ieaudzēšana un galvenokārt tas ir noticis uz lauksaimniecībā izmantojamo zemju (turpmāk – LIZ) platību rēķina. Laika posmā no 2010.-2015.gadam mežs ieaudzēts 18 945 ha platībā. Ņemot vērā, ka laikā no 2011.- 2013.gadam fiziskās un juridiskās personas, kuru komercdarbība ir mežsaimniecības, ir iegādājušās vairāk kā 32 000 ha lauksaimniecībā izmantojamās zemes², var prognozēt, ka meža platību pieaugums turpināsies un tas būs, galvenokārt, uz lauksaimniecībā izmantojamās zemes rēķina. Minēto LIZ platību pircēju lielākais īpatsvars ir Latgales plānošanas reģionā, kur minētās personas laikā no 2010.-2013.gadam ir iegādājušās gandrīz 17 tūkst. ha LIZ, bet Vidzemes plānošanas reģionā 8 tūkst. ha.

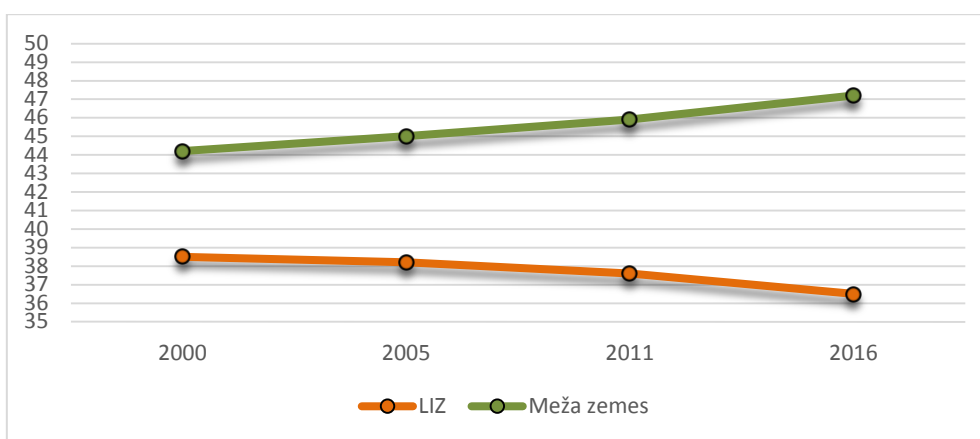
Savukārt, Valsts meža dienesta (turpmāk – VMD) dati liecina, ka meža zemes (zeme, uz kuras ir mežs, zeme zem meža infrastruktūras objektiem, kā arī mežā ietilpstošie pārplūstošie klajumi, purvi, lauces un tam piegulošie purvi) aizņem 3 286 129 ha, tas ir, vairāk kā pusi (51%) no Latvijas kopplatības. Atšķirība starp VZD un VMD datiem ir skaidrojama ar to, ka Nekustamā īpašuma valsts kadastra dati tai skaitā dati par zemes lietošanas veidiem tiek aktualizēti, veicot zemes kadastrālo uzmērīšanu un attēlojot tos situācijas plānā, bet dabiski aizaugušu LIZ un izveidojušās mežaudzes iespējams reģistrēt meža reģistrā, neaktualizējot situācijas plānus, bet veicot meža inventarizāciju.

Meža zemju platības tiek atmežotas, bet tas notiek nelielos apjomos. Valsts meža dienesta dati liecina, ka pēdējo triju gadu laikā (2013.-2015.) Latvijā kopumā atmežoti 1 797 ha. Atmežošana tiek veikta tajās teritorijās, kurās meža zemes paredzēta kā apbūves teritorija un tajās tiek veikta būvniecība.

Pretēji meža zemju pieaugumam pēdējos 20 gados novērojama izteikta tendence samazināties LIZ platībai. Atbilstoši VZD datiem, uz 2016.gada 1.janvāri lauksaimniecībā izmantojamā zeme aizņem 2 352 614 ha jeb 36,5 % no Latvijas kopplatības (2.1.1.1. attēls).

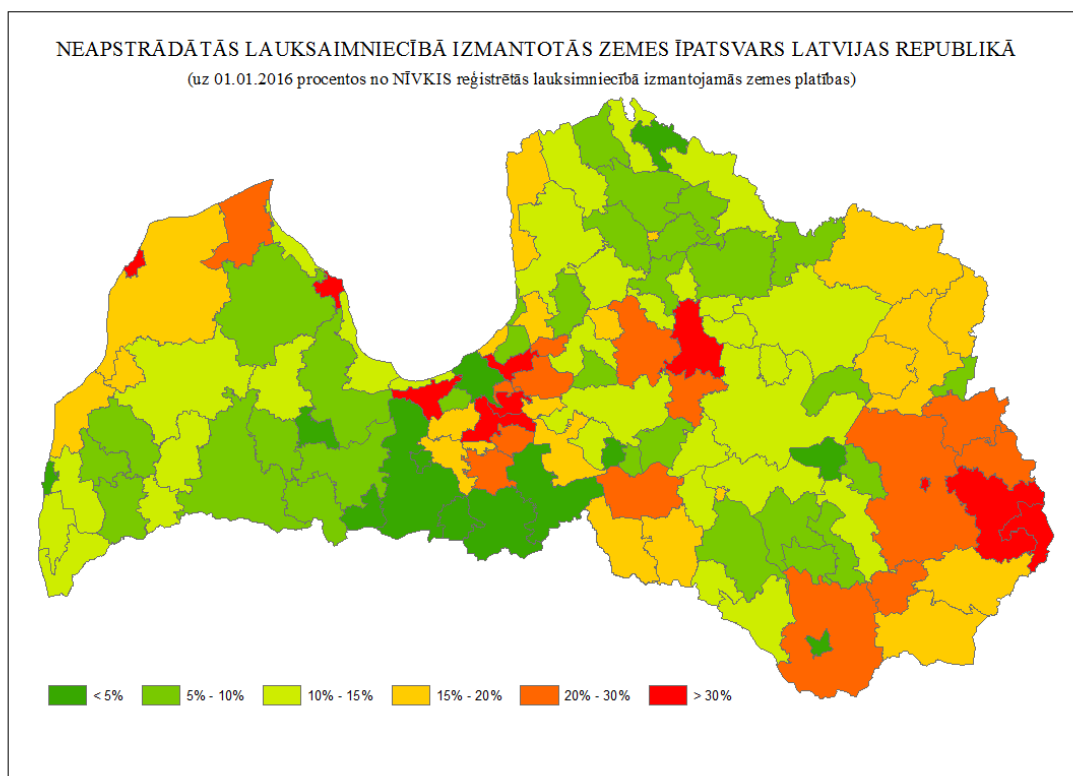
¹ Latvijas Republikas Zemes pārskats, 2016

² Nekustamā īpašuma tirgus pārskats, lauku zemes tirgus Latvijā – detalizētāka analīze, Valsts zemes dienests, 2014.gads



2.1.1.1. attēls. LIZ un meža zemju platību īpatsvara izmaiņas (% no kopējās valsts teritorijas).

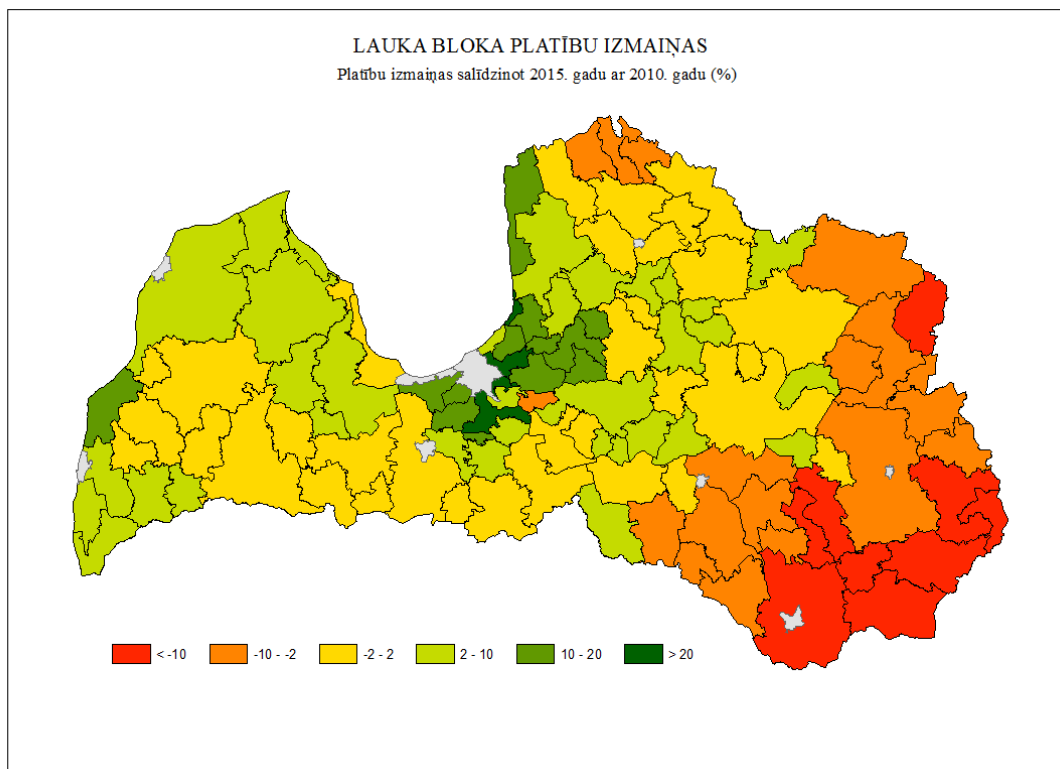
Ir risks, ka minētā tendence turpināsies arī turpmākajos gados, jo Lauku atbalsta dienesta LIZ apsekojuma rezultāti 2015.gadā liecina, ka pagājušā gadā 312 044 ha jeb 13,2% no lauksaimniecībā izmantojamās zemes bija neapsaimniekotas. Novadi ar vislielākajām nekoptu lauksaimniecībā izmantojamo zemju platībām ir Rēzeknes novads, Daugavpils novads, Ludzas novads, Madonas novads, Alūksnes novads. Statistiski ir pierādīts³, ka katrs neizmantotais hektārs gan lauksaimniecībā, gan mežsaimniecībā ir saistīts ar iedzīvotāju skaita samazinājumu lauku teritorijā.



2.1.1.2. attēls. Neapstrādātās LIZ īpatsvars novados.

³ Dažādu zemes apsaimniekošanas modeļu sociāli ekonomiskais novērtējums, LLU, 2015.g. VARAM_Zemes_politikas_plans_211116.docx; Zemes politikas plāns 2017. – 2020.

Tas nozīmē, ja netiks veikti pasākumi, kas veicinātu esošo LIZ izmantošanu, to platības turpinās samazināties un aizaugt. Pamats šādam secinājumam ir Lauku atbalsta dienesta dati, kas liecina, ka pēdējo četru gadu laikā (2011.-2015.g.) kopējā lauku bloka platība (LIZ, kura ir labā lauksaimniecības stāvoklī) ir samazinājusies par 63 575 ha un uz 2015.gadu kopējā lauku bloku platība ir 1762,6 tūkst. ha⁴.



2.1.1.3. attēls. Lauku bloku platību izmaiņas.

Vislielākās lauku bloku platības izmaiņas ir vērojamas Latgales reģionā, kur LIZ, kas ir labā lauksaimniecības stāvoklī, pēdējos 5 gados ir samazinājusies vairāk kā par 10%, bet Pierīgas pašvaldību teritorijās lauku bloku platības ir palielinājušās par 10% un vairāk, līdz ar to varētu prognozēt, ka šajās teritorijās samazināsies neapsaimniekoto LIZ platības, kas līdz šim bija visai ievērojamas un dažās Pierīgas pašvaldībās tās sastādīja pat vairāk kā 30% no LIZ platībām.

Latvijas Valsts auglīkopības institūts veicot lauksaimniecības zemju izmantošanas efektivitātes un iespēju izvērtējumu⁵, ņemot vērā šo zemju kvalitatīvo novērtējumu un stāvokli kādā tās atrodas, ir secinājis, ka no neapsaimniekotajām LIZ platībām atgriezt lauksaimnieciskajā izmantošanā lietderīgi būtu aptuveni 49%.

Pateicoties labvēlīgajiem klimata un augsnes nosacījumiem koku augšanai Latvijā, desmit un vairāk gadu laikā neapsaimniekotās lauksaimniecības zemēs atjaunojas mežaudzes. No neizmantotajām LIZ aizaugušas ir aptuveni 42 tūkst. ha, kas ir 14% no kopējā neizmantoto LIZ platību apjoma. Šajās platībās dominē galvenokārt mazvērtīgas koku sugas (baltalksnis), tādējādi, lai nodrošinātu produktīvu

⁴ Avots: Lauku atbalsta dienesta dati

⁵ Lauksaimniecības zemes izmantošanas efektivitātes un iespēju novērtējums”, Latvijas Valsts auglīkopības institūts, 2012

mežsaimniecības attīstību⁶, šīm teritorijām vajadzīga atbilstoša apsaimniekošana, vai arī nepieciešams ieguldīt samērā lielus līdzekļus, lai tās atgrieztu lauksaimnieciskajai ražošanai.

Citu zemes lietošanas veidu kategoriju izmaiņas nav būtiskas. No kopējās valsts teritorijas krūmāji aizņem 1,7%, purvi - 3,5%, ūdensobjekti – 3,8%, pārējās zemes – 3,7%. Minēto zemes lietošanas veidu kategoriju zemju īpatsvars pēdējo 20 gadu periodā ir mainījies 1% robežās.

Rietumeiropas valstīs viena no problēmām ir apbūvēto zemju pieaugums uz izmantojamo zemju rēķina. Līdz ar to viena no Eiropas Savienības stratēģijām par resursu racionālu izmantošanu ir 2020.gadā sasniegt mērķi, kad izmantojamo zemju samazinājums ir 0 ha gadā. Latvijā šī nav būtiska problēma, jo pilsētu un apbūves zemes aizņem tikai 4,2% no kopējās valsts teritorijas un pēdējos 5 gados minēto zemju īpatsvars ir palielinājies tikai par 0,1%.

Viens no zemes izmantošanas efektivitātes rādītājiem, ko pielieto Ekonomiskās sadarbības un attīstības organizācija (OECD), ir apbūvēto zemju daudzums uz vienu iedzīvotāju. OECD šo rādītāju aprēķinam par pamatu izmanto Corine Land Cover datus⁷. Vidēji Eiropā uz vienu iedzīvotāju ir 369m² apbūvētas zemes, bet Latvijā šis rādītājs ir 655 m². Lai nodrošinātu, ka arī turpmāk esošie zemes resursi tiktu izmantoti racionāli, Zemes pārvaldības likumā ir iekļauts regulējums, kas nosaka, ka LIZ un meža zemes kategorijas maiņai prioritāri paredz teritorijas ar zemāko zemes kvalitātes novērtējumu, kā arī jaunu apbūvi prioritāri paredz veikt degradētajās teritorijās.

Pieaugot iedzīvotāju skaitam pasaulē, arvien asāk parādās problēmas ar nepieciešamās pārtikas nodrošinājumu, kam kā sekas ir arvien intensīvāka esošo lauksaimniecības zemju izmantošana. Iedzīvotāju skaits attiecībā pret LIZ platību ir rādītājs, kurš norāda uz LIZ izmantošanas intensitāti. Vidēji Eiropas Savienībā uz vienu hektāru LIZ ir 2,8 iedzīvotāju. Latvijā šis rādītājs 2015.gadā bija 0,83 iedzīvotāju uz 1 ha LIZ.

2.1.2. Zemes kvalitāte un augsne

Latvijā informāciju par zemes kvalitatīvo novērtējumu un augsnēm var uzskatīt par novecojušu. Lai arī augšņu kartēšanas un zemes vērtēšanas lauku darbi tika pabeigti 1994.gadā, lielākā daļa šīs informācijas ir 30 un vairāk gadu sena, kā arī neaktuāla. Laika posmā no 2014. gada 1. septembra līdz 2016. gada 30. martam programmas „Nacionālā klimata politika” ietvaros Latvijas Universitāte kopīgi ar Latvijas Lauksaimniecības universitāti īstenoja projektu „Ilgtspējīga zemes resursu pārvaldības veicināšana, izveidojot digitālu augšņu datubāzi”. Projekts paredz esošo kartogrāfisko materiālu (augšņu kartes un zemes kvalitatīvās vērtības kartes) digitizēšanu atbilstoši modernākajiem ĢIS tehnoloģiskajiem risinājumiem⁸. Projekta rezultātā tika izveidota digitāla augšņu datu bāze, kurā ir uzkrāta informācija par iepriekšējos gados veiktās augšņu kartēšanas un kvalitatīvās vērtēšanas rezultātiem. Lai arī tā nav aktuāla un šodienas situācijai atbilstoša, tā var tikt izmantota zemes

⁶ Latvijas ilgtspējīgas attīstības stratēģijas līdz 2030.gadam, Nacionālā attīstības plāna 2014.-2020.gadiem un Laimdotas Straujumas vadītās valdības deklarācijas par iecerēto darbību īstenošanas uzraudzības ziņojums, 2015

⁷ The Governance of Land Use, OECD, 2016

⁸ https://www.zm.gov.lv/public/ck/files/ZM/lauku_attistiba/zinatne/EEZ_FI_projekti_Raimonds%20Ka_sparinskis_augsnu%20datubaze_FINAL.pdf

VARAM_Zemes_politikas_plans_211116.docx; Zemes politikas plāns 2017. – 2020.

resursu pārvaldībai un izmantošanas plānošanai, tai skaitā vides pārvaldībā, siltumnīcas efektu veicinošo gāzu (SEG) emisiju aprēķināšanai, zemes kadastrālās vērtības aprēķināšanai. Tomēr jāatzīmē, ka Latvijā joprojām lieto augšņu klasifikācijas sistēmu, kas nav pielīdzināma starptautiskām klasifikācijām, tai skaitā tā būtiski atšķiras no Pārtikas un lauksaimniecības organizācijas (FAO) klasifikācijas.

Latvijā vidējais svērtais zemes kvalitātes novērtējums ir 38 balles (maksimālais rādītājs ir 100 balles), kas attiecībā uz LIZ tiek uzskatīts par minimālo auglības līmeni, lai varētu nodrošināt komerciāli dzīvotspējīgu lauksaimniecību. No kopējās LIZ platības 41% augsnes auglības līmenis ir zemāks par 35 ballēm un tikai 5% LIZ novērtējums ir augstāks par 55 ballēm⁹. Pēdējo reizi zemes kvalitāti Latvijā novērtēja pirms aptuveni 30 gadiem, līdz ar to, ir apgrūtināti sniegt vērtējumu par aktuālu vidējo LIZ auglības līmeni. Zemes kvalitatīvo novērtējumu ietekmē vairāki faktori (zemes iekultivēšanas pakāpe, organisko vielu saturs, skābums, mitruma apstākļi, meliorācija, erozijas riski, u.c.) un ir pamats pieņemt, ka minētais novērtējums gadu laikā ir samazinājies, ko veicinājušas izmaiņas, kas saistītas gan ar organisko vielu saturu, gan ķīmisko elementu īpatsvaru augsnē, kā arī meliorācijas sistēmu stāvokli.

Saskaņā ar VSIA „Zemkopības ministrijas nekustamie īpašumi” sniegto informāciju, uz 2015.gada 1.novembri Latvijā ir 1 562 409 ha meliorētu zemju, tajā skaitā ir ietverti arī applūstošo zemju mitruma režīma regulēšanai izbūvētie 53 polderi, kuru kopplatība ir 54,3 tūkst. ha. Meliorācijas kadastrā reģistrētā informācija liecina, ka pēc 1990.gada jaunas meliorācijas sistēmas ir izbūvētas tikai piecās novadu pašvaldībās (Bauskas, Dobeles, Jelgavas, Rundāles un Vecumnieku) ar kopējo nosusināmo platību 334,5 ha. Tā kā liela daļa meliorācijas sistēmu tika izbūvētas pirms 20 un vairāk gadiem, pastāv iespēja, ka tās ir nolietojušās un vairs nepilda tām paredzēto funkciju, līdz ar to daļa no, it kā meliorētām platībām, faktiski netiek nosusinātas un veidojas jaunas pārmitras platības. Jāņem vērā, ka Latvijā nokrišņu daudzums pārsniedz summāro iztvaikošanu un prognozes liecina, ka klimata pārmaiņu rezultātā nokrišņu daudzums valstī arvien palielināsies, līdz ar to meliorācijai un spējai novadīt lieko ūdens daudzums, būs arvien lielāka nozīme un ieguldījumi meliorācijā šodien daudzārt atmaksāsies nākotnē.

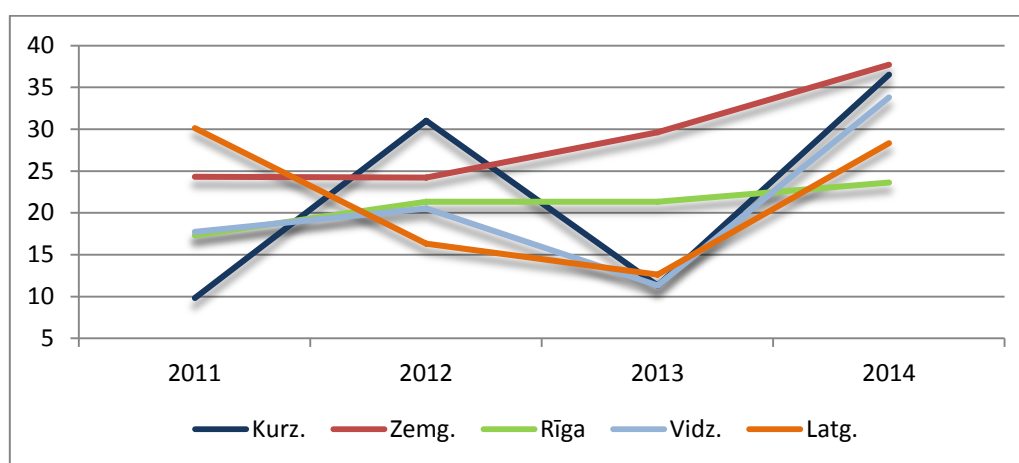
Informācija par augsnēm ir vienlīdz svarīga gan augsnes aizsardzības politikas izstrādātājiem, gan arī lauksaimniekiem. Zemes apstrādei arvien plašāk tiek izmantotas jaunas tehnoloģijas, kas balstās uz objektīvu un aktuālu informāciju par augsni. Lai to nodrošinātu, Valsts augu aizsardzības dienests (turpmāk – VAAD) pēc lauku saimniecību pasūtījuma veic augšņu agroķīmisko izpēti, lai noteiktu lauksaimniecībā izmantojamās zemes auglības līmeni un tā pārmaiņas.

VAAD apkopotie dati liecina, ka 30-70% no Kurzemes, Rīgas, Vidzemes un Latgales reģionu augsnēm, kurām ir veikta agroķīmiskā izpēte, ir ar paaugstinātu skābuma līmeni un tām ir nepieciešama kaļķošana, t.sk. pamatkaļķošana. Zemgalē esošajām augsnēm šie rādītāji ir labāki - tikai 15% no augsnēm ir nepieciešama kaļķošana un 5% nepieciešama pamatkaļķošana. Minētie dati liecina, ka Latvijā ir liels īpatsvars ar paaugstināta skābuma augsnēm. Lai novērstu augšņu paskābināšanos, Latvijā ik gadu vajadzētu nokaļķot 100 000 ha lauksaimniecības zemju. Praksē, kopš 1992. gada tiek kaļķots nepieļaujami maz platību - tā veikta tikai

⁹ Zemes ekenomiski efektīva, ilgtspējīga un produktīva izmantošana lauksaimniecības un mežsaimniecības produkcijas ražošanai, Latvijas Lauksaimniecības universitāte, 2014
VARAM_Zemes_politikas_plans_211116.docx; Zemes politikas plāns 2017. – 2020.

121,5 tūkst. ha, jeb aptuveni 5% LIZ¹⁰. Minētais faktors būtiski negatīvi ietekmē augšņu kvalitāti.

Nozīmīgs augsnes kvalitātes rādītājs ir organisko vielu saturs augsnē. Organiskās vielas nodrošina augsnes auglību, ķīmisko vielu, t.sk. barības vielu, piesaisti, ietekmē augsnes struktūras veidošanos, kā arī mitruma un gaisa režīmu. Latvijā LIZ augsnes satur vidēji 1,83 % organisko vielu (optimāls rādītājs 2,1-3,0%, kritisks - 1,6 %). Augšņu izpētes rezultāti liecina, ka katru gadu pieaug augšņu īpatsvars, kurām ir nepietiekams organisko vielu saturs. 10-30% no izpētītajām augsnēm visos Latvijas reģionos ir ar nepietiekamu organisko vielu saturu. Tas ir rezultāts tam, ka saimniecības, lai iegūtu optimālas laukaugu ražas, plaši izmanto minerālmēslojumus, bet nepievērš pietiekamu vērību organiskā mēslojuma izmantošanai, lai nodrošinātu augu barības vielu atjaunošanu augsnē (2.1.2.1. attēls).



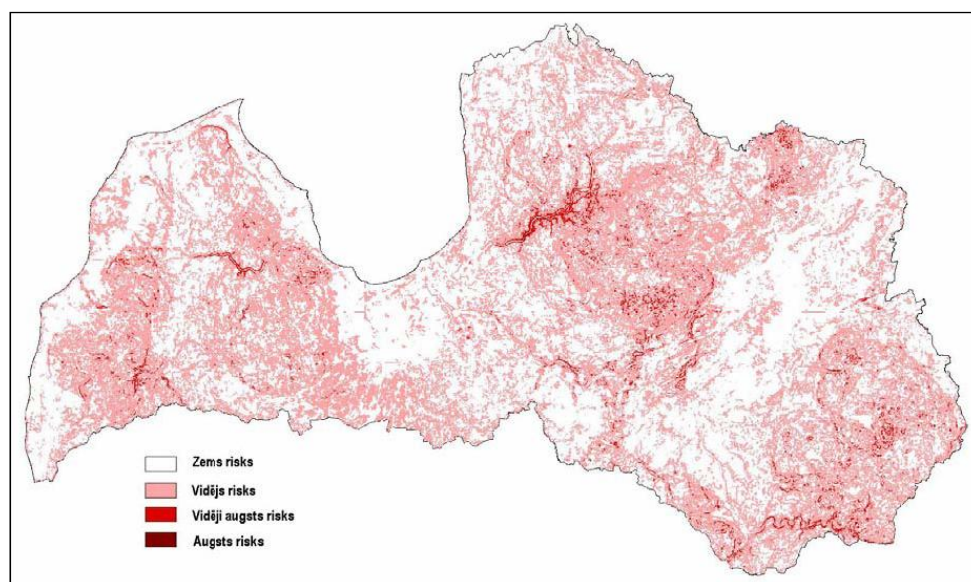
2.1.2.1. attēls. Platības ar nepietiekamu organisko vielu saturu, %.

Platībās ar zemu organisko vielu saturu nepieciešams veikt pasākumus to uzlabošanai, tajā skaitā pastiprinātu organiskā mēslojuma lietošanu, kaļķošanu, kūdrošanu, zaļmēslojuma un daudzgadīgo zālāju audzēšanu.

Tāpat 10-65% no izpētītajām augsnēm ir ar ļoti zemu un zemu fosfora daudzumu, bet 7-30% ar ļoti zemu un zemu kālija daudzumu.

Mitruma režīma pasliktināšanās, organisko vielu un nepieciešamo ķīmisko elementu satura samazināšanās rada zemes degradācijas riskus, tai skaitā veicina augsnes eroziju. Latvijā izplatītākie ir divi erozijas veidi – ūdens un vēja erozija. Nepareiza agrotehnika, reljefa īpatnības, augu maiņas neievērošana un zaļo platību trūkums veicina eroziju lauksaimniecības zemēs.

¹⁰ Programma zemes degradācijas novēršanai 2008.-2014.gadam



karte ir

2.1.2.2. attēls. Erozijas risks Latvijā.

Lai arī Latvijā joprojām nav pieejami visaptveroši dati par erodēto augšņu stāvokli un degradēto platību apjomiem, ir jāņem vērā erozijas būtiskā loma zemes izmantošanā. Veiktie pētījumi liecina, ka augkopības kopējās produkcijas apjoms Latvijā pie vājas augsnes erozijas pazeminās par 10 - 20 %, pie vidējas - par 15 - 30 % un pie stipras - par 25 – 40 %, salīdzinot ar to produkcijas daudzumu, kas iegūts līdzena reljefa apstākļos ar maznozīmīgu erozijas ietekmi¹¹. Viens no veidiem, kā samazināt augsnes eroziju, ir augsni saudzējošu lauksaimniecības infrastruktūras elementu (zaļo aizsargjoslu, terašu) izveide.

2.1.3. Zemes izmantošana un klimata pārmaiņas

ES augsnēs ir vairāk nekā 70 miljardi tonnu organiskā oglekļa¹² un tas gandrīz 50 reižu pārsniedz mūsu ikgadējās siltumnīcas efekta gāzu emisijas. Organiskās vielas zudums augsnē un ar to saistītais CO₂ emisiju pieaugums ir nopietna problēma, ņemot vērā, ka tie veicina klimata pārmaiņas. Lai gan kūdrāji veido tikai 2% no ES LIZ, tie rada vairāk nekā 50% CO₂ emisiju šajā nozarē. Latvijā kūdrainās augsnes sastāda aptuveni 12%, kas nozīmē, ka tām ir lielāks īpatsvars CO₂ emisiju kopapjomā. Augsnes oglekļa krājumu saglabāšana (un slāpekļa oksīda emisiju samazināšana) palīdzēs ievērojami samazināt siltumnīcas efekta gāzu emisijas un ierobežot klimata pārmaiņas.

2.1.4. Zemes sadalījums pēc īpašuma tiesību statusa

Pēc īpašuma tiesību statusa lielākā daļa zemes - 48,1% no kopējās valsts teritorijas, ir fizisko personu īpašumā un lietošanā. Nākamais lielākais zemju īpašnieks ir valsts, kam īpašumā un piekritīga ir 28,4% no kopējās platības. Juridisko personu īpašumā ir 16,3% zemju, bet pašvaldībām pieder un piekrīt – 4,8% zemju.

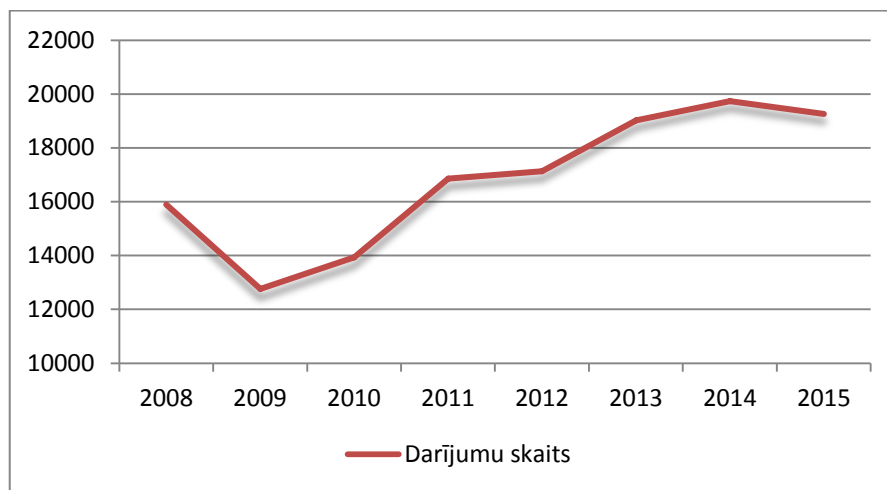
Lai arī lielākajā daļā pašvaldību zemes reforma ir noslēgusies, tomēr ne visa zeme ir noformēta kā īpašums un tā nav ierakstīta zemesgrāmatās. Šādi zemes lietojumi ir 11,1% no kopējās valsts teritorijas, kur vislielāko īpatsvaru sastāda valstij un pašvaldībām piekritīgās zemes, attiecīgi 6,8% un 3,3%, bet 0,5% zemes reformas

¹¹ J.Soms, R.Kasparinskis, A.Ruskule; Augsnes ūdens erozija un tās novēršana, 2016

¹² ES Reģionu komitejas atzinums „Augsnes aizsardzības tematiskās stratēģijas īstenošana” (ENVE-V-026), 2012

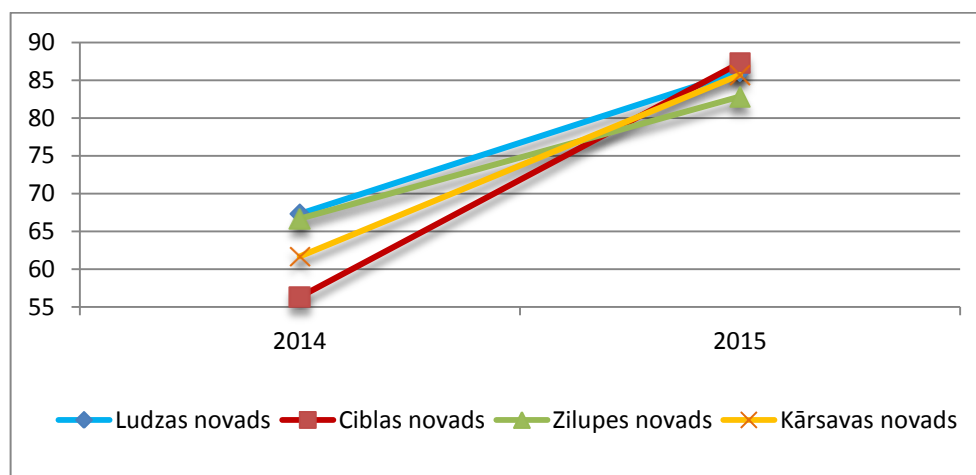
laikā tā arī nav atraduši savu saimnieku un ir ieskaitīti rezerves zemes fondā, kas atbilstoši Zemes pārvaldības likumā noteiktajam ir nodots pašvaldību pārvaldībā.

Ar lielu daļu no izveidotajiem zemes īpašumiem jeb 60,8% ir veikti darījumi nekustamā īpašuma tirgū. Kā liecina Valsts vienotās datorizētās zemesgrāmatas dati par laika posmu no 2008. gada 1. janvāra līdz 2015. gada 31. decembrim, sākot ar 2009.gadu ir pieaudzis ārvalstu fizisku un juridisku personu skaits darījumos ar zemes un zemes un ēkas nekustamiem īpašumiem (2.1.4.1. attēls).



2.1.4.1. attēls. Ārvalstu fizisku un juridisku personu skaits darījumos ar zemes un zemes un ēkas nekustamiem īpašumiem.

Vairākās pašvaldībās darījumos ar zemes nekustamajiem īpašumiem lielākais īpatsvars bija ārvalstu fiziskajām un juridiskajām personām, piemēram, bijušā Ludzas rajona novados – Ludzas, Ciblas, Zilupes un Kārsavas novados, šādu darījumu īpatsvars nav mazāks par 50%. Salīdzinot 2015. gadu ar 2014. gadu, redzams, ka ārvalstu fizisku un juridisku personu īpatsvars darījumos ar zemes un zemes un ēkas nekustamiem īpašumiem visos novados ir pieaudzis, proti, Ludzas novadā pieaugums ir par 19% (no 67% līdz 86%), Ciblas novadā - par 31% (no 56% līdz 87%), Zilupes novadā - par 16% (no 67% līdz 83%), bet Kārsavas novadā par - 24% (no 62% līdz 86%) (2.1.4.1. attēls).



2.1.4.2. attēls. Ārvalstu fizisku un juridisku personu īpatsvars darījumos ar zemes un zemes un ēkas nekustamiem īpašumiem - Ludzas, Ciblas, Zilupes un Kārsavas novados.

Atceļot Ministru kabineta 1997.gada 9.decembra noteikumus Nr.411 „Kārtība, kādā publicējama informācija par darījumiem ar zemes īpašumu un nosakāmi zemes īpašumu apmēru ierobežojumi” un pieņemot Ministru kabineta 2007.gada 8.maija noteikumus Nr.299 „Kārtība, kādā nosakāmi publicējamie zemes īpašumu rādītāji”, Tieslietu ministrija vairs neuztur informāciju un npublicē zemesgrāmatu nodaļu informāciju par zemes īpašumu platībām darījumos ar zemes īpašumiem, kuru rezultātā nekustamo īpašumu ieguvušas ārvalstu fiziskās un juridiskās personas. Līdz ar to nav iespējams analizēt situāciju novadu pašvaldībās, kā arī to, kāds ir ārvalstu personu īpašumā esošo zemju platības kopējais īpatsvars. Ņemot vērā, ka atsevišķās pašvaldībās darījumos ar zemes īpašumiem ir būtisks ārvalstu personu īpatsvars, var pieņemt, ka pieaug arī šo personu īpašumā esošo zemju īpatsvars, taču nav iespējams noteikt kāds tas ir.

2014.gada 1.augustā spēkā stājās grozījumi likumā „Par zemes privatizāciju lauku apvidos”, kas noteica vairākus ierobežojumus darījumiem ar lauksaimniecības zemi. Atbilstoši šim regulējumam lauksaimniecības zemi īpašumā var iegādāties personas, kuras ir reģistrējušās kā saimnieciskās darbības veicēji Latvijā, tām ir atbilstoša lauksaimnieciskā izglītība un tās apliecina, ka uzsāks zemes izmantošanu lauksaimnieciskajā darbībā gada laikā pēc tās iegādes un nodrošinās, ka zeme tiks pieteikta vienotajiem platības maksājumiem vai tiešajiem maksājumiem. Analizējot 2015.gadā notikušo darījumu skaitu ar zemi, var secināt, ka minētie ierobežojumi nav ietekmējuši nedz kopējo darījumu skaitu, nedz arī to darījumu skaitu, kad zemi īpašumā ir ieguvusi ārvalstu fiziskā vai juridiskā persona.

2.1.5. Īpašumu un lauku saimniecību struktūra

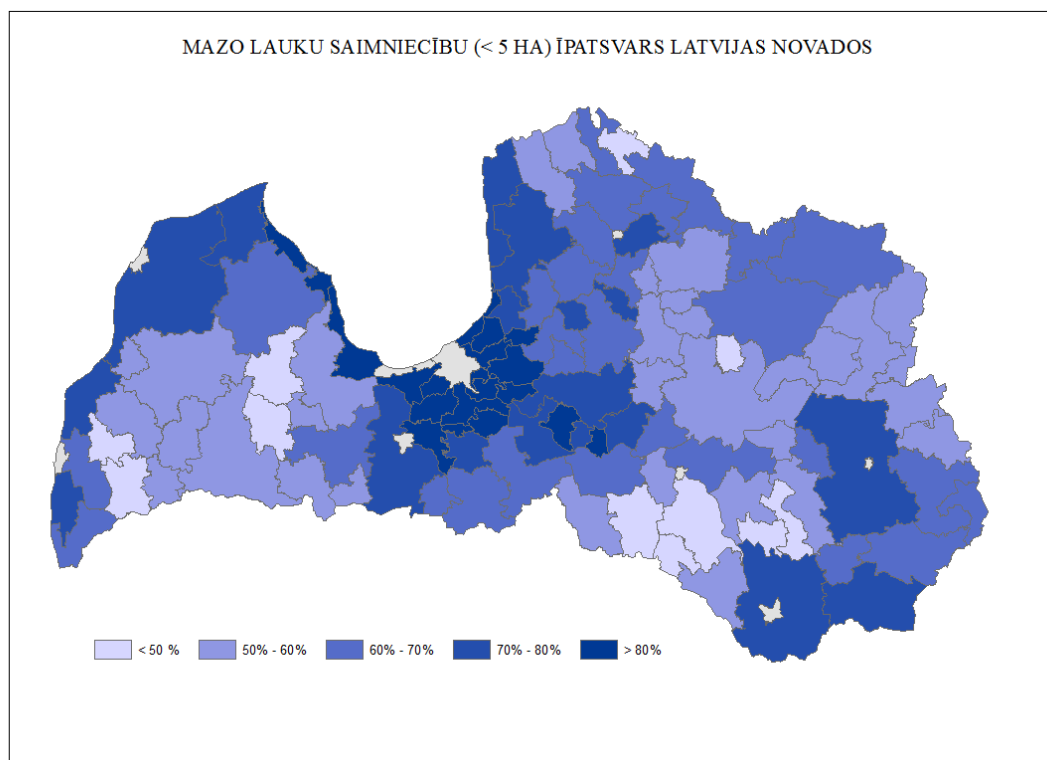
Viens no nekustamā īpašuma struktūras raksturojošajiem rādītājiem ir zemes vienību skaits nekustamajā īpašumā, kā arī vidējās zemes vienību platības. Pēdējā zemes reforma Latvijā būtiski izmainījusi lauku saimniecību zemes īpašumu struktūru, tās rezultātā izveidojušies daudzi ļoti mazi un sadrumstaloti zemes īpašumi¹⁵.

Saskaņā ar Nekustamā īpašuma valsts kadastra informācijas sistēmas datiem visa Latvijas teritorijas platība ir sadalīta 1 009 648 zemes vienībās, no tām 516 175 zemes vienības ar kopējo platību 3 800 437,2 ha, kurām nekustamā īpašuma lietošanas mērķis ir „Lauksaimniecība” un 60 695 zemes vienību ar kopējo platību 2 215 300,3 ha, kurām nekustamā īpašuma lietošanas mērķis ir “Zeme, uz kuras galvenā saimnieciskā darbība ir mežsaimniecība” (turpmāk - Mežsaimniecība). Vidējā vienas zemes vienības platība attiecīgi ir 7,4 ha un 36,5 ha. Ir būtiski atzīmēt, ka minētajās nekustamā īpašuma lietošanas mērķu grupās zemes vienību vidējās platības pēdējo 10 gadu laikā ir saglabājušās nemainīgas, kas nozīmē, ka zemes konsolidācija zemes vienību līmenī nav notikusi.

Lielākais īpatsvars īpašumiem, kuru lietošanas mērķis ir „Lauksaimniecība”, ir īpašumiem, kuru platība ir mazāka par 5 ha, kopā tādi ir 154 344 nekustamie īpašumi vai 47% no kopējā šajā mērķa grupā esošajiem īpašumiem. Liela daļa no šiem īpašumiem nodarbojas arī ar lauksaimniecisko ražošanu, jo arī no ES atbalsta maksājumu saņēmējiem vislielākais skaits (18 000) ir saimniecības ar platību mazāku par 5 ha¹³. Ar platību 5-20 ha šajā mērķa grupā ir 117 774 nekustamie īpašumi (36%) un tikai 12 056 nekustamie īpašumi (4%) ar platību lielāku par 50 ha.

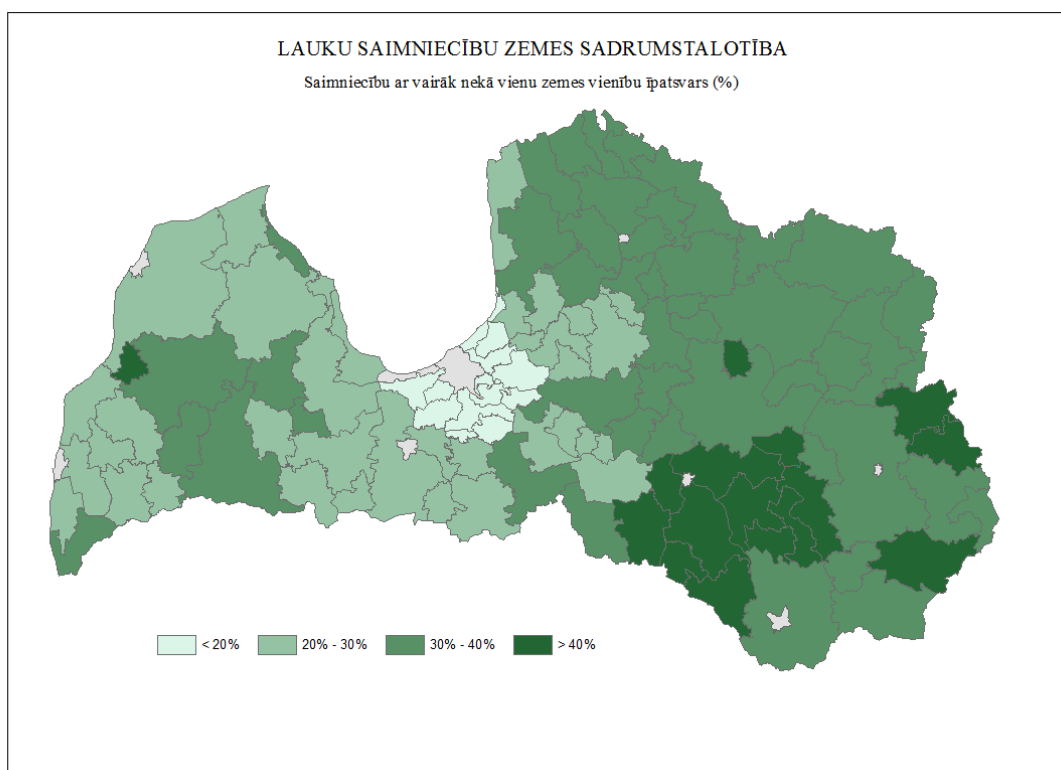
¹³ Nekustamā īpašuma tirgus pārskats, VZD, 2014

Ir vērojama tendence, ka darījumu ar zemi rezultātā lauku saimniecību zemes platības palielinās. Līdz ar to palielinājusies ir arī šo saimniecību starpgabalainība, jo ne vienmēr iespējams zemi iegūt īpašumā vai nomāt blakus esošajām zemēm, kā rezultātā ir izveidojušās saimniecības, kuru sastāvā ir 30 un vairāk zemes vienību, kas atrodas vairāku novadu teritorijās.



2.1.5.1. attēls. Mazo lauku saimniecību (līdz 5 ha) īpatsvars novados.

Ņemot vērā īpašumu nelielās platības, lielākais īpatsvars mērķa grupā „Lauksaimniecība” ir nekustamajiem īpašumiem (221 412 vai 68%), kuru sastāvā ir 1 zemes vienība, bet 32% nekustamo īpašumu, kuru sastāvā ir 2 un vairāk zemes vienības. Nav mazums tādu īpašumu, kuru sastāvā ir 6 un vairāk zemes vienības. Piemēram, Alsungas novadā šādi īpašumi sastāda 11,5%, bet Vārkavas novadā 9,1% no kopējā mērķa grupā „Lauksaimniecība” esošajiem īpašumiem.



2.1.5.2. attēls. Saimniecību, kuru sastāvā ir 2 un vairāk zemes vienība, īpatsvars novados mērķa grupā „Lauksaimniecība”.

Līdzīgi, bet nedaudz labāki, rādītāji ir nekustamajiem īpašumiem, kuru lietošanas mērķis ir „Mežsaimniecība”. Šajā mērķu grupā 13 710 nekustamie īpašumi (37%) ir ar platību mazāku par 5 ha, bet visvairāk nekustamo īpašumu (42%) ir ar platību 5-20 ha. Nekustamie īpašumi, kuru platība pārsniedz 50 ha, ir 8% no kopējā skaita.

Analizējot situāciju ar saimniecību jeb vienību, kas nodarbojas ar lauksaimniecību, platībām un salīdzinot tās ar nekustamo īpašumu platībām, var secināt, ka Latvijā ir ļoti attīstīts lauksaimniecības zemju nomas tirgus un lielā vairumā gadījumu patiesie zemes izmantotāji nav zemes īpašnieki. 2010.gadā kopumā bija 83390 saimniecības, no kurām 40 150 bija saimniecības, kas apsaimniekoja no 5-20 ha zemes, bet saskaņā ar Centrālās statistikas pārvaldes datiem, vidējai saimniecībai Latvijā pieder 24 ha LIZ. Nomāto platību īpatsvars veido ~35% no visas izmantotās kopplatības.

Tomēr ir arī lieli zemes īpašumi – uz 2014.gada sākumu Latvijā bija 16 īpašumi, kuru īpašumā bija vairāk kā 2000 ha LIZ. Latvijas Lauksaimniecības universitātes zinātnieki ir aprēķinājuši¹⁴, ka lai nodrošinātu minimālo ienākumu līmeni vienam nodarbinātajam, kas ir pielīdzināta vidējam bruto darba algas līmenim valstī, vienai saimniecībai, kas nodarbojas laukkopību, ir nepieciešams 65,5 ha zemes uz vienu saimniecībā nodarbināto. No iepriekš minētā var secināt, ka absolūti lielākā daļa saimniecību nevar nodrošināt minimālo ienākumu līmeni.

Zemes īpašumu sadrumstalotība ir viens no faktoriem, kas ietekmē lauksaimniecības nozares produktivitāti un tas ir viens no iemesliem kāpēc Latvijas

¹⁴ Pētījums „Dažādu zemes apsaimniekošanas modeļu sociāli ekonomiskais novērtējums”, Latvijas Lauksaimniecības universitāte, 2015

lauksaimniecības nozares bruto radītā vērtība uz katru LIZ hektāru ir tikai 158 EUR, salīdzinot ar ES vidējo rādītāju – 465 EUR.

Secinājumi

Lai arī zeme un augsne ir unikāls resurss, kas ir būtisks cilvēces eksistences nodrošināšanā, tai skaitā saimnieciskajā darbībā, joprojām nav aktuālas informācijas, kādā stāvoklī ir Latvijas augsnes un kāda ir to kvalitāte. Augsnes aizsardzības prasību neievērošana var samazināt lauksaimniecības produkcijas ražošanas izmaksas, radot īslaicīgus ekonomiskos ieguvumus, taču ilgtermiņā tas rada kaitējumu (neatgriezenisku) gan augsnei, gan videi un sabiedrībai kopumā, kā arī papildus izmaksas radītā kaitējuma novēršanai. Augsnes degradācijai ir tieša ietekme uz ūdens un gaisa kvalitāti, bioloģisko daudzveidību un klimata pārmaiņām. Nepieciešams izstrādāt starptautiskiem standartiem atbilstošu augšņu klasifikāciju, kā arī izstrādāt metodoloģiju mūsdienīgai augšņu kartēšanai un kvalitātes novērtēšanai.

Tāpat Latvijā nav pieejama pilnīga informācija par zemes kvalitatīvajiem rādītājiem. Esošie dati, tai skaitā augsnes agroķīmiskās izpētes rezultāti ļauj secināt, ka zemes kvalitatīvais novērtējums gadu laikā ir samazinājies, ko vecinājušas izmaiņas, kas saistītas gan ar organisko vielu saturu, gan ķīmisko elementu īpatsvaru vai meliorācijas sistēmu stāvokli. Būtu jāņem vērā arī prognozes, ka klimata pārmaiņu rezultātā palielināsies nokrišņu daudzums, līdz ar to meliorācijai un spējai novadīt lieko ūdens daudzums, būs arvien lielāka nozīme un ieguldījumi meliorācijā šodien daudzkārt atmaksāsies nākotnē.

Joprojām Latvijā ir tendence samazināties LIZ platībām, kā arī pieaugt meža platībām. Ir pierādīta sakarība starp LIZ platībām un iedzīvotāju skaita izmaiņām pašvaldībās, proti, ja LIZ īpatsvars uz vienu iedzīvotāju ir ar augšupejošu dinamiku, tas atstāj pozitīvu tendenci uz iedzīvotāju skaitu¹⁵. Līdz ar to - katrs neizmantotais hektārs gan lauksaimniecībā, gan mežsaimniecībā ir saistīts ar iedzīvotāju skaita samazinājumu laukos. Pamatojoties uz augstākminēto, ir būtiski izvērtēt neizmantoto LIZ turpmākās izmantošanas iespējas un virzienus un to ietekmi uz reģionālo attīstību. Aizaugušajām LIZ ir liels mežsaimniecības ražošanas potenciāls, bet ir jāveic atbilstoši pasākumi, lai šo potenciālu izmantotu.

Atšķirībā no citām Eiropas valstīm, Latvijā nav vērojams būtisks apbūves zemju pieaugums uz lauksaimniecībā izmantojamo zemju rēķina, tomēr būtu vērts apsvērt ieviest indikatoru, kas objektīvi noteiktu un kontrolētu esošās izmaiņas. Plānotās apbūves teritorijas Pierīgā neveicina apdzīvojuma attīstību, pie tam - ņemot vērā demogrāfiskās tendences, tās nav reāli apbūvējamas.

Augsne ir būtiska oglekļa dioksīda (CO₂) un slāpekļa oksīda (N₂O) krātuve. Ņemot vērā, ka kūdrāji, jeb organiskās augsnes, ir būtiskākais emisiju avots, ir nepieciešams apzināt kūdrāju platības.

Analizējot 2015. un iepriekšējos gados notikušo darījumu skaitu ar zemi, var secināt, ka ieviestie ierobežojumi darījumiem ar lauksaimniecības zemi nav bijis faktors, kas būtiski samazinātu darījumu skaitu, kad zemi īpašumā ir ieguvusi ārvalstu fiziskā vai juridiskā persona. Publisko reģistru dati nesniedz aktuālu informāciju par ārvalstu personu īpašumā esošo zemju īpatsvaru. Šādu darījumu skaitam nav tendence

¹⁵ Pētījums „Dažādu zemes apsaimniekošanas modeļu sociāli ekonomiskais novērtējums”, Latvijas Lauksaimniecības universitāte, 2015

samazināties un atsevišķās pašvaldībās ārvalstu personas nekustamos īpašumus, kuru sastāvā ir zeme, pērk vairāk nekā vietējie iedzīvotāji un uzņēmēji.

Zemes reformas rezultātā izveidojušies ļoti mazi un samērā sadrumstaloti zemes īpašumi, gandrīz trešo daļu no lauksaimniecības zemes īpašumiem sastāda īpašumi, kas ir mazāki par 1 ha¹⁶. Palielinās to zemes īpašumu skaitam, kuru sastāvā ir viena zemes vienība taču vēl joprojām ir daudz (32%) lauksaimniecības zemes īpašumu, kuri sastāv no vairākām zemes vienībām.

Zemes konsolidācija var tikt piemērota kā efektīvs instruments lauku teritoriju attīstībai un zemes izmantošanas efektivitātes un produktivitātes paaugstināšanai.

2.2. Zemes politikas sasaiste ar Eiropas Savienības un Latvijas attīstības plānošanas dokumentiem

Politikas vai attīstības plānošanas dokumenta mērķis	Ietekme uz zemes izmantošanu
Eiropas Savienības Kopējās lauksaimniecības politika	
<p>Viena no visvairāk zemes izmantošanu ietekmējošajām Eiropas Savienības politikām. Politikas īstenošanai tiek izmantoti 40% no kopējā ES budžeta. Kopējā lauksaimniecības politika balstās uz diviem pīlāriem vai politikas virzieniem: 1) lauku attīstības politika un 2) lauksaimniecības produktu tirgus kopīga organizācija.</p>	<p>Lauku attīstības politikai ir vairākas prioritātes, kam ir būtiska ietekme arī zemes izmantošanā: nostiprināt visu lauksaimniecības veidu konkurētspēju, atbalstīt mežu ilgtspējīgu apsaimniekošanu, kā arī atjaunot, saglabāt un nostiprināt lauksaimniecības un mežsaimniecības ekosistēmas (bioloģiskā daudzveidība, ūdens, augsne).</p> <p>Politikas prioritāšu īstenošanai ir plānoti šādi pasākumi - ieguldījumi infrastruktūras, lauku saimniecību rezultativitātes un ilgtspējas uzlabošanai; ieguldījumi pamatpakalpojumu un ciematu atjaunošanai lauku apvidos; ieguldījumi meža teritoriju attīstībai un mežu dzīvotspējas uzlabošanai (apmežošana un meža platību izveide); atbalsts bioloģiskajai lauksaimniecībai un <i>Natura 2000</i> maksājumi.</p>
Eiropas Parlamenta un Padomes lēmums Nr.1386/2013/ES par vispārējo Savienības vides rīcības programmu līdz 2020.gadam „Labklājīga dzīve ar pieejamajiem planētas resursiem”	
<p>Ar lēmumu ir apstiprināta 7.vides rīcības programma, kuras mērķis ir aizsargāt, saglabāt un paplašināt ES dabas kapitālu, nodrošināt resursu izmantošanas ziņā efektīvu, zaļu un konkurētspējīgu ekonomiku, aizsargāt iedzīvotājus no negatīvas vides ietekmes un riska.</p>	<p>Vides rīcības programma paredz, ka līdz 2020.gadam tiks nodrošināts, ka zeme ES tiek pārvaldīta ilgtspējīgā veidā un augsne ir pienācīgi aizsargāta un augsnes degradācijas ziņā ir panākts neitrāls stāvoklis. Lai to sasniegtu nepieciešams pastiprināt centienus, lai samazinātu augsnes eroziju un palielinātu organisko vielu saturu augsnē, samazinātu augsnes sablīvēšanos un pārklāšanu ar mākslīgu segumu (apbūvi), kā arī uzlabotu zemes izmantošanas aspektu iekļaušanu koordinētā lēmumu pieņemšanā.</p>

¹⁶ “Zemes konsolidācija kā instruments veiksmīgai saimniekošanai”, Dace Platonova, Anda Jankava, LLU Lauku inženieru fakultāte, 2013

Eiropas Savienības Tematiskā stratēģija augsnes aizsardzībai	
<p>Visaptverošas Eiropas stratēģijas mērķis ir augsnes aizsardzība un ilgtspējīga izmantošana, nepieļaujot turpmāku augsnes degradāciju un atjaunojot degradētās augsnes funkcijas.</p>	<p>Ierosinātās stratēģijas pamatā ir četri galvenie rīcības virzieni: 1) tiesību aktu, tai skaitā EK pamatdirektīvas, pieņemšana, kuru galvenais mērķis ir augsnes aizsardzībai; 2) integrēt augsnes aizsardzību citās ES un valstu nozaru politikās; 3) likvidēt apzināto zināšanu trūkumu atsevišķās augsnes aizsardzības jomās un 4) padziļināt sabiedrības izpratni par to, ka augsne ir jāaizsargā.</p> <p>Augsni būtiski ietekmē politika lauksaimniecības, reģionu attīstības, transporta un pētniecības jomā, tāpēc augsnes aizsardzības jautājumi būtu integrējami arī minētajās politikas jomās. Lai iegūtu trūkstošās zināšanas un informāciju par augsni ir nepieciešams turpināt pētniecību par esošajiem procesiem, kas ir augsnes funkciju pamatā, kā arī par augsnes procesu izmaiņām telpā un laikā. Augsnes aizsardzībā svarīga ir arī sabiedrības izpratnei par šiem jautājumiem, līdz ar to ir nepieciešami pasākumi zināšanu uzlabošanai, informācijas un paraug prakses apmaiņa.</p>
Eiropa 2020. Stratēģija gudrai, ilgtspējīgai un integrējošai izaugsmei	
<p>Stratēģijas mērķis ir gudra izaugsme jeb uz zināšanām un inovāciju balstīta ekonomika, ilgtspējīga izaugsme jeb resursu ziņā efektīvāka, videi nekaitīgāka un konkurētspējīgāka ekonomika un integrējoša izaugsme jeb ekonomika, kurā ir augsts nodarbinātības līmenis un kas nodrošina sociālo un teritoriālo kohēziju.</p>	<p>Viena no stratēģijas Eiropa 2020 prioritātēm ir ilgtspējīga izaugsme – resursu ziņā efektīvāka, videi nekaitīgāka un konkurētspējīgāka ekonomikas veicināšana. Tās mērķis ir veicināt ekonomiskās izaugsmes nodalīšanu no resursu izmantošanas, atbalstīt pāreju uz ekonomiku ar zemu oglekļa emisiju saturu, palielināt atjaunojamo enerģijas avotu izmantošanu, modernizēt transporta nozari un veicināt energoefektivitāti.</p>
Latvijas ilgtspējīgas attīstības stratēģija līdz 2030.gadam	
<p>Stratēģijas mērķis ir iezīmēt valsts attīstības vadlīnijas un telpisko perspektīvu laika periodam līdz 2030. gadam.</p> <p>Stratēģija ietver septiņas prioritātes:</p> <p>kultūras telpas attīstība, ieguldījumi cilvēkkapitālā, paradigmas maiņa izglītībā, inovatīva un ekoeftīva ekonomika, daba kā nākotnes kapitāls, telpiskās attīstības perspektīva, kā arī inovatīva pārvaldība un sabiedrības līdzdalība.</p>	<p>Izvirzītā mērķa „Dabas vērtību un pakalpojumu ilgtspējīga apsaimniekošana” būtība ir Latvijai kļūt par Eiropas Savienības līderi dabas kapitāla saglabāšanā, palielināšanā un ilgtspējīgā izmantošanā. Stratēģija paredz dabas kapitāla attīstības programmas izstrādi. Ar dabas kapitāla attīstības saistīts risks un drauds minēts zemes izmantojuma maiņa, kas būtu jānovērš.</p> <p>Zemes politikā jāintegrē dabas kapitāla pieeja, proti, nosakot kritisko kapitālu, kura samazināšanās nav pieļaujama, un kapitāla saglabāšanas un atjaunošanas mērķus un indikatorus. Izvirzītais mērķis „Telpiskās attīstības perspektīva” paredz sekmēt uzņēmējdarbību reģionos, attīstīt kvalitatīvu transporta un komunikāciju infrastruktūru un publiskos pakalpojumus, kā arī saglabāt daudzveidīgo dabas un kultūras mantojumu, tipiskās un unikālās ainavas. Stratēģija paredz Pierīgas attīstības centru stiprināšanu, tādējādi ierobežojot nekontrolētas</p>

	<p>suburbanizācijas procesus Rīgas aglomerācijā. Savukārt, pilsētu attīstības plānošanā ir jānovērš pilsētu turpmākas izplešanās tendences, saglabājot piepilsētas dabas resursus.</p> <p>Stratēģijā minētie risinājumi lauku telpas resursu efektīvākai izmantošanai:</p> <ul style="list-style-type: none"> - meliorācijas un zemes ielabošanas pasākumi; - biomasas kā atjaunojamā energoresursa ražošana tajās teritorijās, kur LIZ ir mazāk labvēlīgas pārtikas ražošanai; - atbalsts mazvērtīgu neizmantoto LIZ apmežošanai. <p>Savukārt apbūves izplešanās jāierobežo, strikti nodalot urbānās attīstības teritorijas no vēl neapbūvētajām, mazskartajām dabas teritorijām un nosakot kritērijus un prasības jaunu apbūves teritoriju veidošanai. Rīgas aglomerācijā jaunu apbūvi ar lielu blīvumu teritoriju zonējumā pieļaut tikai eksistējošo ciemu robežās.</p> <p>Stratēģija 2030. gadā plāno bioloģiskajā lauksaimniecībā izmantotās platības (attiecībā pret LIZ) vairāk par 15%, savukārt mežainumu palielināt (mežu platība no kopējās valsts teritorijas) līdz 55%.</p>
Latvijas Nacionālais attīstības plāns 2014.-2020.gadam (turpmāk - NAP 2020)	
<p>Plāna mērķis ir vienoties par būtiskākajām vidēja termiņa prioritātēm, to rīcības virzieniem, mērķiem, kā arī to sasniegšanas rādītājiem. Plāns paredz sekojošas prioritātes:</p> <ol style="list-style-type: none"> 1. Tautas saimniecības izaugsme; 2. Cilvēka drošumspēja; 3. Izaugsmi atbalstošas teritorijas. 	<p>NAP 2020 redzējums par sasniedzamajiem mērķiem tiek izvirzīts, ka Pasaules un Eiropas mērogā mēs varam lepoties ar to, ka atbildīgi un ilgtspējīgi apsaimniekojam dabas bagātības – meža un lauksaimniecības zemi, ūdens resursus un zemes dzīles – un saglabājam Latvijas dabas daudzveidību.</p> <p>Šo mērķu sasniegšanai izvirzītā prioritāte ir vērsta uz priekšnoteikumu radīšanu ilgtspējīgai un līdzsvarotai ekonomiskai attīstībai un efektīvu pieejamo resursu izmantošanu. Lai to panāktu ir jāpielieto visi pieejamie valsts un pašvaldību ietekmes instrumenti, lai atbalstītu tos, kas ražo un sniedz pakalpojumus, un ar ekonomikas instrumentiem ierobežotu tos, kas šos resursus neizmanto efektīvi un ilgtspējīgi.</p> <p>Savukārt rīcības virziena "<i>Dabas un kultūras kapitāla ilgtspējīga apsaimniekošana</i>" ietvaros veicamie uzdevumi:</p> <ul style="list-style-type: none"> - stimulēt zemes un citu dabas resursu ilgtspējīgu izmantošanu un bioloģisko daudzveidību, pielietojot vidi saudzējošas tehnoloģijas; - palielināt ūdenstilpju un LIZ izmantošanu pārtikas ražošanai, t.sk. uzlabojot publisko ūdens režīmu regulējošo infrastruktūru; - palielināt augsnes auglību un meža resursu vērtību, mazinot ietekmi uz vidi un pielietojot vidi saudzējošas tehnoloģijas. <p>Kā sasniedzamais rezultatīvais rādītājs 2020.gadā ir apsaimniekotās LIZ īpatsvars 95% un mežainums (mežu platība % no kopējās valsts teritorijas) sastāda 52,7%.</p>

Reģionālās politikas pamatnostādnes 2013.-2019.gadam	
<p>Politikas mērķis ir radīt līdzvērtīgus dzīves un darba apstākļus visiem iedzīvotājiem, neatkarīgi no dzīves vietas, sekmējot uzņēmējdarbību reģionos, attīstot kvalitatīvu transporta un komunikāciju infrastruktūru un publiskos pakalpojumus, kā arī stiprināt Latvijas un tās reģionu starptautisko konkurētspēju, palielinot Rīgas kā Ziemeļeiropas metropoles un citu valsts lielāko pilsētu starptautisko lomu.</p>	<p>Reģionālās politikas pamatnostādnes paredz uzņēmējdarbības attīstību un teritorijas (reģionāla līmeņa un vietējās pašvaldības līmenī) attīstības veicināšanu.</p>
Lauku attīstības programma 2014-2020¹⁷	
<p>Lauku attīstības programmā iekļautie pasākumi un to aktivitātes ietekmē visu NAP 2020 prioritāšu mērķu sasniegšanu.</p>	<p>Programma paredz uzlabot visu veidu lauksaimniecības uzņēmumu rentabilitāti un konkurētspēju visos reģionos un sekmēt inovatīvas lauksaimniecības tehnoloģijas un meža ilgtspējīgu apsaimniekošanu. Ar programmas darbību tiek paredzēta lauku saimniecību ekonomisko rādītāju uzlabošana un lauku saimniecību pārstrukturēšana un modernizēšana. Bioloģiskās daudzveidības atjaunošanu, saglabāšanu un veicināšanu apgabalos ar augstas dabas vērtības lauksaimniecību, kā arī kā arī Natura 2000 teritorijās un apgabalos, kuros ir dabiskie vai citi specifiski ierobežojumi. Ūdens resursu apsaimniekošanu, tostarp mēslošanas līdzekļu un pesticīdu lietošanas uzlabošanu. Augsnes erozijas novēršanu un augsnes apsaimniekošanas uzlabošanu. Programmas finansētie pasākumi:</p> <ul style="list-style-type: none"> - Agrovīde un klimats (aktivitātes „Bioloģiskās daudzveidības uzturēšana zālajos”, „Vidi saudzējošu metožu pielietošana dārzkopībā”, „Rugāju lauks ziemas periodā” un „Saudzējošas vides izveide, audzējot augus nektāra ieguvei”); - Bioloģiskā lauksaimniecība (Apakš pasākumi „Pāreja uz bioloģisko lauksaimniecību”, „Bioloģiskās lauksaimniecības attīstība”); - Natura 2000 un Ūdens pamatdirektīvas maksājumi (Kompensācijas maksājumi par NATURA2000 mežu teritorijām); - Maksājumi apgabaliem, kuros ir dabīgi vai citi specifiski ierobežojumi; - Ieguldījumi meža platību paplašināšanā un mežu dzīvotspējas uzlabošanā (atbalsts „apmežošanai un meža

¹⁷ https://www.zm.gov.lv/public/files/CMS_Static_Page_Doc/00/00/00/68/59/LAP2014-2020_versija_2.2..pdf

	zemes izveidei”, „meža ekosistēmu uzturētspējas un ekoloģiskās vērtības uzlabošana”).
Meža un saistīto nozaru attīstības pamatnostādnes 2015.-2020. gadam	
Meža nozares attīstības politikas mērķi: 1. Latvijas mežu apsaimniekošana ir ilgtspējīga un starptautiski atzīta; 2. Latvijas meža nozares produkcija ir konkurētspējīga ar augstu pievienoto vērtību un atbilst klienta vajadzībām; 3. Meža un saistīto nozaru attīstībai atbilstošs izglītības un zinātniskais potenciāls un cilvēkresursu prasmju līmenis.	<p>Pamatnostādnes paredz meža vērtības palielināšanu:</p> <ul style="list-style-type: none"> - palielinot izkopto jaunaudžu platības; - palielinot rekonstruēto un uzbūvēto meža autoceļu kopgarumu; - palielinot rekonstruēto un uzbūvēto meža meliorācijas sistēmu kopgarumu. <p>Tāpat pamatnostādnes paredz palielināt ieaudzēto mežaudžu platības. Stabila un prognozējama koksnes resursu pieejamība koksnes produktu ražošanai tiks panākta:</p> <ul style="list-style-type: none"> - nesamazinot koksnes audzēšanai un ieguvei pieejamās platības; - nosakot maksimālo koku ciršanas apjomu galvenajā cirtē valsts mežos nākamajai piegādei vismaz gadu iepriekš. <p>Savukārt, lai nodrošinātu meža bioloģiskās daudzveidības saglabāšanu esošajā līmenī, ir paredzēta:</p> <ul style="list-style-type: none"> - atbalsta maksājumi par saimnieciskās darbības ierobežojumiem Natura 2000 teritorijās, mikroliegumos Natura 2000 teritorijās un mikroliegumos ārpus Natura 2000 teritorijām; - mistrotu mežaudžu ieaudzēšanas veicināšana neizmantojamās LIZ.
Vides politikas pamatnostādnes 2014.-2020. gadam	
Politikas mērķis ir nodrošināt iedzīvotājiem iespēju dzīvot tīrā un sakārtotā vidē, īstenojot uz ilgtspējīgu attīstību veiktas darbības, saglabājot vides kvalitāti un bioloģisko daudzveidību, nodrošinot dabas resursu ilgtspējīgu izmantošanu, kā arī sabiedrības līdzdalību lēmumu pieņemšanā un informētību par vides stāvokli.	<p>Politikas „Augsne un zemes dzīles” veicamie uzdevumi:</p> <ul style="list-style-type: none"> - Izstrādāt zemes dzīļu izmantošanas stratēģiju; - Zemes dzīļu pārvaldību koncentrēt vienā valsts iestādē; - Augšņu karšu sagatavošana, kas atbilst starptautiskajai klasifikācijai. <p>Rezultātā tiek sagatavotas augšņu kartes, kas atbilst FAO klasifikācijai. 2020.gadā 90% no LIZ valstī. Kā arī 2020. gadā veikti 80% no nepieciešamajiem pētījumiem par augsnes kvalitāti, par dažādu faktoru ietekmi uz augsni, novērtēti erozijas apjomi.</p> <p>Politikas „Vides piesārņojums un riski” plānotais uzdevums - turpināt piesārņoto vietu sanāciju un aktualizēt piesārņoto un potenciāli piesārņoto vietu reģistru.</p> <p>Politikas „Vides monitorings” veicamais uzdevums - pilnveidot zemes monitoringa īstenošanu. Rezultātā līdz 2017.gadam ir iegūta informācija par zemes virsmas apaugumu visā Latvijas teritorijā. Tāpat plānots iegūt informāciju par augšņu stāvokli – līdz 2019.gadam 10 000 ha platībā nodrošināta LIZ agroķīmisko īpašību izpēte.</p>
Ainavu politikas pamatnostādnes 2013.–2019.gadam	
Politikas mērķis ir daudzfunkcionālas un	Efektīva ainavu pārvaldība, kas vērsta uz lauku un urbāno ainavu plānošanu, paredz priekšlikumu sagatavošanu

kvalitatīvas ainavas, kas visā Latvijā uzlabo cilvēku dzīves kvalitāti, veicina vietu, reģionu un valsts ekonomisko aktivitāti un atpazīstamību, kā arī nodrošina bioloģisko daudzveidību.	par atbalsta instrumentiem, kas nepieciešami degradēto teritoriju revitalizēšanai vai renaturalizēšanai.
--	--

2.2.1. Secinājumi

ANO Ģenerālā asambleja 2012.gada 27.jūlijā apstiprināja ANO Ilgtspējīgas attīstības 2012.gada konferences Rio+20 noslēguma dokumentu „Nākotne, kādu to vēlamies” (*The Future we want*), kurā uzsvērtā nepieciešamība veicināt „zaļo ekonomiku”, ilgtspējīgu un iekļaujošu ekonomisko izaugsmi, sociālo attīstību un vides aizsardzību. Attiecībā uz zemes izmantošanu tiek uzsvērtā nepieciešamība veikt neatliekamus pasākumus zemes degradācijas novēršanā, lai zemes degradācijā sasniegtu neitrālu stāvokli. Šī mērķa īstenošanai ir nepieciešams veicināt gan publisko, gan privāto līdzekļu piesaisti. Tāpat tiek uzsvērtā zinātniski pamatotas, sabiedrību iesaistošas zemes degradācijas monitoringa sistēmas izveides nozīmīgums un nepieciešamība.

No ANO vides politikas lielā mērā izriet un ar to saskan arī ES un nacionālā līmeņu politikas zemes izmantošanā, kurās galvenais uzsvars ir ilgtspējīga un efektīva dabas resursu izmantošana un bioloģiskās daudzveidības saglabāšana. Tāpat ir jāņem vērā, ka zemes izmantošanu turpmāk būtiski ietekmēs uzņemtās saistības virzībā uz ekonomiku ar zemu oglekļa emisiju.

Kā būtiskākos politikas plānošanas dokumentos noteiktos sasniedzamos mērķus un izvirzītos uzdevumus, kas būtu attiecināmi uz zemes politiku var atzīmēt:

- augsnes aizsardzības jautājumu integrācija citu nozaru politikās – lauksaimniecības, reģionu attīstības, pētniecības un citās nozarēs, kas ietekmē zemes izmantošanu;
- pasākumu izstrāde, lai nodrošinātu augsnes erozijas procesu ierobežošanu un augsnes degradācijas apturēšanu. Tas ir saistāms arī ar organisko vielu saturu augsnē palielināšanu un augsnes kvalitātes (meliorācija, zemes ielabošana) uzlabošanu;
- svarīga ir zemes īpašnieku (apsaimniekotāju) un arī sabiedrības izpratne par augsnes aizsardzību;
- nepieciešams ierobežot nekontrolētas (pašplūsmas) urbanizācijas procesus uz izmantojamo zemju rēķina;
- samazināt neapsaimniekoto zemju platības un atbalsts mazvērtīgo neizmanto LIZ apmežošanai;
- aktuālas un ticamas informācijas par augsnēm pieejamības nodrošināšana, augsnes monitoringa sistēmas izveide;
- pētniecības par augsnes kvalitāti un dažādu faktoru ietekmi uz augsni, kā arī inovāciju ieviešanas veicināšana.

3. Politikas mērķi un rīcības virzieni

Saeima 2016.gada 16.jūnijā pieņēma paziņojumu „Par uzdevumiem, kas veicami, lai nodrošinātu Latvijas dabas resursu un publisko aktīvu ilgtspējīgu, efektīvu un racionālu apsaimniekošanu”. Paziņojumā tika izvirzīts zemes politikas mērķis turpmākajiem gadiem - saskaņā ar Latvijas vidēja termiņa un ilgtermiņa attīstības plānošanas dokumentos ietvertajiem mērķiem par Latvijas zemes resursu potenciāla izmantošanu zemes politikas mērķim ir jābūt šādam: balstoties uz katras nozares (lauksaimniecība, mežsaimniecība, zemes dzīles, purvi, vide) sociālekonomisko un ietekmes uz vidi izvērtējumu, ņemot vērā ilgtermiņa izaugsmes potenciālu, globālās tendences un klimata pārmaiņu riskus, kā arī citu attīstīto valstu pieredzi, veidot konstruktīvu ietvaru dialogam ar nozarēm par Latvijas ilgtermiņa interesēm atbilstošākajiem attīstības un zemes izmantošanas scenārijiem.

Lai izpildītu minēto Saeimas uzdevumu, plānots izveidot starpnozaru konsultatīvu padomi ilgtermiņa zemes izmantošanas scenāriju izstrādei.

Lēmumus par attiecīgās zemes izmantošanu pieņem tās īpašnieks vai apsaimniekotājs, ņemot vērā gan zemes piemērotību gan arī citus faktorus, piemēram, iespējas produkcijas ražošanai un realizācijai, lai no zemes izmantošanas gūtu iespējami labākos rezultātus. Tomēr jāņem vērā, ka valsts ar dažādiem tās rīcībā pieejamiem instrumentiem var un ir ieinteresēta veicināt zemes efektīvu un arī ilgtspējīgu izmantošanu, tādējādi īstenojot zemes politiku.

Zemes politikas pamatnostādņēs 2008.-2014.gadam kā mērķis zemes politikā tika izvirzīts nodrošināt zemes kā unikāla zemes resursa ilgtspējīgu izmantošanu un tas ir panākams nodrošinot racionālu un efektīvu zemes izmantošanu, ievērojot zemes aizsardzības nosacījumus, izveidojot efektīvu un stabilu tiesisko, informatīvo un ekonomisko vidi. Pamatnostādņēs noteiktais zemes politikas mērķis atbilst iepriekš minētajiem izvirzītajiem uzdevumiem, līdz ar to zemes politikas plānā ir plānots turpināt līdzšinējo zemes politiku un jauns mērķis netiek izvirzīts, bet balstoties uz esošo situāciju šajā jomā ir piedāvāti šādi rīcības virzieni noteiktā mērķa sasniegšanai:

1. Zemes izmantošanas efektivitāte

Lauksaimniecības atbalsta politikai (LAP) ir liela ietekme zemes izmantošanā, kas veicina zemes kā dabas resursa ilgtspējīgu apsaimniekošanu un dod ieguldījumu klimata pārmaiņu mazināšanā, piešķirot atbalstu par ilgtspējīgu ražošanas praksi piemērošanu. Līdz ar to zemes izmantošanas efektivitātes veicināšanai LAP jāturpina ieguldījumi noteiktajās prioritātēs, lai veicinātu lauksaimniecības konkurētspēju, atbalstītu mežu ilgtspējīgu apsaimniekošanu un saglabātu augsnes kvalitāti un bioloģisko daudzveidību.

Papildus minētajiem pasākumiem LAP ietvaros, tiek izvirzīti šādi uzdevumi:

- 1.1. saglabāt lauku blokos esošās LIZ platības;
- 1.2. samazināt neizmantotās LIZ platības un nodrošināt neizmantoto zemju, kuras nav plānots atgriezt lauksaimnieciskajā ražošanā, efektīvāku izmantošanu;
- 1.3. veicināt zemes konsolidācijas pasākumus;
- 1.4. Nodrošināt aktuālu informāciju par ārvalstnieku īpašumā esošajām zemes platībām;

1.5. efektīvāk izmantot esošās apbūves zemes un veicināt degradēto teritoriju atjaunošanu (atkalizmantošanu);

2. Augsnes kvalitāte un bioloģiskās daudzveidība

Efektīvu augsnes aizsardzības jautājumu risināšanu nav iespējams īstenot tikai ar normatīviem aktiem, līdz ar to lielāks uzsvars liekams uz izglītojošajiem pasākumiem (lietotāju zināšanām), ekonomiskiem stimuliem un arī regulējošajiem pasākumiem. Lai veicināt augsnes kvalitātes un bioloģiskās daudzveidības saglabāšanos, tiek plānoti šādi veicamie uzdevumi:

- 2.1. Izveidot informācijas par augsnēm uzkrāšanas un aktualizācijas sistēmu;
- 2.2. Iegūt aktuālu informāciju par kūdras augsnēm;
- 2.3. Veicināt augsnes kvalitātes uzlabošanu/saglabāšanu.

4. Veicamie pasākumi mērķa sasniegšanai

Nr. p.k.	Pasākums	Darbības rezultāts	Rezultatīvais rādītājs	Atbildīgā institūcija	Līdzatbildīgā institūcija	Izpildes termiņš (pusgada precizitāte)
1. Rīcības virziens: Latvijas ilgtermiņa interesēm atbilstošāko attīstības un zemes izmantošanas scenāriju izstrāde						
1.1. Uzdevums:						
1.1.	Izveidot starpnozaru konsultatīvu padomi ilgtermiņa zemes izmantošanas scenāriju izstrādei	Apstiprināts padomes nolikums	Organizētas ekspertu diskusijas	VARAM	ZM	30.10.2017.
1.2.	Izstrādāt pētījumu par zemes izmantošanas optimizācijas iespējām, tai skaitā ņemot izvēršamos nosacījumus klimata pārmaiņu novēršanas politikā	Izstrādāts pētījums		ZM	VARAM	30.12.2018.
1.3.	Izstrādāt zemes lietošanas veidu kategoriju izmaiņu monitoringa sistēmu	Izveidota elektroniskas datu aktualizācijas sistēma	Pieejami aktuāli dati par ZLV kategoriju platībām	TM	VARAM	30.12.2019.
2. Rīcības virziens: zemes izmantošanas efektivitāte						
2.1. uzdevums : saglabāt esošās LIZ platības						
2.1.1.	Veicināt neapsaimniekoto LIZ atgriešanu izmantošanai	Investīcijas (LAP ietvaros)		ZM		30.12.2020.
2.1.2.	Noteikt ierobežojumus zemes lietošanas kategorijas maiņai lauku blokos esošajām LIZ	Grozījumi NA		ZM	VARAM	30.12.2019.
2.1.3.	Noteikt kārtību, kuros gadījumos var veikt meža ieaudzēšanu meliorētās LIZ (ar segto drenāžu)	Grozījumi NA		ZM	VARAM	30.06.2018.
2.2.uzdevums: nodrošināt neizmantoto zemju efektīvāku izmantošanu, tai skaitā samazināt neizmantotās LIZ platības						
2.2.1	Veikt izpēti, nosakot cēloņus, neizmantoto			ZM	VARAM	30.06.2019.

	LIZ platību neiesaistīšanai produktīvā aprītē un novērtētu neizmantoto platību izmantošanas iespējas.					
2.2.2.	Nodrošināt informācijas pieejamību par neapsaimniekotajām LIZ platībām un veicināt to iznomāšanu	Informācijas par neizmantotajām un iznomātajām platībām pieejamība Zemes fondā	Pieejami dati	FM	VARAM	30.12.2017.
2.2.3.	Pilnveidot normatīvo regulējumu un ekonomiskos instrumentus zemes izmantošanas veicināšanai (noteikt progresīvu NĪN līdz 10% neapstrādātajām lauksaimniecības zemēm atkarībā no tā cik ilgstoši zeme netiek apsaimniekota)	Grozījumi NA		FM	VARAM	31.12.2018.
2.3.uzdevums: veicināt zemes konsolidācijas pasākumus						
2.3.1.	Pētījums par ekonomiskajiem un administratīvajiem faktoriem, un iespējamo atbalstu, kas varētu veicināt zemes konsolidāciju	Investīcijas/finanšu instrumenti konsolidācijas projektu izstrādei	Sagatavota koncepcija zemes konsolidācijas procesa ieviešanai	TM	ZM, VARAM	31.12.2019.
2.4.uzdevums: nodrošināt aktuālu informāciju par citu valstu personu īpašumā esošajām zemes platībām						
1.4.1.	Sagatavot grozījumus MKN 299	Grozījumi NA		TM	VARAM	31.12.2018.
2.5.uzdevums: veicināt efektīvāku apbūves teritoriju izmantošanu un degradēto teritoriju atjaunošanu						
1.5.1.	Izstrādāt vadlīnijas (labās prakses apkopojumu) degradēto teritoriju atjaunošanai	Sagatavotas vadlīnijas		VARAM	ZM	31.12.2019.
1.5.2.	Izstrādāt koncepciju par līdzekļu iegūšanu publiskās infrastruktūras attīstībai jaunajās apbūves teritorijās	Izstrādāta koncepcija		VARAM	TM	31.12.2020.

3.rīcības virziens: augsnes kvalitāte un bioloģiskā daudzveidība						
3.1.uzdevums: Izveidot informācijas par augsnēm ieguves un aktualizācijas sistēmu						
3.1.1.	Izstrādā metodiku un veikt augšņu kartēšanu un zemes kvalitatīvo novērtēšanu	Izstrādāta augsnes kartēšanas metodika	Pieejami aktuāli dati par augsnēm	ZM	VARAM	31.12.2020.
3.1.2.	Izveidot Augsnes informācijas sistēmu	Izstrādāta IS	Esošie augšņu dati pieejami tiešsaistē	ZM	VARAM	31.12.2020.
3.1.3.	Aktualizēt datus par kūdras augsnēm	Pieejami dati		VARAM	ZM	30.06.2019.
3.2.uzdevums: veicināt augsnes kvalitātes uzlabošanu						
3.2.1.	Turpinot zemes apsaimniekotāju profesionālās izglītības un prasmju apguves pasākumus, pilnveidot esošās vadlīnijas par labu lauksaimniecības praksi, papildinot to ar priekšlikumiem / vadlīnijām labai praksei zemes īpašnieka lēmuma pieņemšanai par zemes optimālu izmantošanu atkarībā no zemes gabala lieluma, kvalitātes, u.c. rādītājiem, kā arī par veicamajiem pasākumiem augsnes kvalitātes saglabāšanai un uzlabošanai	Izstrādāts metodiskais materiāls	Organizētas apmācības zemes apsaimniekotājiem novadu pašvaldībās, nodrošinātas ekspertu konsultācijas	ZM		30.12.2019.
3.2.2.	Veicināt meliorācijas un zemes ielabošanas pasākumus, tai skaitā organiskas iestrādi augsnē	Investīcijas viena īpašnieka īpašumā esošo un koplietošanas meliorācijas sistēmu sakārtošanai; Investīcijas ERAF ietvaros valsts un valsts nozīmes meliorācijas sistēmu rekonstrukcijai, renovācijai. Agrovīdes pasākumi	Veikta meliorācijas sistēmu izbūve	ZM		30.12.2020.

		ar integrētās audzēšanas tehnoloģijām				
3.2.3 .	Izstrādāt rekomendācijas rīcībām augsnes degradācijas risku novēršanai (papildus 2.4.1.)	Informatīvais materiāls zemes īpašniekiem	Organizētas apmācības zemes apsaimniekotājiem novadu pašvaldībās, nodrošinātas ekspertu konsultācijas	ZM	VARAM	30.12.2018.

5. Ietekmes novērtējums uz valsts un pašvaldību budžetu

Plāns tiek īstenots par ministrijām piešķirtajiem valsts budžeta līdzekļiem un pieejamajiem ES finanšu instrumentu līdzekļiem. Nepieciešamo finansējumu Augsnes informācijas sistēmas izstrādei un augšņu kartēšanai nepieciešamos līdzekļus ZM normatīvajos aktos noteiktajā kārtībā pieprasīs no EEZ/Norvēģija finanšu instrumenta 2017.-2020.gada programmas. Jautājums par papildu valsts budžeta līdzekļu piešķiršanu plāna īstenošanai 2018. un 2019.gadā tiks izskatīts Ministru kabinetā likumprojekta „Par vidēja termiņa budžeta ietvaru 2018., 2019. un 2020.gadam” un likumprojekta „Par valsts budžetu 2018.gadam” sagatavošanas procesā kopā ar visu ministriju un centrālo valsts iestāžu priekšlikumiem jauno politikas iniciatīvu pieteikumiem, ievērojot valsts budžeta finansiālās iespējas.

Plānā nav ietverti tādi uzdevumi, kas tieši ietekmētu pašvaldību budžetus.

6. Politikas rezultāti un rezultatīvie rādītāji

	Bāzes vērtība	2018.gads	2020.gads
--	---------------	-----------	-----------

Politikas rezultāts 1: Sekmēta zemes izmantošanas efektivitāte	Rezultatīvais rādītājs 1.1.:			
	Zemes lietošanas veidu kategoriju īpatsvars (% no kopējās valsts teritorijas)	36,7		36,7
	LIZ	47,2		48
	Meža zemes	4,2		4,3
	Pilsētu un apbūves zemes			
	Rezultatīvais rādītājs 1.2.1.:	0		95%
	Apsaimniekotās zemes īpatsvars (%)			
	Rezultatīvais rādītājs 1.2.2.:	1762,6	1760	1770
	LIZ platība lauku blokos (tūkst. ha)			
	Rezultatīvais rādītājs 1.3.			8
	Vidējās zemes vienības platība (ha):	7,4		37
	NĪLM „Lauksaimniecība”	36,5		
	„Mežsaimniecība”			
	Rezultatīvais rādītājs 1.6.	0		500
	Atjaunotas degradētās teritorijas (ha)			
Sasaiste: Latvijas ilgtspējīgas attīstības stratēģijā līdz 2030. gadam				
Nacionālais attīstības plāns 2020. gadam Kā sasniedzamais rezultatīvais rādītājs 2020. gadā ir apsaimniekotās LIZ īpatsvars 95% un mežainums (mežu platība % no kopējās valsts teritorijas) sastāda 52,7%.				
Lauku attīstības programma				

	Bāzes vērtība	2018.gads	2020.gads
--	---------------	-----------	-----------

Politikas rezultāts 2: Nodrošināta augsnes aizsardzība un bioloģiskās daudzveidības saglabāšana	Rezultatīvais rādītājs 2.1: Pieejami aktuāli dati par augsnēm Latvijā (% no valsts teritorijas)	0	10%	45%
	Rezultatīvais rādītājs 2.2: Pieejami aktuāli dati par kūdras augsnēm (% no kopējā kūdras augšņu platības)	0	30%	100%
	Rezultatīvais rādītājs 2.4.1.: Platības ar atjaunotām meliorācijas sistēmām (ha)	335	500	700
	Rezultatīvais rādītājs 2.4.2.: Platības ar nepietiekamo organisko vielu saturu augsnē (% no kopējās platības, kurās veikta agroķīmiskā izpēte)	10-30%		10-20%
	Rezultatīvais rādītājs 2.5.: Degradēto platību samazinājums (ha)	0	150	600
Sasaiste: Latvijas ilgtspējīgas attīstības stratēģijā līdz 2030.gadam Nacionālais attīstības plāns Vides aizsardzības politikas pamatnostādnes				