

Latvijas Nacionālais ziņojums

“**Riio + 110**”

ANO Ilgtspējīgas attīstības  
konferenci Johannesburgā

R i g a , 2 0 0 2

Latvijas Nacionālais ziņojums  
“Rio+10”  
ANO Ilgtspējīgas attīstības konferencei  
Johannesburgā

Rīga, 2002



<b>Latvijas valsts dibināta</b>	1918. gada 18. novembrī, pēc PSRS (1940-1941, 1945-1991) un Vācijas (1941-1945) okupācijas neatkarību atguvusi 1991. gadā
<b>Valsts iekārta</b>	Demokrātiska, parlamentāra republika – likumdevējs Saeima, ko ievēl uz 4 gadiem, sastāv no 100 deputātiem
<b>Teritorija</b>	64 589 km <sup>2</sup> , tai skaitā sauszeme - 62 046 km <sup>2</sup> , iekšējie ūdeņi – 2543 km <sup>2</sup> ; Latvijas teritoriju sastāda: Vidzeme, Latgale, Kurzeme, Zemgale.
<b>Ģeogrāfiskais novietojums, robežas</b>	Latvija atrodas Eiropas Z-A daļā, Baltijas jūras austrumu krastā, krasta garums – 494 km; kopējais valsts robežas garums ir 1,862 km; Latvija robežojas ar Igauniju, Krieviju, Baltkrieviju un Lietuvu
<b>Galvaspilsēta</b>	Rīga
<b>Valsts galva</b>	prezidents tiek ievēlēts uz 4 gadiem, kopš 1999. gada 8. jūlija – V.Viķe-Freiberga
<b>Naudas vienība</b>	1 lats = simts santīmu = 1,69 EUR.
<b>Iedzīvotāju skaits</b>	2 346 000
<b>Iedzīvotāju blīvums</b>	37 cilv./km <sup>2</sup> ; 70,8% dzīvo pilsētās, 29,2% – laukos
<b>Nacionālais sastāvs</b>	Pamattautība - latvieši 57,6%, pārējās tautības – krievi, baltkrievi, ukraiņi, poļi u.c.
<b>Reliģijas</b>	luterānisms, pareizticība, katoļticība
<b>Valoda</b>	Latviešu valoda pieder pie indoeiropiešu valodu saimes baltu valodu grupas. Tā veidojusies no seno baltu cilšu latgaļu, zemgaļu, sēļu un kuršu valodām, spēcīgi ietekmējusies no lībiešu valodas, kas pieder pie Baltijas somu valodām.
<b>Ekonomika</b>	Iekšzemes kopprodukta (IKP) pieaugums – 7,7% 2001. gadā Inflācija – 3,2% 2001. gadā

## Vēsture

- 2000 g. p.m.ē. Pirmo baltu cilšu apmešanās Latvijas teritorijā
- 11.-12. gs. Vācu tirgotāju, misionāru un krustnešu ierašanās, Rīgas pilsētas dibināšana, baltu cilšu pakļaušana, Livonijas dibināšana
15. gs. Livonijas karš, Latvijas teritorija nonāk Polijas-Lietuvas pakļautībā, Kurzemes un Pārdaugavas hercogistes izveidošana
16. gs. Poļu-zviedru karš; Vidzeme, Rīga nonāk Zviedrijas pakļautībā
17. gs. Lielais Ziemeļu karš; Vidzeme, Rīga vēlāk arī Latgale un Kurzemes hercogiste nonāk Krievijas pārvaldījumā
1918. gads Latvijas neatkarības proklamēšana
1940. gads Latviju okupē PSRS karaspēks
- 1941-1945 Latviju okupē fašistiskā Vācija, atgriežas PSRS karaspēks, nodibinot padomju valsts iekārtu
1990. gads Latvijas PSR Augstākā Padome (AP) paraksta Neatkarības deklarāciju
1991. gads Latvijas Republikas AP proklamē Latvijas neatkarības atjaunošanu *de facto*
1995. gads Noslēgts asociācijas līgums ar ES, uzsāktas sarunas par iestāšanos ES un NATO

## Dabas resursi

Kopējā mežu platība – 45 % valsts teritorijas, koksnes krājas pieaugums gadā – 16,5 milj. m<sup>3</sup>

Purvi – aizņem 4,9% valsts teritorijas, kūdras lauku platība veido 0,4% no valsts teritorijas

Ūdens resursi - valstī ir vairāk nekā 12 400 upju un 2256 ezeru, kas kopā ar ūdens krātuvēm aizņem 3,7 % teritorijas:

lielākais ezers – Lubāns, 80,7 km<sup>2</sup>

dziļākais ezers – Drīdzis, 65,1 m

garākā upe Latvijas teritorijā – Gauja, 452 km

lielākā upe – Daugava, kopējais garums 1005 km, Latvijas teritorijā – 352 km

Bioloģiskā daudzveidība:

18 047 savvaļas dzīvnieku sugu, t.sk. 507 mugurkaulnieku sugu

5396 augu sugu

4000 sēņu sugu

teritoriālajos ūdeņos reģistrētas 63 zivju sugas, rūpnieciska nozīme – 34 sugām

Īpaši aizsargājamo teritoriju statuss piešķirts 8,8 % Latvijas teritorijas

# PAR ZIŅOJUMU

Ziņojumā raksturota situācija ekonomikas, sociālajā un vides aizsardzības sfērā, analizēti ilgtspējīgas attīstības stratēģijas ieviešanas līdzekļi, dažādu mērķgrupu loma sabiedrības attīstībā, kā arī izlases kārtā Latvijai nozīmīgākie starpsektori. Ir apzināti galvenie atsevišķu tautsaimniecības nozaru un vides aizsardzības sektoru sasniegumi un identificētas problēmas, kas atspoguļotas nozaru un sektoru attīstības mērķos. Īpaša uzmanība veltīta vides politikas integrācijai tautsaimniecības nozaru attīstības politikā. Ziņojuma mērķis ir sniegt informāciju par sasniegto pēc Latvijas valstiskās neatkarības atgūšanas interesentiem, kuru uzmanības lokā ir ilgtspējīgas attīstības procesi pasaulē pēc Riodežaneiro konferences “Vide un attīstība”, situācijas raksturojumam izmantojot šobrīd pieejamos kvalitatīvos un kvantitatīvos indikatorus.

Vērtējot ziņojumu, lasītājam jāņem vērā, ka Latvijai pēc valstiskās neatkarības atgūšanas *de jure* 1991. gadā bija jāizveido nacionālās valsts politiskā un ekonomiskā bāze. Tādēļ ziņojuma autori par galveno sasniegumu ekonomikas sfērā līdztekus stabiliem makroekonomiskajiem rādītājiem, nozaru ieguldījumam iekšzemes kopprodukta radīšanā u.c. uzskatīja likumdošanas un politisko dokumentu izstrādi, kur ievērotas vides aizsardzības prasības, kas ir solis ilgtspējīgas attīstības virzienā. Savukārt problēmas atsevišķos tautsaimniecības sektoros identificētas kā mērķi, kas jāsasniedz, lai nodrošinātu attīstību.

Arī vides aizsardzības sfērā galvenais panākums ir izveidotā vides aizsardzības likumdošanas, t.sk. nodokļu likumdošanas, un institucionālā sistēma. Vides aizsardzības infrastruktūras sakārtošana, piesaistot investīcijas, vides piesārņojuma samazināšana, bioloģiskās daudzveidības saglabāšana ir tie virzieni, kur pēdējos desmit gados sasniegti labākie rezultāti, rūpējoties par vides aizsardzību un racionālu dabas resursu izmantošanu. Lai raksturotu, kā Latvija iekļaujas pasaules vides aizsardzības sistēmā, ziņojumā sniegta informācija par ratificētajām starptautiskajām konvencijām un šo konvenciju prasību ieviešanu. Tomēr panāktā salīdzinoši augstā vides kvalitāte jāsaista ne tikai ar panākumiem vides politikas realizēšanā, bet arī ar ražošanas sašaurināšanos un iedzīvotāju skaita samazināšanos. Tāpat kā ekonomikas sfērā arī vides sfērā mērķos atspoguļoti smaguma punkti vides aizsardzībā nākotnē.

Pēdējo desmit gadu radikālās ekonomiskās un politiskās pārmaiņas būtiski ietekmējušas sociālo sfēru - valstī samazinājusies dzimstība, iedzīvotāju skaits un tātad arī iedzīvotāju blīvums, kas tieši ietekmē antropogēno slodzi uz vidi. Vienlaikus šie gadi Latvijā raksturojami arī kā pakāpeniska pāreja no padomju laika centralizētās valsts pārvaldes, plānošanas un autoritāru lēmumu pieņemšanas sistēmas uz neatkarīgas, demokrātiskas valsts veidošanu un pilsoniskas sabiedrības attīstību. Šo gadu laikā notikušas daudzas būtiskas izmaiņas valsts pārvaldē un sabiedrībā, kas veicina arvien ciešākas sadarbības veidošanu starp valsts pārvaldi, dažādām sabiedrības mērķgrupām un iedzīvotājiem. Tajā pašā laikā risinājumu izstrādi prasa virkne Latvijas sociālajai attīstībai ļoti aktuālu problēmu.

Savāktos datus, informāciju un analizētos stāvokļa indikatorus, kā arī pašu ziņojumu paredzēts izmantot, mērķtiecīgi turpinot ilgtspējīgas attīstības veidošanas procesu, piemēram, izstrādājot “Latvijas ilgtspējīgas attīstības pamatnostādnes” un ilgtspējīgas attīstības indikatoru reģistru.

# SATURS

SAĪSINĀJUMI	6
1. IEVADS	7
2. EKONOMISKĀ SFĒRA	9
2.1. RŪPNIECĪBA	9
2.2. ENERĢĒTIKA	10
2.3. LAUKSAIMNIECĪBA	12
2.4. MEŽSAIMNIECĪBA	14
2.5. ZIVSAIMNIECĪBA	15
2.6. TRANSPORTS	17
2.7. TŪRISMS	19
2.8. IZGLĪTĪBA	20
3. SOCIĀLĀ SFĒRA	22
3.1. IEDZĪVOTĀJI	22
3.2. NODARBINĀTĪBA	23
3.3. NABADZĪBAS SAMAZINĀŠANA. SOCIĀLĀ AIZSARDZĪBA	25
3.4. VESELĪBA. VESELĪBAS APRŪPE	26
3.5. MĀJOKLIS	27
4. VIDES SFĒRA	29
4.1. DABAS VIDE UN BIOĻĢISKĀ DAUDZVEIDĪBA	29
4.2. KLIMATA PĀRMAIŅAS	30
4.3. STRATOSFĒRAS OZONA AIZSARDZĪBA	32
4.4. ROBEŽŠĶĒRSOJŠAIS GAISA PIESĀRŅOJUMS	33
4.5. ŪDENS APSAIMNIEKOŠANA	34
4.6. ATKRITUMU APSAIMNIEKOŠANA	35
5. STARPSEKTORI	38
5.1. KULTŪRVIDE	38
5.2. PATĒRIŅA RAKSTURS UN TĀ MAIŅA LATVIJĀ	38
5.3. ATJAUNOJAMIE ENERĢIJAS RESURSI UN BIOĻĢISKĀS DAUDZVEIDĪBAS SAGLABĀŠANA	39
5.4. VIETĒJĀ “AGENDA 21”	40
6. ILGTSPĒJĪGAS ATTĪSTĪBAS STRATĒGIJAS IEVIEŠANAS LĪDZEKĻI	42
6.1. EKONOMISKIE LĪDZEKĻI	42
6.2. PLĀNOŠANA	43
6.3. ZINĀTNE	44
6.4. BRĪVA PIEEJA INFORMĀCIJAI	45
6.5. SABIEDRĪBAS LĪDZDALĪBA LĒMUMU PIENĒMŠANĀ	46
7. GALVENO MĒRĶA GRUPU ATTĪSTĪBA UN LOMA	47
7.1. NVO	47
7.2. DARBA ŅĒMĒJI UN ARODBIEDRĪBAS	47
7.3. DARBA DEVĒJI	48
7.4. VIETĒJĀS PAŠVALDĪBAS	49
7.5. LAUKSAIMNIECĪBĀ NODARBINĀTIE	50
7.6. JAUNATNE	50
8. NOBEIGUMS	52
PIELIKUMS: RATIFICĒTĀS STARPTAUTISKĀS KONVENCIJAS UN PROTOKOLI VIDES AIZSARDZĪBĀ	53
LITERATŪRA	54

# SAĪSINĀJUMI

ANO	Apvienoto Nāciju Organizācija
ES	Eiropas Savienība
ES ISPA	Pirmspievienošanās strukturālais fonds ( <i>Instrument for Structural Policies for pre-Accession</i> )
ES Phare	ES Polija un Ungārija: palīdzība ekonomikas rekonstrukcijai ( <i>Poland and Hungary: Assistance for Restructuring the Economic</i> ) – no 1996. gada ekonomiskās palīdzības programma Centrāleiropas un Austrumeiropas valstīm
ES SAPARD	Speciālā palīdzības programma lauksaimniecībai un lauku attīstībai ( <i>Special Action Programme for Agricultural and Rural Development</i> )
EUR	eiro
HACCP	Riska analīze kritiskajos kontroles punktos ( <i>Hazard Analysis for Critical Control Points</i> )
HELCOM	Helsinku komisija Baltijas jūras vides aizsardzībai ( <i>Helsinki Commission Baltic Marine Environment Protection Commission</i> )
HES	Hidroelektrostacija
IKP	iekšzemes kopprodukts
ICLEI	Starptautiskā vietējo vides iniciatīvu padome ( <i>International Council for Local Environmental Initiatives</i> )
ILO	Starptautiskā darba organizācija ( <i>International Labour Organization</i> )
ISO	Starptautiskā standartizācijas organizācija ( <i>International Organization for Standardization</i> )
LDDK	Latvijas Darba devēju konfederācija
LOSP	Lauksaimnieku organizāciju sadarbības padome
MK	Ministru kabinets
NETCO	Ziemeļvalstu vides tehnoloģiju korporācija
NTSP	Nacionālā trīspusējā sadarbības padome
NVO	Nevalstiskās organizācijas
NVS	Neatkarīgo Valstu Savienība
OECD	Ekonomiskās sadarbības un attīstības organizācija ( <i>Organisation for Economic Co-operation and Development</i> )
ONP t	metriskā tonna reizināta ar ozona noārdīšanas potenciālu
OSVN	ozona slāni noārdošās vielas
PSRS	Padomju Sociālistisko Republiku Savienība
PVO	Pasaules veselības organizācija
PJ	petadzouls (1015 džouli)
SEG	Siltumnīcas efektu izraisošās gāzes
UNEP	ANO Vides programma ( <i>United Nations Environment Programme</i> )
UNESCO	ANO Izglītības, zinātnes un kultūras organizācija ( <i>United Nations Educational, Scientific and Cultural Organization</i> )
VARAM	Vides aizsardzības un reģionālās attīstības ministrija
ZM	Zemkopības ministrija

# 1. IEVADS

Latvijas Republika dibināta 1918. gadā kā parlamentāra demokrātiska republika un līdz 1940. gadam pastāvēja kā suverēna valsts, kas bija Nāciju Līgas locekle. Otrā pasaules kara laikā Latvija tika pakļauta PSRS okupācijai un varmācīgai aneksijai, un līdz 1990. gadam Latvija bija iekļauta PSRS sastāvā. 1990. gada 4. maijā tā laika Latvijas Padomju Sociālistiskās Republikas Augstākā Padome pieņēma deklarāciju, izsakot gatavību atjaunot neatkarību *de facto*, un 1991. gada 21. augustā, Latvijas parlamentam pasludinot pilnīgu neatkarību, tika atjaunots Latvijas valstiskums. Drīz pēc tam Latviju atzina starptautiskā sabiedrība, tā tika uzņemta par Apvienoto Nāciju Organizācijas, Eiropas Drošības un sadarbības organizācijas, vēlāk arī Eiropas Padomes un citu organizāciju locekli.

Pēc neatkarības atgūšanas Latvijai bija jārisina jautājumi, kas saistīti gan ar neatkarīgas valsts nostiprināšanu, gan demokrātijas veicināšanu un pāreju uz tirgus ekonomiku, vienlaicīgi nodrošinot nacionālas valsts politiskās un ekonomiskās bāzes izveidošanu.

Šis Latvijas valsts attīstības periods sakrīt ar laiku, kad ANO pasaules valstu vadītāju 1992. gada konferencē Riodežaneiro "Vides un attīstība" tiek politiski atzīta ilgtspējīgas attīstības nepieciešamība. Ilgtspējīgai attīstībai jānodrošina trīs savstarpēji saistītu dimensiju - vides, ekonomiskās un sociālās - integrāciju un harmonisku attīstību. Latvija, veidojot valsts pamatus, varēja izmantot priekšrocības, kuras radīja pasaules globālie procesi un unikālā iespēja veidot valsts tautsaimniecību, ņemot vērā ilgtspējīgas attīstības principus.

Politikas, likumdošanas un institucionālā sistēma Latvijā veidota atbilstoši starptautiskajai praksei. Latvijas tautsaimniecības nozaru attīstības programmas un stratēģijas izstrādātas, ņemot vērā 1992. gada ANO konferences atziņas un integrējot vides aizsardzības prasības. Par atskaites punktu Latvijas mērķtiecīgam iesaistīšanās procesam ilgtspējīgas attīstības nodrošināšanā jāuzskata 1995. gads, kad tika apstiprināts "Vides aizsardzības politikas plāns Latvijai", Saeima ratificēja konvenciju "Par bioloģisko daudzveidību" un "ANO Vispārējo konvenciju par klimata pārmaiņām" un tika noslēgts līgums par asociācijas izveidošanu starp Eiropas Kopienu, tās dalībvalstīm un Latvijas Republiku. Noslēdzot Asociācijas līgumu, Latvija aktīvi uzsāka likumdošanas saskaņošanu ar ES direktīvām, nostiprinot likumdošanā vides aizsardzības prasības. Līdz ar citām Baltijas jūras valstīm Latvija 1996. gadā aktīvi iesaistījās "Baltijas Rīcības programmas 21. gadsimtam" izstrādē.

Latvijas ekonomikā kopš pagājušā gadsimta 90. gadu vidus vērojama vairāku rādītāju uzlabošanās, tai skaitā IKP pieaugums uz vienu iedzīvotāju. Galveno tautsaimniecības nozaru pievienotā vērtība iekšzemes kopproduktā tuvinās attīstītajām valstīm raksturīgām proporcijām. Attīstību sociālajā sfērā raksturo pakāpeniska iedzīvotāju dzīves līmeņa paaugstināšanās, valstī palielinās nodarbināto darba samaksa un vecuma pensijas. Iepriekšminētajās jomās izstrādāta virkne nozīmīgu stratēģisku dokumentu, kuros ietverti ilgtspējīgas attīstības principi, tai skaitā "Nabadzības samazināšanas stratēģija" un "Sabiedrības veselības stratēģija", kuras pamatā ir Pasaules veselības organizācijas Eiropas reģiona stratēģija "Veselība visiem 21.gadsimtā". Nozīmīgs aspekts ir arī nevalstisko organizāciju sektora attīstība Latvijā, kas liecina par sabiedrības vēlmi iesaistīties valsts veidošanas procesos.

Laika periodā kopš neatkarības atgūšanas Latvijā ir izstrādāta mūsdienīga, efektīva vides politika, kā arī izveidota atbilstoša institucionālā sistēma tās īstenošanai. Ziņojuma pielikumā ir ietverta informācija par ratificētajām starptautiskajām konvencijām un to prasību ieviešanu ar nacionālajiem tiesību aktiem. Dabas aizsardzības jomā izstrādāta "Bioloģiskās daudzveidības nacionālā programma", kurā iekļautas vadlīnijas bioloģiskās daudzveidības saglabāšanai un dabas resursu ilgtspējīgai apsaimniekošanai gan valstī kopumā, gan atsevišķās tautsaimniecības nozarēs. Klimata pārmaiņu samazināšanas jomā izstrādāts Klimata pārmaiņu samazināšanas politikas plāns un ANO Vispārējās konvencijas par klimata pārmaiņām Kioto protokolā paredzēto kopīgi īstenojamo projektu realizācijas koncepcija. Ūdeņu aizsardzības jomā Latvijā šobrīd ir izstrādātas un sekmīgi darbojas investīciju programmas, ievērojami



uzlabots stāvoklis notekūdeņu attīrīšanā. Kopš 1991. gada gandrīz divas reizes pieaudzis attīrīto notekūdeņu apjoms attiecībā pret kopējo notekūdeņu apjomu, kas parāda Latvijā īstenotās vides aizsardzības politikas efektivitāti un liecina par vidi saudzējošu tehnoloģiju ieviešanu un ūdens patēriņa racionalizēšanu.

Latvijā uzsākta arī vairāku nacionāla līmeņa ilgtermiņa programmu izstrāde, lai noteiktu tautsaimniecības nozaru attīstību un to ilgtspējību. Šobrīd izstrādāta "Latvijas ilgtermiņa ekonomiskā stratēģija" un "Nacionālais attīstības plāns", kur identificētas tautsaimniecības attīstības prioritātes. Latvijā uzsākta nacionālo ilgtspējīgas attīstības pamatnostādņu izstrāde un izveidota koordinējoša struktūra - Ilgtspējīgas attīstības padome, kuras uzdevumos ietilpst Latvijas līdzdalības koordinēšana ANO un ES ilgtspējīgas attīstības procesā, un nacionālās ilgtspējīgas attīstības stratēģijas īstenošana.

Latvijas Nacionālais ziņojums "Rio + 10" ANO Vides un attīstības konferencei Johannesburgā sniedz pārskatu par Latvijas attīstību ilgtspējīgas attīstības kontekstā laika periodā pēc 1992. gada Riodežaneiro konferences, raksturo situāciju galvenajās tautsaimniecības nozarēs, sociālajā un vides jomā, kā arī sniedz ieskatu par ilgtspējīgas attīstības stratēģiskajiem mērķiem, ieviešanas līdzekļiem un galvenajām mērķa grupām.

## 2. EKONOMISKĀ SFĒRA

### 2.1. RŪPNIECĪBA

Ieguves un apstrādes rūpniecība ir viena no Latvijas tautsaimniecības pamatnozārēm, kuras attīstībai ir būtiska loma, lai sasniegtu valsts ilgspējīgu ekonomikas izaugsmi. Kopš 1990. gada rūpniecības pievienotās vērtības īpatsvars iekšzemes kopproduktā ir samazinājies no 34,5% līdz 14,5% 2000. gadā, arī nodarbināto īpatsvars samazinājies attiecīgi no 26,5% līdz 16,2% no visiem tautsaimniecībā strādājošajiem. Šo rādītāju samazināšanās saistīta ar PSRS sabrukumu, kā arī 1998. gada Krievijas ekonomisko un finanšu krīzi, jo rūpnieciskās produkcijas galvenais eksporta tirgus vēsturiski bija saistīts ar NVS valstīm. Pašreizējā posmā Latvijas rūpniecībā dominē pārtikas rūpniecība (veido vairāk nekā 1/4 daļu no rūpniecības pievienotās vērtības), kokapstrāde (gandrīz 1/5 no rūpniecības pievienotās vērtības) un vieglā rūpniecība. Augstas tehnoloģijas nozaru produktu īpatsvars eksporta struktūrā nepārsniedz 6%. Lielākā daļa rūpniecības uzņēmumu ir koncentrēti Rīgā, Rīgas reģionā un atsevišķās pilsētās, bet citos Latvijas reģionos rūpniecība attīstās vāji.

Pēc 1998. gada rūpniecības attīstība saistās galvenokārt ar tirgus paplašināšanu uz Eiropas Savienības valstīm, kā arī uz Lietuvu un Igauniju. 2000. gadā rūpnieciskās produkcijas izlaide jau par 5,7% pārsniedza iepriekšējā gada līmeni, pateicoties gandrīz visu rūpniecības sektoru attīstībai. 2001. gadā ir atsākusies pārtikas rūpniecības izaugsme.

#### POLITIKAS DOKUMENTI

- Latvijas ilgtermiņa ekonomiskā stratēģija, 2001
- Latvijas rūpniecības attīstības pamatnostādnes, 2001
- Nacionālā inovāciju koncepcija, 2001
- Koncepcija par elektronisko komerciju, 2001

#### Vides politikas integrācija

Tā kā nozares darbība ietver izejvielu ieguvu un to pārstrādi, kā arī atbilstošas ražotnes, vienots stratēģisks dokuments, kur būtu formulēti vides politikas mērķi, principi un ieviešanas līdzekļi rūpniecībā kopumā, līdz šim nav izstrādāts. Pārsvarā stratēģiskajos dokumentos analizēti rūpniecības nozares ekonomiskie aspekti saistībā ar valsts vispārējo attīstību. Lai regulētu rūpnieciskās darbības, kas rada slodzi vidē, izstrādāta normatīvo aktu sistēma. Vides aizsardzības politikas mērķu sasniegšanu un vides politikas veidošanas principu ievērošanu nosaka likumi "Par vides aizsardzību", "Par ietekmes uz vidi novērtējumu", "Par dabas resursu nodokli", "Par piesārņojumu" un tiem pakārtotie MK noteikumi, kuri nosaka integrētu vides atļauju sistēmu rūpnieciskiem uzņēmumiem.

#### Merķi

- ▶ Nodrošināt rūpniecības reindustrializāciju (rūpniecības nozaru atjaunošanu uz mūsdienu tehnoloģiskās bāzes) un attīstībai labvēlīgu vidi.
- ▶ Izveidot efektīvu un konkurētspējīgu rūpniecības nozaru struktūru.
- ▶ Palielināt augstas tehnoloģijas nozaru produktu īpatsvaru.
- ▶ Īstenot inovācijas veicinošas nozares struktūrpolitiku.
- ▶ Izveidot efektīvu valsts atbalsta sistēmu rūpniecības restrukturizācijai, starptautisko standartu un tiro tehnoloģiju ieviešanai, izveidot efektīvu valsts atbalsta sistēmu eksporta veicināšanai.
- ▶ Stimulēt rūpniecības attīstību vāji attīstītos reģionos, lai mazinātu izteiktās reģionālās disproporcijas.

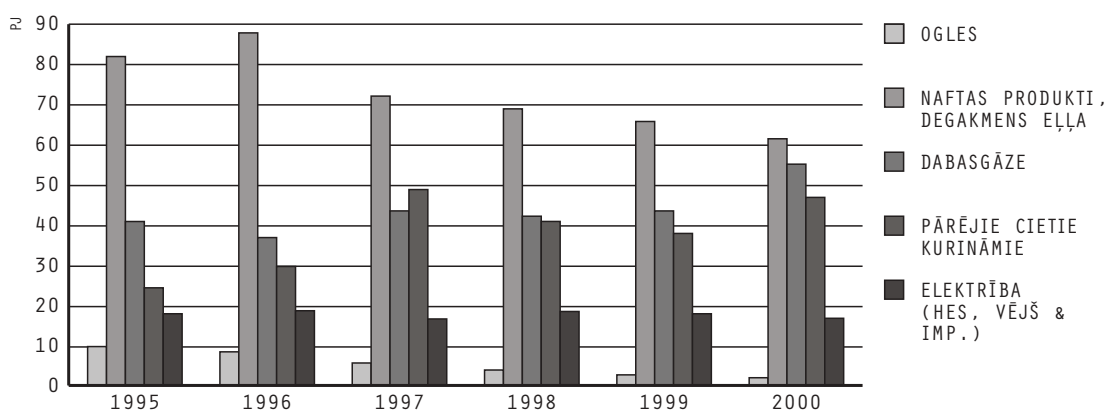
- ▀ Nodrošināt rūpnieciskās attīstības pasākumu saskaņotību ar vides kvalitātes saglabāšanas prasībām - rūpnieciskā piesārņojuma samazināšanu, labāko pieejamo tehnisko paņēmieni un vides pārvaldības sistēmu ieviešanu.

## 2.2. ENERĢĒTIKA

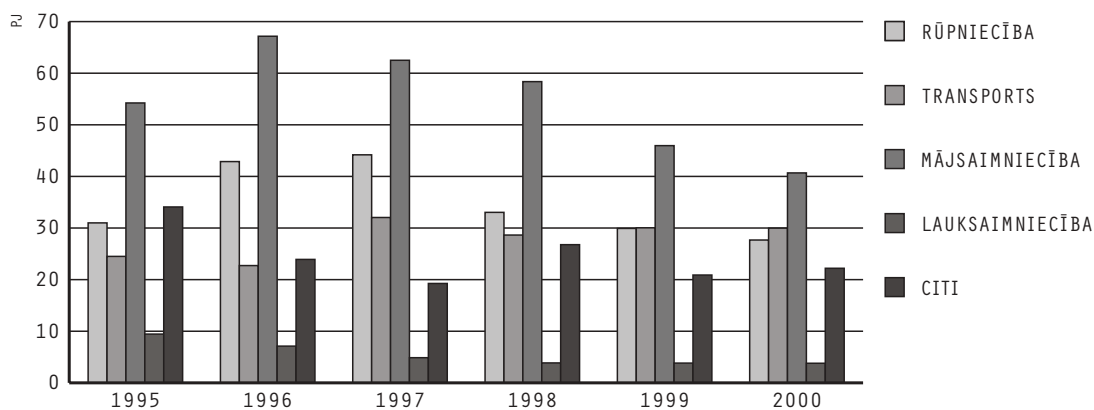
Enerģijas ražošanā Latvijā izmanto vietējos (koksne, kūdra, hidroresursi, vēja enerģija) un importētos (naftas produkti, dabasgāze, akmeņogles) energoresursus. 2000. gadā Latvijas kopējais enerģijas patēriņš sastādīja 159 PJ (petadžouli), no kuriem aptuveni 70% nodrošināja energoresursu imports (2.att.). Pēdējos gados būtiski pieaudzis videi draudzīgākā fosilā kurināmā - dabasgāzes - īpatsvars, 2000. gadā tas sasniedza 30% Latvijas primāro energoresursu bilancē (1.att.). No vietējiem energoresursiem visvairāk izmanto koksnes kurināmo, kas veido ~ 22% no kopējā primāro energoresursu patēriņa, bet Latvijas hidro- un vēja elektrostacijās ražotās elektroenerģijas īpatsvars kopējā primāro energoresursu patēriņā ir 6,6% (4.att.). Atkarībā no hidroloģiskajiem apstākļiem (ikgadējā nokrišņu daudzuma) Latvijas elektrostacijās šobrīd saražo 60-90% no nepieciešamā elektroenerģijas apjoma, pārējais nepieciešamais daudzums tiek importēts. No visām Latvijā uzstādītajām elektroenerģiju ražojošajām jaudām ~ 3/4 ir hidroelektrostacijas un ~1/4 koģenerācijas ciklu izmantojošās termoelektrostacijas; elektroenerģijas, kas saražota, izmantojot koģenerācijas ciklu, īpatsvars kopējā saražotajā + importētajā (neto) elektroenerģijā ir ~ 22%. Siltumapgāde tiek nodrošināta ar centralizētajām (~65%), kā arī vietējām un individuālajām siltumapgādes sistēmām. Centralizētajā siltumapgādē pēdējā desmitgadē ir būtiski pieaugusi dabasgāzes un koksnes izmantošana, savukārt vietējā siltumapgādē galvenais kurināmā avots ir koksne (malka, šķelda). Izmantojot koģenerācijas ciklu, tiek saražots ~ 38% no visas centralizētās siltumapgādes sistēmas saražotās siltumenerģijas.

Kopš 1994. gada Latvijā samazinās energoietilpības - enerģijas patēriņa uz vienu IKP vienību - indekss (3.att.). Šis samazinājums pārsvarā saistīts ar kurināmā patēriņa samazinājumu, un tādējādi vairāk attiecināms uz siltumenerģijas taupīšanas pasākumiem, bet mazākā mērā - uz energotaupību ražošanas tehnoloģiskajos procesos.

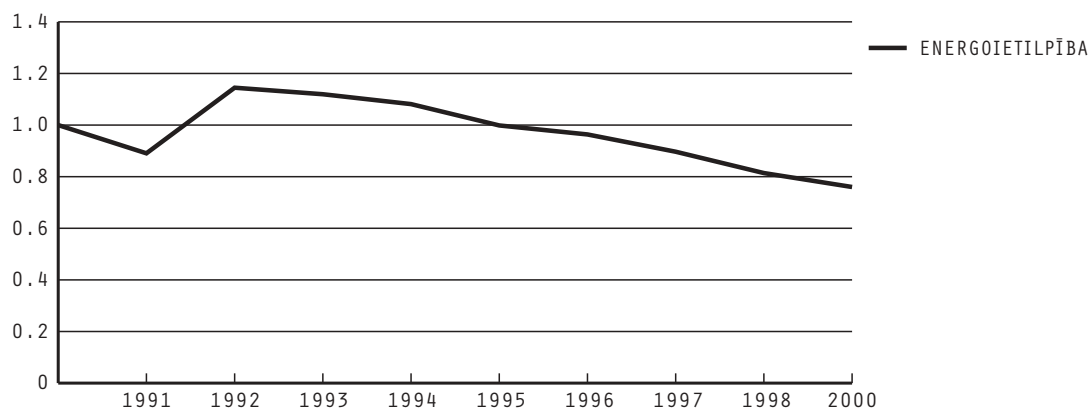
Enerģētikas nozarē 2000. gadā bija nodarbināti 1,7% strādājošo un nozares saražotā pievienotā vērtība sastādīja 3,9%. Enerģētikas nozare ir viena no retajām nozarēm, kurā vērojams vairāk nekā 1/3 pieaugums nodarbinātībā kopš 1990. gada.



1. attēls. Primāro energoresursu patēriņš [4]

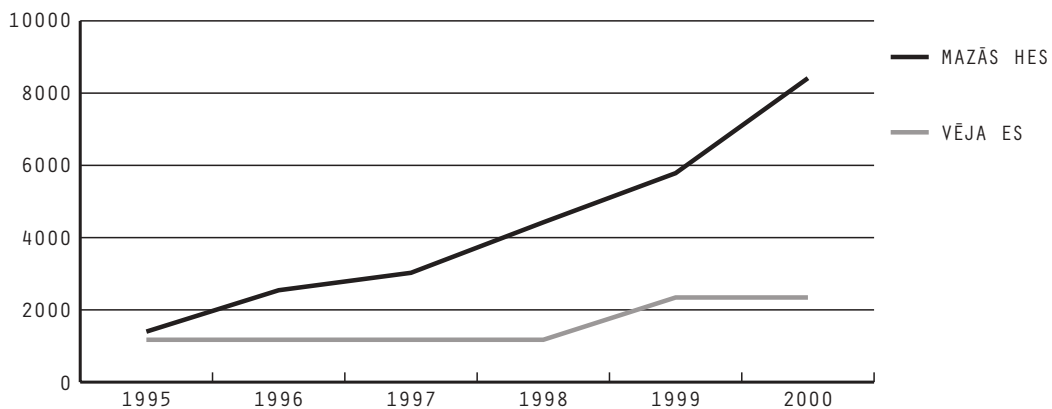


2. attēls. Enerģijas gada patēriņš nozarēs [4]



3. attēls. Energoietilpības indekss [4]

- P O L I T I K A S   D O K U M E N T I**
- Latvijas enerģētikas nacionālā programma 1997-2002, 1997
  - Valdības politika enerģētikā, 1999
  - Valsts energoefektivitātes stratēģija, 2000
  - Biodegvielas ražošana un pielietošana Latvijā, 2000
  - Valdības politika un rīcības plāns elektroenerģijas sektorā, 2001
  - Konceptija par dabasgāzes tirgus liberalizāciju Latvijā, 2001
  - Koksnes izmantošana Latvijas enerģētikā (ERAB, 1995)
  - Kurināmā un enerģijas struktūrpolitika (ES *Phare* programma, 1999),
  - Atjaunojamo resursu izmantošanas programma (ES *Phare* programma, 2000)



4. attēls. Mazo hidroelektrostaciju un vēja elektrostaciju jauda Latvijā, kW [4]

## Vides politikas integrācija

Nozares politikā iestrādāti būtiskākie ilgtspējīgas attīstības principi. Samērā plaši atspoguļoti principi “no šūpuļa līdz kapam”, “labākie pieejamie tehniskie paņēmieni” un “vispiemērotāko risinājumu” princips. Valdības politika nosaka, ka prioritāri būs projekti, kuros realizēsies koģenerācijas cikls un kopējā kurināmā izmantošanas efektivitāte nebūs zemāka par 85% - tādējādi atbalsts tiek plānots modernām tehnoloģijām. Labākie pieejamie tehniskie paņēmieni nepieciešami jaunām sadedzināšanas iekārtām, un tie pakāpeniski jāievieš esošām lielām sadedzināšanas iekārtām (virs 50 MW), pamatojoties uz likumu “Par piesārņojumu”. “Energētikas likumā” ietvertais princips - vides un tautsaimniecības līdzsvara saglabāšana - pieprasa paaugstināt energoefektivitāti, ievērot kvalitāti un drošību, uzstādot jaunas energoapgādes ierīces un ietaises. “Energētikas likuma” normas paredz arī piesārņojuma novēršanu tā rašanās avotā. Valsts kurināmā struktūrpolitikas mērķi - panākt, lai, efektīvi izmantojot kurināmo, iegūtu enerģiju ar pēc iespējas zemākām izmaksām, samazinātu kurināmā ietekmi uz vidi, paaugstinātu kurināmā apgādes drošību, īstenotu aizvietošanas principu. Nozares politikā paredzēti arī ekonomiskie līdzekļi vides kvalitātes uzlabošanai. Atbilstoši “Energētikas likumam” ir izveidots Energoefektivitātes fonds. Likums “Par dabas resursu nodokli” nosaka principa “piesārņotājs maksā” piemērošanu, kā arī nodokļa atlaizņu mehānismu uzņēmumiem, kas veic vides aizsardzības pasākumus.

## Mērķi

- ▶ Paaugstināt energoefektivitāti enerģijas lietotāju un energouzņēmumu sistēmās.
- ▶ Palielināt elektroenerģijas ražošanu, izmantojot koģenerācijas stacijas.
- ▶ Palielināt reģeneratīvo energoresursu izmantošanu līdz ~ 6% no kopējā elektroenerģijas pieprasījuma.
- ▶ Izmantot vietējo kurināmo – izveidot efektīvus siltumavotus siltumenerģijas pieprasījuma nodrošināšanai, ieviest kvalitatīvas izmaiņas koksnes kurināmā struktūrā, palielinot kokapstrādes atlikumu un šķeldas izmantošanu.

## 2.3. LAUKSAIMNIECĪBA

Lauksaimniecībā izmantojamā zeme aizņem 38,5% no valsts teritorijas. No 1993. līdz 2000. gadam lauksaimniecības īpatsvars IKP kopējā struktūrā ir samazinājies no 10,3% līdz 2,5%, bet lauksaimniecībā nodarbināto īpatsvars - no 18% līdz 13,3%. Pārtikas rūpniecība 2000.gadā veidoja ~ 27% no visas Latvijas rūpniecībā saražotās produkcijas. Lauksaimniecības, t.sk. pārtikas preču eksports 2000. gadā sastādīja 5,4% no visa Latvijas eksporta, savukārt šo preču imports - 11,8% no visa Latvijas importa.

Pēdējos gados pakāpeniski pieaug augsnes degradācijas procesi, kurus izraisa augsnes paskābināšanās, organisko vielu koncentrācijas samazināšanās augsnē u.c. faktori. Lauksaimniecībā izmantojamās zemes agroķīmiskās izpētes dati liecina, ka augsnes ar paaugstinātu skābumu Latvijā ir apmēram 40%, t.sk. skābās augsnes (pH<5,6) – 25%. Šādās augsnēs netiek pilnībā izmantoti ar organisko mēslojumu un minerālmēsliem iestrādātie augu barības elementi, vienlaikus palielinās iespēja augiem uzņemt veselībai bīstamās radioaktīvās vielas un smagos metālus, kas pazemina produkcijas kvalitāti un samazina tās konkurētspēju. Nepietiekams organisko vielu saturs (<2%) novērojams 46% minerālaugšņū. To veicinājusi vienvēdīga augmaiņa un organiskā mēslojuma trūkums (laika posmā no 1990. līdz 1997. gadam samazinājies par 73%). Augšņu degradācijas risku Latvijā palielina arī neapstrādāto lauku platību pieaugums.

Pakāpeniski pieaug nelauksaimniecisko aktivitāšu un netradicionālo lauksaimniecības nozaru nozīme saimniecību ienākumu veidošanā.

Latvijā attīstās bioloģiskā lauksaimniecība - 2001. gadā Latvijā bija 219 saimniecības, kas nodarbojas ar bioloģiskās lauksaimniecības produkcijas ražošanu. Šīs saimniecības kopā veido

0,2% no visu saimniecību kopskaita un aizņem 0,57% no lauksaimniecībā izmantojamās platības. Vērojams lēns, bet stabils specializēto lauksaimniecības uzņēmumu skaita pieaugums.

#### P O L I T I K A S   D O K U M E N T I

- Lauksaimniecības subsīdiju izlietošanas koncepcija un programmu pamatojums 1998.-2002. gadam, 1997
- Lauksaimniecības ilgtermiņa investīciju kreditēšanas programma, 2001
- Lauku problēmu risināšanas un lauku attīstības koncepcija, 2001
- Lauksaimniecības subsīdiju valsts programma 2002.gadam, 2002
- Lauksaimniecības attīstības 2002. gada programma, 2002
- ES SAPARD: Pirmsiestāšanās pasākumi lauksaimniecības un lauku attīstībai 2000.-2006.

#### Vides politikas integrācija

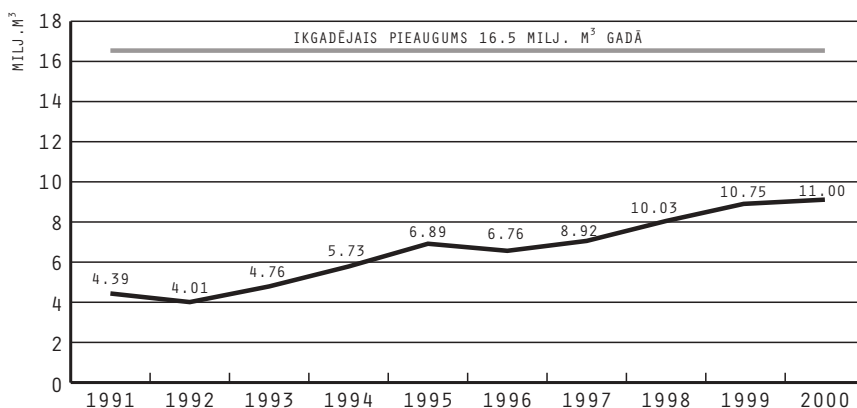
Vides politikas mērķi integrēti vairākos nozares attīstības dokumentos – “Lauksaimniecības subsīdiju izlietošanas koncepcijā un programmu pamatojumā 1998.-2002. gadam”, “ES SAPARD: Pirmsiestāšanās pasākumi lauksaimniecības un lauku attīstībai 2000.-2006.” u.c. Liela uzmanība tiek pievērsta preču un pakalpojumu kvalitātes nodrošināšanai un vides piesārņojuma novēršanai tā rašanās avotā, ko paredz ISO un HACCP sistēmu ieviešana lauksaimniecības produktu pārstrādes uzņēmumos. Piesārņojuma novēršanas un kontroles kārtību no stacionārajiem piesārņojuma avotiem (fermas, pārstrādes uzņēmumi), un mēslošanas līdzekļiem nosaka likums “Par piesārņojumu” un tam pakārtotie normatīvie akti. 1999. gadā VARAM un ZM kopīgi izstrādāja un apstiprināja Labas lauksaimniecības prakses kodeksu. Nozares programmās u.c. dokumentos tiek integrētas specifisko vides nacionālo programmu un stratēģiju prasības, piemēram, “Bioloģiskās daudzveidības nacionālajā programmā” izvirzītajiem uzdevumiem īpaši liela uzmanība ir pievērsta dokumentā “ES SAPARD: Pirmsiestāšanās pasākumi lauksaimniecības un lauku attīstībai 2000.-2006.”, savukārt “Latvijas sadzīves atkritumu apsaimniekošanas stratēģijas, 1998.-2010.” un “Latvijas bīstamo atkritumu apsaimniekošanas stratēģijas, 1999.-2004.” noteikto uzdevumu īstenošanai lauksaimniecības sektorā ir sagatavota koncepcija par dzīvnieku izcelsmes atkritumproduktu savākšanu, pārstrādi un iznīcināšanu. “Lauksaimniecības subsīdiju izlietošanas koncepcija un programmu pamatojums 1998.-2002.” paredz pasākumus, kas veicina nacionālā Klimata pārmaiņu samazināšanas politikas plāna ieviešanu. Latvijā ir noteiktas īpaši jutīgās teritorijas pret lauksaimniecisko (īpaši nitrātu) piesārņojumu, apstiprināta starpresoru rīcības komiteja šo teritoriju apsaimniekošanas plānu un vides monitoringa plānu izstrādei un uzraudzībai. Paredzēts veikt tālāku lauksaimniecības izglītības programmu izstrādi, paplašinot vides izglītības komponenti tajās. Ir izveidota sistēma lauksaimniecības nozarē strādājošo tālākizglītības nodrošināšanai, konsultāciju sniegšanai zemniekiem un lauku uzņēmējiem.

#### Mērķi

- ▶ Modernizēt lauku saimniecību tehnoloģijas un padziļināt specializāciju.
- ▶ Attīstīt horizontālo kooperāciju starp tradicionālās un netradicionālās lauksaimniecības produkcijas ražotājiem.
- ▶ Tālāk attīstīt netradicionālās un bioloģiskās lauksaimniecības nozares.
- ▶ Popularizēt un ieviest labas lauksaimniecības prakses principus.
- ▶ Attīstīt lauku saimniecībās ar lauksaimniecību nesaistītus pakalpojumus, nodrošinot lauksaimnieku zināšanu papildināšanu, investīciju pieejamību, tirgus izpēti.
- ▶ Ieviest integrētas lauksaimniecības sistēmas efektīvai ražošanas un dabas resursu izmantošanai.
- ▶ Izmantot lauksaimniecībā neizmantotās, īpaši mazāk kvalitatīvās zemes atjaunojamo energoresursu ražošanai.
- ▶ Veicināt jaunu, efektīvas darbības formu attīstību un modernizēt pārstrādes un uzglabāšanas tehnoloģisko bāzi lauksaimniecības produktu pārstrādes uzņēmumos.

## 2.4. MEŽSAIMNIECĪBA

Latvijas meža zemju platība ir 2,8 milj. ha, t.i., 45% no valsts teritorijas un tai ir tendence palielināties. Latvijas mežu krāja sastāda 546 milj. m<sup>3</sup>. Galvenās koku sugas, kas veido mežus, ir priede, egle, bērzs, apse, melnalksnis, baltalksnis, osis, ozols u.c. Latvijas meži ir ekoloģiski un saimnieciski ļoti vērtīgi. Ekoloģisko vērtību raksturo meža tipu un sugu daudzveidība, bet ekonomisko vērtību nosaka meža resursu izmantošanas iespējas, kas saistās ar koksnes, kā arī citu meža resursu (medījamo dzīvnieki, ogas, sēnes u.c.) izmantošanu. Tautsaimniecībā nozīmīgākie ir koksnes resursi, kuru ieguve pēdējos 10 gados ir palielinājusies no 4 milj. m<sup>3</sup> līdz 11 milj. m<sup>3</sup> gadā. Valsts mežu īpatsvars sasniedz 50%, privāto - 43%. Kaut arī meža ciršanas daudzums pēdējos gados ir ievērojami palielinājies, tomēr ciršanas apjoms nepārsniedz 80% no ikgadējā koksnes krājas pieauguma, kas ir 16,5 milj. m<sup>3</sup> (5.att.). Lielo mežistrādes apjomu kāpumu galvenokārt izraisījuši privāto mežu iekļaušana saimnieciskajā aprītē, kā arī tirgus pieprasījums – koksne un koksnes pārstrādes produkti naudas izteiksmē veido vairāk nekā 40% no Latvijas eksporta. Pēc ekspertu vērtējuma meža nozares ieguldījums iekšzemes kopproduktā sastāda 14-16%.



5. attēls. Koksnes ieguves dinamika [3]

### POLITIKAS DOKUMENTI

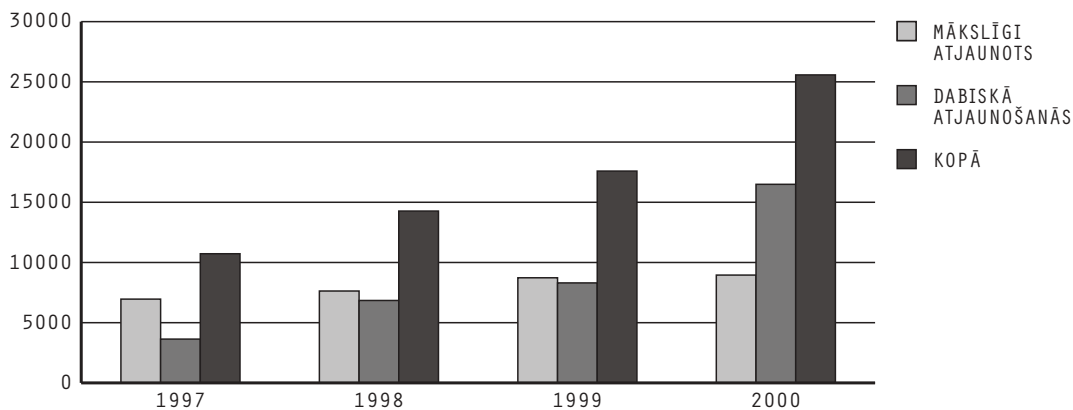
– Latvijas meža politika (mērķi un principi), 1998

#### Vides politikas integrācija

Latvijas meža politikā un mežsaimniecības likumdošanā ir integrēti ilgtspējīgas attīstības principi. Latvijas meža politikas mērķis ir nodrošināt meža nozares ilgtspējīgu attīstību, saglabājot meža ekoloģisko vērtību un radot labvēlīgu vidi ekonomikas attīstībai. Tas nodrošina vides un tautsaimniecības līdzsvara saglabāšanas principa ievērošanu mežu apsaimniekošanā. “Meža likums” (2000) un tam pakārtotie MK noteikumi ir izstrādāti ar mērķi regulēt visu Latvijas mežu ilgtspējīgu apsaimniekošanu. Normatīvo aktu sagatavošanā, piedaloties Meža konsultatīvajai padomei, tiek iesaistītas interešu grupas, kas nodrošina atklātības principa ievērošanu. Labākās pieejamās tehnoloģijas un vispiemērotāko risinājumu principa īstenošana veicina konkurenci. “Latvijas meža politikā” integrēts arī aizvietošanas princips, nosakot, ka mežsaimnieciskajā darbībā vēlams izmantot dabiskos procesus imitējošas metodes, tuvinot ekosistēmas to dabiskajai struktūrai un saglabājot bioloģisko daudzveidību. “Meža likums” paredz Meža attīstības fonda izveidi mežsaimniecības atbalsta un attīstības programmu finansēšanai, meža zinātniskajai izpētei, meža īpašnieku izglītošanai un apmācībai. “Meža likums”, kā arī “Medību likums” 1995.g. ar grozījumiem 1997.g. un 2000.g. un MK “Medību noteikumi” (1995) nosaka Bioloģiskās daudzveidības nacionālās programmas noteikto uzdevumu risinājumus. Meža bioloģiskās daudzveidības uzlabošanai un

saglabāšanai izstrādāta dabisko meža biotopu un mikroliegumu noteikšanas metodika. Izglītības, arī vides izglītības jautājumi iekļauti izstrādājamajā “Nacionālajā meža programmā”. “Aizsargjoslu likums”, kā arī vairāki speciālie likumi nosaka ierobežojumus mežu izmantošanā un meža aizsardzības pasākumus ūdenstilpju un ūdensteču aizsargjoslās, kā arī īpaši aizsargājamās dabas teritorijās.

Lai nodrošinātu mežu bioloģiskās daudzveidības saglabāšanu, dabas un vides aizsardzību, mežsaimnieciskie darbi netiek veikti 11% no kopējās mežu platības, kailcirte ir aizliegta 13% mežaudžu. Dažādu kategoriju aizsargājamās teritorijās ir iekļauti 17% mežu.



6. attēls. Atjaunotās meža platības, ha [3]

## Mērķi

- ▶ Izmantot integrētu pieeju ilgtspējīgas mežsaimniecības attīstības nodrošināšanai, saistot meža vērtību izmantošanas iespējas ar citu nozaru pieprasījumu. Meža produktivitātes pilnvērtīgai izmantošanai:
  - likumā paredzētajā kārtībā nodrošināt nocirsto platību atjaunošanu, mežaudžu kopšanu un meža ceļu ierīkošanu un uzturēšanu, kā arī novērst nelikumīgu koku ciršanu;
  - nodrošināt nocirstās koksnes lietderīgās izmantošanas paaugstināšanu, veicinot sīkkoksnes, kokzāģēšanas un cirsmu atlieku izmantošanu;
- ▶ Pievērst lielāku vērību nekoksnes resursu izmantošanai, saistot to ar preču produkcijas ražošanu, kā arī veicināt meža izmantošanu rekreācijai:
  - Latvijas meža un saistīto nozaru nacionālās programmas koncepcijai pakārtoto programmu izstrāde;
  - mežsaimniecības sertifikācija;
  - medību likumdošanas pilnveidošana atbilstoši ES prasībām.

## 2.5. ZIVSAIMNIECĪBA

Zivsaimniecības nozare cieši saistīta ar Latvijas ekonomiskās zonas un teritoriālo ūdeni, kā arī iekšējo ūdenstilpju dzīvo dabas resursu racionālu un ilgtspējīgu izmantošanu, tai skaitā bioloģiskās daudzveidības saglabāšanu.

Zivsaimniecības nozarē strādā 1,2% no visiem Latvijas ekonomiski aktīvajiem iedzīvotājiem. Īpaši nozīmīgu darba vietu skaitu nozares uzņēmumi nodrošina Baltijas jūras un Rīgas līča piekrastes ciematos un pilsētās (1.tab.).



	1995	1996	1997	1998	1999	2000
<b>Īpatsvars IKP, %</b>	2,3	3,4	3,12	2,48	1,75	1,7
<b>Eksports, milj. Ls</b>	56,9	71,8	51,8	33,1	28,9	30,7
<b>Imports, milj. Ls</b>	9,2	14,7	21,9	16,0	11,8	12,9
<b>Bilance</b>	+47,7	+57,1	+29,9	+17,1	+17,1	+17,8

1. tabula. Zivsaimniecības attīstības rādītāji [2]

**Zvejniecība.** Nozares darbība balstīta uz Baltijas jūras un Rīgas līča zivju izejvielu resursiem. No Latvijas ūdeņos reģistrētajām 63 zivju sugām rūpnieciska nozīme ir 34 sugām. Galvenā ekonomiskā vērtība ir brētliņām, reņģēm, mencām un lašiem, kuru nozveja sastāda aptuveni 72-80 tūkst. t gadā jeb gandrīz 99% no kopējā nozvejas apjoma Latvijas jurisdikcijā esošajos ūdeņos. Pēdējos gados vērojama nozvejas apjomu stabilizēšanās. Vienaļikus samazinās Latvijas nozvejas kvotas Baltijas jūrā, īpaši mencām un reņģēm, ko nosaka šo zivju kopējo krājumu samazināšanās. Latvijas nozveja Atlantijas okeānā sastāda aptuveni 40% no Latvijas kopējā nozvejas apjoma.

**Zivju apstrāde** ir nozare, kurai pieejami vietējie izejvielu resursi un saražotā produkcija galvenokārt tiek eksportēta. Latvija eksportē vairāk nekā 90% no kopējā saražotā zivju produkcijas un zivju konservu apjoma.

**Akvakultūra.** Latvijā darbojas 7 valsts zivju audzētavas, kur audzē zivju mazulus to ielaišanai dabiskajās ūdenstilpēs, lai daļēji kompensētu zaudējumus, kādi zivju resursiem radušies sakarā ar hidroelektrostaciju darbību, intensīvo zveju un citu saimniecisko darbību. Šie uzņēmumi zivju resursu valsts atražošanas programmas ietvaros papildina iekšējās ūdenstilpes ar vērtīgām zivju sugām (lašī, taimiņi, zandarti, nēgi, vimbas), tādējādi veidojot stabilu iekšzemes ūdeņu zivju resursu bāzi, kas rada apstākļus arī tādas jaunas jomas attīstībai kā makšķerēšanas tūrisms.

Galvenās audzējamās zivju sugas ir karpas, līņi, karūsas un foreles. Zemniekus pēdējos gados ieinteresējusi vēžu audzēšana, kas nākotnē varētu kļūt par perspektīvu uzņēmējdarbības veidu.

#### POLITIKAS DOKUMENTI

Zivsaimniecības attīstības valsts programmas, 1995.– 2010. apakšprogrammas:

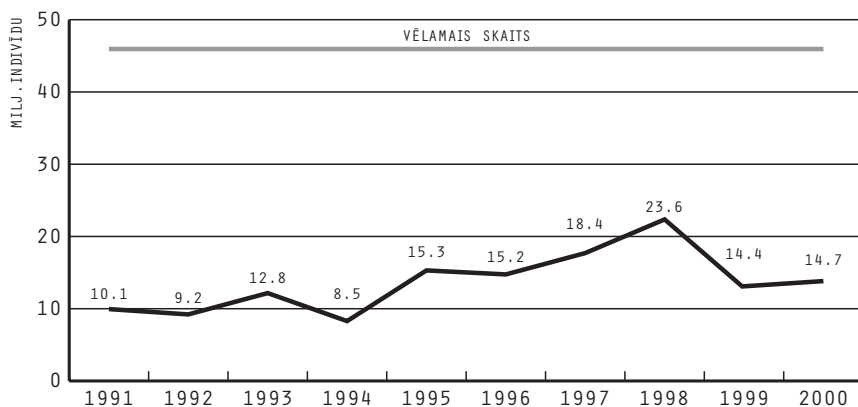
- Zivrūpniecības attīstības programma, 2001. – 2006.
- Zvejas flotes attīstības programma, 2001. – 2003.
- Zivju resursu valsts atražošanas programma, 2000.– 2010.

#### Vides politikas integrācija

Latvijas vides politikas mērķi integrēti “Zvejniecības likumā”, “Zivrūpniecības attīstības programmā”, “Zvejas flotes attīstības programmā” un “Zivju resursu valsts atražošanas programmā”. Atklātības principa ievērošanu nodrošina Zivsaimniecības konsultatīvās padomes un Makšķerēšanas lietu konsultatīvās padomes darbība, kas ļauj iesaistīt valsts un sabiedriskās organizācijas zivsaimniecības politikas veidošanā un nozarei svarīgu jautājumu risināšanā. Zivsaimniecības politikā integrētas “Bioloģiskās daudzveidības nacionālās programmas” prasības, kas pamatā iekļautas “Zvejniecības likumā” un normatīvajos aktos, kas reglamentē zveju teritoriālajos, ekonomiskās zonas un iekšējos ūdeņos, kā arī zivju resursu atjaunošanu. Likums “Par piesārņojumu” un tam pakārtotie normatīvie akti nosaka prasības virszemes ūdeņu kvalitātei, kā arī integrēto vides atļauju sistēmu zivju pārstrādes uzņēmumiem.

Lai saglabātu Latvijas zivju krājumus cilvēka darbības rezultātā pārveidotajā vidē,

Latvijas ūdeņos ik gadu jāizlaiž 9 milj. lašu, taimiņu, zandartu, vimbu, plaužu u.c. zivju mazuļu un 38 milj. taimiņu, nēģu, līdaku u.c. zivju kāpuru, ko plānots sasniegt līdz 2005. gadam. 2000. gadā ūdenstilpēs izlaida 14,7 milj. dažādu zivju mazuļu un kāpuru, kas ir par 45% vairāk nekā 1991. gadā (7. attēls). Salīdzinot ar 1995.-1998. gadu, ir vērojams kritums, tomēr pēdējos gados palielinājies zivju mazuļu izlaišanas apjoms, kuru dzīvotspēja ir lielāka nekā kāpuriem.



7. attēls. Izlaisto zivju mazuļu un kāpuru skaits [3]

## Mērķi

- ▮ Sabalansēt zivju apstrādes un zvejniecības uzņēmumu ražošanas jaudu ar pieejamiem zivju resursiem un produkcijas realizācijas iespējām.
- ▮ Īstenot strukturālos pasākumus nozares uzņēmumu konkurētspējas paaugstināšanai.
- ▮ Modernizēt un atjaunot zvejas flotes kuģus.
- ▮ Attīstīt akvakultūras uzņēmumus.
- ▮ Attīstīt zivsaimniecības izglītības un zinātnes intelektuālo potenciālu, veicināt sadarbību starp zinātni, izglītības iestādēm un zivsaimniecības uzņēmumiem, paaugstināt nozarē strādājošo profesionalitāti.
- ▮ Izstrādāt un īstenot upju sateces baseinu apsaimniekošanas plānus un programmas, kas veicinās ūdens kvalitātes uzlabošanu un labvēlīgi ietekmēs zivju resursu attīstību.

## 2.6. TRANSPORTS

Latvijas ģeogrāfiskais stāvoklis un neaizsalstošās jūras ostas nodrošina iespējas attīstīt iekšzemes un starptautisko kravu un pasažieru pārvadājumus, piedāvāt kvalitatīvus un konkurētspējīgus tranzītpakalpojumus, būt par svarīgu posmu tirdzniecības attīstībā starp austrumiem un rietumiem. Transporta ir viena no visnozīmīgākajām un dinamiskākajām tautsaimniecības nozarēm valstī (2.tab.). 2000. gadā transporta un sakaru īpatsvars valsts IKP veidoja 16,2%, bet nozarē nodarbinātie - 8,2% no valstī kopējā nodarbināto skaita.

Apmēram 75% no dzelzceļa kravu pārvadājumiem, 90% no ostās pārkrautajām kravām, ap 60% autopārvadājumu no un uz ostām ir tranzītpārvadājumi. Latviju šķērso I Eiropas transporta koridors (*Via Baltica*) un I A Eiropas transporta koridors (*Via Hanseatica*). Ļoti svarīga ir Ventspils, Rīgas un Liepājas jūras ostu sasaiste ar I, II un IX Eiropas transporta koridoru.

**Autoceļu** kopgarums ir 69,7 tūkst. km, vienotā autoceļu tīkla vidējais blīvums - 1,08 km/km<sup>2</sup>, kas uzskatāms par pietiekošu, lai apmierinātu iedzīvotāju un komercdarbības vajadzības.

Lielākie **dzelzceļa** kravu pārvadājumi tiek veikti Austrumu - Rietumu koridorā, bet pasažieru pārvadājumi - elektrovilcienu satiksmes zonā. Eksploatējamo dzelzceļa līniju galveno ceļu garums 2000. gada beigās bija 2412,9 km, no tiem 257,9 km elektrificēti. Pa dzelzceļu tiek pārvadāti aptuveni 55% no visu Latvijā pārvadāto kravu un aptuveni 5% pasažieru apjoma (8.att.).

Attīstīta transporta infrastruktūra savieno Latvijas ostas ar Krievijas un citu NVS valstu reģioniem, veidojot vienu no īsākajiem un ekonomiski izdevīgākajiem tranzīta koridoriem starp Austrumu un Rietumu tirgiem. Latvijas ostās tiek pārkrauti vairāk nekā 50 milj. t kravu gadā.

Pieaug **gaisa satiksmē** pārvadāto pasažieru skaits - 2001. gadā kopā no un uz Rīgu ir pārvadāti 622,6 tūkst. pasažieru, kas ir par 8,4% vairāk nekā 2000. gadā.

Lai gan Latvijā ir optimāls transporta infrastruktūras izvietojums, tomēr daudzviet tās šobrīd zemā kvalitātē ietekmē transporta pakalpojumu kvalitāti un konkurētspēju.

#### POLITIKAS DOKUMENTI

- Transporta attīstības nacionālā programma 1996.-2010., 1995
- Ceļu satiksmes drošības nacionālā programma 2000.-2006., 2000
- Konceptija par vienota maršrutu tīkla aģentūras izveidi, 2001
- Latvijas dzelzceļa restrukturizācijas programma, 2001
- Velotransporta attīstības valsts programma, 1999

#### Vides politikas integrācija

Nozares politikā integrēti Latvijas vides aizsardzības politikas ilgtermiņa mērķi, principi un politikas īstenošanas līdzekļi. Pamatā tie atspoguļoti "Transporta attīstības nacionālajā programmā, 1996.-2010.", kurā iekļauta apakšprogramma "Videi draudzīgas transporta sistēmas izveidošana". Tās mērķis ir plānveidīga, videi draudzīgas transporta sistēmas veidošana. Apakšprogrammā uzsvēta nepieciešamība integrēt nozares attīstību teritorijas plānošanā. Tajā pašā laikā pietrūkst finansu līdzekļu bioloģiskās daudzveidības saglabāšanai infrastruktūras objektu tuvumā, kas būvēti PSRS laikos. Ievērojot vides aizsardzības prasības, ir rekonstruēti un uzlaboti jau esošie autoceļu posmi, bet jauni autoceļi, dzelzceļa līnijas u.c. kopš 1990. gada nav būvēti. Pastāvot pašreizējam finansiālam apjomam, iespējams investīciju ieguldījums savvaļas dzīvnieku aizsardzībā infrastruktūras objektu tuvumā ir neliels. "Transporta attīstības nacionālā programma" paredz tādu vides politikas principu kā "piesārņojuma novēršana tā rašanās avotā" un "atklātības principa" īstenošanu, veidojot nozares politiku. Ir izstrādāts "Dzelzceļa vides aizsardzības politikas plāns", un top tā ieviešanas rīcības programma.



8. attēls. Kravu apgrozība, milj. t km [2]

Gads	Vieglās automašīnas	Kravas automašīnas	Autobusi	Motocikli
1995	331,84	68,67	16,47	15,79
1996	379,90	72,91	17,28	18,44
1997	431,82	76,77	18,56	19,27
1998	482,67	84,94	11,51	19,41
1999	525,57	90,22	11,56	20,06
2000	556,77	97,08	11,50	20,73
2001	586,21	99,71	11,29	21,37

2. tabula. Autotransporta līdzekļu skaita dinamika, tūkst.[4]

## Mērķi

- ▶ Izveidot vienotu pasažieru pārvadājumu sistēmu, lai nodrošinātu iedzīvotājus ar kvalitatīviem un pieejamiem sabiedriskā transporta pakalpojumiem.
- ▶ Izveidot Latvijā pasažieru un kravu pārvadājumu tīklu kā kopējā Baltijas un Eiropas ziemeļu daļas pasažieru un kravu pārvadājumu tīkla daļu.
- ▶ Realizēt reģionālo autoceļu sakārtošanas programmu, lai samazinātu reģionālās atšķirības.
- ▶ Izstrādāt un ieviest efektīvu dotāciju mehānismu pasažieru dzelzceļa pārvadājumu attīstības nodrošināšanai.
- ▶ Attīstīt mazās ostas, t.sk. veikt infrastruktūras rekonstrukciju, attīstīt jahtu tūrismu.
- ▶ Ieviest videi draudzīgu transporta sistēmu:
  - popularizēt ekonomiskus un videi draudzīgus transporta veidus un radīt priekšnoteikumus to ieviešanai,
  - uzlabot automobiļu tehniskā stāvokļa kontroles kvalitāti,
  - noteikt ieteicamos maršrutus bīstamo kravu pārvadājumiem,
  - attīstīt velotransportu.

## 2.7. TŪRISMS

Kopš 1991. gada Latvijā tūrisma nozare, nemitīgi pilnveidojoties, pakāpeniski iekļaujas Eiropas un pasaules tūrisma aprītē. Tūrisms attīstās saskaņā ar Eiropas Savienības, Pasaules tūrisma organizācijas, Pasaules ceļojumu un tūrisma padomes, Hāgas tūrisma deklarācijas, 1992. gada ANO konferencē par vidi un attīstību akceptēto Rīcības plānu 21.gadsimtam (*Agenda 21*), Baltijas jūras reģiona tūrisma sektoram noteiktajām vadlīnijām un rekomendācijām, kā arī atbilstoši nacionālajiem politikas plānošanas dokumentiem un normatīvajiem aktiem.

Eiropas Savienībā tūrisma pakalpojumu eksporta īpatsvars IKP vidēji ir 5%, kas sakrīt ar tūrismā tieši nodarbināto īpatsvaru kopējā nodarbināto skaitā. Latvijā 2000. gadā tas bija attiecīgi 1,8% un 0,34%. Pēdējā laikā pieaug Latviju apmeklējušo ārvalstnieku skaits - 2001. gadā tas bija lielākais pēdējo 8 gadu laikā un sasniedza 2 milj. cilvēku. Tomēr Latvijas tūrisma maksājumu bilance vēl joprojām ir negatīva - 2001. gadā kopējie ārvalstnieku izdevumi Latvijā bija 70,8 milj. latu, bet Latvijas iedzīvotāju izdevumi ārvalstīs - 137 milj. latu. Arī vidējais ārvalstnieku uzturēšanās ilgums Latvijā atpaliek no Latvijas ceļotāju uzturēšanās ārvalstīs: attiecīgi 1,8 un 2,8 diennaktis.

Latvijas tūrisma nozares attīstību pozitīvi ietekmē iesaistīšanās Eiropas "Zilo karogu" kustībā kopš 1997.gada. Zilais karogs ir ekosertifikāts, kas apliecina pludmales, jahtu ostas atbilstību augstiem vides standartiem. 2002. gadā Zilais karogs piešķirts Majoru, Bulduru, Ventspils un Liepājas pludmalēm, kā arī Ventspils jahtu ostai.

## POLITIKAS DOKUMENTI

- Latvijas tūrisma attīstības koncepcija, 1997
- Latvijas tūrisma attīstības nacionālā programma 2001. – 2010.gadam, 2001
- Ekotūrisma attīstības stratēģija, 2001
- Lauku tūrisma attīstības mērķprogramma, 2000

### Vides politikas integrācija

“Latvijas tūrisma attīstības nacionālajā programmā 2001. – 2010.gadam” kā viens no nozīmīgākajiem priekšnoteikumiem tūrisma attīstībai minēta “zaļā sertifikāta” ieviešana. Patlaban tiek izstrādāti kritēriji šī sertifikāta iegūšanai, apzināti tūrisma uzņēmumu īstenotie vides aizsardzības pasākumi. Lai nodrošinātu dabas resursu racionālu un ilgtspējīgu izmantošanu, projekta “Tūrisma ietekmes uz vidi novērtējums vides ietilpības kontekstā Latvijā” ietvaros pētīta dažādu tūrisma veidu ietekme uz dabas vidi, noteikti indikatori tūrisma slodzes novērtēšanai, kā arī izstrādāti ieteikumi konkrētu pasākumu veikšanai, kas vienlaicīgi veicinātu kvalitatīvu tūrisma produktu un pakalpojumu izveidi Latvijā un nodrošinātu dabas aizsardzību.

### Mērķi

- ▶ Attīstīt un pilnveidot tūrisma resursus, infrastruktūru, produktus un pakalpojumus, t.sk. attīstīt vienotu tūrisma informācijas sistēmu.
- ▶ Galvenajos tūrisma tirgos atvērt tūrisma informācijas birojus.
- ▶ Tūrisma nozarē ieviest kvalitātes pārvaldības sistēmas.
- ▶ Attīstīt ilgtspējīgu lauku tūrismu, ekotūrismu, kūrortu un dziedniecisko tūrismu, velotūrismu un jahtu tūrismu.

## 2.8. IZGLĪTĪBA

Kopš 1991. gada ir notikušas lielas pārmaiņas izglītības sistēmā kopumā. Ir mainījusies izglītības organizācija un izglītības sistēmas struktūra. Ir izstrādāti daudzi jauni dokumenti, kas, atbilstoši izglītības pakāpei un veidam, nosaka izglītības galvenos mērķus un uzdevumus, izglītības obligāto saturu, iegūtās izglītības vērtēšanas kritērijus un kārtību. Izglītības iestādes ir ieguvušas lielāku patstāvību, kas reizēm apgrūtina jaunu ideju ieviešanu visās izglītības iestādēs vienlaicīgi.

*Baltic 21* programma saskaņā ar Baltijas jūras reģiona valstu izglītības ministru vienošanos 2000. gadā tika papildināta ar astoto - izglītības sektoru. Tika formulēts mērķis paaugstināt sabiedrības izglītības līmeni un palielināt zināšanas par ilgtspējīgu attīstību. Pamatojoties uz politisko dokumentu – Hāgas Deklarāciju, tika izveidota rīcības programma *Baltic 21E*, kas nosaka izglītības ilgtspējīgai attīstībai galveno mērķi un mērķus vispārējai izglītībai, augstākai izglītībai un pieaugušo izglītībai. Dokuments ir tulkots latviešu valodā un tiks izplatīts Latvijas vispārizglītojošās skolās, augstākās izglītības iestādēs un iestādēs.

**Vispārējā izglītība.** 2002. gadā darbojas 1066 visu veidu vispārizglītojošās skolas un 126 profesionālās izglītības iestādes, kurās kopumā mācās 399600 skolēnu. Kopš 90. gadu sākuma daudzas skolas Latvijā piedalās starptautiskos vides izglītības projektos – “Baltijas jūras projekts”, “Gaisa piesārņojums Eiropā”, “Dabas vērotāji”, u.c. Turpinot vides izglītības integrāciju, skolas to iekļāvušas savās izglītības programmās. Skolēni izstrādā vides projektus, piedalās talkās un akcijās. Jau septiņus gadus valstī tiek organizēta vides projektu olimpiāde, kur piedalās skolēni no visas Latvijas. Ir izveidots vides izglītības koordinatoru tīkls, kas koordinē vides izglītības un izglītības ilgtspējīgai attīstībai ieviešanu skolās.

**Pieaugušo izglītība.** 2002. gadā 367 iestādes nodarbojas ar pieaugušo iedzīvotāju apmācību, piedāvājot 5101 programmu, kurās mācās 204856 personas. Latvijas Pieaugušo

izglītības asociācija piedāvā plašu pieaugušo izglītības spektru, arī aptuveni 200 nevalstiskās organizācijas Latvijā darbojas vides izglītības jomā. Latvijā darbojas 26 reģionālie pieaugušo izglītības centri. Vides izglītības organizācijas ir izveidojušas sekmīgu savstarpējo sadarbību, kā arī sadarbojas ar pašvaldībām, uzņēmējiem, skolām, muzejiem, bibliotēkām, tūrisma organizācijām, augstskolām, tālmācības centriem u.c. Pieaugušo vides izglītošanā biežāk izmantotās metodes ir lekcijas, semināri, patstāvīgais darbs, projekti, multimēdiu apmācība. Piemēram, vides un ilgtspējīgas attīstības tematikai veltīti kursi "Rīcības programma 21", "Vides komunikācija", "Ietekmes uz vidi novērtējums". Kā problēma atzīmējama viegli uztveramas informācijas nepietiekamība, motivācijas trūkums, izglītības iespēju trūkums pusmūža un vecākā gada gājuma cilvēkiem.

**Augstākā izglītība.** 2002. gadā darbojas 36 augstskolas un koledžas, kurās mācās 110500 studentu. Latvijā 40% augstāko mācību iestāžu ir izstrādāti ilgtspējīgas attīstības plāni vai politika, un 30% - vides izglītības plāni vai politika. Visas augstākās mācību iestādes bakalaura studiju programmās piedāvā studiju kursus par vides un ilgtspējīgas attīstības tēmām. 31% augstāko mācību iestāžu tematiskos kursus piedāvā visiem studentiem, 36% - daļai studentu, 50% augstskolu izglītību ilgtspējīgai attīstībai piedāvā integrētu kursu veidā. Aptuveni 40% augstāko mācību iestāžu piedāvā tālākizglītību par vides un attīstības tēmām vidējā un augstākā līmeņa lēmumu pieņēmējiem un skolotājiem. Laikā no 1995. līdz 2000. gadam aptuveni 55% augstāko mācību iestāžu bija izstrādāti ilgtspējīgas attīstības sadarbības projekti ar vietējām pašvaldībām un 36% - ar rūpniecības uzņēmumiem.

#### P O L I T I K A S   D O K U M E N T I

- Vides izglītības koncepcija vispārizglītojošām skolām, 1995
- Vides izglītības vadlīnijas pamatskolai", 1996
- Latvijas Pieaugušo izglītības koncepcija, 1998
- Valsts pamatizglītības standarts, 2000
- Valsts vispārējās vidējās izglītības standarts, 2000
- Nacionālā vides saziņas un izglītības stratēģija, 2001
- Sabiedrības veselības stratēģija, 2001
- Mācību priekšmetu standarti pamatskolai, 2002

#### Vides politikas integrācija

1994. gadā tika izstrādāta Vides izglītības koncepcija Latvijas vispārizglītojošajām skolām, kura noteica vides izglītības mērķus, saturu, vides izglītības formas, kompetences un atbildību, izmantojot *Agenda 21*. Atbilstoši koncepcijai tika izstrādātas Vides izglītības vadlīnijas pamatskolai, kurās paredzēts vides izglītību integrēt visu mācību priekšmetu saturā. Ar dažādu organizāciju finansiālu atbalstu tika izstrādāti mācību līdzekļi, lai palīdzētu skolotājiem īstenot vides izglītību skolās. Daudzus mācību līdzekļus skolas saņēma bez maksas, paralēli organizējot skolotājiem apmācības kursus par šo līdzekļu izmantošanu. Kopš 2001. gada "Reģionālais vides centrs" īsteno projektu "Skolas ilgtspējīgai attīstībai Baltijas valstīs", kura ilgtermiņa mērķis ir veicināt ilgtspējīgu attīstību Latvijā, integrējot izglītību ilgtspējīgai attīstībai skolu izglītības programmās un ārpusklases aktivitātēs.

#### Mērķi

- ▶ Nodrošināt pedagogu apmācību ilgtspējīgas attīstības satura integrācijai.
- ▶ Nodrošināt vides aizsardzības un izglītības ilgtspējīgai attīstībai pieejamību visiem.
- ▶ Nodrošināt sociālo vienlīdzību izglītības pieejamībā.
- ▶ Nodrošināt elastīgas iespējas apgūt izglītību visa mūža garumā.

## 3. SOCIĀLĀ SFĒRA

### 3.1. IEDZĪVOTĀJI

Iedzīvotāju kopskaits Latvijā ir 2,346 miljoni, vēl mazāks tas ir tikai 10 Eiropas valstīs. Savukārt pēc platības Latvija pārsniedz 18 Eiropas valstu teritoriju, tātad iedzīvotāju blīvums Latvijā ir mazāks par vidējo Eiropā. Turklāt laika posmā starp pēdējām tautas skaitīšanām 10 gados iedzīvotāju blīvums vēl sarucis no 41 līdz 37 cilvēkiem uz 1 km<sup>2</sup>.

Iedzīvotāju skaita samazināšanās (vidēji par 1% gadā) notikusi emigrācijas rezultātā un mirstībai pārsniedzot dzimstību. Vislielākās pārmaiņas ir skārušas dzimstību. Summārais dzimstības koeficients ir samazinājies no 2,035 1990. gadā līdz 1,237 2000. gadā. XX gadsimta nogalē dzimstība Latvijā nodrošināja paaudžu nomaiņu tikai par 60% (9.att.). Zemais dzimstības līmenis lielā mērā izskaidrojams ar radikālajām sociālajām, politiskajām un ekonomiskajām pārmaiņām, kas kopumā pazemināja iedzīvotāju dzīves līmeni. Nedrošība par spēju nodrošināt bērniem pilnvērtīgu audzināšanu un izglītību ir viens no iemesliem, kādēļ dzimstības rādītāji ir tik zemi.

Latvijā, sākot ar 1991. gadu, ieviesti gan vienreizēji izmaksājams, gan regulāri izmaksājami valsts pabalsti ģimenēm ar bērniem. Tomēr pabalstu apjoma pieaugums ir lēnāks nekā dzīves izmaksu pieaugums. Atbalstu kopējums pagaidām nesasniedz Eiropas Padomes dalībvalstīm ieteikto – 1,5% no IKP.

Dzimstības pazemināšanās ietekme uz iedzīvotāju skaita dinamiku Latvijā, tāpat kā citās Austrumeiropas valstīs, ir īpaši jūtama salīdzinoši augstas mirstības dēļ. Lai gan pēdējos desmit gados zīdaiņu mirstība pakāpeniski samazinās, tomēr šie rādītāji joprojām vērtējami kā augsti. Zīdaiņu mirstība Latvijā 2001.gadā – 11 gadījumi uz 1000 dzīvi dzimušiem. Tas liecina par nepietiekami labvēlīgu sociālo vidi un pieaugušo veselības stāvokli. Vidējais paredzamais mūža ilgums Latvijā ir starp zemākajiem Eiropā, vīriešiem tas ir par 11 gadiem mazāks nekā sievietēm.

Nelabvēlīgo demogrāfisko procesu dēļ notiek strauja sabiedrības novecošanās. Pensijas vecumu pārsniegušo (65 gadu un vecāku) cilvēku īpatsvars 10 gados ir palielinājies no 11,8% 1989. gadā līdz 14,9% 2000. gada sākumā. Tiek prognozēts, ka turpmākajos gadu desmitos vecāko ļaužu īpatsvars pārsniegs 16-17%.

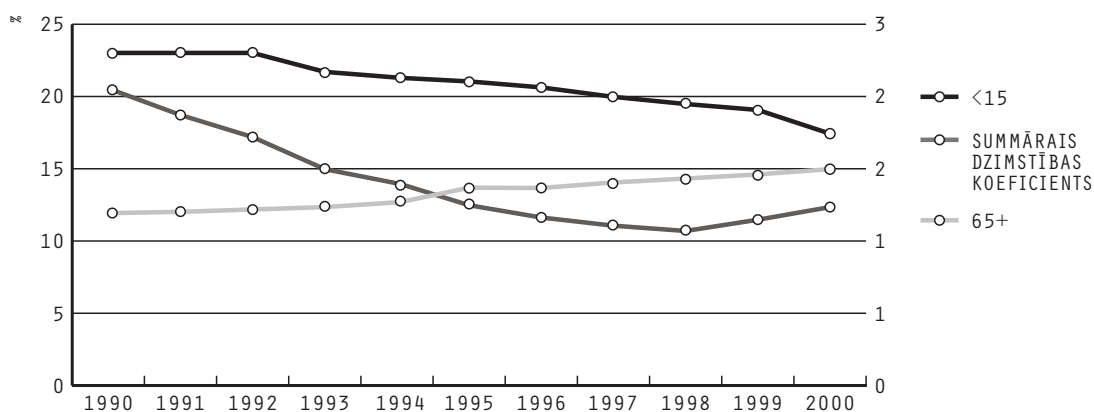
Pieņemot būtiskus politiskos lēmumus, ir svarīgi attīstīt pasākumus, kas ir vērsti uz iedzīvotāju sastāva atjaunošanu, lai mazinātu pašreizējo sociālās drošības sistēmas slodzi.

#### POLITIKAS DOKUMENTI

- Pasākumu programma demogrāfiskās situācijas uzlabošanai, 1998
- Pamatnostādnes koncepcijas “Valsts atbalsts ģimenēm ar bērniem” izstrādei, 2000
- Koncepcija “Valsts ģimenes politika”, 2002 (sagatavošanā)

#### Mērķi

- ▶ Veicināt paaudžu nomaiņai nepieciešamo dzimstības pieaugumu, attīstot un pilnveidojot ģimeņu politiku valstī.
- ▶ Veicināt veselīga dzīvesveida izplatību, pakāpenisku abu dzimumu pārstāvju mūža ilguma pieaugumu.



9. attēls. Dzimstības un iedzīvotāju vecumsastāva pārmaiņas [8]

### 3.2. NODARBINĀTĪBA

Tautsaimniecības pārveidību un migrācijas rezultātā laikā no 1991. līdz 2000.gadam nodarbināto iedzīvotāju skaits ir samazinājies par 370 tūkstošiem. Sākot ar 1994.gadu, nodarbināto skaits ir stabilizējies un krasi vairs nemainās, kas saistīts ar ekonomikas stabilizēšanos šajā laika posmā. 2000. gadā iedzīvotāju nodarbinātības līmenis bija 48,5% (nodarbināto iedzīvotāju īpatsvars iedzīvotāju kopskaitā). Sieviešu nodarbinātības līmenis ir zemāks par vīriešiem rādītājiem. Pēdējo gadu laikā tā svārstības ir bijušas nenozīmīgas, un 2000.gadā tas sastādīja 43,5%. Pagaidām ekonomiskie un sociālie apstākļi nodrošina labvēlīgāku iespēju atrast darbu vīriešiem.

Lielāko daļu no nodarbināto kopskaita veido darba ņēmēji: 1996. gadā darba ņēmēju bija 84,8%, 2000. gadā - 85,3%. Darba devēju īpatsvars būtiski nav mainījies, neliels pieaugums vērojams tikai pēdējos divos gados. Darba devēju un pašnodarbināto īpatsvars Latvijā ir salīdzinoši neliels, kas 2001.gadā sastāda 10% no nodarbināto skaita, tātad pastāv potenciāls pašnodarbinātības attīstībai.

Pārejā no plānotās ekonomikas uz tirgus ekonomiku būtiski mainījās nodarbināto sadalījums pa tautsaimniecības nozarēm. Latvijā šis process turpinās, un laika posmā no 1996. līdz 2001.gadam būtiski samazinājies strādājošo skaits lauksaimniecībā un rūpniecībā (par 19%), bet palielinājies pakalpojumu nozarēs un celtniecībā (par 8%) (10.att.). Arī nākotnē paredzama lauksaimniecības sektora samazināšanās, kas prasīs darbaspēka pārstrukturizāciju.

Darba meklētāju skaits un īpatsvars no ekonomiski aktīviem iedzīvotājiem laikā no 1996. līdz 1998. gadam strauji samazinājies par 56,1 tūkst. cilvēku un 4,5 procentpunktiem. Turpmākajos gados bija vērojams neliels pieaugums - 2000. gadā darba meklētāju kopskaits bija 165,1 tūkst. cilvēku, bet īpatsvars 14,6%. Darba meklētāju īpatsvars Latvijā augstāks ir vīriešu vidū - 15,6%, savukārt sievietēm 2000. gadā tas bija 13,5% (11.att.). Kā pozitīva tendence jāatzīmē jaunāko vecuma grupu darba meklētāju īpatsvara samazināšanās.

Nodarbinātības iespējas nav vienādas visā valsts teritorijā. Latvijas austrumu daļā nodarbinātības līmenis ir zemāks, bet reģistrētā bezdarba līmenis ir augstāks par valsts vidējo rādītāju.

Lai uzlabotu situāciju nodarbinātības jomā, valstī tiek veikti dažādi pasākumi, kuru koordinēšana notiek ar ikgadējo Nacionālo nodarbinātības plānu starpniecību. Galvenā uzmanība tiek veltīta aktīviem pasākumiem nodarbinātības veicināšanai, atbalstot bezdarbnieku personisko iniciatīvu sava statusa mainīšanai darba tirgū. Turpmāk jāveic nozīmīgi uzlabojumi, lai valstī realizētā nodarbinātības politika darbotos elastīgi un efektīvi, pielāgojoties gan pašreizējai situācijai darba tirgū, gan plānotajai situācijas attīstībai, gan arī darbaspēka struktūrai valstī.



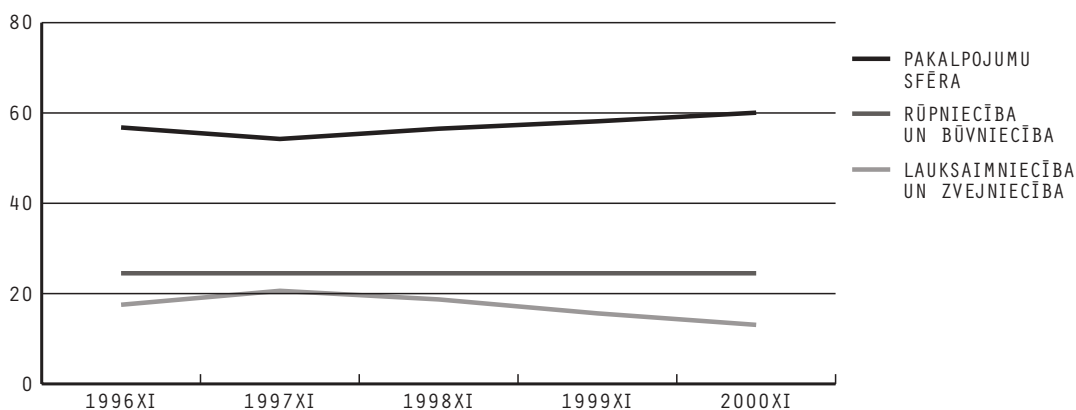
## POLITIKAS DOKUMENTI

– Konceptija “Par nodarbinātības veicināšanu valstī”, 1999

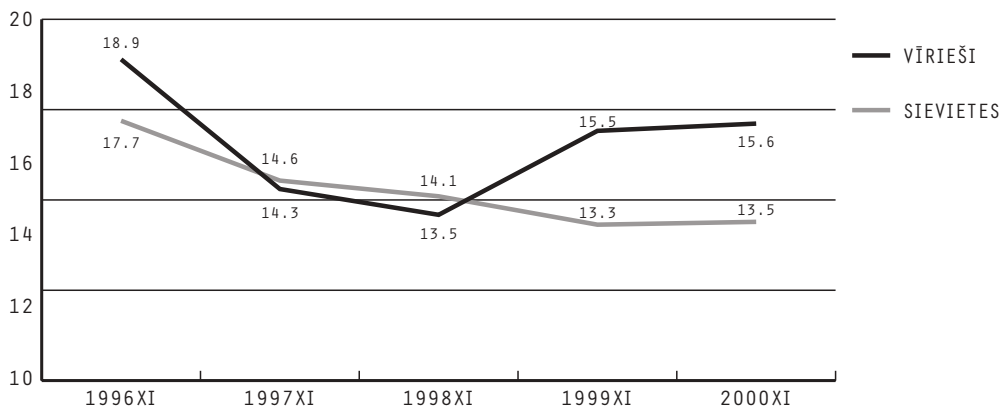
– Nacionālais nodarbinātības plāns (izstrādā katru gadu)

### Mērķi

- ▶ Uzlabot darba tirgus situāciju visā Latvijas teritorijā, t.sk. piesaistot ārvalstu investīcijas, veicināt uzņēmējdarbību un ražošanu.
- ▶ Nodrošināt vienādas iespējas sievietēm un vīriešiem, paaugstināt darbaspēka kvalitāti.
- ▶ Veicināt jauniešu nodarbinātību, samazināt bezdarba ilgumu, izstrādāt speciālas nodarbinātības programmas pirmspensijas vecuma bezdarbnieku integrēšanai darba tirgū.
- ▶ Uzlabot darba meklētājiem un bezdarbniekiem sniegto pakalpojumu kvalitāti.



10. attēls. Nodarbināto īpatsvara izmaiņas pēc darbības sfēras [9]



11. attēls. Darba meklētāju īpatsvars no ekonomiski aktīviem iedzīvotājiem, % [9]

### 3.3. NABADZĪBAS SAMAZINĀŠANA. SOCIĀLĀ AIZSARDZĪBA

Pēdējo piecu gadu laikā Latvijā iedzīvotāju ienākumi vidēji ir palielinājušies, tomēr pieaugums nav vienmērīgs, notiek reģionāla diferenciēšanās (pilsēta - lauki, Rīga - province), palielinās nevienlīdzība ienākumu sadalē.

Dažādu objektīvu un subjektīvu faktoru ietekmē ir izveidojies tādu cilvēku slānis, kas nespēj nodrošināt savas pamatvajadzības un ierobežotu resursu dēļ tiek atstumts no nozīmīgām dzīves sfērām, tādējādi nespējot piedalīties sabiedrības dzīvē tādā apjomā, kas uzskatāms par pieņemamu.

Latvijā dzīves līmeņa raksturošanai tiek izmantoti vairāki rādītāji:

- Ministru kabineta noteiktais iztikas minimums, pēc kura persona atzīstama par trūcīgu un ir tiesīga uz sociālo palīdzību, ja ienākumi ir mazāki par šo minimumu, - 2000. gadā apmēram 20% iedzīvotāju dzīvoja zem šī līmeņa;
- garantētais minimālais ienākums – 2000. gadā 11% iedzīvotāju naudas ienākumi bija zemāki.

2000.gadā valdība pieņēma “Pamatnostādnes nabadzības novēršanai”. Turpmāk valdības darbs vairāk jākoncentrē uz pasākumiem, kas vērsti pret nabadzības strukturālajiem cēloņiem, uzsvāru liekot uz nodarbinātību un strādātspēju tautsaimniecības tālākas attīstības kontekstā, kā arī pilnveidojot sociālās aizsardzības pakalpojumus, kas būtu orientēti uz pašiem trūcīgākajiem.

1996.gadā Latvijas valdība uzsāka visaptverošu sociālās labklājības reformu, kurā ietilpst valsts obligātās sociālās apdrošināšanas sistēmas izveidošana, kas pamatos ir pabeigta, un sociālās palīdzības sistēmas efektīvizēšana.

Sociālā aizsardzība ietver atbalsta pasākumus mājokļu, izglītības, veselības aprūpes un sociālās palīdzības jautājumos. Īpaši nozīmīga ir pašvaldību sniegtā sociālā palīdzība, jo tā ļauj salīdzinoši ātri reaģēt uz iedzīvotāju akūtajām vajadzībām.

Likumā “Par sociālo palīdzību” ir noteikti pašvaldību sociālo pabalstu veidi. Pašvaldības nereti nodrošina arī pabalstu ēdināšanai, medicīniskai aprūpei un ar bērnu audzināšanu un izglītošanu saistīto izdevumu segšanai. Tā kā nereti dažādie specifiskie pašvaldību pabalsti nesasniedza pašus trūcīgākos, ir paredzēts pašlaik esošos pabalstus aizstāt ar vienu – garantēto minimālo ienākumu.

#### P O L I T I K A S   D O K U M E N T I

- Pamatnostādnes nabadzības novēršanai, 2000
- Par minimālā ienākuma līmeņa nodrošināšanu trūcīgajiem iedzīvotājiem, 2000
- Konceptija par veselības aprūpes finansēšanas avotiem, sagatavošanā

#### Mērķi

- Pilnveidot sociālās aizsardzības sistēmu.
- Samazināt nabadzības izraisīto sociālo seku smagumu.

### 3.4. VESELĪBA. VESELĪBAS APRŪPE

Latvijā, tāpat kā citās Eiropas valstīs, visbiežākais (56%) nāves cēlonis ir asinsrites sistēmas slimības, 2000.gadā - 752,8 gadījumi uz 100 tūkst. iedzīvotājiem. Otrajā vietā ir mirstība no ļaundabīgiem audzējiem - 237,4 gadījumi uz 100 tūkst. iedzīvotājiem. Mirstība no ārējās iedarbes sekām (nelaimes gadījumi, saindēšanās, traumas, tiši paškaitējumi, noslīkšanas, slepkavības u.c.) ir trešais biežākais nāves iemesls 17,6% vīriešu un 5,8% sieviešu. Gandrīz 3/4 nedabīgā nāvē mirušo ir darbaspējas vecuma iedzīvotāji.

Neatkarības gados ieviestas pacienta iemaksas, sadārdzinājušās zāles un ārstēšanās, tādējādi nabadzīgiem iedzīvotājiem veselības aprūpes pakalpojumu saņemšana kļuvusi problemātiska. Ikdienas dzīves stresa pieauguma rezultātā, ko radījusi cīņa par izdzīvošanu, paaugstinās psihoaktīvo vielu lietošanas biežums, depresija, antisociāla uzvedība un noziedzība, palielinās nedrošas pārtikas lietošanas risks, neveselīgs dzīvesveids, pieaug veselības problēmu spektrs, pašnāvību skaits.

Veikto pētījumu dati izskaidro augstos mirstības un saslimstības rādītājus Latvijā ar sirds un asinsvadu slimībām, onkoloģiskajām slimībām un citām hroniskām slimībām. 51,3% vīriešu un 18,2% sieviešu ir regulārie smēķētāji, vidēji tikai 25% pieaugušo ikdienas uzturā lieto svaigus dārzeņus un augļus, liels ir taukvielu patēriņš, 2/3 Latvijas iedzīvotāju ir nepietiekama fiziskā aktivitāte. Viens no būtiskākajiem priekšlaicīgas nāves un augsto mirstības rādītāju iemesliem vīriešiem joprojām ir pastiprināta alkohola lietošana.

Pēdējos gados būtiski ir palielinājusies narkotisko vielu daudzveidība un lietošanas izplatība. Kopš 1998. gada pieaudzis heroīna lietotāju skaits. Par problēmas aktualitāti liecina tas, ka 81,1% no pirmreizēji reģistrētiem slimniekiem 2000. gadā ir vecumā līdz 24 gadiem, pieaug arī bērnu un pusaudžu narkomānu skaits. Intravenozo narkotiku lietošana veicina vīrushepatīta C un HIV/AIDS saslimstības pieaugumu.

Iedzīvotāju zemā dzīves līmeņa saistību ar medicīniskās aprūpes pieejamības un kvalitātes problēmām raksturo sociāli bīstamo slimību izplatība. No 1990. gada Latvijā ir palielinājusies saslimstība un mirstība ar tuberkulozi.

Latvijā ir augstākais saslimstības līmenis ar difteriju Eiropā. Par situācijas nopietnību liecina saslimstības dati uz 100 tūkst. iedzīvotājiem, kas 1998. gadā bija 2,7 gadījumi, bet 2000. gadā -10,9 gadījumi. Neskatoties uz 1995. gadā Latvijā izsludināto difterijas epidēmiju un uzsāktajam plašam pret difterijas kampaņām, kā arī to, ka iedzīvotājiem tiek nodrošināta bezmaksas vakcinēšana, pret difteriju vakcinējušies tikai 54,3% pieaugušo iedzīvotāju.

Latvijā kopš 1993. gada ir uzsākta veselības aprūpes reforma. 1994. gadā tika izstrādātas un apstiprinātas pirmās valsts programmas, piemēram, sirds un asinsvadu sistēmas profilakses, cukura diabēta, tuberkulozes, rehabilitācijas medicīnas, psihiatrijas, katastrofu medicīnas, infekcijas slimību, HIV/AIDS izplatības ierobežošanas, onkoloģijas jomās. Tomēr pilnīgu programmu ieviešanu traucēja nepietiekamā finansējuma piešķiršana.

Veselības aprūpes sistēma valstī tiek finansēta no valsts pamatbudžeta, pašvaldību budžeta un valsts speciālā budžeta. Veselības aprūpes pamatbudžeta izdevumu daļu plāno saskaņā ar iedzīvotāju skaitu un vecuma struktūru konkrētā teritoriālā rajonā. Valsts iegulda ievērojamus līdzekļus veselības aprūpes nodrošināšanā, taču joprojām tie tikai daļēji sedz iedzīvotāju vajadzības pēc medicīniskās palīdzības.

2001. gadā valdība akceptējusi "Sabiedrības veselības stratēģiju". Šī dokumenta pamatā ir PVO Eiropas reģiona stratēģija "Veselība visiem 21.gadsimtā".

#### POLITIKAS DOKUMENTI

– Latvijas veselības aprūpes attīstības stratēģija, 1996

– Sabiedrības veselības stratēģija, 2001

## Mērķi

- ▶ Uzlabot Latvijas iedzīvotāju veselības stāvokli, sociāli neaizsargātajiem iedzīvotāju slāņiem nodrošinot valsts garantētu veselības aprūpi.
- ▶ Izveidot taisnīgu, iedzīvotājiem pieejamu un kvalitatīvu veselības aprūpes sistēmu.
- ▶ Palielināt Latvijas iedzīvotāju informētību, motivāciju un līdzdalību veselības saglabāšanā.

## 3.5. MĀJOKLIS

Mājokļu sektorā no 1990. līdz 2000. gadam notikušas ievērojamas izmaiņas īpašuma piederības un mājokļu kvalitātes jomā. Lai novērstu totalitārisma režīmā notikušo Latvijas pilsoņu īpašuma nacionalizāciju un nepamatotu atņemšanu, 1991. gada beigās saskaņā ar likumiem “Par namīpašumu denacionalizāciju Latvijas Republikā” un “Par namīpašumu atdošanu likumīgajiem īpašniekiem” tika uzsākta dzīvojamo māju denacionalizācija un namīpašumu atdošana to likumīgajiem īpašniekiem, kā rezultātā līdz 2001. gadam likumīgajiem īpašniekiem atdotas 10287 dzīvojamās mājas, t.i., 78 tūkstoši dzīvokļu ar kopējo platību 3624 tūkst. m<sup>2</sup> (12.att.).

Pārejas process no sabiedriskā uz privāto īpašumu Latvijā kopumā bija komplicēts, jo 1990. gadā tika pieņemts likums “Par zemes reformu Latvijas Republikas lauku apvidos” un 1991. gadā - likums “Par zemes reformu Latvijas Republikas pilsētās”, bet daudzdzīvokļu dzīvojamo māju privatizācija tika uzsākta 1995. gadā, kad zeme zem padomju laikā celtajām daudzdzīvokļu mājām jau bija atdota tās bijušajiem īpašniekiem. Pašreiz valstī kopumā privatizēti 63% no privatizācijai nodoto dzīvokļu skaita, Rīgā –77%. Privatizācijas rezultātā kardināli izmainījies īpašuma struktūra - ja 1990. gadā valsts un pašvaldību īpašumā bija 69,1% un privātajā īpašumā 30,9% no visa dzīvojamā fonda, tad 2000. gadā privātpašumā bija jau 76% dzīvojamā fonda, bet sabiedriskajā sektorā vairs tikai 24%. Pēc prognozēm privatizācijas procesa beigās aptuveni 80% no visa Latvijas dzīvojamā fonda būs privātajā īpašumā, bet 20% apsaimniekos pašvaldības kā īres un sociālās mājas.

Latvijas dzīvojamā fondā 93,7% dzīvokļu ir aprīkoti ar centralizēto ūdensvadu. Latvijas pilsētu iedzīvotāju dzīvokļu lielākā daļa ir nodrošināti arī ar kanalizāciju (92,7%), elektrību (100%), telefonu (59,8%), centrālo apkuri (83,7%), vannu (dušu) (83,3%), karsto ūdeni (77,3%) un gāzi (85,4%). Turpinās labiekārtojuma modernizācija.

Iedzīvotāju nodrošinājums ar mājokli kvalitatīvā un kvantitatīvā ziņā pašreiz vēl nav apmierinošs, daudz vēl jādara mājokļa un ar to saistīto finansu instrumentu sakārtošanas un attīstības jomā. Neskatoties uz pozitīvajām iezīmēm iedzīvotāju ienākumu pieaugumā pēdējos gados, mājokļa iegāde nav iespējama lielai daļai Latvijas iedzīvotāju bez iespējas saņemt kredītu vai bez cita veida atbalsta. Kā pozitīvs atzīmējams fakts, ka 2000. gadā Latvijas bankas sākušas piedāvāt ilgtermiņa kredītus un ir pazeminājušas kredītprocentu likmes - 10-14%.

Latvija ir iesaistījies ANO Cilvēkapmetņu centra aktivitātēs un 1996. gada jūnijā pirmo reizi piedalījās ANO Vispasaules konferencē Stambulā - *Habitat II* “Pilsētu galotņu tīkšanās” par pilsētu un ciemu izaugsmi, perspektīvām un cilvēku nodrošinājumu ar pajumti un pievienojās konferences noslēgumā pieņemtajiem dokumentiem -“*Habitat Agenda*” un “Stambulas Deklarācija”.

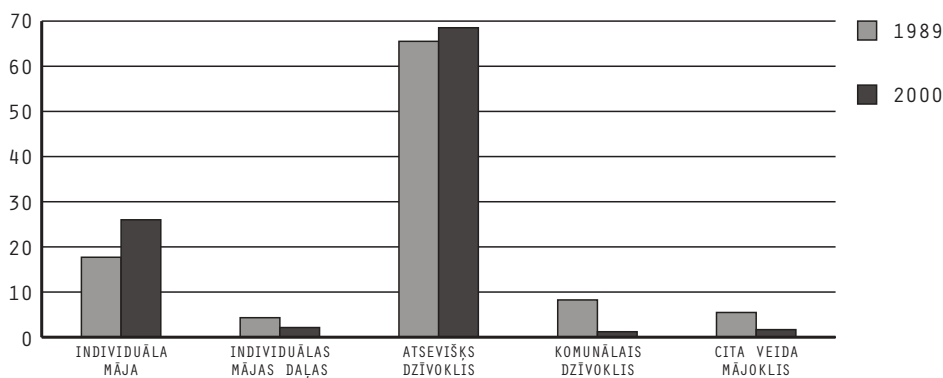
Latvijas Nacionālā ziņojuma ANO Pasaules konferencei par cilvēkapmetnēm *Habitat II* 1996 “Nacionālajā Rīcības plānā” kā viena no prioritātēm tika noteikta Latvijas pilsētu un ciemu vides humanizēšana, starp citiem pasākumiem tā izpildei nosakot arī rīcības shēmu tiesiskā pamata sakārtošanai, lai mājokļa nozarē nodrošinātu sekmīgu tirgus darbību. “Nacionālā Rīcības plāna” izpildei Ministru kabinets 1996. gadā akceptēja “Latvijas mājokļu politikas koncepciju” kā pamatu tālākai rīcībai mājokļu jautājumos, nosakot arī mājokļu politikas pamatprincipus, bet 1997. gadā akceptēja “Mājokļu būvniecības, rekonstrukcijas un modernizācijas ilgtermiņa kredītesānas izveides koncepciju”.

## POLITIKAS DOKUMENTI

- Latvijas mājokļu politikas koncepcija, 1996
- Mājokļu būvniecības, rekonstrukcijas un modernizācijas ilgtermiņa kreditēšanas izveides koncepcija, 1997
- Mājokļu un īres normatīvo aktu un institucionālās struktūras pilnveidošanas koncepcija, 2001

### Mērķi

- ▶ Pilnveidot institucionālo sistēmu mājokļu sektora attīstībai, nodalot mājokļu politikas un stratēģijas izstrādāšanu no tās realizācijas, šim nolūkam izveidojot Mājokļu aģentūru.
- ▶ Noslēdzoties īpašumtiesību sakārtošanai - privatizācijas un denacionalizācijas procesam, lielāku vērību veltīt dzīvokļu īpašumu un kopīpašuma apsaimniekošanas jautājumiem.
- ▶ Pilnveidot sociālās palīdzības sistēmu, lai nodrošinātu mazaizsargātās iedzīvotāju grupas ar mājokļiem.
- ▶ Pilnveidot kreditēšanas sistēmu mājokļu iegādei iedzīvotājiem ar vidējiem ienākumiem.



12. attēls. Iedzīvotāju iedalījums pēc mājokļa tipa, tūkst. [5]

## 4. VIDES SFĒRA

### 4.1. DABAS VIDE UN BIOĻĢISKĀ DAUDZVEIDĪBA

Cilvēka ietekme uz Latvijas bioloģisko daudzveidību padomju varas gados vērtējama neviennozīmīgi. Intensīva rūpnieciskā un lauksaimnieciskā ražošana, urbanizācija - īpaši Rīgas aglomerācijas attīstība, lielo HES būve, PSRS militāro bāzu izveide un ekspluatācija, svešu sugu introdukcija u.tml. negatīvi ietekmēja bioloģisko daudzveidību. Tomēr visai plašu teritoriju vājā saimnieciskā izmantošana veicināja bioloģiskās daudzveidības saglabāšanos, nodrošinot Latvijas piederību bioloģiskās daudzveidības resursiem bagātākajām Eiropas valstīm. Šobrīd Latvijā reģistrētas 18 047 savvaļas dzīvnieku (t.sk. 507 mugurkaulnieku), 5396 augu un aptuveni 4000 sēņu sugas. No šīm sugām 3,3% tiek uzskatītas par retām un apdraudētām. Latvijas populācija veido būtisku daļu no vairāku Eiropā vai pat pasaulē apdraudētu sugu kopējās populācijas, tādējādi pastiprinot Latvijas starptautisko atbildību šo sugu saglabāšanā. Latvija ir bagāta ar daudzveidīgiem meža biotopiem, kuru īpatsvars sastāda 45% no valsts teritorijas. Purvu ekosistēmas, kas lielā Eiropas daļā jau ir iznīcinātas, aizņem 10% no Latvijas.

Latvijas neatkarības atgūšana radīja ne tikai politiskas, ekonomiskas un sociāli psiholoģiskas pārmaiņas, bet arī izmaiņas ekosistēmu antropogēnajā slodzē. Latvijas mežu bioloģisko daudzveidību apdraud kopš 90. gadu sākuma jūtami pieaugusi meža resursu izmantošana. Nelegālā medniecība un zvejniecība nelabvēlīgi ietekmē daudzus sauszemes un ūdens dzīvnieku populācijas. HES attīstība uz mazajām upēm rada draudus zivju migrācijai. Samazinoties lauksaimniecības aktivitātēm, samazinājusies minerālmēsļu un pesticīdu lietošana, kas labvēlīgi ietekmē bioloģisko daudzveidību. Tomēr jāatzīmē, ka lauksaimniecības aktivitātes samazināšanās apdraud tās sugas un biotopus, kuru eksistence ir tieši atkarīga no tradicionālajām lauksaimniecības aktivitātēm, piemēram, ganišana un pļaušana.

Lai nodrošinātu konvencijas "Par bioloģisko daudzveidību" ieviešanu Latvijā, izstrādāta "Bioloģiskās daudzveidības nacionālā programma", patlaban tiek izstrādāts programmas ieviešanas plāns, novērtējot nepieciešamos finansu resursus un to avotus. Bioloģiskās daudzveidības nacionālajā programmā iekļautas vadlīnijas bioloģiskās daudzveidības resursu ilgtspējīgai apsaimniekošanai valstī kopumā, kā arī atsevišķās tautsaimniecības nozarēs, kas izmanto vai ietekmē dabas resursus.

Lai nodrošinātu Latvijas bioloģiskās daudzveidības saglabāšanu, ir izveidota nepieciešamā likumdošanas aktu bāze, kā arī notiek institūciju stiprināšana nepieciešamo uzdevumu veikšanai. Kā viens no bioloģiskās daudzveidības saglabāšanas līdzekļiem Latvijā tiek veidotas īpaši aizsargājamās dabas teritorijas (3.tab.). Teritoriju sekmīgai aizsardzībai un apsaimniekošanai tiek izstrādāti dabas aizsardzības plāni. Tomēr nākotnē vairāk uzmanības tiks veltīts zemes īpašnieku ieinteresēšanai dabas aizsardzības pasākumu veikšanā un bioloģiskās daudzveidības saglabāšanā.

Kategorija	Skaitis	Platība, ha	% no Latvijas teritorijas
Biosfēras rezervāts	1	474 447	7,0
Nacionālie parki	3	161 025	2,5
Dabas rezervāti	4	24 525	0,4
Dabas liegumi	211	170 455	2,6
Dabas parki	22	84 620	1,3
Aizsargājamo ainavu apvidi	6	132 053	2,0
<b>Kopā bez biosfēras rezervāta</b>		<b>572 678</b>	<b>8,8</b>
Ar biosfēras rezervātu		1 047 125	15,8

3. tabula. Latvijas īpaši aizsargājamās dabas teritorijas [3]

Vienlaikus bioloģiskās daudzveidības stratēģijas ieviešana saskaras ar vairākām problēmām - privāto zemes īpašnieku vēlmi nesaudzīgi izmantot dabas resursus uz savas zemes, finansu resursu piesaistes problēmām dabas aizsardzības jautājumu risināšanai, nabadzības izplatību, u.c. Tomēr valsts plānotās un jau realizētās aktivitātes likumdošanas un kontroles pilnveidošanā, pētniecībā un sabiedrības apziņas veidošanā, ekonomisko instrumentu izstrādē rada pārliecību par bioloģiskās daudzveidības saglabāšanu.

#### POLITIKAS DOKUMENTI

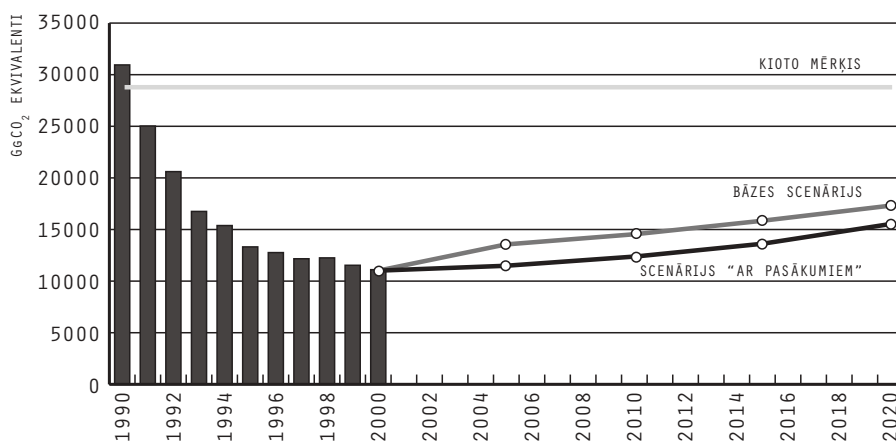
- Vides aizsardzības politikas plāns Latvijai, 1995
- Latvijas meža politika, 1998
- Bioloģiskās daudzveidības nacionālā programma, 2000

#### Mērķi

- ▶ Saglabāt un atjaunot ekosistēmas, to dabiskās struktūras daudzveidību.
- ▶ Saglabāt un veicināt vietējo savvaļas sugu daudzveidību.
- ▶ Saglabāt savvaļas sugu, kā arī kultūraugu un mājdzīvnieku šķirņu ģenētisko daudzveidību.
- ▶ Veicināt tradicionālās ainavas struktūras saglabāšanos.
- ▶ Nodrošināt dzīvās dabas resursu līdzsvarotu un ilgtspējīgu izmantošanu.

## 4.2. KLIMATA PĀRMAIŅAS

Laikā, kad ANO Vispārējās konvencijas par klimata pārmaiņām Kioto protokola mērķis ir samazināt siltumnīcas efektu izraisošo gāzu (SEG) izmešu daudzumu 2008.-2012. gadā par 8% salīdzinājumā ar 1990. gadu, Latvijā SEG izmešu daudzums 1999. gadā samazinājies par 65%, salīdzinot ar 1990. kā bāzes gadu (13.att.). SEG izmešu samazinājums galvenokārt saistīts ar tautsaimniecības pārstrukturēšanos, kā arī ar ražošanas sašaurināšanos. Latvijas mežu un lauksaimniecības zemju platības, kur augu fotosintēzes procesā tiek piesaistīts oglekļa dioksīds, piesaista apmēram 60% no Latvijā emitētā antropogēnā oglekļa dioksīda izmešu daudzuma.



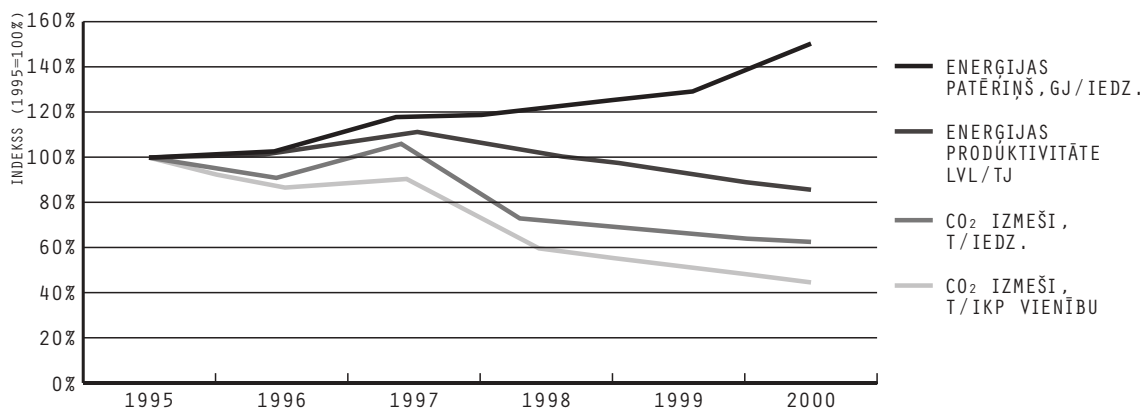
13. attēls. Kopējā siltumnīcefekta gāzu emisija, kas izteikta CO<sub>2</sub> vienībās, un prognozes 2000.- 2020. gadam, [4]

Latvijā 1997.-1998. gadā pirmo reizi tika izstrādāts klimata pārmaiņu samazināšanas politikas plāns, kur iestrādāti Kioto protokola mērķi un prasības. Latvija regulāri atskaitās Klimata konvencijas sekretariātam par antropogēno SEG izmešiem un to piesaisti, kā arī reizi

trijos gados sagatavo nacionālo ziņojumu. Tā kā "Trešā nacionālā ziņojuma ANO Vispārējās konvencijas par klimata pārmaiņām ietvaros" prognozes liecina, ka Latvija, saglabājoties prognozētajiem tautsaimniecības attīstības tempiem, spēs izpildīt Kioto protokolā noteiktās saistības, šogad izstrādāta Kioto protokolā paredzēto kopistenošanas projektu realizācijas koncepcija, kur norādīts, ka Latvija varēs piedalīties ieteiktajos SEG izmešu samazināšanas elastīgajos mehānismos gan saņēmējvalsts, gan arī investorvalsts statusā.

Līdz šim kopistenošanas projektu pilotfāzē sadarbībā ar Zviedriju, Vāciju un Nīderlandi īstenoti 27 projekti ar kopējo plānoto izmešu samazinājumu 370 tūkst. t CO<sub>2</sub> ekv. Ar Pasaules bankas Oglekļa samazināšanas fonda līdzdalību tiek realizēts kopistenošanas projekts par Liepājas atkritumu poligonā iegūtās biogāzes izmantošanu.

Tomēr Latvijā joprojām, līdzīgi kā citās Centrālās un Austrumeiropas valstīs, enerģijas resursi tiek izmantoti neefektīvi un enerģētikas radītais izmešu daudzums uz iedzīvotāju ir lielāks nekā vairumā *OECD* valstu (14.att.).



14. attēls. Klimata pārmaiņu rādītāji [4]

#### POLITIKAS DOKUMENTI:

- Klimata pārmaiņu samazināšanas politikas plāns, 1998
- ANO Vispārējās konvencijas par klimata pārmaiņām Kioto protokolā paredzēto kopīgi īstenojamo projektu realizācijas koncepcija (2002. – 2012.), 2002

#### Mērķi

##### Enerģētika:

- ▶ Palielināt atjaunojamo energoresursu (enerģētiskā koksne, mazie HES, vēja enerģija un biodīzelis) īpatsvaru energoresursu bilancē.
- ▶ Palielināt efektivitāti enerģijas ražošanas un pārvaldes sektorā.
- ▶ Paaugstināt energoefektivitāti Latvijas rūpniecības uzņēmumos.
- ▶ Siltināt ēkas.
- ▶ Veidot videi draudzīgu transporta sistēmu.

##### Rūpnieciskie procesi:

- ▶ Ieviest vides pārvaldības sistēmas, labākos pieejamos tehniskos paņēmienus.

##### Zemes izmantošana un mežsaimniecība:

- ▶ Apmērot lauksaimnieciskajā ražošanā neizmantojamo lauksaimniecības zemi.
- ▶ Saglabāt un palielināt mežaudžu produktivitāti.

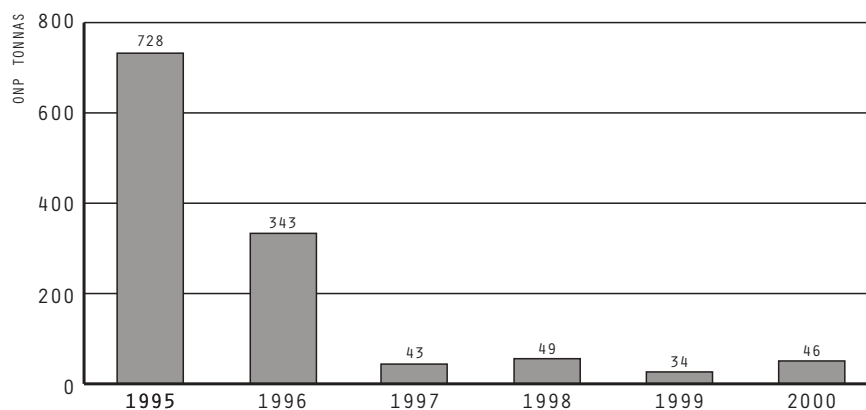
##### Atkritumu apsaimniekošana:

- ▶ Veicināt biogāzes iegūvi un izmantošanu elektroenerģijas ražošanai.



### 4.3. STRATOSFĒRAS OZONA AIZSARDZĪBA

Latvijā pēc 1995. gada ozona slāni noārdošo vielu (OSNV) lietošana strauji samazinājusies - 2000. gadā tās galvenokārt izmantoja saldējamās iekārtās, kā šķīdinātājus, ķīmiskajā un farmaceitiskajā ražošanā (15.att.). Latvija ne tikai ratificējusi Vīnes konvenciju "Par ozona slāņa aizsardzību" un parakstījusi Monreālas protokolu, bet arī pievienojusies Monreālas protokola 1990. gada Londonas un 1992. gada Kopenhāģenas labojumiem, kā arī pieņēmusi lēmumu pievienoties Monreālas protokola 1997. gada Monreālas labojumiem.



15. attēls. Ozona slāni noārdošo vielu lietošana [6]

Pilnībā no saimnieciskās aprites ir izņemtas Vīnes konvencijas "Par ozona slāņa aizsardzību" Monreālas protokola "Par ozona slāni noārdošām vielām" A un B pielikuma un C pielikuma II un III grupas ozona slāni noārdošās vielas. Lielā mērā tas bija iespējams, pateicoties Pasaules vides fonda un ANO Vides programmas tehniskajai palīdzībai, kuru finansētie projekti valsts programmas izstrādei un investīciju projekti saldētājkārtu nozarē, aerosolu un putu materiālu ražošanā būtiski paātrināja ozona slāni noārdošo vielu izņemšanu no saimnieciskās aprites minētajās nozarēs. Laikā no 1995. līdz 2001. gadam OSNV izņemšanā no aprites ieguldīts apmēram 1 milj. latu.

#### POLITIKAS DOKUMENTI

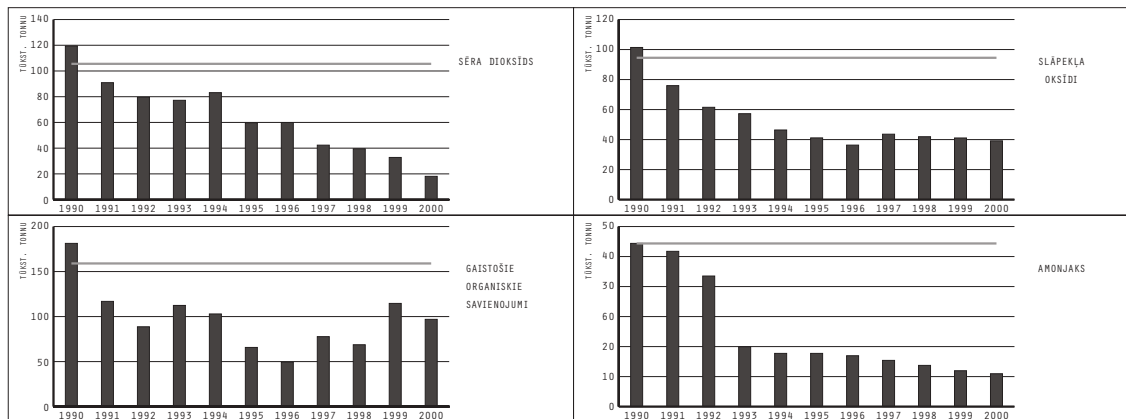
– Valsts programma "Ozona slāni noārdošo vielu izņemšana no saimnieciskās aprites", 1995

#### Mērķi

- ▶ Pilnībā pārtraukt ozona slāni noārdošo vielu izmantošanu tautsaimniecībā.
- ▶ Līdz 2005. gada 1. janvārim no saimnieciskās aprites izņemt Monreālas protokola E pielikumā minētās vielas un līdz 2030. gada 1. janvārim C pielikuma I grupās minētās vielas.

## 4.4. ROBEŽŠĶĒRSOJOŠAIS GAISA PIESĀRŅOJUMS

Kopš 1990. gada stabilas samazināšanās tendences novērojamas sēra dioksīda un amonjaka emisijām. Slāpekļa oksīdiem līdz 1995. gadam bija novērojama emisiju strauja samazināšanās, kas pēc 1995. gada uzrāda tendenci stabilizēties (16.att.).



16. attēls. Sēra dioksīda, slāpekļa oksīdu un amonjaka emisijas salīdzinājumā ar Ženēvas konvencijas Gēteborgas protokola prasībām /3/

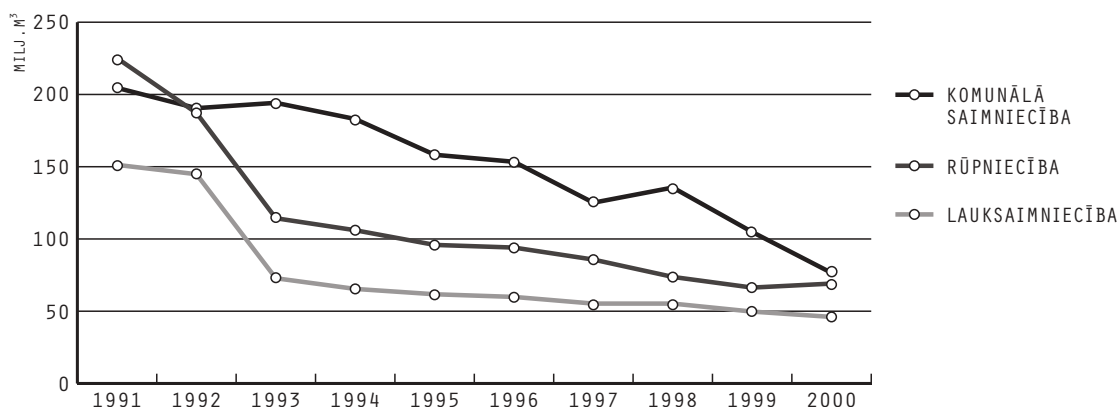
Lai samazinātu gaisa piesārņojumu un attiecīgi Latvijas izraisīto gaisa piesārņojuma pārrobežu pārneši atbilstoši Eiropas Savienības prasībām, atsevišķās nozarēs ir pieņemtas stingrākas prasības nekā to nosaka Ženēvas konvencija “Par robežšķērsojošo gaisa piesārņojumu lielos attālumos”. Šādas stingrākas prasības emisiju ierobežošanai noteiktas darbībām un iekārtām, kur izmanto organiskos šķīdinātājus, un gaistošo organisko savienojumu emisijām no naftas bāzēm, degvielas uzpildes stacijām un pārvietojamām cisternām. Tā kā enerģētikā liels īpatsvars ir mazajām sadedzināšanas iekārtām (katlu mājas), kas būtiski ietekmē gaisa piesārņojumu ar sēra dioksīdu, slāpekļa oksīdiem, oglekļa oksīdu un cietajām daļiņām (putekļiem), ir pieņemtas stingras emisiju robežvērtības arī sadedzināšanas iekārtām ar nominālo ieejas siltuma jaudu mazāku par 50 MW.

### Mērķi

- Atbilstoši Ženēvas konvencijas protokolam “Par “Kopējās programmas gaisa piesārņojuma izplatības lielos attālumos novēršanai un novērtēšanai Eiropā” ilgtermiņa finansēšanu” līdz 2010. gadam nodrošināt, lai maksimālās emisijas gaisā nepārsniegtu:
  - sēra dioksīdam-107 kt/gadā,
  - slāpekļa oksīdiem – 84 kt/gadā,
  - amonjakam - 44 kt/gadā,
  - gaistošajiem organiskajiem savienojumiem, izņemot metānu, - 136 kt/gadā.

## 4.5. ŪDENS APSAIMNIEKOŠANA

Latvijas ūdens resursi ne tikai nodrošina vajadzības, bet arī vairākkārtīgi pārsniedz patēriņam nepieciešamo daudzumu. Latvijā pilsētās (izņemot Rīgu), lauku teritorijās ūdensapgādei izmanto pazemes ūdeni no urbumiem, raktām akām un avotiem. Dzeramā ūdens kvalitāte ūdens ņemšanas avotos, izņemot dzelzs saturu, atbilst ES standartiem, bet novecojušie ūdens sadales tīkli ietekmē dzeramā ūdens mikrobioloģisko un ķīmisko kvalitāti. Kopš 90. gadu sākuma samazinājies ir ūdens patēriņš (17.att.), kas izskaidrojams ar ražošanas samazināšanos, kā arī ar ūdens patēriņa uzskaites ieviešanu, kā rezultātā tika samazināti zudumi.

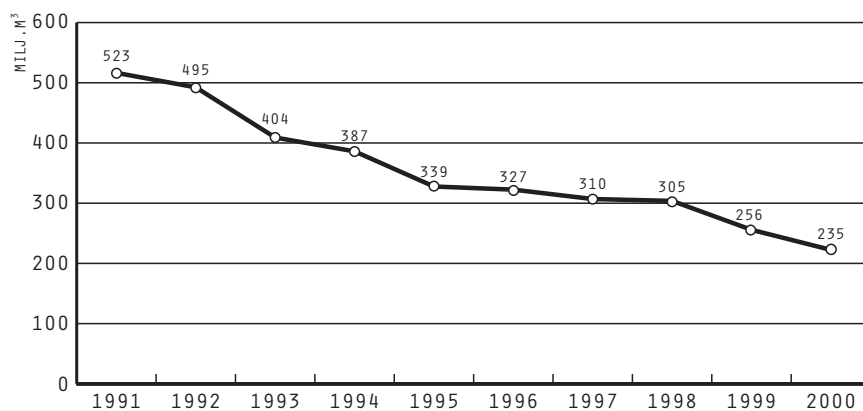


17. attēls. Ūdens patēriņš tautsaimniecības nozarēs [3]

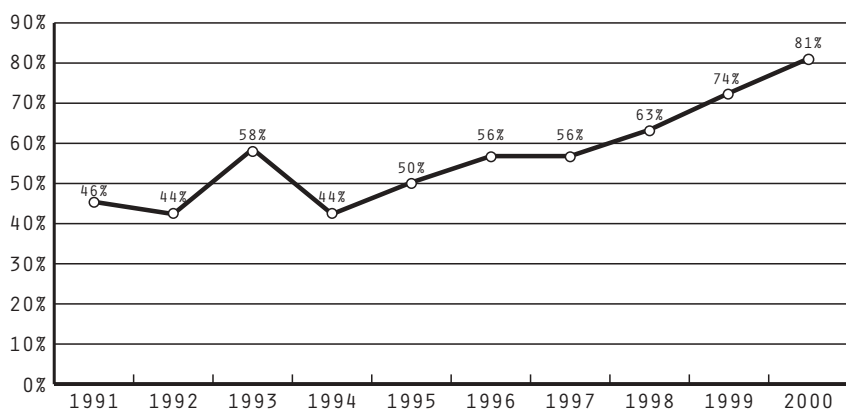
Virszemes ūdeņu kvalitāti ietekmē robežšķērsojošais ūdens piesārņojums (no 34,7 km<sup>3</sup> Latvijas upju noteces gadā 56% veidojas kaimiņvalstīs - Lietuvā, Baltkrievijā un Krievijā) un ievadītie notekūdeņi.

Kopš 1991. gada gandrīz divas reizes pieaudzis attīrīto notekūdeņu apjoms attiecībā pret kopējo notekūdeņu apjomu (19.att.). Savukārt kopējais notekūdeņu apjoms no 1991. līdz 2000. gadam samazinājies vairāk nekā divas reizes (18.att.) - 1991.-1995. gadā tas saistāms ar rūpnieciskās un lauksaimnieciskās ražošanas apjomu samazināšanos, bet notekūdeņu apjoma samazināšanās pēc 1995. gada parāda Latvijā īstenotās vides aizsardzības politikas efektivitāti, t.i., vidi saudzējošu tehnoloģiju ieviešanu un ūdens patēriņa racionalizēšanu. Valsts investīciju programmas ietvaros no 1995. līdz 2001. gadam ūdenssaimniecības sakārtošanai ieguldīti 116 milj. latu.

Piesārņojošo vielu slodzes samazināšanās ietekmējusi iekšzemes ūdeņu kvalitāti - pašlaik 2/3 Latvijas mazo upju ir vērtējamas kā vāji piesārņotas.



18. attēls. Kopējais notekūdeņu apjoms Latvijā [3]



19. attēls. Normatīvi attīrīto notekūdeņu īpatsvars kopējā notekūdeņu apjomā [3]

#### POLITIKAS DOKUMENTI

- Vides aizsardzības politikas plāns Latvijai, 1995
- Ūdensapgāde un notekūdeņu attīrīšana Latvijas mazpilsētās un apdzīvotajās vietās, 1997
- Pazemes ūdeņu stratēģija, 1998

#### Mērķi

- ▀ Izstrādāt un apstiprināt ekonomisko analīzi upju baseinu apgabaliem līdz 2004. gada decembrim.
- ▀ Līdz 2020. gada decembrim novērst ūdens videi īpaši bīstamo vielu emisijas un noplūdes.
- ▀ Līdz 2005. gadam izstrādāt virszemes un pazemes ūdeņu stāvokļa monitoringa programmas.
- ▀ Līdz 2009. gada decembrim izstrādāt un apstiprināt upju baseinu apgabalu apsaimniekošanas plānus un pasākumu programmas.

## 4.6. ATKRITUMU APSAIMNIEKOŠANA

### 4.6.1. SADZĪVES ATKRITUMU APSAIMNIEKOŠANA

Sadzīves atkritumu saimniecības galvenās problēmas ir atkritumu izgāztuvju lielais skaits un to ietekme uz vidi. Atkritumu izbēršana neatļautās vietās rada pazemes un virszemes ūdens piesārņojumu un augsnes un ainavas degradāciju. Latvijas teritorijā pašlaik darbojas 252 izgāztuves, savukārt 251 izgāztuve ir slēgta. 1998./2000. g. rekultivētas 55 izgāztuves, kuru kopējā platība sastāda 67,8 ha. Atkritumu apsaimniekošanas pakalpojumus saņem aptuveni 80% pilsētu iedzīvotāju un tikai 20% lauku iedzīvotāju. Sadzīves atkritumu savākšanu un apglabāšanu veic komunālo pakalpojumu uzņēmumi, no kuriem 95% ir pašvaldību uzņēmumi.

Ik gadu Latvijā tiek radīts ap 600-700 tūkstošiem tonnu sadzīves atkritumu, no kuriem 30% ir komercstruktūru un iestāžu radītie atkritumi. Savākti tiek tikai 50-60% atkritumu.

Valsts investīciju programmas ietvaros sadzīves atkritumu apsaimniekošanas projektos laikā no 1995. līdz 2001. gadam ieguldīti 5,7 milj. latu. Dažādās realizācijas stadijās atrodas 7 reģionālie sadzīves atkritumu apsaimniekošanas sistēmas izveides projekti, kas aptver 77% Latvijas iedzīvotāju (20.att.).



20. attēls. Sadzīves atkritumu apsaimniekošanas reģionu statuss [7]

#### POLITIKAS DOKUMENTI

- Vides aizsardzības politikas plāns Latvijai, 1995
- Sadzīves atkritumu apsaimniekošanas stratēģija 1998.-2010., 1998.

#### Mērķi

- ▶ Līdz 2009. gadam iekārtot 10-12 vides aizsardzības prasībām atbilstošas atkritumu apsaimniekošanas sistēmas, t.sk. atkritumu apglabāšanas poligonus un slēgt vides aizsardzības prasībām neatbilstošās atkritumu izgāztuves.
- ▶ Līdz 2012. gadam samazināt izgāztuvju radīto vides piesārņojumu, paredzot visu esošo izgāztuvju rekultivāciju.

#### 4.6.2. BĪSTAMO ATKRITUMU APSAIMNIEKOŠANA

Latvijā galvenā problēma bīstamo atkritumu apsaimniekošanas sfērā ir nepieciešamo infrastruktūras objektu - bīstamo atkritumu sadedzināšanas iekārtu un speciāla apglabāšanas poligona - trūkums valstī. Pagaidām ievērojamu daļu bīstamo atkritumu uzņēmēji uzglabā uzņēmumu teritorijās, kurās ne vienmēr ir nodrošināti pienācīgi uzglabāšanas apstākļi, dažkārt bīstamie atkritumi nonāk sadzīves atkritumu izgāztuvēs un citās nepiemērotās vietās.

Pēc valsts institūciju iniciatīvas iekārtotas bīstamo atkritumu pagaidu glabātavas Dobeles rajona Gardenē un Rēzeknes rajona Kņavā, kur no visas Latvijas savāktas apmēram 2000 tonnas nelikvīdo lauksaimniecības ķīmikāliju. Atsevišķi uzņēmumi uzsākuši sekmīgu uzņēmējdarbību, veicot bīstamo atkritumu (svina akumulatori, minerāleļļas, dzīvsudraba spuldzes) savākšanu, utilizāciju vai pārsūtīšanu pārstrādei uz ārvalstīm. 2000. gadā Latvijā ir reģistrēti 40 bīstamo atkritumu pārstrādes uzņēmumi, kuros no saņemtā bīstamo atkritumu daudzuma 3% ir sadedzināti un 69% fizikāli ķīmiski pārstrādāti.

#### POLITIKAS DOKUMENTI

- Vides aizsardzības politikas plāns Latvijai, 1995
- Bīstamo atkritumu apsaimniekošanas stratēģija 1999.-2004., 1998

**Mērķi**

Līdz 2005. gadam izveidot:

- ▶ bīstamo atkritumu sadedzināšanas iekārtu, kur paredzēts iznīcināt savāktos nelikvīdos pesticīdus;
- ▶ bīstamo atkritumu galīgās apglabāšanas poligonu inertajiem bīstamajiem atkritumiem;
- ▶ bīstamo atkritumu savākšanas staciju tīklu un infekciozo medicīnisko atkritumu apsaimniekošanas sistēmu.

## 5. STARPSEKTORI

### 5.1. KULTŪRVIDE

Kultūrvidē ietver sevī kultūras mantojumu un kultūras norises sabiedrībā. Latvijas kultūrvidē, tās veidošanos ietekmējusi tautas mentalitāte un dinamisma pilnā vēsture. Kultūras mantojums ir kultūrvēsturiskas vietas - pilskalni, pilsdrupas, pilsētu vēsturiskie centri, 19.gs. koka apbūve un jūgendstils galvaspilsētā, muižu ansambļi, daudzu konfesiju baznīcas, parki, vēsturisko notikumu un ievērojamu personu darbības vietas.

Valsts aizsargājamo kultūras pieminekļu sarakstā 2002. gadā ir 8428 pieminekļi, no kuriem 2495 arheoloģijas, 3364 arhitektūras, 44 teritoriālie un pilsētbūvniecības, 2414 mākslas un 111 vēstures pieminekļi. Īpaši jutīgas kultūrvides daļas līdzās dabas rezervātiem ir Baltijas jūras piekraste un valsts īpaši aizsargājamā kultūrvēsturiskā teritorija Libiešu Krasts.

Desmit gadu laikā ir notikušas būtiskas izmaiņas kultūras pieminekļu īpašumu statusā. Valsts vai pašvaldību īpašumā 90. gadu sākumā bija 85% kultūras pieminekļu, bet privātipašumā 15%, savukārt 90. gadu beigās vērojama apgriezta proporcija. Jāatzīmē, ka daudzu privātipašnieku finansiālās iespējas ir nepietiekamas, lai pārvaldītu īpašumu atbilstoši kultūras mantojuma saglabāšanas prasībām.

Latvijas kultūrvidē veicina etniskās, sociālās un reģionālās integrācijas procesus valstī, tai raksturīgs daudzveidīgs seno kultūru klātbūtnes efekts un mūsdienu multikulturālisms. Globālizācijas laikmetā Latvijas sabiedrībā ir izteikta vēlme nostiprināt savas kultūras identitāti, tādējādi bagātinot pasaules kultūras mantojumu un tā daudzveidību.

1997. gadā Rīgas vēsturiskais centrs tika iekļauts *UNESCO* Pasaules kultūras mantojuma sarakstā. Sekmīgi notiek Eiropas Kultūras mantojuma dienu organizēšana. Pieaugušas NVO aktivitātes, īpaši pilsētu vēsturisko centru saglabāšanā. Izstrādāti vairāki dokumenti, no kuriem minami "Mežotnes - Rundāles rezolūcija" (1997), "Pedvāles rezolūcija" (1999), "Rīgas harta par autentiskumu un vēsturisko objektu atjaunošanu kultūras mantojuma kontekstā" (2000), "Rīgas vēsturiskā centra saglabāšanas un attīstības VĪZIJA 2020".

Problēmas rada plaša starp pilsētām un laukiem, zema administratīvā kapacitāte un sabiedrības līdzdalība, nepietiekams caurspīdīgums lēmumos, kas veicina nelikumīgas teritoriju attīstības plānojumu izmaiņas. NVO akcijas kultūrvides apdraudējumu novēršanai uzskatāmas par pozitīvu iezīmi pilsoniskās sabiedrības attīstībā.

#### POLITIKAS DOKUMENTI

- Latvijas Valsts kultūrpolitikas pamatnostādnes, 1996
- Nacionālā programma "Kultūra 2000. –2010.", 2001

#### Mērķi

- ▶ Veicināt Latvijas kultūrvides integrāciju Baltijas jūras reģionā.
- ▶ Veicināt kultūras mantojuma saglabāšanu un restaurāciju.
- ▶ Pilnveidot kultūras mantojuma zinātnisko izpēti.
- ▶ Ieguldīt tūrisma nozares ienākumus kultūrvides attīstībā.

### 5.2. PATĒRIŅA RAKSTURS UN TĀ MAIŅA LATVIJĀ

Attīstoties ekonomikai un palielinoties iedzīvotāju ienākumiem, Latvijā patēriņš pēdējos gados ir palielinājies vidēji par 5% gadā. Galvenās patēriņa prioritātes ir uztura izdevumi un mājokļa uzturēšanas izmaksas. Patēriņa apjomu palielināšanos pēdējo gadu laikā rada arī

vieglo automašīnu skaita straujais pieaugums, kā arī sadzīves elektrotehnikas un ķīmijas patēriņš. Pēdējo četru gadu laikā attīstījušās patēriņa kreditēšanas sistēmas, kas veicina patēriņa apjomu pieaugumu.

Neskatoties uz straujo preču patēriņa pieaugumu, resursu - ūdens un enerģija - patēriņš pēdējo gadu laikā samazinājies. Šo samazināšanos izraisīja ražošanas sašaurināšanās, kā arī pakalpojumu cenu pieaugums deviņdesmito gadu sākumā, kas attiecīgi veicinājis resursu saprātīgu izmantošanu. Mainījusies enerģijas ieguvei izmantojamo resursu struktūra: samazinājies mazuta un palielinājies dabasgāzes īpatsvars energoresursu izmantošanā. Pieaudzis arī atjaunojamo energoresursu īpatsvars. Savukārt sadzīves atkritumos palielinās organisko, papīra un plastmasas īpatsvars, bet samazinās stikla un metāla daudzums. Strauji palielinās izlietotā iepakojuma apjomi – pēc Latvijas Iepakojuma institūta prognozēm nākotnē tie pieaugs vidēji par 5% gadā.

Ir izstrādāta patērētāju tiesību aizsardzības likumdošana un izveidots Patērētāju tiesību aizsardzības centrs, visā Latvijas teritorijā darbojas 10 patērētāju tiesību aizstāvības klubi. 1999. gadā pieņemts "Patērētāju tiesību aizsardzības likums" un vairāki MK noteikumi, kā arī normatīvie akti, kas regulē reklāmas tirgu.

Latvijā ieviesti vairāki marķējumi, kuri vienlaikus veicina arī vides aizsardzību:

- ķīmisko vielu marķējums;
- ES energoefektivitātes marķējums;
- pārtikas preču marķējums;
- Latvijas ekoprodukts – bioloģiskās pārtikas sertifikāts;
- kvalitatīvs Latvijas produkts – marķējums pārtikas produktiem, kuru sastāvā ir vismaz 75 % Latvijā audzētu izejvielu un kas atbilst nepieciešamajām kvalitātes prasībām.

#### P O L I T I K A S   D O K U M E N T I

- Vides aizsardzības politikas plāns Latvijai, 1995

#### Mērķi

- ▶ Pāriet uz dabas resursus taupošu uzņēmējdarbību, ņemot vērā preces pilnu dzīves ciklu, izmaiņas patēriņa tendencēs, izvēloties videi draudzīgākas preču grupas ar mazāku ietekmi uz vidi.
- ▶ Iekļaut netiešās (ar ražošanu nesaistītās) izmaksas ražošanas izmaksās.

### 5.3. ATJAUNOJAMIE ENERĢIJAS RESURSI UN BIOĻĢISKĀS DAUDZVEIDĪBAS SAGLABĀŠANA

Saskaņā ar 1992. gada ANO konferencē par vidi un attīstību akceptēto Rīcības plānu 21.gadsimtam (*Agenda 21*) un ilgtspējīgas attīstības principiem valstīm jāveicina atjaunojamo enerģijas resursu izmantošana, ar tiem pakāpeniski aizstājot fosilo enerģijas resursu patēriņu. Viens no būtiskākajiem atjaunojamo enerģētisko resursu avotiem ir no hidroelektrostacijām iegūstamā elektroenerģija.

Lai veicinātu elektroenerģijas ražošanu no atjaunojamiem energoresursiem, 1995. gadā pieņemtajā "Enerģētikas likumā" tika iestrādāta norma par dubultā iepirkuma tarifa piemērošanu elektroenerģijas pārpalikumam no mazajām elektrostacijām, vēja elektrostacijām, kā arī koģenerācijas stacijām. Šī shēma tika izveidota, lai nodrošinātu enerģijas ražotājiem, t.sk. mazo HES īpašniekiem, iespēju atgūt celtniecībā ieguldītos finansu līdzekļus, jo mazajiem HES pārsvarā ir neliela darbības jauda un zema rentabilitāte. Pielietojot šo ekonomisko stimulu jeb subsīdijas, deviņdesmito gadu beigās tika veicināta mazo HES



celtniecība, 2001. gadā to skaits Latvijā sasniedza jau 95. Vēl vairāki desmiti mazo HES bija projekta stadijā. Kopumā mazo HES saražotā elektroenerģija veido mazāk nekā 1% no kopējā elektroenerģijas patēriņa Latvijā.

Lai gan no ilgtspējīgas attīstības viedokļa šāds atbalsta mehānisms veicināja elektroenerģijas ražošanu nelielos daudzumos un vietējo uzņēmējdarbību, tomēr praksē atklājās, ka, ekonomiski stimulējot mazo HES darbību, vienlaikus tika veicināta dabas resursu noplicināšana, kas īpaši negatīvi ietekmēja bioloģisko daudzveidību. Turklāt daudzi jaunie HES būvniecības projekti apdraudēja vairāku upju ekosistēmas. Nemot vērā reljefu un upju tecējuma ātrumu, vairāku jaunu HES celtniecība izraisītu upju aizsprostošanos, samazinātu skābekļa daudzumu upēs un ievērojami traucētu zivju migrāciju. Reglamentējošo aktu trūkums radīja situāciju, ka ekonomiskās intereses nonāca pretrunā ar vides aizsardzības interesēm.

Šāda situācija radīja pretrunas arī ar Latvijai saistošām starptautiskām normām (Bernes konvencija un *HELCOM* rekomendācijas). Staiceles HES celtniecības projekts uz Salacas upes, kas izraisīja plašas diskusijas, apdraudētu lašu populāciju Baltijas jūrā, jo HES radītu nopietnus šķēršļus lašu nārstošanai upē.

Nemot vērā negatīvās tendences, 2001. gada vidū vairākas organizācijas uzsāka plašu kampaņu pret mazajām HES un dubultā tarifa piemērošanu. Kampaņas laikā tika apsektas upes un izstrādāti priekšlikumi nepieciešamajām izmaiņām normatīvajos aktos. 2001. gada beigās tika izstrādāts upju saraksts, uz kurām mazo HES celtniecība bioloģiskās daudzveidības saglabāšanas nolūkos nav pieļaujama. 2002. gada sākumā stājās spēkā MK noteikumi, nosakot aizliegumu jebkādu hidrotehnisko būvju celtniecībai uz 220 Latvijas upēm. Tāpat 2001. gadā tika noteikti ierobežojumi mazo HES darbības uzsākšanai, nosakot pasākumu kopumu, kas jāveic, lai nodrošinātu zivju resursu aizsardzību upēs.

#### POLITIKAS DOKUMENTI

- Vides aizsardzības politikas plāns Latvijai, 1995
- Bioloģiskās daudzveidības nacionālā programma, 2000
- Latvijas enerģētikas nacionālā programma 1997.-2002., 1997
- Valdības politika enerģētikā, 1999
- Valsts energoefektivitātes stratēģija, 2000

#### Mērķi

- ▶ Saskaņot ekonomiskās intereses ar vides aizsardzības prasībām.
- ▶ Veicināt elektroenerģijas ražošanu no atjaunojamiem energoresursiem.

## 5.4. VIETĒJĀ “AGENDA 21”

Ilgspējīgas attīstības sekmīgas nodrošināšanas pamatus nosaka tās realizācija iedzīvotājiem vistuvākajā pārvaldes līmenī – vietējās pašvaldībās. Vietējās *Agenda 21* process pašlaik ir uzsākts salīdzinoši nedaudzās Latvijas pašvaldībās, t.i., 20 no 576 pašvaldībām. Galvenokārt tās ir pilsētu pašvaldības, ieskaitot galvaspilsētu Rīgu.

“Teritorijas plānošanas likums” ar tajā iestrādātajām vides aizsardzības prasībām, administratīvi teritoriālā reforma un pašvaldību brīvprātīgās sadarbības apvienību veidošanās visos Latvijas reģionos ievērojami ietekmē vietējo *Agenda 21* darbību.

Vietējās *Agenda 21* process Latvijā, tāpat kā citur Austrumeiropā, ir sācies vēlāk nekā Eiropā. Kopš 1995. gada ir pieaudzis vietējās *Agenda 21* procesos saistīto projektu skaits, īpaši pateicoties starptautiskajām, divpusējās sadarbības programmām un finansējumam, kā arī pieaugot Latvijas pašvaldību pieredzei. Nozīmīgas ir arī aktivitātes, kas pēc būtības atbilst

vietējo *Agenda 21* saturam, piemēram, pašvaldību vides politikas un rīcības programmu izstrāde, energosaimniecības, ūdenssaimniecības un atkritumu apsaimniekošanas projektu realizācija u.c. Kaut gan pašvaldību aktivitāte nav liela, tomēr pašvaldības, kas iesaistījušās vietējās *Agenda 21* procesos, ir uzlabojušās vides un ekonomisko stāvokli salīdzinājumā ar citām pašvaldībām.

Pašvaldības veiksmīgi realizē dažādu starptautisku organizāciju sadarbības projektus. Sekmīgi attīstās sadarbība ar *ICLEI*, *Baltic Local Agenda 21* forumu, *Union of Baltic Cities*, izstrādājot Baltijas jūras reģiona pilsētām ilgtspējīgas attīstības stratēģiju.

Uzkrātā pieredze ilgtspējīgas attīstības modeļprojektos – Jūrmalas un Rīgas, kā arī Bārtavas reģiona 8 vietējo pašvaldību iestrādes ļauj novērtēt vietējās *Agenda 21* procesu - Latvijas pašvaldībās praktiski ir apgūtas visas galvenās sastāvdaļas ilgtspējīgas attīstības plānošanā:

- izstrādātas pirmās pašvaldību ilgtspējīgas attīstības koncepcijas un stratēģijas;
- izstrādātas un aprobētas sabiedrības iesaistīšanas, aktivitātes ierosināšanas u.c. metodikas;
- izstrādātas un pielietotas metodikas ilgtspējīgas attīstības indikatoru sagatavošanā;
- veikta pašvaldību ilgtspējīgas attīstības stratēģiskā un rīcības plānošana;
- izstrādāti un aprobēti praksē pirmie ilgtspējīgas attīstības rīcības programmu modeļi dažāda līmeņa pašvaldībās.

Vietējās *Agenda 21* rīcības programmas tiek uzsāktas ne tikai pašvaldībās, bet arī skolās, kas vienlaikus kalpo par svarīgu katalizatoru pašvaldību vietējo *Agenda 21* attīstībai. Pilnvērtīga vietējās *Agenda 21* uzsākšana tomēr prasīs ievērojami ilgu laika periodu, jo nepieciešamas būtiskas izmaiņas pašvaldību ikdienas darbībā un vietējās *Agenda 21* organizēšanā, galveno mērķa grupu identifikācijā un iesaistīšanā, finansējuma piesaistīšanā.

## **Mērķi**

- ▶ Integrēt ilgtspējīgas attīstības principus visos galvenajos valsts politikas dokumentos, kas attiecas uz pašvaldībām.
- ▶ Vietējās un reģionālajās pašvaldībās pieņemt lēmumus par vietējā *Agenda 21* procesa uzsākšanu.
- ▶ Iesaistīt sabiedrību vides aizsardzības un sociāli ekonomiskās attīstības galveno problēmu un iespēju novērtēšanā, nodrošinot konsultācijas.
- ▶ Pašvaldību, kā arī nevalstisko organizāciju un valsts, t.sk. vietējo izglītības institūciju darbā iesaistīt apmācītus un starptautisko pieredzi apguvušus speciālistus.
- ▶ Atbalstīt vietējo *Agenda 21* tīklu veidošanu un pieredzes apmaiņu Baltijas jūras reģionā, veicināt informācijas izplatīšanu par vietējo *Agenda 21*.

# 6. ILGTSPĒJĪGAS ATTĪSTĪBAS STRATĒGIJAS IEVIEŠANAS LĪDZEKĻI

## 6.1. EKONOMISKIE LĪDZEKĻI

Viens no ekonomiskajiem līdzekļiem piesārņojuma samazināšanai un racionālākai dabas resursu izmantošanai, kas starptautiski tiek plaši izmantots, ir vides nodokļi. Latvijā šāds vides nodoklis ir dabas resursu nodoklis, kur tiek īstenots vides aizsardzības politikas pamatprincips - "piesārņotājs maksā". Dabas resursu nodokli reglamentē likums "Par dabas resursu nodokli", kas tika pieņemts 1991. gadā. Šobrīd spēkā ir likuma 1995. gada redakcija. Dabas resursu nodokļa mērķis ir ierobežot dabas resursu nesaimniecisku izmantošanu, ierobežot vides piesārņošanu, samazināt vidi piesārņojošas produkcijas ražošanu un realizāciju, veicināt jaunas un pilnveidotas tehnoloģijas ieviešanu, kas samazina vides piesārņojumu, atbalstīt ilgtspējīgas attīstības stratēģiju tautsaimniecībā un veidot vides aizsardzības pasākumu finansiālo nodrošinājumu.

Dabas resursu nodokļa objekti ir:

- dabas resursu ieguve un lietošana;
- gaisa piesārņošana, ūdeņu lietošana un piesārņošana, atkritumu apglabāšana izgāztuvēs un poligonos;
- videi kaitīgu vielu un preču, t. sk. preču iepakojuma imports un realizācija;
- radioaktīvo vielu imports.

Nodokļa ieņēmumi dažādās attiecībās tiek ieskaitīti valsts un pašvaldību vides aizsardzības speciālajos budžetos. Katru gadu pašvaldību vides aizsardzības speciālajos budžetos tiek ieskaitīti 2,0 līdz 2,5 miljoni latu, bet valsts vides aizsardzības speciālajā budžetā 7,5 līdz 8,5 miljoni latu.

Visi no dabas resursu nodokļa maksājumiem iegūtie līdzekļi izmantojami tikai tādu pasākumu un projektu finansēšanai, kas tieši saistīti ar vides aizsardzību, sanācību, rekultivēšanu, videi kaitīgu atkritumu utilizāciju vai pārstrādi, bīstamo atkritumu sadedzināšanu, radioaktīvo vielu uzglabāšanu radioaktīvo atkritumu apglabāšanas vai pārvaldības uzņēmumā līdz to apglabāšanai un apglabāšanu, dabas resursu izpēti vai atjaunošanu.

Dabas resursu nodokļa atlaides par ieguldījumiem vides aizsardzībā, kā arī videi kaitīgu preču un produktu atkritumu pārstrādes un utilizācijas subsidēšana ir viens no mehānismiem, lai veicinātu piesārņošanas kavēšanu un samazināšanu:

- dabas resursu nodokļa atlaides piešķir nodokļa maksātājiem, kas finansē projektus ar mērķi samazināt vides piesārņošanu vai dabas resursu lietošanu;
- dabas resursu nodokļa atvieglojumi paredzēti uzņēmumiem, kas realizē brīvprātīgas izlietotā iepakojuma apsaimniekošanas programmas;
- dabas resursu nodokļa daļēja atmaksa paredzēta par videi kaitīgu preču un produktu atkritumu pārstrādi un utilizāciju.

Dabas resursu nodokļa atlaides, kas tiek piešķirtas nodokļa maksātājam, kurš realizē vides aizsardzības projektus, veicina vides infrastruktūras sakārtošanu un investīciju piesaisti, kas gala rezultātā rada pamatu uzņēmējdarbības attīstībai un jaunu darba vietu radīšanai.

Savukārt dabas resursu nodokļa atvieglojumi, kas tiek piemēroti uzņēmumiem, kuri realizē brīvprātīgās izlietotā iepakojuma apsaimniekošanas programmas, veicina izlietotā iepakojuma šķirotu savākšanu un nodošanu pārstrādei, kā arī pašu pārstrādi. Kopš 1999. gada vidus, kad tika ieviesta šī norma, nodokļa atvieglojumus saņēmuši divi uzņēmumi, kas paši realizē šādas programmas, un 12 uzņēmumi, kas dibinājuši vai noslēguši līgumu ar Latvijas Zaļo punktu, kas ir arī Eiropas Zaļā punkta dalībnieks. Šo uzņēmumu vidū ir lielākie Latvijas pārtikas pārstrādes uzņēmumi. Reāli ir uzsākta izlietotā iepakojuma apsaimniekošana, kura notikusi uz brīvprātības pamata, ņemot vērā ekonomiskos stimulus.

Dabas resursu nodokļa daļēja atmaksāšana uzņēmumiem, kas pārstrādā videi kaitīgu

preču un produktu atlikumus, subsīdiju veidā veicinājusi Latvijā otrreizējo izejvielu savākšanu un pārstrādi. Šis ir pozitīvs rādītājs Latvijai, it sevišķi, ja ņem vērā to, ka pirms septiņiem gadiem šāda pārstrāde bija pilnībā pārtraukta. Vienlaikus ir izveidotas jaunas darba vietas un samazinās atkritumu daudzums, kas nonāk atkritumu izgāztuvēs. Kopš 1998. gada, kad pirmoreiz tika izsludināts subsīdiju konkurss par videi kaitīgu preču pārstrādi, katru gadu no Latvijas Vides aizsardzības fonda dažādiem pārstrādes uzņēmumiem pārskaitīti vidēji 1,5 līdz 2,0 milj. latu.

Dabas resursu nodokļa normu piemērošanas efektivitāti apstiprina tas, ka ražotāji arvien lielāku uzmanību pievērš vides aizsardzības prasību ievērošanai, jo lētāk ir šīs prasības ievērot un ieviest tām atbilstošas tehnoloģijas, nekā likvidēt sekas un maksāt ievērojami lielāku dabas resursu nodokli par noteikto vides aizsardzības normu neievērošanu vai pārkāpšanu, vienlaikus nodrošinot iedzīvotāju tiesības dzīvot sakārtotā vidē.

Bez dabas resursu nodokļa pašlaik Latvijā ir paredzēti un tiek izmantoti šādi ekonomiskie līdzekļi:

- subsīdijas, kā piemēram, dotācijas un investīcijas no valsts budžeta, Latvijas Vides aizsardzības fonda vai dažādiem ārvalstu donoriem (ES *Phare*, Baltijas jūras pārrobežu sadarbības programmas, ES *ISPA* līdzekļi);
- kredīti vides aizsardzības projektu realizēšanai no Latvijas Vides investīciju fonda;
- valsts garantijas kredītu saņemšanai. Valsts garantē tikai tādu projektu īstenošanai nepieciešamos kredītus, kas risina valsts noteikto problēmu vides aizsardzībā, ja atbilstošā pašvaldība ir spējīga šo projektu īstenot;
- videi nodarītā kaitējuma rezultātā radīto zaudējumu atlīdzība;
- valsts atbalsta politikas realizācija vides aizsardzībā.

Kā ekonomiskais instruments vides aizsardzībā uzskatāms arī akcīzes nodoklis naftas produktiem, degvielai un automobiļiem. Lai arī visi šī nodokļa ieņēmumi netiek novirzīti vides aizsardzībai, diferencētās nodokļa likmes degvielai veicina kvalitatīvākas un videi draudzīgākas degvielas izmantošanu. Vienlaikus jāatzīmē, ka princips “piesārņotājs maksā” arvien plašāk tiek ieviests visās tautsaimniecības nozarēs un normatīvajos aktos.

## 6.2. PLĀNOŠANA

Ceļā uz ilgtspējīgu un līdzsvarotu attīstību plānošana ir viens no ietekmīgākajiem līdzekļiem, jo ļauj integrēt un telpiskā skatījumā saskaņot dažādos sabiedrības mērķus – ekonomisko, sociālo un kultūras attīstību ar vides aizsardzību, kā arī veicina sabiedrības līdzdalību teritoriālo kopienu attīstībai svarīgu lēmumu pieņemšanā.

Pēc valstiskās neatkarības atgūšanas bija nepieciešams kardināli pārveidot plānošanas sistēmu. Padomju varas gados pastāvējusi centralizētā plānošanas sistēma bija jānomaina ar demokrātiskai sabiedrībai piemērošu atklāto un subsidiāro pieeju attīstības plānošanā.

Tomēr šajā laikā tika izstrādāti nozīmīgi dokumenti un tiesību akti, kas pakāpeniski lika mainīt attieksmi pret attīstības plānošanu. 1992. gada Rio konferences dokumentos deklarētā ilgtspējības principa ievērošanai attīstības plānošanas praksē labs priekšnosacījums bija Vides aizsardzības un reģionālās attīstības ministrijas izveidošana 1993. gadā.

Jau 90. gadu sākumā tika izstrādāti “Teritorijas plānošanas noteikumi” (1994., izdarīti grozījumi 1998. un 2000.gadā), “Latvijas reģionālās attīstības koncepcija” (1996) un “Teritorijas attīstības plānošanas likums” (1998). Nozīmīgs dokuments ir “Vides aizsardzības politikas plāns Latvijai” (1995). Minētos dokumentus vieno ilgtspējības ideja un tajos ir iezīmēti ceļi un darbības, kas ļautu ideju iemiesot praksē.

Teritorijas attīstības plānošana kā nozīmīgs pašvaldību politikas īstenošanas instruments nostiprināts likumā “Par pašvaldībām” (1994). Kopš 1996.gada valsts finansiāli atbalsta attīstības plānošanu pašvaldībās.

Teritoriju attīstības plānošana Latvijā nepārtraukti pilnveidojas, saglabājot pēctecību, kā

arī saskaņojoties ar ANO, Eiropas Padomes un Eiropas Savienības nostādnēm un Baltijas jūras reģiona valstu iniciatīvām. Veicinošs faktors ir iepazīšanās ar citu demokrātisko valstu pieredzi attīstības plānošanā un iesaistīšanās starptautiskos projektos. Kā piemēru var minēt 1994. gadā izstrādāto ziņojumu "Vīzija un stratēģijas apkārt Baltijas jūrai 2010" (VASAB 2010), kas deva jaunu skatījumu uz attīstības iespējām jaunos apstākļos. Baltijas jūras reģiona valstu ministru apspriedē Stokholmā 1996.gadā tika pieņemts lēmums nodrošināt ciešu sadarbību starp VASAB 2010 un *Agenda 21* Baltijas jūras reģionam (*Agenda 21 for the Baltic Sea Region*).

Balstoties uz iegūto attīstības plānošanas pieredzi, kā arī, ņemot vērā nepieciešamību labākā veidā nodrošināt valsts un sabiedrības turpmāko attīstību, izstrādāti jauni tiesību akti – "Reģionālās attīstības likums" (2002) un "Teritorijas plānošanas likums" (2002).

Attīstības plānošana Latvijā notiek četros līmeņos. Nacionālajā līmenī, reģionālajā līmenī – piecos plānošanas reģionos, kas izveidoti, savstarpēji vienojoties, galvenokārt, administratīvajiem rajoniem un lielajām pilsētām, iesaistot arī vietējās pašvaldības. Rajonu līmenī attīstības plānošanu īsteno administratīvie rajoni. Savukārt vietēja līmenī to veic vietējās pašvaldības – pagasti, novadi un pilsētas, kas izstrādā savus attīstības plānus, iesaistot vietējo sabiedrību lēmumu pieņemšanā.

Kopš 1996.gada valsts ar budžeta mērķdotācijām atbalsta attīstības plānošanu pašvaldībās. Līdz 2000.gadam kopējais dotāciju apjoms sasniedza 3,4 miljonus latu.

Līdzās tiesību aktos noteiktajām attīstības programmām un teritorijas plānojumiem atsevišķām teritorijām tiek izstrādāti speciāli vai mērķorientēti attīstības plāni, kurus finansē starptautiskās organizācijas. Kā piemēru var minēt Baltijas jūras piekrastes integrēto attīstības plānu, arī Lubāna ezera un apkārtnes integrēto attīstības plānu. Līdzīga nozīme ir *Agenda 21* kustības ietvaros atsevišķās pašvaldībās izstrādātajiem ilgtermiņā attīstības plāniem.

Nozīmīga problēma ir plānošanas dokumentu atšķirīgā kvalitāte, ko var skaidrot ar nelielo plānošanas pieredzi brīvā tirgus apstākļos, ar plānotāju kvalifikāciju un "vecai" plānošanas sistēmai raksturīgo pieņemumu inerci, Latvijas apstākļiem piemērotas attīstības plānošanas teorijas un metodisko materiālu trūkumu.

Paplašinoties iespējām piedalīties ar attīstību saistītos nevalstisko organizāciju iniciētos, kā arī starptautiskos projektos, palielinās plānu dažādība un nereti vienai un tai pašai teritorijai tiek izstrādāti vairāki, savstarpēji nesaistīti plāni. Par tiem pašvaldībās bieži nav informācijas.

Lai uzlabotu plānošanu kā ilgtermiņā attīstības instrumentu, ir jāpilnveido attīstības plānošanas metodika, kas dotu iespēju attīstības programmās dominējošo konstatācijas pieeju nomainīt ar stratēģisko. Ir jāievieš nepārtrauktās plānošanas princips un jārada organizatoriskais nodrošinājums, kas dotu iespēju pašvaldībām savos plānojumos operatīvi veikt izmaiņas vai izstrādāt jaunas sadaļas. Nepieciešama arī plānošanas dokumentu zinātniskā analīze un plānošanas pieredzes apkopošana, informējot par to sabiedrību un plānotājus.

### 6.3. ZINĀTNE

Ilgtermiņā attīstība nav iedomājama bez progresā, ko nodrošina zinātnes un tehnoloģijas sasniegumi un to izmantošana ikdienā. Ilgtspējīgas attīstības un zinātnes un tehnoloģiju attīstības viens no uzdevumiem ir sociālo problēmu risināšana, saglabājot dabas resursus. Ekonomikas globalizācija un straujā informācijas tehnoloģiju attīstība kardināli izmainījusi pētnieciskā darba vidi, jau tagad iezīmējot tendences, kas būs svarīgas nākotnē.

Valsts intelektuālais potenciāls dod būtisku ieguldījumu tās ilgtermiņā attīstībā un drošības garantēšanā. Latvijā pēdējos piecos gados budžeta subsīdijas zinātnei no 1% samazinātas līdz 0,17% no IKP. Pastiprinās jauno speciālistu migrācija uz Eiropas Savienības valstīm un ASV.

Investīcijas pētniecībā un tehnoloģiju izstrādē ir līdzekļu ieguldījuma veids, kas

nodrošina sabiedrības attīstību un arī ieguldīto līdzekļu maksimāli efektīvu izlietojumu. Latvijas ilgtspējīga attīstība nav iedomājama bez investīciju apjoma pieauguma fundamentālai un lietīšķajai pētniecībai, kuras mērķis ir nodrošināt valsts un sabiedrības attīstību, veicinot sociālo jautājumu risināšanu un garantējot vides aizsardzību. Zinātnisko un tehnisko jaudu attīstība uzskatāma par vienu no nozīmīgākajiem faktoriem, lai nodrošinātu valsts attīstību.

Zinātnieku atbildība saistāma ne tikai ar zinātnes un tehnoloģijas attīstību, bet arī dalību lēmumu izstrādes un pieņemšanas procesā, līdz ar to būtiski uzsvērt, ka par Latvijas ilgtspējīgas attīstības nozīmīgu instrumentu ir jāklūst zinātnieku dalībai minētajos procesos.

Svarīgākie mērķi ir zinātnes un tehnoloģiju sasniegumu izmantošana ilgtspējīgas attīstības nodrošināšanai, izglītības kvalitātes un satura uzlabošana, lai iegūtās zināšanas sekmētu zinātnes un tehnoloģisko pētījumu attīstību un veicinātu informācijas sabiedrības attīstību. Būtiski ir arī izstrādāt rādītājus sabiedrības informēšanai par ilgtspējīgas attīstības virzību, pamatojoties uz cilvēka vajadzību izvērtējumu, vides aizsardzības pasākumu analīzi, dabas resursu izmantošanas un ekosistēmu novērtējumu.

## 6.4. BRĪVA PIEEJA INFORMĀCIJAI

Latvijā arvien vairāk saprot, ka brīvi pieejama, saprotama un izmantojama informācija ir viens no būtiskākajiem priekšnosacījumiem pilsoniskas un demokrātiskas sabiedrības attīstībai, kā arī veiksmīgas ilgtspējīgas attīstības politikas veidošanai un īstenošanai.

2002.gada aprīlī Latvijas Saeima pieņēma likumu "Par 1998.gada 25.jūnija Orhūsas konvenciju par pieeju informācijai, sabiedrības dalību lēmumu pieņemšanā un iespēju griezties tiesu iestādēs saistībā ar vides jautājumiem", faktiski ratificējot Orhūsas konvenciju. Orhūsas konvencija nosaka sabiedrības un valsts pārvaldes iestāžu attiecības saistībā ar vides jautājumiem, sevišķi pieeju informācijai, sabiedrības līdzdalību lēmumu pieņemšanā un iespēju griezties tiesu iestādēs.

Pēdējos gados informācijas jomā raksturīgs aktīvs likumdošanas darbs, lai nodrošinātu informācijas pieejamību, ievērojami paplašinātu iedzīvotāju tiesības saņemt informāciju, kā arī nostiprinātu valsts un pašvaldību atbildību par informācijas nodrošināšanu. 1998. gadā LR Satversme tika papildināta ar nodaļu par cilvēktiesībām, kur ietvertas arī tiesības uz vārda brīvību, tiesības saņemt un izplatīt informāciju u.c. Vienota kārtība informācijas saņemšanai noteikta "Informācijas atklātības likumā". Arī 2000. gadā pieņemtie grozījumi likumā "Par vides aizsardzību" ietver jautājumus par vides informācijas pieejamību, paredzot aktīvu informācijas izplatīšanu, piemēram, publisku datu bāzu, reģistru un Interneta mājas lapu veidošanu un uzturēšanu, ziņojumu par vides stāvokli, vides politikas plānu un programmu publiskošanu, sabiedrības informēšanu par tiesībām un iespējām saņemt informāciju un līdzdarboties lēmumu pieņemšanā u.c.

Attīstoties informācijas tehnoloģijām un elektroniskajiem informācijas līdzekļiem, arvien vairāk tiek izmantota elektroniskās informācijas apmaiņa. Pilnveidojot dažādu institūciju mājas lapas, datu bāzes un reģistri kļūst pieejami "on-line" režīmā, kas daļai sabiedrības ievērojami atvieglo informācijas iegūšanu. Daudzās institūcijās, t.sk. pašvaldībās, izveidoti informācijas centri, vairāk tiek piedāvāti pakalpojumi - pieeja Internetam un dažādām datu bāzēm u.tml. Ikgadējie Latvijas Vides stāvokļa pārskati ietver informāciju par dažādu sektoru, to attīstības tendenču un vides stāvokļa rādītāju mijiedarbību.

Būtiska loma informācijas izplatīšanā, skaidrošanā un aktualizēšanā ir sabiedriskajām organizācijām. Informācijas aprites sekmēšanā starp valsts, pašvaldību, uzņēmējdarbības un sabiedriskajām organizācijām aktīvi darbojas NVO centrs.

Lai gan Latvijas normatīvie akti iedzīvotājiem dod samērā plašas tiesības saņemt informāciju, tomēr pastāv vairākas būtiskas problēmas:

- sabiedrība nezina savas tiesības un iespējas saņemt informāciju,
- informācija jāmeklē vairākās iestādēs,

– vērojama nepietiekama “horizontālās” informācijas apmaiņa, dialogs un koordinācija starp valsts pārvaldes institūcijām,

– nepietiekama valsts politika, lai attīstītu informācijas centrus vai “vienas pieturas aģentūras”, kas nodrošinātu ātrāku un efektīvāku informācijas iegūšanu.

Lai uzlabotu brīvu pieeju informācijai, nepieciešams attīstīt informācijas izplatīšanas tīklu, apkopot un izplatīt informāciju par pieejamiem informācijas resursiem, valsts institūcijām, pašvaldībām, nevalstiskajām organizācijām, mācību iestādēm. Jāveicina arī “horizontālās” informācijas aprīte starp valsts institūcijām un pašvaldībām, kā arī informācijas izplatīšanā un skaidrošanā efektīvāk jāizmanto sabiedriskās organizācijas, pilnveidojot funkciju deleģēšanu sabiedriskajām organizācijām.

## 6.5. SABIEDRĪBAS LĪDZDALĪBA LĒMUMU PIENĒMŠANĀ

2002. gadā apstiprinātie MK noteikumi “Ministru kabineta kārtības rullis” paredz konsultācijas ar sabiedriskajām organizācijām tiesību aktu un politikas dokumentu izstrādē. Sabiedrības tiesības piedalīties ar vidi saistītu dokumentu izstrādē nosaka likums “Par vides aizsardzību”. Teritoriju attīstības plānošanā, ietekmes uz vidi novērtējuma procedūrā, būvniecības projektu apspriešanā, piesārņojuma novēršanā un kontrolē paredzētas konkrētas sabiedrības līdzdalības procedūras un formas. 2002. gadā Latvija ratificēja Orhūsas konvenciju.

Daudzās valsts institūcijās izveidotas un darbojas konsultatīvās un ekspertu padomes, kurās parasti piedalās arī sabiedrisko organizāciju, t.sk. profesionālo asociāciju pārstāvji. Konsultatīvās padomes tiek veidotas arī finanšu institūcijās, tādējādi sekmējot finanšu piešķiršanas procedūras caurspīdīgumu. Tomēr nereti konsultatīvo padomju un sociālo partneru ietekme ir ierobežota, lēmumiem ir rekomendējošs raksturs.

Attīstoties informācijas tehnoloģijām, arvien vairāk dokumentu projekti tiek publiskoti institūciju mājas lapās, palielinās iespējas iepazīties ar dokumentu projektiem un komentēt tos. Pakāpeniski attīstās valsts funkciju deleģēšana. Sabiedriskās organizācijas arvien aktīvāk iesaistās normatīvo aktu izstrādē, kā arī to ieviešanā.

Vēl joprojām sabiedrībai ir sarežģīti ietekmēt lēmumu pieņemšanu, jo trūkst institucionālu mehānismu. Turklāt sabiedrības lielākā daļa netic, ka spēj ietekmēt politikas veidošanu, trūkst specifisku zināšanu, iemaņu, informācijas un profesionālās pieredzes. Līdzdalība bieži vien ir kampaņveida un īslaicīga, parasti tā ir spontāna apvienošanās, reaģējot uz konkrētiem notikumiem vai lēmumiem, lai aizstāvētu savas intereses. Būtiskākās problēmas:

– demokrātisku lēmumu pieņemšanas procedūras ir salīdzinoši jaunas, tāpēc gan sabiedrībai, gan lēmumu pieņēmējiem trūkst zināšanu, prasmes un pieredzes aktīvai līdzdalībai,

– nepietiekams valsts/pašvaldību institūciju atbalsts/ieinteresētība, kas skaidrojams ar visa veida resursu trūkumu, nevēlēšanos publiskot lēmumus, apzinoties, ka ne vienmēr tajos tiek ievērotas sabiedrības intereses,

– sabiedrības līdzdalības kvalitatīva īstenošana prasa ievērojamus finanšu, laika un cilvēkresursus,

– zems iedzīvotāju labklājības līmenis - līdzdarbība valsts politikas veidošanā nešķiet būtiska.

Lai normatīvajos aktos iestrādātās sabiedrības tiesības līdzdarboties īstenotu efektīvi, nepieciešams veidot un attīstīt konsultatīvās institūcijas - konsultatīvās un sabiedriskās padomes, nodrošinot tajās plašu sabiedrības un dažādu mērķgrupu pārstāvēniecību un sabiedriskās kontroles mehānismus – tai skaitā valsts institūcijas sūdzību izskatīšanai u.c.

Lauku un reģionu attīstības veicināšanai jāatbalsta sadarbības organizāciju veidošanās, kurās būtu apvienotas pagastu un pilsētu pašvaldības, lauku atbalsta institūcijas, sabiedriskās organizācijas un uzņēmējdarbības struktūras.

## 7. GALVENO MĒRĶA GRUPU ATTĪSTĪBA UN LOMA

### 7.1. NVO

Uzņēmumu reģistra dati liecina, ka Latvijā līdz 2002. gadam reģistrētas ap 6000 sabiedrisko organizāciju, no tām vides aizsardzības sektorā darbojas ap 500. Apmēram puse no sabiedriskajām organizācijām par vienu no savām darbības sfērām norādījušas sociālās palīdzības jomu. Tomēr pēc NVO Centra novērtējuma tikai 20-25% no visām Latvijā reģistrētajām organizācijām reāli darbojas.

NVO darbojas vietējā, kā arī nacionālā līmenī, turklāt daudzas NVO ir iesaistītas starptautiskos NVO sadarbības tīklos. NVO darbības spektrs ir daudzveidīgs – mērķtiecīgs darbs likumdošanas izstrādē, Saeimas, Ministru kabineta un pašvaldības lēmumu ietekmēšanā, atsevišķu sabiedrības grupu interešu aizstāvība. NVO un interešu grupas dažkārt kā iedarbīgu līdzekli izmanto piketus, akcijas un demonstrācijas.

Kopš 1992. gada, pateicoties izmaiņām normatīvajos aktos, NVO būtiski palielinājušās praktiskās iespējas īstenot līdzdalību, valsts institūcijās aizvien vairāk nostiprinās uzskats, ka NVO ir partneri vides aizsardzības, sociālo un izglītības mērķu sasniegšanā.

NVO pierādījušas savu darbības efektivitāti, pievēršot sabiedrības uzmanību problēmām un rosinot uz rīcību, kā arī reāli ietekmējot lēmumus. Nostiprinās sadarbība un attīstās funkciju deleģēšana tādās sfērās kā vides aizsardzība un sociālā palīdzība.

Latvijā pagaidām nav pietiekamu finanšu resursu NVO darbības atbalstam, tādēļ stabilākas ir tās organizācijas, kas ir starptautiska organizāciju tīkla daļa un saņem finansējumu no ārvalstu fondiem.

Kopumā dažādu NVO sektoru starpā trūkst efektīvas darbības koordinācijas, kas apgrūtina NVO iesaistišanos ilgtspējības procesos un starpsektorālu problēmu risināšanā.

#### **Mērķi**

- ▶ Attīstīt sadarbību un koordināciju starp dažādiem NVO sektoriem, izveidojot NVO Koordinācijas padomi, lai paustu vienotu NVO viedokli par ilgtspējīgas attīstības prioritātēm.
- ▶ Turpināt funkciju deleģēšanu tajos sektoros, kur NVO jau pierādījušas spēju efektīvi risināt problēmas, atzīt NVO kā būtiskus partneri ilgtspējīgas attīstības procesā.
- ▶ Iesaistīt NVO diskusijās par valsts attīstības prioritātēm un ilgtspējīgas attīstības startējīgas izstrādāšanas un ieviešanas procesā.

### 7.2. DARBA ŅĒMĒJI UN ARODBIEDRĪBAS

Darbiniekiem ir tiesības brīvi apvienoties un iesaistīties arodbiedrībās un īstenot savu interešu aizstāvību. Arodbiedrības apvieno valsts un privātajā sektorā strādājošos un darbojas ar mērķi uzlabot darba un sociālos apstākļus. Arodbiedrību biedru skaits 90. gadu sākumā strauji saruka, tomēr, sākot ar 1994. gadu, stabilizējās, un pašlaik arodbiedrību biedri veido apmēram 20% no pavisam tautsaimniecībā nodarbinātajiem. Pēc skaita lielākās arodbiedrību organizācijas ir sabiedriskajā sektorā – izglītības, veselības aprūpes un dzelzceļu apkalpes sfērās, tomēr arī privātā sektorā nodarbinātie aizvien aktīvāk apvienojas arodbiedrībās.

Nozaru un profesionālās arodbiedrības ir apvienojušās un veido Latvijas Brīvo arodbiedrību savienību, kurā 2000. gadā bija iesaistītas 26 nacionālā līmeņa apvienības. Attīstās sadarbība ar starptautiskajām un Baltijas jūras reģiona arodbiedrību organizācijām.



Arodbiedrības sadarbojas arī ar cita tipa organizācijām, t.sk. NVO. Izveidota Nacionālā trīspusējās sadarbības padome, kas nodrošina valdības, arodbiedrību un darba devēju sadarbību nacionālā līmenī.

Latvija ir ratificējusi Starptautiskās Darba organizācijas konvenciju, ir pieņemti un tiek ieviesti *ILO* standarti. Kā būtiskākie nacionālie normatīvie akti jāmin "Darba likums", likumi "Par darba aizsardzību", "Par Valsts darba inspekciju", "Par darba koplīgumiem", kas pamatā regulē darba tiesību jautājumus un nosaka tiesības darbiniekiem apvienoties arodbiedrībās vai veidot citas apvienības interešu aizstāvībai.

Sākotnēji darba ņēmēju galvenā uzmanība tika pievērsta nodarbinātības un darbinieku sociālās aizsardzības jautājumiem. Darba vides kvalitāte, vides aizsardzības pasākumi un kvalitātes sistēmu ieviešana uzņēmumos netika iekļauti arodbiedrību prioritāšu sarakstā. Nostabilizējoties darba tirgum, kā arī pieaugot arodbiedrību ietekmei, darba ņēmēji un arodbiedrības lielāku vērību pievērš darba drošībai, sociālās aizsardzības jautājumiem, kas tieši vai netieši saistīti ar vides aizsardzības pasākumiem. Aizvien vairāk darbinieki ir motivēti aktīvāk aizstāvēt savas tiesības, un arodbiedrības tiek uztvertas kā sabiedrotais.

### **Mērķi**

- ▶ Sakārtot darba vidi atbilstoši darba drošības un vides aizsardzības prasībām.
- ▶ Sabalansēt ražošanas efektivitāti un sociālo garantiju.

## **7.3. DARBA DEVĒJI**

Latvijā darba devējus pārstāv Latvijas Darba devēju konfederācija (LDDK). LDDK nodibināja 1993. gadā, lai pārstāvētu darba devējus un stiprinātu uzņēmēja un darba devēja lomu visās ar nodarbinātību saistītajās sfērās - darba likumdošanas izstrādē, darba aizsardzībā, profesionālajā izglītībā un sociālajā drošībā.

Latvija ir pievienojusies vairākām konvencijām un izveidojusi likumdošanu, kas nosaka darba devēju lomu politikas veidošanā. Kopš 1992. gada Latvijai ir saistoša konvencija "Par asociāciju brīvību un tiesību aizsardzību, apvienojoties organizācijās", kas nosaka, ka visiem darba devējiem ir tiesības pēc savas izvēles dibināt organizācijas bez iepriekšējas atļaujas, kā arī tiesības iestāties šādās organizācijās. 1999. gadā tika pieņemts likums "Darba devēju un to apvienību likums", kas nosaka darba devēju organizāciju tiesisko statusu, kā arī tiesības un pienākumus attiecībā ar arodbiedrībām, valsts un pašvaldību institūcijām. 1994. gadā Saeima ratificēja Starptautisko darba organizācijas konvenciju Nr.144 „Par trīspusējām konsultācijām”, bet 1998. gadā parakstīja Nacionālās trīspusējās sadarbības padomes (NTSP) nolikumu, kas nosaka, ka NTSP galvenais uzdevums ir nodrošināt un veicināt valdības, darba devēju un darbinieku organizāciju sadarbību nacionālajā līmenī ar mērķi nodrošināt saskaņotu, visai sabiedrībai un valsts interesēm atbilstošu sociālekonomiskās attīstības problēmu risināšanu, izstrādājot un ieviešot stratēģiju, programmas un normatīvos aktus sociālajos un ekonomiskajos jautājumos. To veido vienāds katras dalībpusē (valdība, darba devēji, arodbiedrības) izvirzīto pārstāvju skaits.

Kā viens no galvenajiem Latvijas sasniegumiem sociālā dialoga veicināšanā ir NTSP un tās apakšpadomju izveide, kas risina darba lietu, profesionālās izglītības un nodarbinātības, sociālās apdrošināšanas, kā arī veselības aprūpes jautājumus. NTSP un apakšpadomēs darbojas LDDK pārstāvji, kas dod iespēju saskaņot darba devēju viedokli ar darba ņēmēju (arodbiedrību) un valdības viedokli pirms būtisku normatīvo aktu pieņemšanas.

## **Mērķi**

- ▮ Sabalansēt uzņēmējdarbības efektivitāti ar nodarbinātības jautājumiem, ievērojot sabiedrības intereses.
- ▮ Ieviest ISO kvalitātes standartus un vides pārvaldības sistēmu.
- ▮ Izstrādāt uzņēmumos vides aizsardzības programmu, paredzot labāko pieejamo tehnisko paņēmieni ieviešanu.
- ▮ Veidot pozitīvu attieksmi uzņēmēju vidū un veicināt vides aizsardzības un kvalitātes prasību ievērošanu.

## **7.4. VIETĒJĀS PAŠVALDĪBAS**

Latvijas vietējo pašvaldību pirmās aktivitātes parādījās tikai 4-5 gadus pēc Rio konferences, jo pašvaldības gaidīja valsts lēmumu par ilgspējīgas attīstības procesa uzsākšanu Latvijā. Paredzētajos termiņos netika realizēti *Agenda 21* nospraustie uzdevumi, kas no vienas puses paredzēja, ka valsts atbalstīs un veicinās ilgspējīgas attīstības iniciatīvu veidošanos vietējā līmenī, bet no otras puses - aicināja vietējās pašvaldības uzsākt konsultācijas par ilgspējīgas attīstības jautājumiem.

Deviņdesmito gadu vidū daudzas pašvaldības iesaistījās vietējās *Agenda 21* procesos, kas galvenokārt izpaudās kā vides rīcības plānu un programmu sagatavošana. Šādi plāni ir pilsētām - Rīgai, Ventspilij, Jūrmalai, Jelgavai, dažām lauku pašvaldībām, kā arī rajonu līmeņu pašvaldībām.

Ilgspējīgas attīstības procesu vietējā līmenī būtiski ietekmēja teritorijas attīstības plānošana - pašvaldības pievērsās teritorijas attīstības plānu izstrādei, iesaistot sabiedrību. Ilgtermiņa plānošana kļuva par pamatu ilgspējības principu realizācijai. Tomēr ir vēl daudzas pašvaldības, kas nav uzsākušas sava teritorijas plānojuma izstrādi, kas uztverams kā drauds ilgspējīgai attīstībai un dabas resursu izmantošanai.

Svarīgu koordinatora funkciju veikusi Latvijas Pašvaldību savienība, kas pārstāv un aizstāv pašvaldību intereses normatīvo aktu un politikas dokumentu izstrādē.

Dažas pašvaldības, izstrādājot ilgspējīgas attīstības indikatorus vai arī pielietojot Eiropas Savienības institūciju izstrādātos indikatorus, uzsākušas apzināt savas pašvaldības progresu ceļā uz ilgspējību. Būtiska loma ir sadarbībai ar starptautiskajām organizācijām. Nereti pašvaldību uzsāktu ilgspējības iniciatīvu pēctecību ir nodrošinājušas vietējās sabiedriskās organizācijas vai skolas.

Problēmas pašvaldību aktīvai darbībai ilgspējīgas attīstības virzienā:

- vietējās kapacitātes un resursu trūkums, pašvaldību pienākumi, kas neatbilst pašvaldības ieņēmumiem un nav saskaņoti ar vietējām prioritātēm iedzīvotāju neatliekamo prasību nodrošināšanā.

Tomēr ir arī daudz pozitīvu aspektu, kas nodrošina procesa neatgriezeniskumu:

- pietiekami attīstīts pašvaldību interešu atbalstīšanas mehānisms nacionālā līmeņa lēmumu pieņemšanas procesā;

- pašvaldības kapacitātes pieaugums un pašvaldību savstarpējo partnerattiecību attīstība kā arī partnerattiecību attīstība ar dažādām mērķa grupām;

## **Mērķi**

- ▮ Savas kompetences ietvaros pašvaldībām nodrošināt teritorijas attīstību un plānojumu izstrādi.
- ▮ Nodrošināt sabiedrības sociālo un veselības aprūpi, sabiedrības ekonomiskās, izglītības un kultūras vajadzības.

## 7.5. LAUKSAIMNIECĪBĀ NODARBINĀTIE

Latvijas lauku teritorijās dzīvo 1/3 Latvijas iedzīvotāju, gandrīz 1/6 no Latvijas iedzīvotājiem nodarbināta lauksaimniecībā. Lauksaimnieku profesionālās asociācijas un sabiedriskās organizācijas, kas apvieno lauksaimniecībā nodarbinātos, aktīvi piedalās lauksaimniecības politikas dokumentu izstrādē. Pie Zemkopības ministrijas darbojas vairākas konsultatīvās padomes, kurās iesaistītas lauksaimniecībā nodarbināto NVO.

Aktīvi darbojas aptuveni 50 valsts mēroga un 40 reģionālas lauksaimnieku un lauksaimnieciskās produkcijas ražotāju sabiedriskās organizācijas un biedrības. Kopš 2000. gada darbojas Lauksaimnieku organizāciju sadarbības padome (LOSP), kas apvieno 35 patstāvīgas lauksaimnieku organizācijas, nodrošinot gandrīz visu lauksaimniecības nozaru pārstāvniecību. LOSP mērķis ir nodrošināt atklātību nozarei būtisko problēmu risināšanā. LOSP ir konsultatīvs statuss un tās pamatuzdevums ir nodrošināt informācijas apmaiņu starp lauksaimnieku organizācijām, lauksaimniecības produkcijas ražotājiem un pārstrādes uzņēmumiem, Zemkopības ministriju, citām valsts institūcijām, nevalstiskajām organizācijām un ārvalstu partneriem. LOSP piedalās Zemkopības ministrijas izstrādāto normatīvo aktu projektu sagatavošanā un citu ministriju iesniegto normatīvo aktu izvērtēšanā, kā arī lemj par finansiāla atbalsta jeb subsīdiju sadales principiem un shēmu lauksaimniekiem.

Darbojas arī LOSP darbībā iesaistītā Latvijas Bioloģiskās lauksaimniecības organizāciju apvienība, kas apvieno bioloģisko lauksaimniecību praktizējošās zemnieku saimniecības, kā arī popularizē ilgtspējīgas un videi draudzīgas lauksaimniecības pasākumus un ilgtspējīgu lauku attīstības politiku.

Lauksaimniecības subsīdiju koncepcijā noteikts, ka lauksaimniecības politikai jābūt ilglaicīgai un stabilai. Kopš 2001. gada lauksaimniecības subsīdiju politika paredz subsidēt arī bioloģiskās lauksaimniecības produkcijas ražotājus.

Sadarbībā ar Vides aizsardzības klubu 2001. gadā noorganizēts bioloģiskās lauksaimniecības produkcijas "Zaļais tirgus", kur bioloģisko un biodinamisko lauksaimniecību praktizējošām zemnieku saimniecībām bija iespēja tirgot un popularizēt savu produkciju.

Tomēr bioloģiskajā lauksaimniecībā problēmas rada arī tas, ka nav sakārtota bioloģiskās lauksaimniecības likumdošana un nav attīstīta bioloģiskās lauksaimniecības produkcijas pārstrāde. Valsts, atbalstot pārstrādes rūpniecību un lielās lauku saimniecības, nepietiekami ņem vērā mazā mērogā saimniekojošo lauksaimnieku intereses.

### **Mērķi**

- ▶ Izstrādāt lauksaimniecības stratēģiskos plānus ilgtspējīgai lauksaimniecības attīstībai, izstrādāšanā iesaistīt lauksaimniecībā nodarbinātos pārstāvjus. Nozares politiku un prioritāšu formulēšanā nodrošināt, lai būtu pārstāvētas arī mazā mērogā saimniekojošo lauksaimnieku intereses.
- ▶ Radīt ekonomiskos instrumentus, piemēram, subsidēšanas sistēmas, kas stimulētu nodarboties ar videi draudzīgu lauksaimniecību un izmantot bioloģiskās lauksaimniecības metodes.

## 7.6. JAUNATNE

Jaunatne ilgtspējīgas attīstības kontekstā ir tā sociālā grupa, kura formējas par sabiedriski aktīviem pilsoņiem un ar savu līdzdalību lēmumu pieņemšanas procesos jebkuros līmeņos nodrošina pēctecības principu ievērošanu. Lielākā problēma jaunatnes politikas veidošanā ir nekvalitatīva sadarbība ar bērnu un jauniešu sabiedriskajām organizācijām

Sabiedriskajā sektorā neatkarības gadu pirmsākumos sāka veidoties trejādas jauniešu organizācijas:

- starptautisko organizāciju pārstāvniecības Latvijā (piemēram, Jauno zemnieku klubs, Jaunatnes kristīgā savienība, Latvijas Jaunatnes Sarkanais krusts);
- “Pirmās Latvijas Republikas” organizācijas, kas atjaunoja savu darbību (piemēram, Latvijas Mazpulki, Latvijas Skautu un gaidu centrālā organizācija);
- profesionālu, ekspertu organizācijas, kas nodarbojas ar kādu konkrētu sfēru un kuras mērķauditorija ir jaunieši vai tie, kas strādā ar jauniešiem (piemēram, Bērnu vides skola, Jaunatne pret Aids).

Latvijas Jaunatnes padomē, kas tika izveidota 1992. gadā, patlaban apvienojušās 29 bērnu un jauniešu sabiedriskās organizācijas.

Sabiedriskā sektora darbība pamatā tiek balstīta uz sociāli aktīva sabiedrības pilsoņa veidošanu, izmantojot izglītības metodi “vienaudzis – vienaudzim” un principu “mācīties darot” – lietojot interaktīvās metodes, diskusijas un pārrunas. Finansējums darbības nodrošināšanai tiek piesaistīts no starptautiskajām palīdzības programmām un vietējiem uzņēmējiem.

### **Mērķi**

- ▶ Pieņemt likumu “Darbs ar jaunatni”, paredzot Koordinācijas Padomes izveidošanu, kuras sastāvā būtu valsts un sabiedrisko organizāciju pārstāvji.
- ▶ Atzīstot sabiedrisko organizāciju darbības nozīmību, panākt, lai valsts un pašvaldības finansiāli atbalstītu pasākumus un darbības, kas ir šo sabiedrisko organizāciju redzes lokā.

## 8. NOBEIGUMS

Novērtējot Latvijas progresu aizvadītajos 10 gados pēc Riodežaneiro sanāksmes 1992. gadā kopumā var secināt, ka Latvijā ir radīti priekšnosacījumi ilgtspējīgas attīstības realizācijai gan likumdošanas un programmatisko dokumentu sagatavošanas ziņā, gan institucionālas sistēmas izveides un starptautisko saistību izpildes jomā, gan dažādu sabiedrības mērķa grupu gatavībā līdzdarboties sabiedrībai svarīgu attīstības jautājumu risināšanā.

Vides aizsardzību var uzskatīt par vienu no pamatsfērām, kas nodrošina ilgtspējīgu attīstību Latvijā. Lielā mērā to var saistīt ar apjomīgo dabas pamatni – relatīvi mazietekmētās dabas vides lielo nozīmīgumu Latvijā. Savukārt ražošanas restrukturizācijas ietekmē, kas lielā mērā notikusi, ievērojami sarūkot enerģijas un izejvielas intensīvi patērējošām nozarēm, samazinājusies cilvēka radītā slodze. Proti, vides ilgtspējība nosaka pilnīgi atšķirīgu starta stāvokli Latvijas attīstībai, salīdzinot ar vairumu attīstīto Rietumvalstu. Nākošais izaicinājums Latvijai būs strauji attīstīt ekonomiku, saglabājot dabas vērtības, nesamazinot dabisko ekosistēmu reģeneratīvās atjaunošanās spējas, panākot lielāku sabiedrības sociālo vienlīdzību un izvairoties no paaugstināta riska nodošanas nākamajām paaudzēm. Ilgtspējīga attīstība Latvijā prasīs kvalitatīvi jaunu sabiedrības uzvedības un vērtību standartu sasniegšanu, kas balstās uz tādiem fundamentāliem principiem kā vienlīdzība, ar to saprotot vienlīdzīgas iespējas gan dažādiem iedzīvotājiem un to grupām, gan dažādām Latvijas teritorijām/novadiem pieejamo attīstības iespēju ziņā.

„Rio+10” ziņojuma sagatavošanas gaita izkristalizēja galvenos stratēģiskos mērķus, kas Latvijai jāisteno tās ceļā uz ilgtspējīgu attīstību:

- ▶ labklājības sabiedrības izveidošana, kura augstu vērtē un attīsta demokrātiju, līdztiesību, godīgumu un savu kultūru, veicinot tādu attīstību, kura samazina sociālo vienlīdzību un nepieļaujot tādu attīstību, kura palielina atšķirības starp bagātākajiem un nabadzīgākajiem iedzīvotāju slāņiem,
- ▶ sabiedrības vērtības, attieksmju un uzvedības izmaiņu veicināšana un tās arvien pieaugošas līdzdalības nodrošināšana Latvijas ceļā uz ilgtspējīgu sabiedrību, politisko lēmumu pieņemšanā ilgtspējīgas attīstības mērķu sasniegšanā un uzdevumu īstenošanā visos līmeņos,
- ▶ stabilas tautsaimniecības izveide, kas nodrošina sabiedrības vajadzības, vienlaicīgi panākot, lai ekonomiskās izaugsmes tempi pārsniegtu vides piesārņojuma un resursu patēriņa tempus,
- ▶ tādu tirgus ekonomikas mehānismu un to pielietošanas prakses izveide, kuri kalpotu ilgtspējīgas attīstības mērķu sasniegšanai,
- ▶ cilvēka radītās vides attīstības nodrošināšana respektējot un veidojot harmoniskas attiecības ar dabas vidi un savstarpēji palielinot vienai otras vērtību,
- ▶ vides jautājumu integrācija un plašs vides politikas līdzekļu pielietojums visās citās tautsaimniecības nozaru politikās, pietiekamu pasākumu bioloģiskās daudzveidības saglabāšanai un ekosistēmu aizsardzībai nodrošināšana,
- ▶ drošas un veselīgas vides nodrošināšana pašreizējai un nākamajai paaudzēm, maksimāli samazinot procesus, kuri degradē un piesārņo vidi un nepieļaujot tādu attīstību, kura ir kaitīga cilvēka veselībai un/vai samazina cilvēku dzīves kvalitāti, paaugstinot vides kvalitāti tajās teritorijās, kur tā ir tikusi ievērojamos apjomos degradēta iepriekšējos laika periodos,
- ▶ atbildīgas attieksmes pret dabas resursiem izveidošana un attīstība Latvijas sabiedrībā, dabas resursu izmantošanas efektivitātes nepārtraukta paaugstināšana, izmantojot tādus līdzekļus kā tehnoloģiju augsta produktivitāte, reciklēšana, alternatīvo tehnoloģiju attīstība, resursu aizvietošana (kur tā ir iespējama un nav vides kvalitāti deģenerējoša), zemes resursu efektīva izmantošana gan lauku apvidos, gan pilsētās,
- ▶ Latvijai no starptautiskas palīdzības saņēmējas valsts pakāpeniski ir jāklūst par valsti, kas spēj pati nodrošināt savas vajadzības un nepieciešamības gadījumā pat sniegt palīdzību citām valstīm.

Šie stratēģiskie mērķi izriet no globālajiem ilgspējīgas attīstības politiskajiem principiem, kas definēti Riodežaneiro Deklarācijā 1992, Latvijas sociālās un ekonomiskās attīstības pieredzes un pašreizējā stāvokļa, Latvijas dabas īpatnībām, Latvijas ģeopolitiskās vietas pasaulē.

Ziņojuma sagatavošana un veiktā sektoru analīze parādīja galvenos tautsaimniecības attīstības uzdevumus, kas nepieciešami augstāk minēto stratēģisko mērķu sasniegšanai.

**Ekonomikas sfērā** tie ir radīt efektīvu un konkurētspējīgu rūpniecības nozaru struktūru; nodrošināt optimālu energoapgādi, paaugstinot energoefektivitāti enerģijas ražotāju un lietotāju pusēs un palielinot reģeneratīvo energoresursu izmantošanu; ieviest integrētu lauksaimniecības sistēmu efektīvai ražošanas un resursu izmantošanas nodrošināšanai, turpināt attīstīt netradicionālās un bioloģiskās lauksaimniecības nozares; pilnvērtīgi izmantot meža resursus, panākot visu meža resursu kompleksu izmantošanu un nodrošinot to atjaunošanu; sabalansēt zivju apstrādes un zvejniecības uzņēmumu ražošanas jaudas ar pieejamiem zivju resursiem un produkcijas tirgus realizācijas iespējām; izmantot visu transporta veidu potenciālu tajā pašā laikā samazinot transporta kaitīgo ietekmi uz vides kvalitāti; veidot pozitīvu Latvijas tūrisma tēlu, attīstīt ekotūrismu un tūrismu piekrastes un īpaši aizsargājamās dabas teritorijās.

**Sociālajā sfērā** ir jāpanāk prioritāšu maiņa valsts budžeta izdevumu sadalē; jāuzlabo darba tirgus visā Latvijas teritorijā, veicinot uzņēmējdarbības attīstību, tajā skaitā attīstot netradicionālus, tikai konkrētajam rajonam vai apdzīvotai vietai raksturīgus darbības veidus; jānodrošina iedzīvotāji ar kvalitatīvu mājokli, kas ir viens no galvenajiem nosacījumiem cilvēka veselības saglabāšanai un aktīvai darbībai; ir jānodrošina izglītības pieejamība, jāuzlabo tās kvalitāte un saturs.

**Vides sfērā** aktuāli uzdevumi ir turpināt ieviest principu "piesārņotājs maksā", ieviest vides pārvaldības sistēmas un labākos pieejamos tehniskos paņēmienus, nodrošināt bioloģiskās daudzveidības un tradicionālās ainavas struktūras saglabāšanu; ūdens resursu aizsardzības pasākumu integrēšanu visos sabiedrības attīstības procesos, realizējot kompleksos upju sateces baseinu apsaimniekošanas plānus, nodrošinot kvalitatīvu dzeramā ūdens sagatavošanu un notekūdeņu attīrīšanu; izveidot vides aizsardzības prasībām atbilstošu sadzīves un bīstamo atkritumu apsaimniekošanas sistēmu, rekultivēt esošās izgāztuves.

Ļoti svarīgs uzdevums ir izstrādāt monitoringa sistēmu, kura dotu iespēju novērtēt Latvijas progresu Latvijas noteikto ilgspējīgas attīstības mērķu sasniegšanā un tiem atbilstošu uzdevumu izpildē, identificēt attīstības problēmas un ātri un efektīvi reaģēt, ienesot nozaru politikās atbilstošas izmaiņas, papildinājumus un precizējumus.

# PIELIKUMS: RATIFICĒTĀS STARPTAUTISKĀS KONVENCIJAS UN PROTOKOLI VIDES AIZSARDZĪBĀ

Starptautiskās konvencijas, protokoli	Ratifikācijas gads	Programmas, normatīvie akti
<b>Vispārējā likumdošana</b>		
Orhūsas konvencija "Par pieeju informācijai, sabiedrības līdzdalību lēmumu pieņemšanai un pieeju tiesu varai"	2002	<ul style="list-style-type: none"> <li>▶ Likums "Par vides aizsardzību", 1991</li> <li>▶ Vides aizsardzības politikas plāns Latvijai, 1995</li> <li>▶ Likums "Par ietekmes uz vidi novērtējumu", 1998</li> </ul>
Espoo konvencija "Par ietekmes uz vidi novērtējumu pārrobežu kontekstā"	1998	<ul style="list-style-type: none"> <li>▶ Likums "Par ietekmes uz vidi novērtējumu", 1998</li> </ul>
<b>Dabas vide un bioloģiskā daudzveidība</b>		
Helsinku konvencija "Par Baltijas jūras vides aizsardzību"	1994	<ul style="list-style-type: none"> <li>▶ "Likums par īpašsargsargājamām dabas teritorijām", 1993</li> </ul>
Riodežaneiro konvencija "Par bioloģisko daudzveidību"	1995	<ul style="list-style-type: none"> <li>▶ Aizsargjoslu likums, 1997</li> <li>▶ Sugu un biotopu aizsardzības likums, 2000</li> </ul>
Ramsāres konvencija "Par starptautiskas nozīmes mitrājiem, īpaši kā ūdensputnu dzīvesvidi"	1995	<ul style="list-style-type: none"> <li>▶ Meža likums, 2000</li> <li>▶ Zvejniecības likums, 1995</li> <li>▶ Bioloģiskās daudzveidības nacionālā programma, 2000</li> </ul>
Bernes konvencija "Par Eiropas dzīvās dabas un dabisko dzīvotņu aizsardzību"	1996	
Vašingtonas konvencija "Par starptautisko tirdzniecību ar apdraudētajām savvaļas dzīvnieku un augu sugām"	1996	
Gdaņskas konvencija "Par zvejniecību un dzīvo resursu saglabāšanu Baltijas jūrā un piekrastē"	1996	
Bonnas konvencija "Par migrējošo savvaļas dzīvnieku sugu aizsardzību"	1999	
<b>Atmosfēras aizsardzība un klimata pārmaiņas</b>		
ANO Vispārējā konvencija par klimata pārmaiņām	1995	<ul style="list-style-type: none"> <li>▶ Klimata pārmaiņu samazināšanas politikas plāns, 1998</li> </ul>
Kioto protokols	1998	

### **Stratosfēras ozona koncentrācijas samazināšana**

Vīnes konvencija "Par ozona slāņa aizsardzību" 1995

► Noteikumi "Par ozona slāņa aizsardzību", 1997

Monreālas protokols "Par ozona slāni noārdošām vielām" 1995

### **Robežšķērsojošais gaisa piesārņojums**

Ženēvas konvencija "Par robežšķērsojošo gaisa piesārņošanu lielos attālumos" 1994

► "Noteikumi par gaisa kvalitāti", 1999

EMEP protokols "Par Kopējās programmas gaisa piesārņojuma izplatības lielos attālumos novērošanai un novērtēšanai Eiropā" 1997

Gēteborgas protokols "Par paskābināšanos, eitrofikāciju un piezemes ozona veidošanos" \* 1999

### **Ūdenssaimniecība**

Helsinku konvencija "Par robežšķērsojošo ūdensteču un starptautisko ezeru izmantošanu un aizsardzību" 1996

► Pazemes ūdeņu aizsardzības stratēģija 1997  
► Ūdensapgāde un notekūdeņu attīrīšana  
► Latvijas mazpilsētās un apdzīvotajās vietās, 1997  
► Ūdens apsaimniekošanas likums, sagatavots

### **Atkritumu apsaimniekošana**

Bāzeles konvencija "Par bīstamo atkritumu pārrobežu transporta kontroli un to galējo apstrādi" 1992

► Sadzīves atkritumu apsaimniekošanas stratēģija 1998.-2010., 1998  
► Bīstamo atkritumu apsaimniekošanas stratēģija 1999.-2004., 1998  
► Atkritumu apsaimniekošanas likums, 2000  
► Likums "Par iepakojumu", 2001

\* *Piezīme: protokols parakstīts, bet nav ratificēts*



# LITERATŪRA

1. Ziņojums par Latvijas tautsaimniecības attīstību, Rīga, LR Ekonomikas ministrija, 2001.
2. Nacionālais attīstības plāns, 2001.
3. Latvijas Vides indikatoru pārskats, 2001, Rīga, Latvijas Vides aģentūra, 2001.
4. Trešais nacionālais ziņojums ANO Vispārējās konvencijas par klimata pārmaiņām ietvaros, Rīga, 2001
5. CSP, 2000. gada Tautas skaitīšana Latvijā, 2000.
6. Vides aizsardzības un reģionālās attīstības ministrijas atskaites ANO Vides programmas Vīnes konvencijas un Monreālas protokola sekretariātam.
7. Vides investīciju stratēģija, 2003.-2006., LR Vides aizsardzības un reģionālās attīstības ministrija, Rīga, 2002.
8. Centrālās statistikas pārvalde. Latvijas Demogrāfijas gadagrāmata, 1990.- 2000.
9. Centrālās statistikas pārvalde. Darbaspēka apsekojumu galvenie rādītāji, 2000.



LR Ministru kabinetā apstiprināts 2002. gada 13. augustā

Finansēja: ANO Attīstības programma

ISBN 9984-9575-5-1