

Analītiskais rīks Eiropas Savienības fondu ietekmes uz teritoriju attīstību novērtēšanai

ROKASGRĀMATA

Izstrādātājs:

Vides aizsardzības un reģionālās attīstības ministrija

2013.gada oktobris

Saturs

Paskaidrojošā daļa	3
Analītiskā rīka pamatinformācija	3
Izklājlapa „Datu lauks”	4
Izklājlapa „Datu analīze”	6
Izklājlapa „Karte”	6
Izklājlapa „Statistika”	7
Pielikumi.....	9

Paskaidrojošā daļa

Analītiskā rīka galvenā funkcija ir nodrošināt analīzi par Eiropas Savienības fondu (turpmāk – ES fondu): **Eiropas Reģionālās attīstības fonda (turpmāk - ERAF)**, **Eiropas Sociālais fonda (turpmāk - ESF)** un **Kohēzijas fonda (turpmāk - KF)** aktivitāšu ietvaros īstenotajiem projektiem 2007.-2013.gada plānošanas periodā. Rīka pamatā ir no Eiropas Savienības struktūrfondu un Kohēzijas fonda vadības informācijas sistēmas (turpmāk - ES SFKF VIS) lejupielādēts datu fails, kas sniedz informāciju par visiem projektiem, kuru īstenotājiem izmaksāts finansējums laika posmā no 2007.gada 1.janvāra līdz 2013.gada 3.maijam. Datu failu paredzēts atjaunot reizi gadā, tiklīdz ES SFKF VIS tiks ievadīti un apkopoti dati par aizgājušo gadu.

Analītiskais rīks pamatā ir SIA „Ernst & Young Baltic” veiktā „Eiropas Savienības fondu 2007. – 2013. gadam ietekmes uz Latvijas teritoriju attīstību izvērtējuma” (pieejams šeit: http://www.varam.gov.lv/lat/publ/publikacijas/reg_att/?doc=13889) gala produkts. Analītiskais rīks tika izstrādāts Vides aizsardzības un reģionālās attīstības ministrijas (turpmāk – VARAM) iekšējām vajadzībām, lai nodrošinātu ES fondu aktivitāšu projektu uzraudzību un ikgadējā „Ziņojuma par horizontālo prioritāšu „Teritoriju līdzsvarota attīstība” un „Rīgas starptautiskā konkurētspēja” īstenošanu” sagatavošanu (pieejams šeit: <http://www.varam.gov.lv/lat/fondi/kohez/?doc=13664>), kurā tiek veikta analīze par apgūtajiem ES fondu ieguldījumiem dažādos griezumos. Analītiskais rīks tika modificēts, padarot to lietotājam viegli uztveramu, pielāgojot izmaiņas, kas atvieglo sarežģītu darbību veikšanu, lai ērti un viegli apstrādātu datus sev nepieciešamajos griezumos, tai pat laikā atstājot rīka sniegtās funkcionalitātes iespējas, kā arī papildinot to ar papildus analīzes iespējām.

Bez ES SF KF VIS datiem, analītiskais rīks vēl papildināts ar sekojošiem datu laukiem: aktivitātes ietekmes līmenis un aktivitāšu dalījums pa atbalsta jomām. Šie datu lauki izveidoti, balstoties uz VARAM ekspertu metodi, kas tiek izmantota, gatavojot ikgadējo ziņojumu par horizontālo prioritāšu „Teritoriju līdzsvarota attīstība” un „Rīgas starptautiskā konkurētspēja” īstenošanu.

Analītiskā rīka pamatinformācija

Analītiskais rīks spēj nodrošināt: 1) analīzi par ES fondu projektiem 2007.-2013.gada plānošanas periodā un 2) datu attēlošanu uz kartes. Analītiskais rīks sastāv no diviem blokiem: rīks ES fondu ieguldījumu analīzei un rīks datu attēlošanai uz kartes. Katrs no blokiem sadalīts divās izklājlappās.

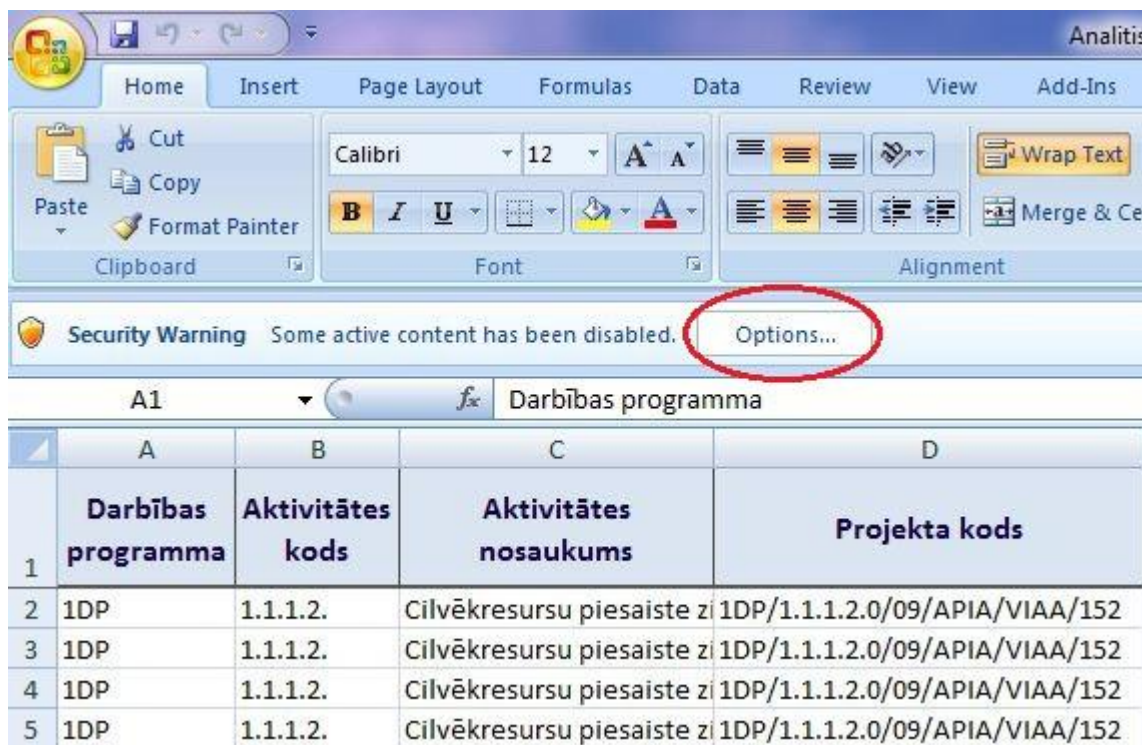
Lietotājam analītiskajā rīkā pieejamas četras izklājlappas:

- Datu lauks;
- Datu analīze (1, 2);
- Karte;
- Statistika.

Lai strādātu ar analītisko rīku, Jūsu datoram ir nepieciešama vismaz 2007.gada *MS Office* versija. Pirms uzsākt darbu ar analītisko rīku, pārliecinieties, ka ir atļauta *Macro* funkcijas lietošana – virs izklājlappas parasti ir uzraksts *Security warning*. Tas nodrošina to, ka *Excel* atļaus startēt *Visual Basic for applications* kodu, kas nodrošina rīka funkcionalitāti. Lai pārbaudītu, kādi ir Jūsu pašreizējie iestatījumi attiecībā uz macros lietošanu, izvēlieties šādu ceļu: *Windows* poga augšā

kreisajā stūrī -> *Excel Options* -> *Trust Center* -> *Trust Center Settings* -> *Macro Settings*. Lai aktivizētu *Macro*, jāizvēlas *Security warning* -> *Options* -> *Enable this content* -> *Ok* -> *Continue* (skat. Attēlu Nr.1).

Attēls Nr. 1. *Macro* funkcijas aktivizēšana



Izklājlapa „*Datu lauks*”

Izklājlapā „*Datu lauks*” lietotājam ir iespēja izvēlēties analīzes tipus un informācijas griezumus, kādos ir nepieciešams atlasīt un analizēt datus (skat. Pielikumu Nr.1).

Dati attēloti kolonnās, ņemot vērā to, ka datu apjoms ir liels ~ 55 tūkst. rindiņu, datu analīzei tiek izmantota *Pivot Table* funkcija, kas atvieglo darbu ar liela apjoma datu failiem. Izklājlapa „*Datu lauks*” ir kā platforma turpmākajai datu analīzei.

Izklājlapā projekti kolonnās vairākkārt atkārtojas, iemesls tam ir vairāki finansējuma avoti, kā arī gadi, kuros projekta īstenotājam veikti maksājumi. Izmantojot funkciju *Pivot Table*, atkārtotās nenotiek, katram projektam izmaksātais finansējums automātiski sasummējas zem viena ieraksta.

Lai izveidotu *Pivot Table*, jāieziņē datu lauks, nospiežot *Ctrl+A* -> *Insert* -> *Pivot Table* -> *Ok*. Atveras jauna izklājlapa ar laukumu, kurā lietotājs no lauka *Pivot Table Field List* var atspoguļot sev izvēlētos datus tabulas formātā. Lietotājam tiek piedāvāta iespēja datus iedalīt četros laukos: *Report Filter*; *Column Labels*; *Row Labels* un *Values* (skat. Pielikumu Nr.2).

Laukā *Report Filter* ir iespēja pie katra no datu veidiem atzīmēt papildus griezumus, kādos atspoguļot datus, piemēram, datu laukā „*Pašvaldība*” var atfiltrēt atsevišķas pašvaldības, par kurām atspoguļot datus, noklikšķinot uz bultiņas un veicot atzīmes pie konkrētajām pašvaldībām, lai to izdarītu, jānospiež bultiņa pie lauka „*Pašvaldība*” *Pašvaldība (All)*, jāatzīmē *Select Multiple Items* un jāizvēlas konkrētās pašvaldības, kuras vēlas atlasīt, ieklikšķinot lodziņos pretī attiecīgajai pašvaldībai.

Papildus tabulas izveidei lietotājam ir iespēja izveidot grafiku, kurā attēloti *Pivot Table* esošie dati. Iezīmējot datu lauku un nospiežot *Ctrl+A -> Insert -> Pivot Chart*, atveras jauna izklājlapa ar laukumu, kurā lietotājs var ienest sevīs izvēlētos datus, kas atspoguļojas tabulas formātā un papildus laukums, kurā automātiski izvēloties datus *Pivot Table* tiek veidots grafiks (*Pivot Chart*) ar atbilstošiem datiem.

Tabula Nr. 1 Izklājlapas „Datu lauks” apraksts

Izvēles lauks	Izvēles lauka apraksts
Darbība programma	<ul style="list-style-type: none"> • 1DP - Darbības programma "Cilvēkresursi un nodarbinātība"; • 2DP - Darbības programma "Uzņēmējdarbība un inovācijas"; • 3DP - Darbības programma „Infrastruktūra un pakalpojumi”.
Aktivitātes kods	<ul style="list-style-type: none"> • Aktivitātes numurs
Aktivitātes nosaukums	<ul style="list-style-type: none"> • Aktivitātes nosaukums
Projekta kods	<ul style="list-style-type: none"> • Projekta identifikācijas numurs¹
Projekta nosaukums	<ul style="list-style-type: none"> • Projekta nosaukums
Pašvaldība	<ul style="list-style-type: none"> • Latvijas pašvaldības (119)²
Reģions	<ul style="list-style-type: none"> • Kurzemes plānošanas reģions, Latgales plānošanas reģions, Rīgas plānošanas reģions, Vidzemes plānošanas reģions, Latvija³
Ietekmes līmenis	<ul style="list-style-type: none"> • Nacionāla, reģionāla un vietēja līmeņa ietekme
Atbalsta joma	<ul style="list-style-type: none"> • Ēku energoefektivitāte, enerģētika, informācijas un komunikāciju tehnoloģijas, izglītība, komunālā saimniecība, kultūra un tūrisms, nodarbinātības un sociālie pakalpojumi, policentriska attīstība, publiskā pārvalde, transporta infrastruktūra, uzņēmējdarbības veikšana, veselības aprūpe, vides aizsardzības un risku mazināšana, zinātne un pētniecība

¹ Ja laukā „Aktivitātes kods” norādīts „TP”, tas nozīmē, ka tā ir tehniskās palīdzības aktivitāte.

² Ja laukā „Pašvaldība” norādīts „#N/A”, tas nozīmē, ka ES SF KF VIS nav ievadīta pašvaldība, kurā projekts īstenots (pārsvarā tie ir projekti ar nacionāla līmeņa ietekmi).

³ Ja laukā „Reģions” norādīts „Latvija”, tas nozīmē, ka projekts īstenots visos reģionos vai arī tā ietekme attiecināma uz visu valsti, nacionālā līmenī.

Izvēles lauks	Izvēles lauka apraksts
Finansējuma avots	<ul style="list-style-type: none"> • ERAF; • ESF; • KF; • Nacionālais privātais finansējums; • Valsts budžeta dotācija pašvaldībām; • Attiecināmais cits publiskais finansējums; • Attiecināmais pašvaldības budžeta finansējums; • Attiecināmais valsts budžeta finansējums
Maksājuma veikšanas gads	<ul style="list-style-type: none"> • 2007. – 2013.gads
Izmaksātais finansējums, LVL	<ul style="list-style-type: none"> • Projektu īstenotājiem izmaksātais finansējums, latos

Izklājlapa „Datu analīze”

Izklājlapā „*Datu analīze*” lietotājam tiek attēlota informācija pēc lietotāja izvēles pa analīzes tipiem un griezumiem, kas tiek pārnesti no izklājlapas „*Datu lauks*”. Lietotājs sev vajadzīgās darbības var veikt ar jebkuru no izklājlapā „*Datu lauks*” esošajiem datu griezumiem. Izklājlapas „1” un „2” atspoguļo analītiskā rīka sniegtās iespējas, papildinot izklājlapu „*Datu analīze*” (skat. Pielikumu Nr.3).

Izklājlapa „Karte”

Karte jāveido, izpildot sekojošas darbības noteiktā secībā (skat. Pielikumu Nr.4):

1. Rādītāji:

- Izvēlieties rādītāju, kura dati ir pieejami pašvaldību dalījumā. Tas var būt jebkāds rādītājs. Ievietojiet tā skaitliskās vērtības kolonnā „*Rādītājs*”, pārliedzinieties, ka tās atbilst attiecīgajai pašvaldībai kolonnā „*Teritorija*”.
- Parasti lietotājam dati nebūs pieejami tādā teritoriālā dalījumā, ka teritorijas ir sakārtotas pēc alfabēta vai ka atsevišķi ir izdalītas republikas pilsētas. Skaidrojam, ka, ja lietotājs kādā datu avotā ir atradis sev interesējošus datus pašvaldību dalījumā, tad visticamāk pašvaldības un līdz ar to dati nebūs alfabētiskā secībā sakārtoti kolonnā, vai nebūs tā, ka sākumā uzskaitītas visas republikas pilsētas un tad seko novadi. Pašvaldību secība var būt dažāda, tāpēc jāņem vērā nosacījumi, kas uzskaitīti zemāk. Tādā gadījumā Jūs varat uzreiz iekopēt savus datus kolonnā „*Teritorija*” un „*Rādītājs*”. Jāņem vērā šādi nosacījumi:
 - Kolonnā „*Teritorija*” jābūt pilnam pašvaldības nosaukumam, novada gadījumā, piemēram, „*Carnikavas novads*”.

- Nav nozīmes, kādā kārtībā ir sakārtotas teritorijas (piemēram, pēc alfabēta) vai rādītāji (piemēram, augošā vai dilstošā secībā), tāpat nav nozīmes, kāds ir fonta lielums, noformējums.

c) Leģenda:

- Pievienotā rādītāja dati sadalīti piecās grupās tādā veidā, ka katrā grupās ietilpst 20% pašvaldību. Tas ir izplatīts veids kartogrāfijā, lai attēlotu datus.
- Leģenda nomainīsies automātiski katru reizi, kad Jūs pievienosiet jaunu rādītāju.

2. Krāsojuma izveidošana kartē

- Izvēlieties kādu no piedāvātajām krāsu gammām un iekopējiet šūnās Y2:Y6
- Jūs varat veidot arī savu individuālo krāsu paleti – šādā gadījumā aktivizējiet kādu (var arī vairākas vienlaicīgi) no šūnām apgabālā Y2:Y6 un izveidojat krāsu manuāli. Taču jāņem vērā, ka kods neatpazīs krāsu, ja Jūs to veidosiet *Pattern* stilā, piem., krāsa kombinācijā ar dažādiem rakstiem - svītras, rūtiņas, u.tml.
- Pašvaldībai var nomainīt krāsu manuāli arī kartē, ja ir šāda nepieciešamība, aktivizējot attiecīgo teritoriju kartē un izmantojiet *Excel Fill* funkciju.
- Ja pēc krāsojuma izveidošanas uz kartes, teritorijas robežas ir mazliet izmainītas vai novirzījušās, tad pamainiet *Excel* skata *Zoom* līmeni uz priekšu un atpakaļ (izklājlapas labajā stūrī apakšā), un šis defekts tiks novērsts.

3. Kartes kopēšana, izmantošana prezentācijā vai *MS Office Word* failā. Nepieciešams izpildīt sekojošas darbības noteiktā secībā:

- Izvēlaties *Home* -> *Find&Select* -> *Go To Special* -> *Objects*;
- Turot nospiestu taustiņu *Ctrl*, deaktivizējiet visus objektus ārpus kartes;
- Nospiediet peles labo taustiņu uz kartes un izvēlieties *Group* funkciju, un sagrupējiet teritorijas. Tādā veidā karte būs kā viens vesels objekts;
- Nokopējiet karti un pavairojiet to prezentācijā vai *MS Office Word* failā;
- Pēc sagrupēšanas Jūs to varēsiet brīvi pārvietot, mainīt izmēru, u.tml.;
- Lai uzsāktu rīka atkal izmantošanu *Excel*, atgrupējiet teritorijas kartē.

Izklājlapa „Statistika”

Šajā izklājlappā apkopoti dati no vairākiem statistikas avotiem - Pilsonības un migrācijas lietu pārvalde (turpmāk – PMLP), Centrālā statistikas pārvalde (turpmāk – CSP), Valsts kase (turpmāk – VK), Iekšlietu ministrija (turpmāk – IeM) un Nodarbinātības valsts aģentūra (turpmāk – NVA). Izklājlappā esošie dati apkopoti uz 2013.gada 5.augustu un tie aptver dažādus laika periodus - no 2008.gada līdz 2013.gadam (piemēram, patstāvīgo iedzīvotāju skaita izmaiņas), par 2011.gadu (piemēram, strādājošo skaits pamatdarbā sabiedriskajā sektorā, % no kopskaita), par 2012.gadu (piemēram, iedzīvotāju blīvums) un visbeidzot apkopoti dati uz 2013.gada 1.janvāri (piemēram, iedzīvotāju skaits, demogrāfiskās slodzes līmenis). Tiek plānots, ka statistikas dati analītiskajā rīkā tiks atjaunoti ne biežāk kā reizi gadā, pēc attiecīgo iestāžu (PMPL, CSP, VK, IeM un NVA) datu

apkopšanas un publicēšanas (gada sākumā). Izklājlapas tabulā esošos datus var attēlot izklājlapā „Karte”, izmantojot funkciju „Statistikas dati” (skat. Attēlu nr. 2). Datus iespējams aktualizēt, tos iekopējot attiecīgajā ailē (skat. Pielikumu Nr.5).

Attēls Nr.2. Rādītāju izvēle

Teritorija	Rādītājs	Legēnda	Statistikas dati
Aglonas novads	147	Līdz - 184,7	Iedzīvotāju ienākuma nodokļa lielums uz 1 iedz. ▼
Aizkraukles novads	351	184,7 - 219,322	
Aizputes novads	214	219,322 - 249,116	
Aknīstes novads	216	249,116 - 319,256	
Alojas novads	127	319,256 +	

Tabula Nr. 2 „Statistika” izklājlapa

Izklājlapas saturs	Datu avots
1. Iedzīvotāju skaits	1. PMLP, tīmekļa vietne www.pmlp.gov.lv ;
2. Teritorijas platība km ²	2. CSP, tīmekļa vietne www.csb.gov.lv ;
3. Pilsētu skaits	3. Administratīvo teritoriju un apdzīvoto vietu likums;
4. Pagastu skaits	4. Administratīvo teritoriju un apdzīvoto vietu likums;
5. Iedzīvotāju blīvums	5. PMLP, tīmekļa vietne www.pmlp.gov.lv ; CSP, tīmekļa vietne www.csb.gov.lv ;
6. Pastāvīgo iedzīvotāju skaita izmaiņas	6. PMLP, tīmekļa vietne www.pmlp.gov.lv ;
7. Demogrāfiskās slodzes līmenis	7. PMLP, tīmekļa vietne www.pmlp.gov.lv ;
8. Iedzīvotāju ienākuma nodokļa lielums uz 1 iedz.	8. PMLP, tīmekļa vietne www.pmlp.gov.lv ; Valsts kase, tīmekļa vietne www.kase.gov.lv ;
9. Ekonomiski aktīvo individuālo komersantu un komercsabiedrību skaits uz 1000 iedz.	9. PMLP, tīmekļa vietne www.pmlp.gov.lv , CSP, tīmekļa vietne www.csb.gov.lv ;
10. Strādājošo skaits pamatdarbā sabiedriskajā sektorā, % no kopskaita	10. CSP, tīmekļa vietne www.csb.gov.lv ;
11. Aizņemtās darba vietas vidēji gadā (darba vietu skaits bez brīvajām darba vietām)	11. CSP, tīmekļa vietne www.csb.gov.lv ;
12. Strādājošo mēneša vidējā darba samaksa LVL, neto	12. CSP, tīmekļa vietne www.csb.gov.lv ;
13. Bezdarba līmenis, %	13. PMLP, tīmekļa vietne www.pmlp.gov.lv ; NVA, tīmekļa vietne www.nva.gov.lv ;
14. Noziedzīgo nodarījumu skaits uz 1000 iedz.	14. PMLP, tīmekļa vietne www.pmlp.gov.lv ; IeM, tīmekļa vietne www.iem.gov.lv ;
15. Iedzīvotāju īpatsvars ar augstāko izglītību (15 + vecuma grupā), %	15. CSP, tīmekļa vietne www.csb.gov.lv

Pielikumi

Pielikums Nr. 1 Izklājlapa „Datu lauks”

Rīks - Microsoft Excel

File Home Insert Page Layout Formulas Data Review View

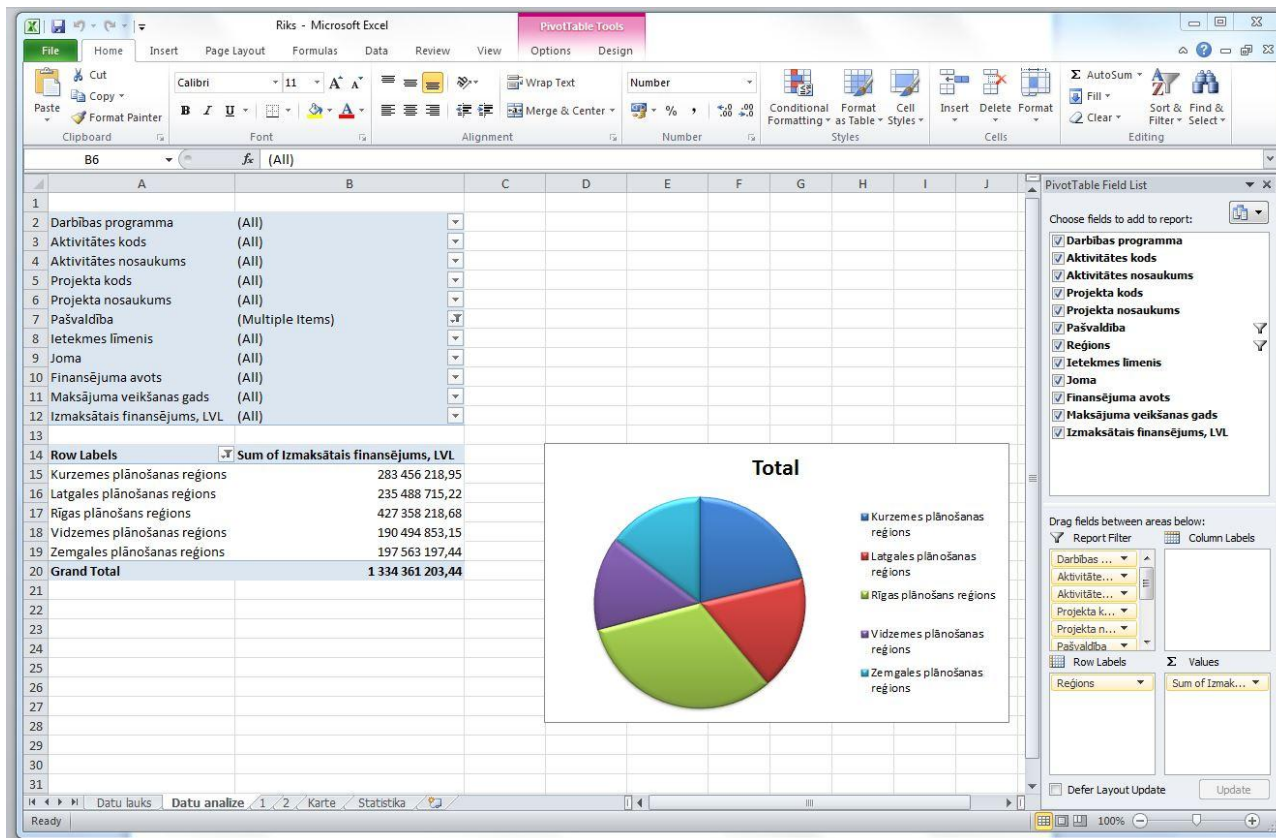
Clipboard Font Alignment Number Styles Cells

	A	B	C	D	E	F	G	H	I	J	K	L
1	Darbības programma	Aktivitātes kods	Aktivitātes nosaukums	Projekta kods	Projekta nosaukums	Pašvaldība	Reģions	Ietekmes līmenis	Atbalsta joma	Finansējuma avots	Maksājuma veikšanas gads	Izmaksātais finansējums, LVL
2	1DP	1.1.1.2.	Cilvēkresursu piesaiste ziņ	1DP/1.1.1.2.0/09/APIA/VIAA/152	Starpdisciplinārās zinātniskās	Daugavpils	Latvija	Nacionāls	Zinātne un pētniecība	ESF	2009	122400
3	1DP	1.1.1.2.	Cilvēkresursu piesaiste ziņ	1DP/1.1.1.2.0/09/APIA/VIAA/152	Starpdisciplinārās zinātniskās	Daugavpils	Latvija	Nacionāls	Zinātne un pētniecība	ESF	2010	134523,69
4	1DP	1.1.1.2.	Cilvēkresursu piesaiste ziņ	1DP/1.1.1.2.0/09/APIA/VIAA/152	Starpdisciplinārās zinātniskās	Daugavpils	Latvija	Nacionāls	Zinātne un pētniecība	ESF	2011	209876,72
5	1DP	1.1.1.2.	Cilvēkresursu piesaiste ziņ	1DP/1.1.1.2.0/09/APIA/VIAA/152	Starpdisciplinārās zinātniskās	Daugavpils	Latvija	Nacionāls	Zinātne un pētniecība	ESF	2012	79 808,10
6	1DP	1.1.1.2.	Cilvēkresursu piesaiste ziņ	1DP/1.1.1.2.0/09/APIA/VIAA/152	Starpdisciplinārās zinātniskās	Daugavpils	Latvija	Nacionāls	Zinātne un pētniecība	ESF	2013	45781,61
7	1DP	1.1.1.2.	Cilvēkresursu piesaiste ziņ	1DP/1.1.1.2.0/09/APIA/VIAA/152	Starpdisciplinārās zinātniskās	Daugavpils	Latvija	Nacionāls	Zinātne un pētniecība	Attiecināmais valsts	2009	21600
8	1DP	1.1.1.2.	Cilvēkresursu piesaiste ziņ	1DP/1.1.1.2.0/09/APIA/VIAA/152	Starpdisciplinārās zinātniskās	Daugavpils	Latvija	Nacionāls	Zinātne un pētniecība	Attiecināmais valsts	2010	23739,5
9	1DP	1.1.1.2.	Cilvēkresursu piesaiste ziņ	1DP/1.1.1.2.0/09/APIA/VIAA/152	Starpdisciplinārās zinātniskās	Daugavpils	Latvija	Nacionāls	Zinātne un pētniecība	Attiecināmais valsts	2011	37037,09
10	1DP	1.1.1.2.	Cilvēkresursu piesaiste ziņ	1DP/1.1.1.2.0/09/APIA/VIAA/152	Starpdisciplinārās zinātniskās	Daugavpils	Latvija	Nacionāls	Zinātne un pētniecība	Attiecināmais valsts	2012	14 083,80
11	1DP	1.1.1.2.	Cilvēkresursu piesaiste ziņ	1DP/1.1.1.2.0/09/APIA/VIAA/152	Starpdisciplinārās zinātniskās	Daugavpils	Latvija	Nacionāls	Zinātne un pētniecība	Attiecināmais valsts	2013	8079,12
12	1DP	1.1.1.2.	Cilvēkresursu piesaiste ziņ	1DP/1.1.1.2.0/09/APIA/VIAA/152	Starpdisciplinārās zinātniskās	Daugavpils	Latvija	Nacionāls	Zinātne un pētniecība	Attiecināmais pašvaldības	2010	0
13	1DP	1.1.1.2.	Cilvēkresursu piesaiste ziņ	1DP/1.1.1.2.0/09/APIA/VIAA/152	Starpdisciplinārās zinātniskās	Daugavpils	Latvija	Nacionāls	Zinātne un pētniecība	Attiecināmais pašvaldības	2011	0
14	1DP	1.1.1.2.	Cilvēkresursu piesaiste ziņ	1DP/1.1.1.2.0/09/APIA/VIAA/152	Starpdisciplinārās zinātniskās	Daugavpils	Latvija	Nacionāls	Zinātne un pētniecība	Attiecināmais pašvaldības	2012	0,00
15	1DP	1.1.1.2.	Cilvēkresursu piesaiste ziņ	1DP/1.1.1.2.0/09/APIA/VIAA/152	Starpdisciplinārās zinātniskās	Daugavpils	Latvija	Nacionāls	Zinātne un pētniecība	Attiecināmais pašvaldības	2013	0

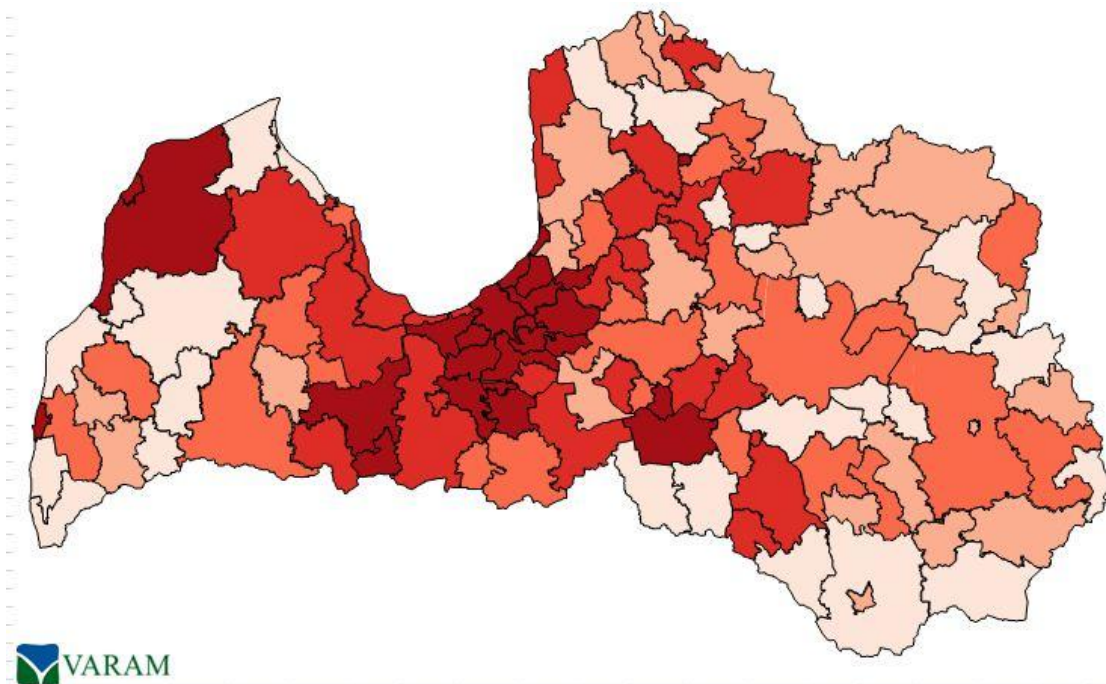
Pielikums Nr. 2 *Pivot Table* izveide

The screenshot displays the Microsoft Excel interface with the **PivotTable Tools** ribbon selected. The ribbon includes the **Options** and **Design** tabs. The **Design** tab is active, showing options for **PivotChart**, **OLAP Tools**, **What-If Analysis**, **Field List**, **+/- Buttons**, and **Field Headers**. The **Field List** task pane is open on the right side of the window, titled "PivotTable Field List". It contains a list of fields to be added to the report, including "Darbības programma", "Aktivitātes kods", "Aktivitātes nosaukums", "Projekta kods", "Projekta nosaukums", "Pašvaldība", "Reģions", "Ietekmes līmenis", "Atbalsta joma", "Finansējuma avots", "Maksājuma veikšanas gads", "Izmaksātais finansējums, LVL", and "VARAM". Below the list, there are four drag-and-drop areas: "Report Filter", "Column Labels", "Row Labels", and "Values". The "Report Filter" area has a checkmark icon, and the "Values" area has a summation symbol (Σ). The "Defer Layout Update" checkbox is checked, and the "Update" button is visible. In the background, a PivotTable named "PivotTable1" is visible, with a text box that reads: "To build a report, choose fields from the PivotTable Field List". The status bar at the bottom shows "Ready" and "100%" zoom level.

Pielikums Nr. 3 Izklājlapa „Datu analīze”



Pielikums Nr.4 Izklājlapa „Karte”



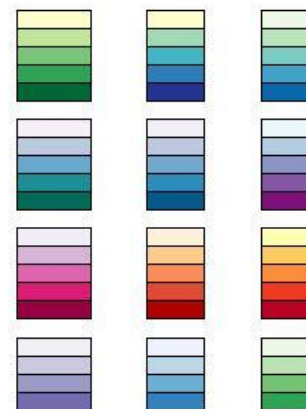
*Ja pēc kartes aktualizēšanas ir novirzījušās pašvaldību robežas, nepieciešams pamainīt zoom skata līmeni uz priekšu vai atpakaļ un šis defekts tiks novērsts

Teritorija	Rādītājs
Aglonas novads	254
Aizkraukles novads	333
Aizputes novads	276
Aknīstes novads	324
Alūoņas novads	233
Alsungas novads	246
Alūksnes novads	257
Amatas novads	254
Apes novads	254
Auces novads	281
Ādažu novads	354
Babītes novads	350
Baldones novads	287
Baltinavas novads	253
Balvu novads	246
Bauskas novads	271
Beverīnas novads	279
Brocēnu novads	258
Burtnieku novads	234
Carnikavas novads	378
Cesvaines novads	236
Cēsu novads	303
Ciblas novads	259
Dagdas novads	256
Daugavpils novads	227
Dobele novads	340
Dundagas novads	202
Durbes novads	249
Ēngures novads	295
Ērgļu novads	260
Garkaines novads	392
Grobīņas novads	268
Gulbenes novads	264
Iecavas novads	350
Ikšķiles novads	336
Iļūkstes novads	206
Inčukalna novads	366
Jaunjelgavas novads	389
Jaunpiebalgas novads	259
Jaunpils novads	266
Jelgavas novads	320
Jēkabpils novads	308
Kandavas novads	271

Legenda	Statistikas dati
	Līdz - 246,6
	246,6 - 264,2
	264,2 - 280,6
	280,6 - 324,4
	324,4 +

- Izvēlaties krāsu gammu un iekopējiet šūnās Y2:Y6
- Izkārsot karti
- Attīrīt karti

Izvēlaties krāsu gammu un iekopējiet šūnās



Pielikums Nr. 5 Izklājlapa „Statistika”

Analitiskais_riks_VARAM - Microsoft Excel

	A	B	C	D	E	F	G	H	I	J	K	L	M	N
1	Rādītājs	Iedzīvotāju skaits	Teritorijas platība km²	Pilsētu skaits	Pagastu skaits	Iedzīvotāju blīvums	Pastāvīgo iedzīvotāju skaita izmaiņas*	Demogrāfiskās slodzes līmenis	Iedzīvotāju ienākuma nodokļa lielums uz 1 iedz.	Ekonomiski aktīvo Individ.un komerc. skaits uz 1000 iedz.	Strādājošo skaits pamatdarbā sabiedriskajā sektorā, % no kopskaita	Aizņemtās darba vietas vidēji gadā (darba vietu skaits bez brīvajām darba vietām)**	Strādājošo mēneša vidējā darba samaksa LVL, neto***	Bezdarba līmenis,%
2	Gads; datu avots	01.01.2013. (PMLP)	CSP	Adm.teritoriju un apdz.vietu likums	Adm.teritoriju un apdz.vietu likums	2012.g. (PMLP; CSP)	2013.-2008. (PMLP)	01.01.2013. (PMLP)	2012.g. (PMLP; Valsts kase)	2011.g. (PMLP; CSP)	2011.g. (CSP)	2012.g. (CSP)	2012.g. (CSP)	01.01.2013. (PMLP; NVA)
3	Aglonas novads	4194	393	0	4	10,67	-9,81	548,17	146,9	6,96	83,9	566	254	18,0
4	Aizkraukles novads	9505	102	1	1	93,19	-6,07	484,92	350,98	30,12	37,8	1793	333	8,5
5	Aizputes novads	10025	640	1	5	15,66	-6,15	593,04	214,42	15,91	41,5	1173	276	8,8
6	Aknīstes novads	3084	285	1	3	10,82	-8	475,6	216,17	13,8	61,1	634	324	10,1
7	Alojas novads	5799	631	2	4	9,19	-7,59	528,87	126,52	16,12	45,2	456	233	7,4
8	Alsungas novads	1602	191	0	0	8,39	-8,4	519,92	214,32	17,84	71	133	246	9,9
9	Alūksnes novads	18501	1698	1	15	10,9	-6,23	520,21	207	16,43	44,4	2077	257	12,2
10	Amatas novads	6246	745	0	5	8,38	-3,43	523,79	230,79	20,72	29	642	254	6,8
11	Apes novads	4101	545	1	4	7,52	-7,97	531,94	174,88	11,02	52,9	506	254	7,1
12	Auces novads	8197	517	1	6	15,85	-7,88	548,06	209,9	11,06	45,1	1127	281	9,4
13	Ādažu novads	10263	163	0	0	62,96	16,2	500,44	457,76	41	57,9	1157	354	3,2
14	Babītes novads	9782	243	0	2	40,26	15,2	523,44	475,84	51,11	12,9	1726	350	3,6
15	Baldones novads	5701	179	1	1	31,85	5,07	552,14	332,19	28,59	43,3	384	287	2,9
16	Baltinavas novads	1288	187	0	0	6,89	-10,68	549,94	169,34	9,11	81	180	253	24,9
17	Balvu novads	14972	1045	1	10	14,33	-6,42	517,38	200,66	14,51	57,3	1359	246	15,3
18	Bauskas novads	26841	786	1	8	34,15	-6,14	501,59	243,14	19,37	38,5	3048	271	7,5