

(Ministru kabineta
2012.gada 27.jūnija
rīkojums Nr.281)

Rīcības plāns Latgales reģiona izaugsmei 2012.–2013.gadā

SATURS

SATURS.....	2
SAĪSINĀJUMI.....	3
1. Kopsavilkums.....	4
2. Esošā situācija - būtiskākie izaicinājumi Latgales reģiona attīstībai	6
3. Stratēģiskais ietvars - rīcības grupas veiktais izvērtējums „Iespēju Latgale”	13
3.1. Priekšlikumu apkopošanas process	13
3.2. Izvērtējuma teorētiskais ietvars	14
3.3. Saņemto priekšlikumu izvērtējums darba grupās	19
4. Latgales reģiona uzņēmējdarbības veicināšanas rīcības plāns	23
4.1. Rīcības grupas izvirzītie rīcības virzieni	23
4.2. Ieviešanai sagatavotie pasākumi rīcības grupas izvirzīto rīcības virzienu īstenošanai	27

SAĪSINĀJUMI

ĀM – Ārlietu ministrija
CSP – Centrālā statistikas pārvalde
ELFLA – Eiropas Lauksaimniecības fonds lauku attīstībai
EM – Ekonomikas ministrija
ERAF – Eiropas Reģionālās attīstības fonds
ES – Eiropas Savienība
ESF – Eiropas Sociālais fonds
FM – Finanšu ministrija
IeM – Iekšlietu ministrija
IKP – iekšzemes kopprodukts
IKVD - Izglītības kvalitātes valsts dienests
IZM – Izglītības un zinātnes ministrija
LAD – Lauku atbalsta dienests
LDDK – Latvijas Darba devēju konfederācija
LDZ – Latvijas Dzelzceļš
LGA – Latvijas Garantiju aģentūra
LHZB – Latvijas Hipotēku un zemes banka
LIAA – Latvijas Investīciju un attīstības aģentūra
LLKA- Latvijas Lauksaimniecības kooperatīvu asociācija
LLKC – Latvijas Lauku konsultāciju centrs
LM – Labklājības ministrija
LPR – Latgales plānošanas reģions
LVC – Latvijas Valsts ceļi
NFI – Norvēģijas finanšu instruments
NEPLP – Nacionālā elektronisko plašsaziņas līdzekļu padome
NVA – Nodarbinātības valsts aģentūra
SM – Satiksmes ministrija
VARAM – Vides aizsardzības un reģionālās attīstības ministrija
VISC - Valsts izglītības satura centrs
VM – Veselības ministrija
VRAA – Valsts reģionālās attīstības aģentūra
ZM – Zemkopības ministrija

1. Kopsavilkums

Lai izpildītu Deklarācijas par Valda Dombrovska vadītā Ministru kabineta iecerēto darbību 96.uzdevumā noteikto - risināt ilglaicīgo negatīvo ekonomisko, sociālo un demogrāfisko tendenču kopumu Latgales reģionā un ieviest īpašu vidēja termiņa attīstības instrumentu saskaņā ar apstiprināto Latgales reģiona attīstības stratēģiju un programmu, nodrošinot ekonomikas attīstību un investīciju piesaisti, tika izstrādāts Rīcības plāns Latgales reģiona izaugsmei 2012.–2013.gadā (turpmāk – rīcības plāns).

Latgale, tāpat kā citi reģioni daudzu gadu laika periodā, ir saņēmusi ievērojamas investīciju summas dažādu atbalsta instrumentu un atbalsta pasākumu ietvaros, t.sk. ES fondu 2007.-2013.gadam ietvaros veiktais investīciju apjoms sastāda 232,8 milj. LVL¹. Vienlaikus ir vairāki indikatori, kas liecina, ka sasniegtie rezultāti nav apmierinoši – iedzīvotāju skaita izmaiņu negatīvā tendence, emigrācijas pieaugums, bezdarba līmenis virs Latvijas vidējā, jaunu uzņēmumu nelielais skaits, ievērojams ēnu ekonomikas īpatsvars, iedzīvotāju negatīvs vērtējums reģionam kā dzīves un darba vietai (t.sk. reģiona negatīvs tēls citu reģionu iedzīvotāju skatījumā) u.c. Pie tam - dažādu investīciju veidu korelāciju analīze ar reģiona attīstības rādītājiem (sociāliem, ekonomiskiem u.c.) liecina, ka investīcijas infrastruktūrā nesniedz būtisku ieguldījumu reģiona attīstībā, to ietekme ir šaura un bieži vien tikai uz konkrēto finansējuma saņēmēju attiecināma.

Šie un vēl citi fakti liecina par nepieciešamību pārskatīt atbalsta veidus un instrumentus reģiona attīstībai, identificējot būtiskākos izaicinājumus Latgales attīstībai un potenciāli efektīvākos risinājumus tiem, t.sk. koncentrēt esošos resursus un atbalsta instrumentus uzņēmējdarbības attīstībai Latgalē. Līdz ar to rīcības plānā tiek izvirzīts mērķis: panākt aktīvāku iedzīvotāju iesaistīšanos uzņēmējdarbībā, kā arī radīt labvēlīgākus nosacījumus privāto investīciju piesaistei Latgalei.

Ar 2012.gada 24.februāra Ministru prezidenta rīkojumu Nr.72 ir izveidota rīcības plāna izstrādes Vadības grupa, kuras sastāvā ir VARAM, LM, IZM, EM, SM, FM, KM, ZM ministri un Ministru prezidenta padomnieks I.Dālderis.

Vienlaikus, lai veiktu reģiona situācijas padziļinātu izvērtējumu, apkopotu idejas, ierosinājumus un piedāvājumus reģiona attīstībai, kā arī sagatavotu veicamo rīcības virzienu un pasākumu plānu, tika izveidota VARAM Rīcības grupa (grupu veido starpnozaru speciālisti, eksperti un VARAM darbinieki).

Kopumā VARAM Rīcības grupa saņēma vairāk kā 400 dažādus ierosinājumus aktivitātēm Latgales reģiona attīstībai. Latgales rīcības grupa strukturēja priekšlikumus atbilstoši uzņēmējdarbības tirgus un veicināšanas politikas shēmai – veicot analīzi darba grupās, tika izdalīti 3 galvenie pamatfaktori: sociālā struktūra; resursu pieejamība, uzņēmēju prasmes (priekšlikumus skatīt 3.nodaļā).

Izvērtējot saņemto priekšlikumu īstenošanas gatavību (t.sk. finansējuma pieejamība un īstermiņa realizācijas iespēja), tika sagatavoti pasākumi 2012.-2013.gadam ar kopējo finansējuma apjomu 83,5 milj. LVL apmērā, t.sk. papildus piesaistāms ES fondu finansējums 55,7 milj. LVL apmērā kā virssaistības un valsts budžeta 5,9 milj. LVL apmērā, kā arī 388 tūkst. LVL NFI ietvaros (skatīt 4.nodaļā).

¹ Uz 27.01.2012. projektu īstenošanai kopējais izmaksātais finansējums ES fondos 2007.-2013.gadam.

Izstrādājot un vērtējot veicamo rīcību virzienu un pasākumu plānu, jāņem vērā vairāki būtiski faktori attiecībā uz Latgales reģiona situācijas specifiskumu:

- situācijas būtisku uzlabošanu nav iespējams panākt īstermiņā. Pozitīvas izmaiņas iespējamas ātrākais 2-3 gadu laikā;
- iespējams situāciju reģionā stabilizēt, bet nav iespējams panākt tūlītēju reģiona ‘līdzsvarotību’ un ‘vienlīdzīgumu’ ar citiem Latvijas reģioniem;
- Latgales reģions salīdzinājumā ar citiem Latvijas reģioniem ir vājāk attīstīts un tā apdzīvotība ļoti izkliedēta.

Jāuzsver, ka Latgales reģiona uzņēmējdarbības veicināšanas pasākumi koncentrējas uz reģiona ekonomiskās sistēmas efektivitātes uzlabošanu, kam savukārt vajadzētu pozitīvi ietekmēt reģiona ekonomisko izaugsmi un iedzīvotāju vidējos ienākumus. Tas jāņem vērā, nosakot uzņēmējdarbības veicināšanas pasākumu rezultātīvos rādītājus. Protams, virkne plānā ietvertu pasākumu varētu netieši risināt arī ar sociālo nevienlīdzību saistītās problēmas, taču uzņēmējdarbības attīstība var sociālo nevienlīdzību arī palielināt. Lai risinātu reģiona labklājības un dzīves kvalitātes jautājumus, būtu nepieciešama valsts un pašvaldību līmeņa iejaukšanās, kas ir tieši vērsta uz sociālo integrāciju un nevienlīdzību mazināšanu.²

Jāakcentē, ka „Iespēju Latgale” ir visu Latvijas reģionu iespēja, un veiksmes gadījumā Latgales pieredze būtu pielietojama arī citos reģionos ar līdzīgām attīstības tendencēm un problemātiku.

² Skatīt, piemēram, Barca, Fabrizio (2009). An Agenda for A Reformed Cohesion Policy: A place-based approach to meeting European Union challenges and expectations. Uz nepieciešamību dzīves kvalitātes jautājumus risināt papildus un nošķirti no uzņēmējdarbības veicināšanas norādīja arī vairāki plāna izstrādē iesaistītie eksperti.

2. Esošā situācija - būtiskākie izaicinājumi Latgales reģiona attīstībai

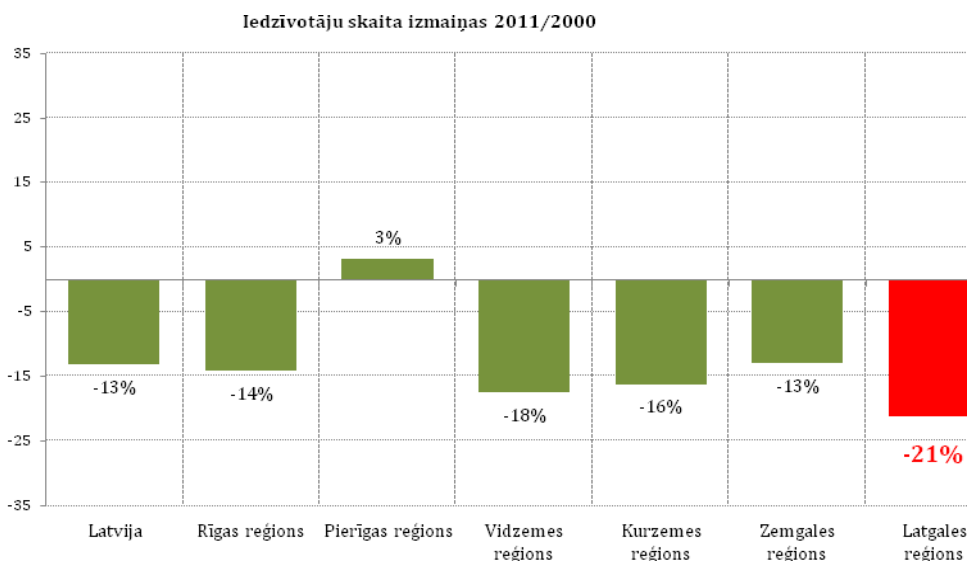
2011.gada decembra beigās CSP publicēja aktuālos IKP datus reģionu iedalījumā. IKP tiek plaši izmantots kā pamata rādītājs ekonomiskās attīstības un labklājības raksturošanai. Lai gan dati ir ar 2 gadu nobīdi, tie joprojām parāda, ka Latgales reģions pēc attīstības līmeņa savā attīstībā ievērojami atpaliek no pārējiem reģioniem un pēdējo 10 gadu laikā situācija nav uzlabojusies.

Ekonomikas recesija 2009.gadā visvairāk skāra tieši Rīgas un Pierīgas reģionus (lielāks IKP kritums), kas saistīts izaugsmes gados koncentrēto ekonomisko aktivitāti Rīgā un Pierīgā. Līdz ar to ir saglabājušās būtiskas atšķirības starp reģioniem - **2009.gadā Latgalē IKP uz 1 iedzīvotāju bija tikai 55% līmenī no Latvijas vidējā rādītāja un tikai 33% no IKP uz 1 iedzīvotāju Rīgas reģionā.**

	2007	2008	2009	Izmaiņas 2009.g.salīdzinājumā ar 2008.g., %
Rīgas reģions	11 271	12 361	9 762	-21,0
Pierīgas reģions	4 839	5 463	4 395	-19,5
Vidzemes reģions	3 886	4 164	3 833	-7,9
Kurzemes reģions	5 091	5 520	4 615	-16,4
Zemgales reģions	4 063	4 234	3 686	-12,9
Latgales reģions	3 216	3 664	3 197	-12,7
LATVIJA	6 467	7 098	5 797	-18,3

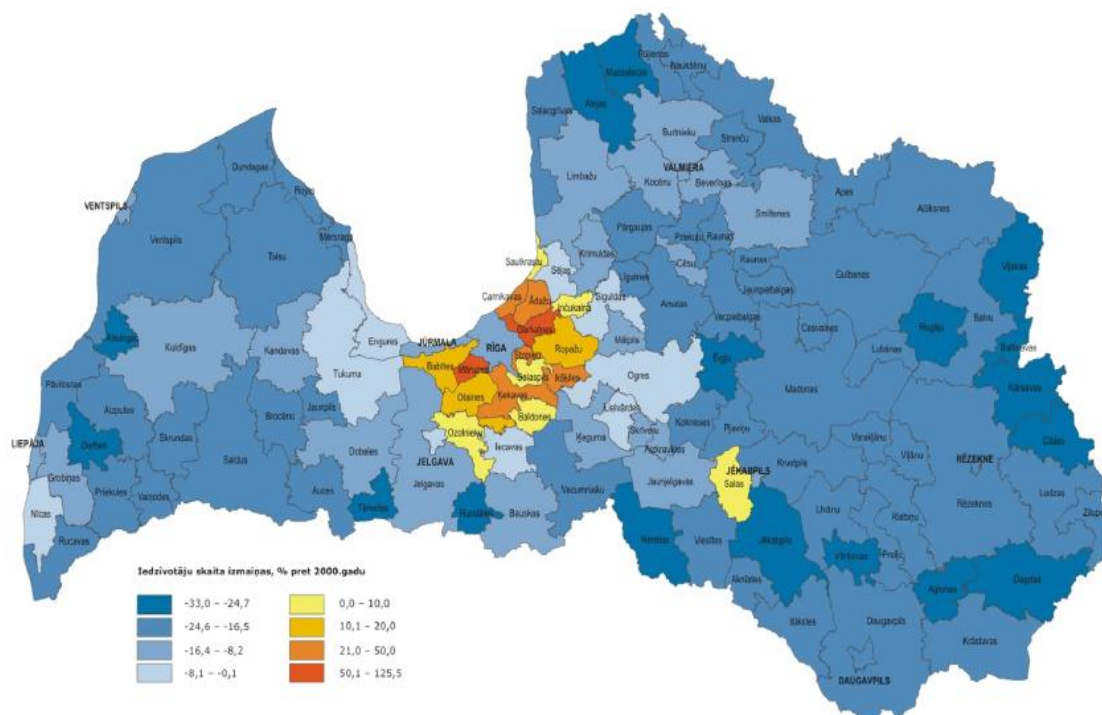
IKP uz 1 iedz. faktiskās cenās, Ls. Dati: CSP

CSP ir publicējusi tautas skaitīšanas provizoriskos datus. Iedzīvotāju skaita izmaiņas būtiski ir ietekmējušas gan iedzīvotāju dabiskā pieauguma, gan starptautiskās migrācijas tendences. Kopš 2000.gada tautas skaitīšanas **iedzīvotāju skaits valstī ir samazinājies par 309 tūkst. jeb par 13% - Latgales reģionu kopējā iedzīvotāju skaita samazināšanās ir skārusi visvairāk (iedzīvotāju skaits samazinājies par 21%).**



Dati: CSP tautas skaitīšanas provizoriskie rezultāti

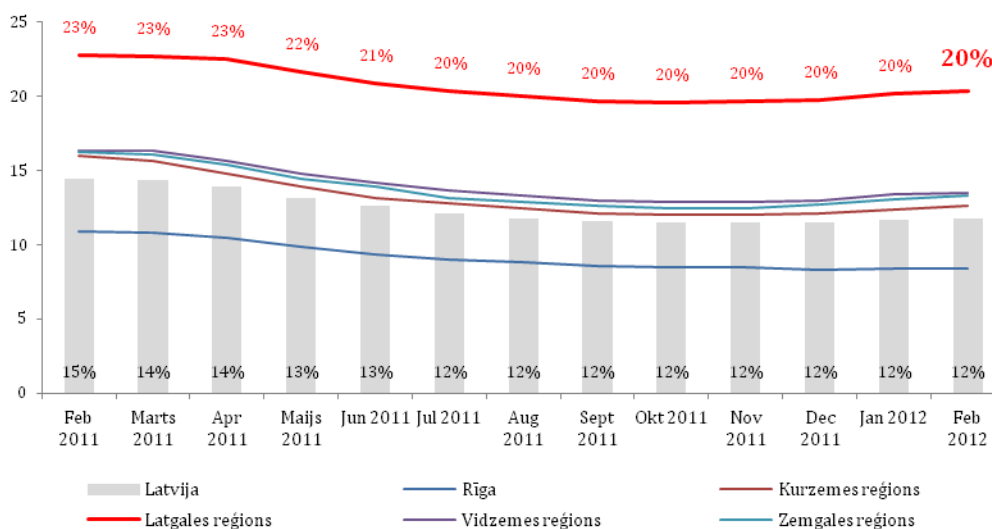
Analīze rāda, ka atsevišķos novados iedzīvotāju skaita zaudējums ir līdz (-30%).



Iedzīvotāju skaits un tā izmaiņas. Dati: tautas skaitīšana

Latgales reģionā arī 2011.gadā saglabājusies iepriekšējos gados novērojamā tendence, ka **Latgales reģionā ir izteikti lielāks reģistrētā bezdarba līmenis nekā pārējos reģionos, kas liecina ne tikai par darba vietu trūkumu, bet arī par nevēlamu sociālo situāciju.**

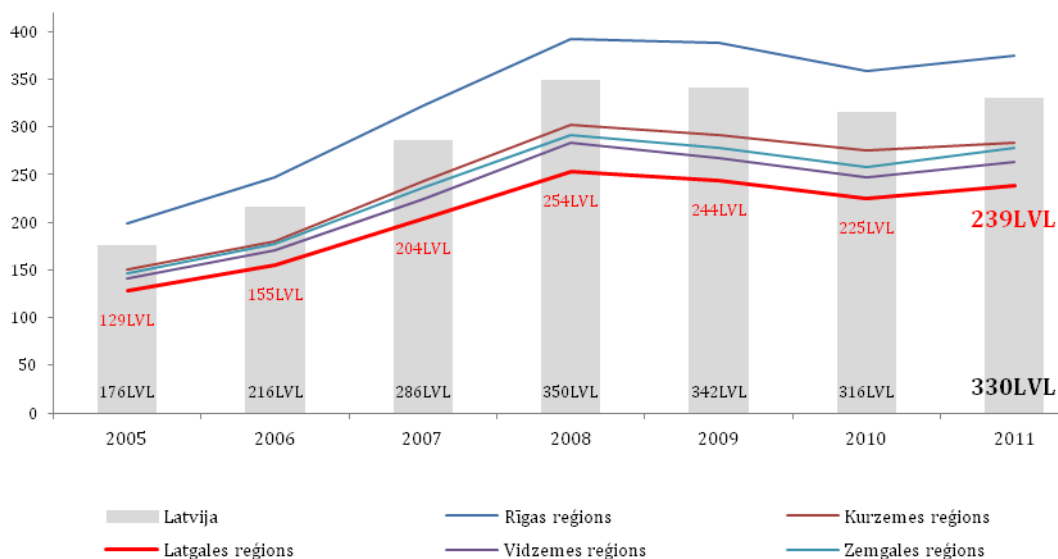
Bezdarba rādītāji reģionos 2011-2012



Dati: Nodarbinātības valsts aģentūra

Iedzīvotāju dzīves līmenis pēc aktuālākās datu analīzes ievērojami atšķiras. **Latgales reģiona strādājošo mēneša ienākumi no Rīgas reģiona strādājošo ienākumiem atšķiras 1,5 reizes un vidēji par 100 LVL mazāk kā vidēji Latvijā.** Tai pat laikā - nelegālā nodarbinātība, kontrabanda un ēnu ekonomika tiek uztverta kā norma.

Strādājošo mēneša vidējā darba samaksa neto reģionos



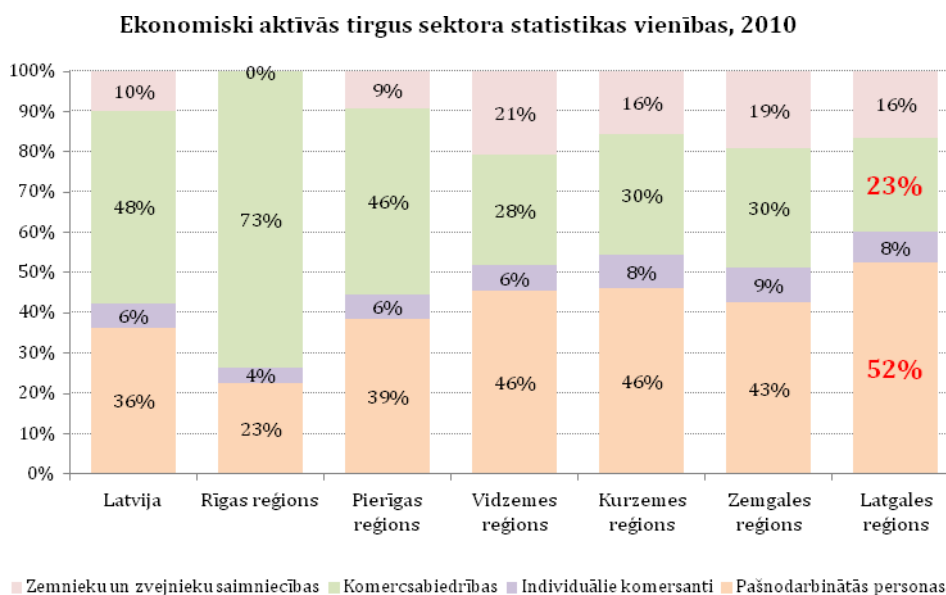
Dati: CSP

Strādājošo mēneša vidējā darba samaksa Ls (neto). Dati: CSP

Lielākā daļa iedzīvotāju koncentrējušies Daugavpilī un Rēzeknē, kur dzīvo 139 tūkst. jeb 41% no visiem Latgales reģiona iedzīvotājiem. Pilsētās dzīvo 59% iedzīvotāju, bet salīdzinoši liels iedzīvotāju blīvums ir arī Preiļu, Līvānu, Balvu, Krāslavas, Ludzas un Viļānu novados. Darbspējas vecuma iedzīvotāji veido 66,4%, bet līdz darbspējas vecumam ir 12,9% iedzīvotāji. Ekonomiski aktīvo cilvēku skaits veido 238 tūkstošus jeb gandrīz 70% no iedzīvotāju kopskaita. No visiem reģiona iedzīvotājiem 66% ir vidusskolas vai vidējā profesionālā izglītība un 18% - augstākā izglītība.

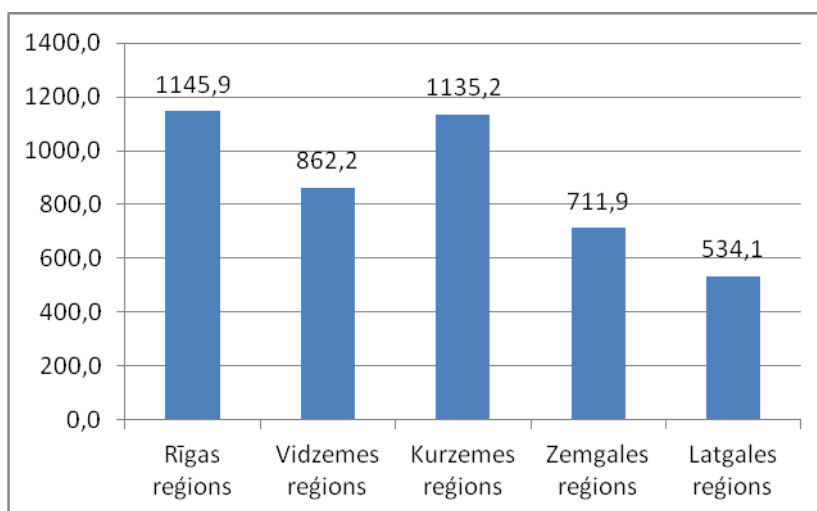
Par būtiskākajām Latgales reģiona attīstības **problēmām** ir uzskatāmas:

1. **Zema uzņēmējdarbības aktivitāte (t.sk. jaunu uzņēmumu dibināšanas aktivitāte).** Salīdzinot uzņēmumu skaitu, Latgales reģionā ir 2. mazākais uzņēmumu skaits (Latgalē 48 ekonomiski aktīvās vienības uz 1000 iedz., salīdzinājumam - Rīgas reģionā 62 (2009.gads)) un vismazākais jaundibināto uzņēmumu skaits (Latgalē 3 jauni uzņēmumi uz 1000 iedz., salīdzinājumam - Rīgas reģionā 12 (2011.gads), kamēr Latvijā vidēji tie bija 8 jauni uzņēmumi uz 1000 iedz. (Lursoft dati)). Izteikti augsts Latgalē ir pašnodarbināto personu īpatsvars, savukārt zems komercsabiedrību īpatsvars. Pie tam reģiona iedzīvotājiem raksturīgs plānveida ekonomikas sentiments un viedoklis par publisko pārvaldi kā darba vietu radītāju.



Dati: CSP

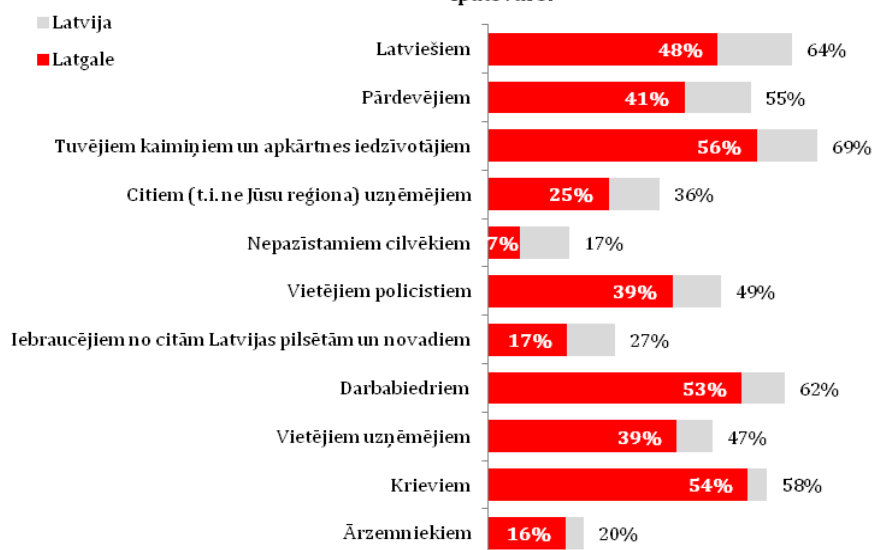
2. **Latgales reģionam ir zemākie rādītāji investīciju piesaistē.** Latgales reģionam nepiesaistot vairāk investīcijas savai izaugsmei, palielināsies reģionālās attīstības atšķirības (attīstīsies tie reģioni, kas labāk spēs piesaistīt privātā sektora investīcijas).



Nefinanšu investīcijas uz 1 iedz., LVL, 2010.g. Dati: CSP

3. Latgalē ir **mazs to cilvēku īpatsvars, kas ir gatavi uzsākt savu uzņēmējdarbību.** Tirgus un sociālo pētījumu centra SKDS 2011.gada pētījums liecina, ka 54% iedzīvotāju, lai nodrošinātu sev darba iespējas un ienākumus ilgtermiņā, vēlas strādāt kā darba ņēmēji (Latvijā vidēji – 39%), savukārt veidot savu uzņēmumu plānojuši tikai 6% (Latvijā vidēji – 9%). Ņemot vērā Latgales reģionā pastāvošos **augstos bezdarba rādītājus** (2011.gada beigās reģistrētā bezdarba līmenis Latgales reģionā bija 19,8%, Rīgas reģionā – 8,3%, NVA dati), jaunu uzņēmumu izveide reģionā, radot jaunas darbavietas, ir izšķiroši svarīga.
4. **Zems sociālā kapitāla līmenis.** 2012.gada martā tirgus un sociālo pētījumu centra SKDS veiktā pētījuma dati liecina, ka Latgalē ir izteikti augstāki savstarpējās neuzticēšanās rādītāji kā citos reģionos.

Jautājums aptaujā: "Cik lielā mērā Jūs uzticaties...?" Attēlots pozitīvo atbilžu īpatsvars.



Dati: SKDS pētījums

- Latgales iedzīvotāji ir vairāk orientēti pamest savu dzīvesvietu – pēc SKDS 2011.gada pētījuma datiem no Latgales reģiona iedzīvotājiem pārcelties uz citu apdzīvotu vietu Latvijā vai ārzemēs plāno 22% (Latvijā vidēji – 17%), uz citu apdzīvoto vietu pārcelties neplāno 64% (Latvijā vidēji – 73%). Viens no būtiskākajiem iemesliem minētajiem rādītājiem ir brīvo darbvieta trūkums Latgales reģionā, kā rezultātā pieaug nepieciešamība iedzīvotājiem pilnveidot savas zināšanas, prasmes un profesionālo kvalifikāciju.
- ievērojami samazinājusies jauniešu motivācija iegūt izglītību un iedzīvotāju vēlme iesaistīties neformālās izglītības programmās un profesionālās kvalifikācijas uzlabošanā. SKDS 2011.gada pētījums liecina, ka, lai nodrošinātu sev darba iespējas un ienākumus ilgtermiņā, 13% Latgales iedzīvotāju vēlas mācīties, lai paaugstinātu savu kvalifikāciju, savukārt 11% - mācīties, lai pārkvalificētos.
- Reģiona ievērojamais neefektīvo mazo lauku saimniecību skaits. Šādas saimniecības uztur iedzīvotāju nabadzību, nodrošinot eksistencei pietiekamo minimumu, vienlaicīgi traucējot augt lielākajām un ienesīgākajām saimniecībām zemes trūkuma dēļ. Šiem cilvēkiem tai pašā laikā nav vietas darba tirgū, jo arī pilsētas nepiedāvā darbavietas. Ir nepieciešama pakāpeniska, bet pēc iespējas mērķtiecīga darbaspēka novirzīšana no laukiem uz nodarbinātību pilsētās.

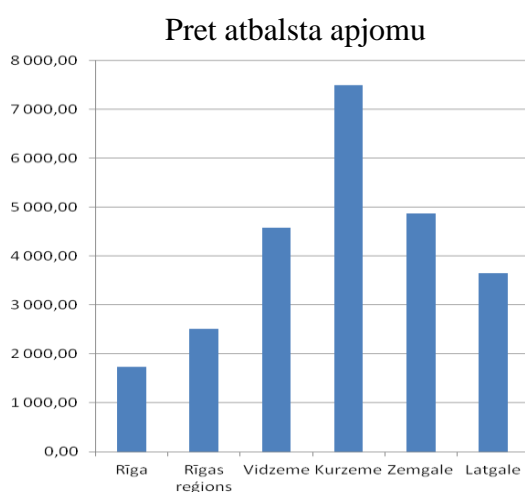
Latgales reģions laikā no 2005.-2009.gadam no ES fondiem saņēmis ievērojamu finansējumu, t.sk. **cilvēkresursu attīstībai un nodarbinātības veicināšanai** 44,20 LVL uz vienu iedzīvotāju (3.vieta starp statistiskajiem reģioniem), **infrastruktūras attīstībai** – 499,97 LVL uz vienu iedzīvotāju (2.vieta starp statistiskajiem reģioniem), **uzņēmējdarbības attīstībai** – 33,41 LVL uz vienu iedzīvotāju (5.vieta starp statistiskajiem reģioniem).

ES fondu ieguldījums - projektu īstenotājiem kopējais izmaksātais finansējums, milj. LVL (27.01.2012)			
Reģions	Cilvēkresursi un nodarbinātība	Uzņēmējdarbība un inovācijas	Infrastruktūra un pakalpojumi
Kurzeme	10,25	37,06	196,63
Rīga	81,88	75,33	133,74
Vidzeme	3,62	13,33	140,31
Latgale	12,39	12,14	208,28
Zemgale	6,16	10,96	167,91

Rīgas reģions ³	4,07	20,71	159,20
Visa Latvija ⁴	201,29	185,61	62,67

Apskatot aktivitāšu finansējumu uz vienu iedzīvotāju reģionos, redzams, ka lielāko finansējuma apjomu uz vienu iedzīvotāju aktivitātēs ar reģionāla un vietēja līmeņa ietekmi piesaistījis Kurzemes reģions – 652 LVL, savukārt mazāko – Rīgas reģions – 267 LVL. Vidzemes reģions, kas ir pēc iedzīvotāju skaita mazākais, uz vienu iedzīvotāju ir saņēmis 633 LVL, bet Latgales un Zemgales reģioni ir saņēmuši attiecīgi 542 un 536 LVL uz vienu iedzīvotāju.

Vērtējot atbalsta apjomu uz vienu aktīvo uzņēmumu, Latgales esošie uzņēmumi ir spējuši piesaistīt finansējuma apjomu līdzīgi citiem reģioniem (līdzīgi vidējam Latvijā), kas liecina par to potenciālu izaugsmei. Vienlaikus ES fondu zemā piesaiste darbības programmā „Uzņēmējdarbībā un inovācijās” ir saistīta ar uzņēmumu trūkumu Latgalē (mazo skaitu), kas spētu veidot pietiekoši lielu kritisko masu kopējā investīciju apguvē.



Atbalsta apjoms uz katru aktīvo uzņēmumu reģionā. Dati: LIAA dati

Rezultātā esošie ieguldījumi nav būtiski palielinājuši Latgales spēju piesaistīt privātās investīcijas (nefinansu investīciju un ārvalstu tiešo investīciju piesaistē Latgalei ir zemākie rādītāji). Latgales reģiona nelabvēlīgās attīstības tendences liecina, ka pieejamo ES finansējumu **nepieciešams izmantot efektīvāk, radot lielāku atdevi reģiona attīstībai.**

Kā norāda Ekonomiskās sadarbības un attīstības organizācija (OECD)⁵, „lai nodrošinātu reģionu attīstības politiku efektivitāti, jāņem vērā specifiski vietējo situāciju raksturojoši faktori un uzņēmējdarbības atbalsta pasākumi jāpieskaņo vietējiem apstākļiem”. Reģionu attīstības statistiskā analīze liecina – būtiskākais faktors izaugsmei ir produktivitāte. Pat pie negatīviem dažādiem citiem faktoriem – iedzīvotāju skaita samazināšanās, augsts bezdarbs u.c. – produktivitāte spēj nodrošināt reģiona attīstību. Inovācija, cilvēkkapitāla kvalitāte, zināšanu un izglītības kvalitāte, darbaspēka kvalifikācija un sociālā aktivitāte – tie ir reģiona attīstības dzinējspēki.

Jaunās paaudzes reģionālā politika, kas rietumvalstīs attīstījusies kopš 20.gs. 90.gadiem un kas pakāpeniski tiek ieviesta Latvijā, paredz, ka **reģionālās politikas uzdevums ir piedāvāt katrai valsts teritorijai tās specifiskajai situācijai atbilstošus attīstības instrumentus un risinājumus.**

³ Neiekļauj Rīgas datus

⁴ Projekta īstenošanu nevar attiecināt uz kādu konkrētu reģionu.

⁵ Organisation for Economic Co-Operation and Development (2005). Local Governance and the Drivers of Growth.

3. Stratēģiskais ietvars - rīcības grupas veiktais izvērtējums „Iespēju Latgale”

3.1. Priekšlikumu apkopošanas process

Lai apzinātu visas idejas un redzējumus reģiona attīstībai, kas jau līdz šim definēti dažādos attīstības plānošanas dokumentos, VARAM Rīcības grupa sagatavoja pārskatu par reģiona un konkrētu novadu attīstības dokumentos minētajām veicamajām aktivitātēm.

Savus konkrētu aktivitāšu piedāvājumus reģiona attīstībai tika lūgtas sagatavot nozaru ministrijas, kā arī Latgales reģiona pašvaldības. Kopumā no ministrijām un pašvaldībām tika saņemti vairāk kā 200 priekšlikumi.

Paralēli valsts un pašvaldību institūciju ierosinājumu apkopošanai VARAM izsludināja atvērtu ideju iesūtīšanu, aicinot ikvienu interesentu VARAM mājas lapā aizpildīt ideju Latgales attīstībai anketu. Anketa tika strukturēta pēc identificētajiem aktivitāšu virzieniem: (a) cilvēkkapitāls, (b) uzņēmējdarbība, (c) infrastruktūra, (d) pārvalde. No iedzīvotājiem, NVO un iniciatīvu grupām tika saņemti kopumā 150 priekšlikumi.

Lai iegūtu informāciju par aktuālākajām uzņēmējdarbības problēmām nepastarpināti no uzņēmējiem, VARAM Rīcības grupa devās vairākās darba vizītēs uz Latgali, tiekoties un diskutējot kopumā ar vairāk kā 30 vietējiem uzņēmējiem, jauniešiem, NVO, pašvaldību un biznesa inkubatoru pārstāvjiem u.c.

Kopumā VARAM Rīcības grupa saņēma vairāk kā 400 dažādus ierosinājumus aktivitātēm Latgales reģiona attīstībai. Visas idejas un ierosinājumi tika strukturēti uzņēmējdarbības veicināšanas politikas instrumentu grupās, identificējot, kādas tieši tirgus nepilnības tās atrisinātu. Skaitliski visvairāk ierosinājumu un piedāvājumu attiecās uz nodokļu sistēmas maiņu reģionālā mērogā, kā arī ievērojamiem atvieglojumiem finanšu resursu pieejamībā Latgales reģiona uzņēmējiem. VARAM Rīcības grupa uzskata, ka nodokļu sistēmas vai atsevišķu tās elementu maiņa ir nacionālā līmenī kompleksi risināms jautājums, ko nevar izdalīt un izvērtēt tikai viena reģiona kontekstā. Savukārt finanšu resursu pieejamību nevar uzskatīt par būtiskāko problēmu un vienīgo risinājumu uzņēmējdarbības attīstībai, ko apliecina fakts, ka līdz šim reģionā ieguldīto finanšu līdzekļu efektivitāte ir bijusi zema.

Visas iegūtās idejas, ierosinājumi un piedāvājumi tika apkopoti trīs tematiskās sadaļās:

- konkrēti ierosinājumi un idejas – priekšlikumi, kuros minēti konkrēti veicamie pasākumi. Kopumā vairāk kā 250;
- vispārīgi ierosinājumi un idejas – priekšlikumi, kuros sniegts problēmu izklāsts, vispārīgs redzējums par reģiona attīstību u.tml. Kopumā vairāk kā 150;
- individuālu vajadzību, konkrētu projektu ierosinājumi – priekšlikumi, kuros tiek lūgts atbalsts konkrētiem projektiem, uzsāktai vai idejas stadijā esošai uzņēmējdarbībai u.tml. Kopumā vairāk kā 20.

Saņemtos ierosinājumus, idejas un piedāvājumus Latgales reģiona attīstībai VARAM Rīcības grupa strukturēja atbilstoši uzņēmējdarbības tirgus un veicināšanas politikas shēmai (skatīt nodaļu 3.2. *Izvērtējuma teorētiskais ietvars*), kur priekšlikumi padziļināti tika analizētas ekspertu izvērtējuma grupās (skatīt nodaļu 3.3. *Saņemto priekšlikumu izvērtējums darba grupās*).

3.2. Izvērtējuma teorētiskais ietvars

Atšķirībā no uzņēmējiem sabiedrība un līdz ar to arī valsts ekonomiskās politikas veidotāji nav ieinteresēti veiksmīgos uzņēmējdarbības projektos pašos par sevi, bet gan to radītajos labumos, kas ir noderīgi visai sabiedrībai kopumā. Piemēram, Valtera Capa un Riharda Jirgena radītais un sākotnēji Valsts elektrotehniskajā fabrikā (VEF) ražotais Minox fotoaparāts vai Lerija Peidža un Sergeja Brina izstrādātais Google meklētājs atnesa uzņēmējiem gan peļņu, gan slavu un zināmā mērā arī varu, taču sabiedrības būtiskākais ieguvums bija šo uzņēmēju radītie produkti, kas ļāva pilnvērtīgāk vai efektīvāk realizēt cilvēku vajadzības.

Arī mūsdienā Latvijā ir šādi uzņēmējdarbības piemēri, kas liecina, ka uzņēmējdarbības projekti var gan nest peļņu un atpazīstamību to ieviesējiem, gan radīt kopēju labumu visai sabiedrībai.

- Sociālais portāls draugiem.lv, kura radītājs Lauris Liberts veiksmīgi īstenoja zināšanu pārnesi, adaptējot friendster.com (viens no pirmajiem sociālajiem portāliem pasaulē, arī šobrīd plaši izplatīts Āzijā) formātu Latvijai, pie tam veicot to ar minimālu starta kapitālu.
- Aerodium, kurš spēja veiksmīgi pielāgot militāro infrastruktūru brīvā laika pavadīšanas un citām civilajām vajadzībām un, iegādājoties uzņēmumu Kanādā, kurš izgudroja pirmo vēja tuneli, kļuvis par vienīgajiem pasaulē, kuri pēc konkrētās tehnoloģijas ražo vēja tuneļus.
- Sabiedrības iniciatīvu platforma manabalss.lv, kuru idejas autori Kristofs Blaus un Jānis Erts izveidoja bez sākotnējā finansējuma un pirmo divu darbības nedēļu laikā tajā iesaistījās 10% Latvijas iedzīvotāju.
- Stendera Ziepju fabrika, kuru izstrādātais preču un pārdošanas koncepts franšīzēs pārdots vairāk kā 150 veikalos pasaulē.
- Liepājas Karostas cietuma viesnīca, kuru 2007. gadā „The Guardian” atzina par trešo labāko cietuma viesnīcu pasaulē, bet „The Lonely Planet” nosauca par vienu no diviem Baltijā noteikti apmeklējamiem tūrisma objektiem.

Viens no nozīmīgākajiem pētniekiem, kas veicinājis izpratni par uzņēmējdarbības procesu, ir 20. gs. pirmajā pusē dzīvojušais austriešu ekonomists Jozefs Šumpēters (*Joseph Schumpeter*). Viņa uzņēmējs ir novators, kurš nodarbojas ar „radošo postīšanu” (*creative destruction*) un kurš tirgū pielieto jaunas kombinācijas – ievieš jaunas preces vai pakalpojumus, izmanto jaunas ražošanas metodes, atklāj jaunus tirgus, piesaista jaunus piegādātājus vai restrukturizē nozari, piemēram, panākot savam uzņēmumam monopola stāvokli. Šumpētera uzņēmēja dzinulis ir peļņa, kas īslaicīgi var būt ievērojami augstāka nekā konkurentiem. Ilgtermiņa periodā konkurenti mēģina uzņēmēja jaunievedumus imitēt, tādējādi uzņēmēja peļņu samazinot. Līdz ar to Šumpētera uzņēmējs, lai saglabātu augsto peļņu, nekad nevar pārtraukt meklēt jaunas iespējas un risinājumus, nekad nevar zaudēt savu novatora garu. Protams, Šumpēters apzinājās, ka reti kurš uzņēmums ir novatorisks ilgtermiņā, tādēļ procesa līmenī viņš stingri nošķīra uzņēmējdarbību no uzņēmuma pārvaldes. Šumpētera izpratnē indivīds ar uzņēmējdarbību nodarbojas tikai tad, kad viņš vai viņa patiešām ievieš jaunas resursu kombinācijas, bet pēcāk, tās ekspluatējot, jau nodarbojas ar uzņēmuma pārvaldi.⁶

Vēlāk gan Šumpēters ar skepsi raudzījās uz novatoriskas uzņēmējdarbības iespējamību attīstīta kapitālisma sistēmā. Viņš paredzēja jaunrades procesa nozīmīguma samazināšanos un tā pārvēršanos rutīnā, ar ko pārsvarā nodarbotos lielas starptautiskas korporācijas un ko

⁶ Schumpeter, Joseph A. (1911 [1983]). *The Theory of Economic Development: An Inquiry into Profits, Capital, Credit, Interest, and the Business Cycle*. Trans. Redvers Opie (1934). New Brunswick and London: Transaction Publishers.

administrētu šo korporāciju birokrātiskais aparāts.⁷ Empīriskie novērojumi zināmā mērā apstiprina Šumpētera prognozes – lielās korporācijas patiešām veic lielāko daļu no produktu uzlabojumiem un kontrolē jaunrades procesu attīstītās un stabilās nozarēs (piemēram, ķīmijas, farmācijas, elektrisko iekārtu u.c.), taču daudzus no nozīmīgiem 20. gs. jaunievedumiem (lidmašīnu, FM radio, konveijeru, nierakmeņu lāzeru u.c.) ir radījuši un ieviesuši neatkarīgi uzņēmēji. Tikai vēlāk, pateicoties šiem jauninājumiem, viņi nereti ir varējuši attīstīt savus uzņēmumus un kļūt par būtiskiem spēlētājiem attiecīgajās nozarēs.⁸

Pēc Otrā pasaules kara ekonomiskā izaugsme tika saistīta ar kapitāla akumulāciju. Valstis mēģināja attīstīt kapitālietilpīgas ražošanas nozares un piesaistīt tiešās investīcijas šo nozaru lielajiem uzņēmumiem. Savukārt mazie un vidējie uzņēmumi, kas visvairāk saistās ar Šumpētera novatorisko uzņēmējdarbību, tika uzskatīti par luksusa precī, kurus varbūt ir nepieciešams saglabāt ilgtermiņa periodā, lai nodrošinātu lēmumu pieņemšanas decentralizāciju, bet kuri kopumā ir neefektīvi un ierobežo ekonomisko izaugsmi. Turpinot pētīt ekonomikas izaugsmes procesu, ekonomisti drīz nonāca pie secinājuma, ka ilgtermiņa periodā ekonomisko izaugsmi var nodrošināt tikai tehnoloģiskais progress, un valstu ekonomiskajā politikā kā prioritāte parādījās ieguldījumi zināšanās, taču arī tie pārsvarā tika saistīti ar lielajiem uzņēmumiem. Uzņēmējdarbības veicināšanas politika parādījās 1990tajos gados, kad globalizācijas rezultātā liela daļa ražošanas pārcēlās no attīstītajām uz mazāk attīstītajām valstīm, bet sākotnējie ieguldījumi zināšanās nedeva plānotos rezultātus. Šajā situācijā uz uzņēmējiem (jaundibināto mazo un vidējo uzņēmumu īpašniekiem) sāka skatīties gan kā uz potenciālajiem darba devējiem, gan kā uz izgudrojumu komercializētājiem un no ekonomiskās politikas viedokļa to nozīmība būtiski palielinājās.⁹

Mazāk attīstītajās un pārejas ekonomikas valstīs pēdējo divdesmit gadu laikā (īpaši 1990to gadu sākumā) ekonomikas politikas galvenās prioritātes ir bijušas valsts lomas samazināšana ekonomikā (privatizācija, tirgus liberalizācija utt.) un tirgus ekonomikai labvēlīgas institucionālās vides iedibināšana (piemēram, īpašuma tiesību un līgumsaistību ievērošanas nodrošināšana). Diemžēl tās ne vienmēr ir izrādījušās pietiekamas, lai nodrošinātu dinamiskas un efektīvas tirgus ekonomikas attīstību. Vairāki autori kā papildus priekšnosacījumu izdala nepieciešamību atrisināt arī virkni uzņēmējdarbību ierobežojošu tirgus nepilnību. Piemēram, pastāv uzskats, ka mazāk attīstīto valstu ekonomiskai izaugsmei nepieciešama ekonomikas diversifikācija un līdz ar to uzņēmēji, kas ir gatavi riskēt un attīstīt jaunus produktus un valstij netradicionālas nozares. Taču nepietiekamas investīcijas jaunu produktu ražošanas procesu izpētē, kas saistītas ar samērā lēto veiksmīgi pielāgoto ražošanas procesu imitāciju, kā rezultātā atdeve no investīcijām pētniecībā katram konkrētam uzņēmējam ir ievērojami zemāka nekā sabiedrībai kopumā, kavē jauno produktu un netradicionālo nozaru attīstību.¹⁰ Savukārt starp pārejas ekonomikas valstīm veiksmīgāk attīstījušās tās, kurās līdz ar ekonomiskajām reformām uzplaukusi uzņēmējdarbība un līdzās privatizētājiem un ārvalstu uzņēmumiem parādījušies sekmīgi jaundibināti vietējie uzņēmumi.¹¹

⁷ Schumpeter, Joseph A. (1942 [1994]). *Capitalism, Socialism and Democracy*. London and New York: Routledge.

⁸ Baumol, William J. (2004). *Education for Innovation: Entrepreneurial Breakthroughs vs. Corporate Incremental Improvements*. NBER Working Paper Series, No. 10578; Hewitt-Dundas, Nola (2006). *Resource and Capability Constraints to Innovation in Small and Large Plants*. *Small Business Economics*, Vol. 26, 257-277.

⁹ Audretsch, David B. (2007). *Entrepreneurship Capital and Economic Growth*. *Oxford Review of Economic Policy*, Vol. 23 (1), 63-78; Audretsch, David B. and Iris Beckmann (2007). *From Small Business to Entrepreneurship Policy*. In David B. Audretsch, Isabel Grilo and A. Roy Thurik (Eds.). *Handbook of Research on Entrepreneurship Policy*. Northampton, MA: Edward Elgar Publishing.

¹⁰ Iyigun, Murat and Dani Rodrik (2004). *On the Efficacy of Reforms: Policy Tinkering, Institutional Change, and Entrepreneurship*. NBER Working Paper Series, No. 10455.

¹¹ McMillan, John and Christopher Woodruff (2002). *The Central Role of Entrepreneurs in Transition Economies*. *Journal of Economic Perspectives*, Vol. 16 (3), 153-170.

Lai labāk saprastu, kad un kā valstis, reģioni vai pašvaldības var veicināt uzņēmējdarbību, mēs esam mēģinājuši strukturēt gan nosacīto uzņēmējdarbības tirgu, gan uzņēmējdarbības veicināšanas politikas instrumentus (skatīt 1. attēlu)¹².

Pieprasījumu (lodziņš „**Pieprasījums**” 1. attēlā) pēc uzņēmējiem nosaka potenciālās uzņēmējdarbības iespējas. Tās vēl nav realizējušās jaunos uzņēmumos vai ieviestos jauninājumos jau esošajos uzņēmumos, taču tās nav arī zinātniski izgudrojumi bez komerciāla pielietojuma. Citiem vārdiem sakot, tās ir uzņēmējdarbības iespējas, kuras kādam vēl ir jāatklāj. Lai tas notiktu, potenciālajiem uzņēmējiem (lodziņš „**Piedāvājums**” 1. attēlā) tās ir jāidentificē un, izmantojot savas spējas un nepieciešamos resursus, jārealizē dzīvē.

Uzņēmējdarbības iespējas nerodas vakuumā, bet gan ir cieši saistītas ar sabiedrības politiekonomisko struktūru, zinātnes attīstību un citiem procesiem (lodziņš „**Avoti**” 1. attēlā). Uzņēmējdarbības iespēju avoti ir gan zinātniskie izgudrojumi, gan izmaiņas preču un pakalpojumu tirgos un cilvēku vajadzībās, gan dažādi ārējie šoki.

Savukārt potenciālo uzņēmēju piedāvājumu ietekmē gan sabiedrība kopumā (lodziņš „**Sociālā struktūra**” 1. attēlā), gan uzņēmējiem pieejamie resursi (lodziņš „**Resursi**” 1. attēlā). Sociālā struktūra sevī ietver tās sabiedrību raksturojošās iezīmes, kas tieši neietekmē katru konkrēto potenciālo uzņēmēju, bet raksturo kopējo piedāvājumu. Piemēram, sabiedrības demogrāfiskā struktūra un kulturāli noteiktā pārliecība par to, kam ir pieņemami nodarboties ar uzņēmējdarbību, iespaido kopējo potenciālo uzņēmēju sastāvu. Līdzīgi sociālā struktūra ietekmēs arī daļu no uzņēmējdarbībai nepieciešamajiem resursiem (īpaši cilvēkresursus). Taču resursi ir būtiski arī paši par sevi un ietver visu, kas nepieciešams, lai potenciālie uzņēmēji varētu realizēt savus uzņēmējdarbības projektus. Tajos ietilpst ekonomiskais kapitāls, cilvēkresursi, zināšanas, izejvielas, uzņēmēju sadarbības tīklojumi utt.

Izvērtējot uzņēmējdarbības iespējas, potenciālie uzņēmēji gala rezultātā izdara izvēli – mēģināt realizēt kādu no produktīvās uzņēmējdarbības iespējām vai nodarboties ar kādu no alternatīvām (lodziņš „**Izvēles iespējas**” 1. attēlā). Ieguvumus un risku, kas saistīti ar dažādaļām alternatīvām, noteiks potenciālo uzņēmēju spējas un iemaņas, pieejamie resursi, kā arī dažādi citi ārējie faktori. Savukārt izvēle būs atkarīga no potenciālo uzņēmēju vēlmēm un attieksmes pret risku.

Kamēr daļa no valsts iedzīvotājiem izvēlas kļūt par uzņēmējiem, citi no uzņēmējiem pār kvalificējas par algotiem darbiniekiem vai izvēlas kādu citu no alternatīvām (lodziņš „**ΔE**” 1. attēlā). Šis izmaiņas nosaka kopējo produktīvo uzņēmēju skaitu, kas apzīmēts ar E (lodziņš „**Produktīvā uzņēmējdarbība**” 1. attēlā).

Savukārt E* ir vairākas interpretācijas. Pirmkārt, to var uzskatīt par optimālo produktīvās uzņēmējdarbības līmeni, kas nodrošina valsts ekonomisko izaugsmi. Ja faktiskais produktīvo uzņēmēju skaits (E) ir mazāks nekā optimālais (E*), labi funkcionējošā tirgū vajadzētu būt pastiprinātam pieprasījumam pēc uzņēmējiem ($E - E^* < 0$), kas mūsu modeli parādās kā neizmantošanas uzņēmējdarbības iespējas, un faktisko produktīvo uzņēmēju skaitam vajadzētu palielināties līdz tas sasniedz optimālo. Turpretī, ja faktiskais produktīvo uzņēmēju skaits pārsniedz optimālo ($E - E^* > 0$), labi funkcionējošā tirgū pastiprināta konkurence produktīvo uzņēmēju starpā piespiestu daļu no tiem izvēlēties kādu citu nodarbošanos. Tā rezultātā faktiskais produktīvo uzņēmēju skaits samazinātos līdz sasniegtu optimālo. Šī tirgus darbība 1. attēlā ir atspoguļota kā atgriezeniskā saite (bultiņa no „Produktīvās uzņēmējdarbības” lodziņa uz „Pieprasījuma” lodziņu). Otrkārt, E* var interpretēt nevis kā tirgus noteiktu

¹² Šī struktūra ir balstīta uz Deivida Audritča un viņa kolēģu ieteikumiem, kā praksē izvērtēt uzņēmējdarbības veicināšanas iespējas (skatīt Audretsch, David B., Isabel Grilo and A. Roy Thurik (2007). Explaining Entrepreneurship and the Role of Policy: A Framework. In David B. Audretsch, Isabel Grilo and A. Roy Thurik (Eds.). Handbook of Research on Entrepreneurship Policy. Northampton, MA: Edward Elgar Publishing).

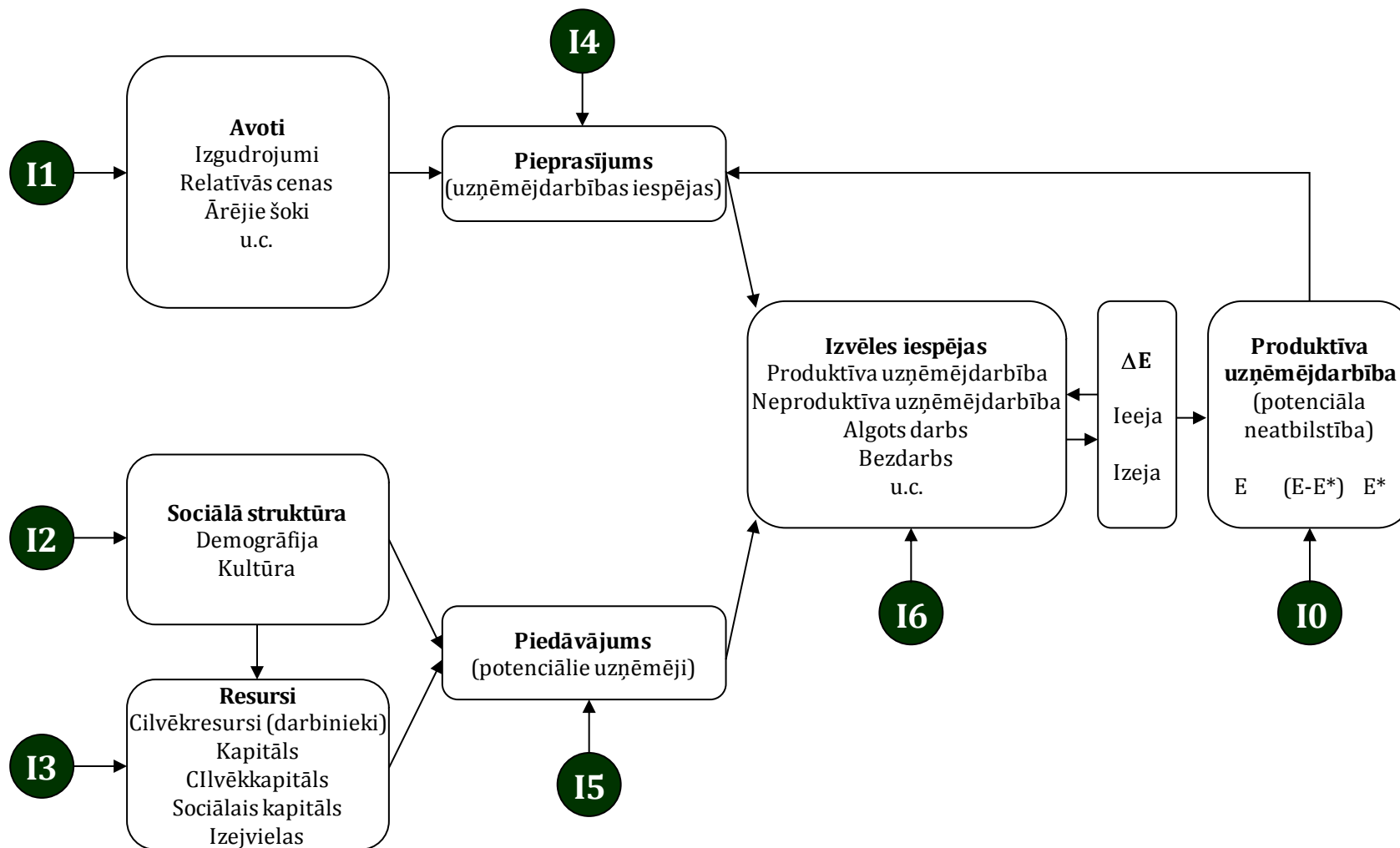
optimālo produktīvās uzņēmējdarbības līmeni, bet kā optimālo jeb plānoto produktīvās uzņēmējdarbības līmeni no valsts ekonomiskās politikas veidotāju skatu punkta.

Uzņēmējdarbības veicināšanas politika nav viendabīga, bet ietver sevī dažādus instrumentus. Iepriekš aprakstītā uzņēmējdarbības tirgus struktūra ļauj dažādos uzņēmējdarbības veicināšanas instrumentus sadalīt septiņās nosacītās grupās (aplīši „I0” – „I6” 1. attēlā).

Valsts ekonomiskās politikas un līdz ar to **arī uzņēmējdarbības veicināšanas politikas pamatā ir sabiedrības izvēle par to, cik lielā mērā valstij ir jāiejaucas tirgus procesos** („I0” aplītis 1. attēlā). Dažādu valstu iejaukšanās līmenis atšķiras (piemēram, Skandināvijas valstu ekonomiskajā modelī valsts loma ir ievērojami lielāka nekā ASV). Teorētiski valsts loma ekonomikā ir atkarīga no tā vai eksistē tirgus nepilnības (*market failures*) un vai tās ir iespējams mazināt ar valsts ekonomiskās politikas palīdzību. Piemēram, daudzas valstis aktīvi iesaistās ceļu infrastruktūras izveidē, pamatojot to ar brīvā tirgus nespēju nodrošināt no sabiedrības viedokļa optimālu investīciju līmeni šajā jomā. Attiecībā uz uzņēmējdarbību sabiedrības izvēle par valsts lomu ekonomikā noteiks arī optimālo jeb plānojamo produktīvās uzņēmējdarbības līmeni (E^*) un uzņēmējdarbības veicināšanas politika tiks vērsta uz to, lai faktiskais produktīvās uzņēmējdarbības līmenis sakristu ar plānoto. Valsts loma ekonomikā parasti tiek noteikta nacionālajā līmenī, taču arī plānojot reģionālā un pašvaldību līmeņa aktivitātes (šajā gadījumā ar uzņēmējdarbības veicināšanu saistītās) būtiski ir izvērtēt kādas tirgus nepilnības tās mazinās.

Ja faktiskais produktīvās uzņēmējdarbības līmenis ir zemāks nekā optimālais, viens no iemesliem **var būt nepietiekamas uzņēmējdarbības iespējas un to ir iespējams risināt, attīstot uzņēmējdarbības avotus** („I1” aplītis 1. attēlā). Valsts var līdzfinansēt ieguldījumus pētniecībā un attīstībā vai veikt tiešos ieguldījumus dažādos pētniecības institūtos, veicinot tehnoloģisko attīstību, kas paver iespējas jauniem uzņēmējdarbības projektiem. Tāpat valsts var arī veicināt vietējo iedzīvotāju pieeju citur radītajiem izgudrojumiem un jauninājumiem, kurus iespējams pārvērst vietējos uzņēmējdarbības projektos. Savukārt valsts patērīna un fiskālā politika ietekmē relatīvās cenas un tādejādi var gan veicināt, gan ierobežot produktīvās uzņēmējdarbības iespēju rašanos.

1. attēls. Uzņēmējdarbības tirgus un veicināšanas politikas struktūra.



Faktiskā un optimālā produktīvās uzņēmējdarbības līmeņa neatbilstība var būt saistīta arī ar potenciālo uzņēmēju piedāvājumu. **Makro līmenī valstij ir iespējas ietekmēt sociālo struktūru, attiecīgi palielinot vai samazinot potenciālo un nākotnes uzņēmēju skaitu** („I2” aplītis 1. attēlā). Imigrācijas politika var tikt vērsta uz to, lai valstij kopumā vai kādam atsevišķam reģionam piesaistītu potenciālos uzņēmējus, labi izglītodus speciālistus vai lētu darbaspēku. Šīs grupas uzņēmējdarbības veicināšanas instrumenti ietver arī izglītības politiku, kurā var paredzēt uzņēmējdarbībai nepieciešamo prasmju un iemaņu apguvi sākot jau ar pamatskolu, kā arī pasākumus, kas vērsti uz uzņēmēju prestiža veicināšanu (piemēram, dažādus uzņēmējdarbības konkursus).

Viens no būtiskākajiem priekšnosacījumiem, lai potenciālie uzņēmēji varētu sākt izvērtēt dažādās uzņēmējdarbības iespējas ir **resursu pieejamība** („I3” aplītis 1. attēlā). Uzņēmējdarbības veicināšanas instrumenti, kas ietilpst šajā grupā, nereti sakrīt ar politikas instrumentiem, kas domāti visas ekonomikas attīstības veicināšanai. Informācijas asimetrija finanšu tirgos var būtiski ierobežot finanšu līdzekļu pieejamību potenciālajiem uzņēmējiem. Lai risinātu šo problēmu, valsts var iesaistīties dažādās finanšu atbalsta programmās (piemēram, izsniegt kredītu garantijas vai veidot riska kapitāla fondus). Valsts var palielināt sabiedrības ekonomisko kapitālu arī veicot tiešos ieguldījumus dažādos infrastruktūras izveides vai uzlabošanas projektos. Izmantojot imigrācijas un izglītības politiku, valsts var ietekmēt arī uzņēmējiem nepieciešamo cilvēkresursu pieejamību.

Pieprasījumu pēc uzņēmējiem var stimulēt, ne tikai attīstot uzņēmējdarbības avotus, bet arī **padarot uzņēmējdarbības iespējas pieejamākas plašākam potenciālo uzņēmēju lokam** („I4” aplītis 1. attēlā). Piemēram, valsts var izmantot konkurences politiku, neļaujot lielajiem uzņēmējiem iegūt pārāk lielu kontroli pār to pārstāvētās nozares tirgu, tajā pašā laikā samazinot dažādus ierobežojumus mazajiem uzņēmumiem.

Savukārt **uzņēmēju piedāvājumu var mēģināt ietekmēt ne tikai makro, bet arī indivīda līmenī** („I5” aplītis 1. attēlā). Sniedzot dažādas konsultācijas un veicot apmācību, ir iespējams gan palielināt potenciālo uzņēmēju zināšanu bāzi, gan uzlabot uzņēmuma dibināšanai un vadīšanai nepieciešamās prasmes un iemaņas.

Visbeidzot valsts var ietekmēt cilvēku nodarbošanās izvēli, attiecīgi **palielinot vai samazinot ar dažādajām nodarbošanās alternatīvām saistītos ieguvumus un riskus** („I6” aplītis 1. attēlā). Šim nolūkam var izmantot nodokļu politiku (piemēram, aplikēt ar nodokļiem neproduktīvu uzņēmējdarbību, tādējādi palielinot salīdzinošos ieguvumus no produktīvas uzņēmējdarbības), darba tirgu regulējošo likumdošanu (piemēram, atvieglējot vai ierobežojot uzņēmēju darbā pieņemšanas un atlaišanas tiesības) utt.

3.3. Saņemto priekšlikumu izvērtējums darba grupās

Kopumā VARAM Rīcības grupa saņēma vairāk kā 400 dažādus ierosinājumus aktivitātēm Latgales reģiona attīstībai. Visas idejas un ierosinājumi tika strukturēti uzņēmējdarbības veicināšanas politikas instrumentu grupās, identificējot, kādas tieši tirgus nepilnības tās atrisinātu. Skaitliski visvairāk ierosinājumu un piedāvājumu attiecās uz nodokļu sistēmas maiņu reģionālā mērogā, kā arī ievērojamiem atvieglojumiem finanšu resursu pieejamībā Latgales reģiona uzņēmējiem. VARAM Rīcības grupa uzskata, ka nodokļu sistēmas vai atsevišķu tās elementu maiņa ir nacionālā līmenī kompleksi risināms jautājums, ko nevar izdalīt un izvērtēt tikai viena reģiona kontekstā. Savukārt finanšu resursu pieejamību nevar uzskatīt par būtiskāko problēmu un vienīgo risinājumu uzņēmējdarbības attīstībai, ko apliecina fakts, ka līdz šim reģionā ieguldīto finanšu līdzekļu efektivitāte ir bijusi zema.

Ierosinājumi un idejas reģiona attīstībai uzņēmējdarbības veicināšanas politikas struktūras kontekstā tika padziļināti analizētas ekspertu izvērtējuma grupās (kopumā – 3), kā arī

individuālās konsultācijās ar ekspertiem, kuri nevarēja piedalīties klātienē izvērtējuma grupās. Izvērtējuma grupās un individuālās konsultācijās kā eksperti piedalījās - Liesma Ose (ekspertīzes joma – izglītība, sociālā saliedētība), Neils Balgalis (uzņēmējdarbība), Jevgēnija Butņicka (reģionālā attīstība, valsts atbalsta instrumenti), Klāvs Sedlenieks (ekonomikas antropoloģija), Sandris Mūriņš (ilgtspējīga attīstība, radošums), Anita Līce (izglītība), Mārtiņš Kazāks (ekonomika), Olga Pavuk (ekonomika), Jurijs Kondratenko (uzņēmējdarbība), Jānis Brizga (ilgtspējīga attīstība), Pauls Lūsiņš (uzņēmējdarbība), Zanda Kalniņa-Lukaševica (reģionālā attīstība, ilgtspējīga attīstība, valsts atbalsta instrumenti), Raivis Bremšmits (reģionālā attīstība, valsts atbalsta instrumenti), Neils Kalniņš (uzņēmējdarbība), Marina Skļara (izglītība), Elita Benga (reģionālā attīstība, lauku attīstība), Andris Strazds (ekonomika), Anna Pavlina (valsts atbalsta instrumenti, reģionālā attīstība), Skaidrīte Baltace (uzņēmējdarbība). Katras izvērtējuma grupas sastāvs tika veidots iespējami dažāds, lai darba grupā būtu pārstāvēti dažādu ekspertīzes jomu speciālisti (ekonomisti, sociālo zinātņu pārstāvji, valsts pārvaldes profesionāļi, izglītības jomas speciālisti, stratēģiskās plānošanas eksperti u.c.). Izvērtējuma grupās eksperti analizēja, cik būtiskas ir konkrētas tirgus nepilnības tieši Latgales reģionā un kādas konkrētas aktivitātes spētu šīs nepilnības mazināt.

Pirmās izvērtējuma grupas pārstāvji uzskatīja, ka reģionā netrūkst uzņēmējdarbības iespēju un tās ir pat ļoti daudzveidīgas un potenciāli ienesīgas, bet kaut kādu iemeslu dēļ tās nerealizējas konkrētos uzņēmējdarbības projektos. Par visbūtiskāko problēmjomu šīs grupas eksperti uzskatīja sociālo struktūru - reģionā valdošie kulturālie priekšstati par uzņēmējdarbību (ātru peļņu nesoša, ne pārāk prestiža nodarbošanās, saistīta ar nelegālām aktivitātēm u.tml.), sociālās problēmas (alkoholisms, sociālo pabalstu konkurēšana ar darba algām, nevēlēšanās strādāt, uzskatot, ka valstij jānodrošina ikviena indivīda noteikts dzīves līmenis), profesionālās izglītības un ‘vienkāršo’ profesiju zemais prestižs, kā arī Latgales kā atpalikuša un bezperspektīva reģiona stigmatizācija.

Eksperti īpaši norādīja arī uz faktu, ka sabiedrībā valda daudzi aizspriedumi, ‘mīti’ par dažādiem sociāli ekonomiskās jomas faktiem – iedzīvotāji bieži vien uzskata, ka Latvijā ir visaugstākais nodokļu slogs, viszemākie sociālie pabalsti, sarežģītākā birokrātija u.tml. Arī šādi aizspriedumi kļūst par būtisku barjeru uzņēmējdarbības iniciatīvām.

Kā būtiska Latgales reģiona īpatnība tika izcelts fakts, ka liela daļa reģiona iedzīvotāju ir faktiski nošķirti no Latvijas informatīvās telpas, jo ikdienā patērē tikai tuvāko pierobežas valstu medijus un nereti Latvijas mediji viņiem nav pat pieejami. Tam ir ne tikai informatīvās nošķirtības sekas, bet arī tieša ietekme uz gatavību un iespējām uzņēmējdarbības vai sabiedriskām iniciatīvām un aktivitātēm.

Zemo uzņēmējdarbības aktivitāti eksperti skaidroja arī ar potenciālo uzņēmēju zemo informētības un kompetenču līmeni, norādot, ka reģiona esošajiem un potenciālajiem uzņēmējiem ne tik daudz nepieciešamas praktiskas uzņēmumu vadības zināšanas un kompetences, cik vispārīgas zināšanas par uzņēmējdarbības iespēju daudzveidību – dažādām lauksaimniecības formām un praksēm, radošiem uzņēmējdarbības piemēriem u.tml. Sekojoši – eksperti uzskatīja, ka nepieciešams plašāk sniegt uzņēmējiem informāciju un konsultācijas tieši par uzņēmējdarbības iespējām – veikt pētījumus par potenciāli peļņu nesošām uzņēmējdarbības nozarēm un to rezultātus publiskot, veidot starpdisciplināras sadarbības platformas dažādu nozaru un disciplīnu zinātniekiem un praktiķiem u.tml.

Analizējot uzņēmējdarbības resursus, izvērtējuma grupas dalībnieki uzskatīja, ka finanšu resursi visumā reģionā ir plaši pieejami, tomēr to ieguldījumu efektivitāte ir apšaubāma. Tai pat laikā eksperti uzskata, ka, iespējams, reģionā trūkst finanšu atbalsta tieši uzņēmējdarbības ideju izstrādes un uzņēmējdarbības uzsākšanas fāzēs.

Resursu aspektā kā būtiska problēma tika identificēts darbaspēka apmācību programmu pārāk lielais uzsvars uz teorētisku zināšanu apguvi un nespēju sniegt praktiskas iemaņas un

prasmes. Izvērtējuma grupas dalībnieki viennozīmīgi uzskatīja, ka izglītības un apmācību programmas ir pārskatāmas un radikāli maināmas.

Arī otrā ekspertu izvērtējuma grupa par būtiskākajām problēmjomām uzskatīja sociālo struktūru un uzņēmējdarbības resursus. Papildus jau iepriekš minētajam, šajā darba grupā tika norādīts uz faktu, ka reģionā ir ļoti vājš sociālais kapitāls – uzticēšanās starp iedzīvotājiem ir izteikti zema, kas liedz veidot sekmīgas sadarbības, kooperācijas (kas ir īpaši būtiskas situācijā, kad Latgales reģionam raksturīgas nelielas piemājas saimniecības, kurām nav ekonomiski izdevīgi katrai savu produkciju realizēt atsevišķi). Produktīvās uzņēmējdarbības attīstībā īpaši nozīmīga barjera Latgales reģionā ir ēnu ekonomikas kā normas sociāla akceptēšana plašā iedzīvotāju lokā.

Arī šīs izvērtējuma grupas pārstāvji norādīja uz faktu, ka nepieciešamas būtiskas izmaiņas izglītības un apmācību programmās, uzsvāru liekot uz praktiskām zināšanām un prasmēm, nevis teoriju. Tāpat eksperti uzskata, ka būtiskas izmaiņas veicamas profesionālās izglītības jomā – pārskatot gan saturu, gan arī risinot profesionālās izglītības prestiža jautājumu kopumā.

Sociālais kapitāls uzņēmējdarbībā, pēc izvērtējuma grupas dalībnieku domām, sekmējams ar ārējiem stimuliem, trešās puses iesaisti.

Šīs darba grupas pārstāvji kā Latgales specifiku identificēja faktu, ka reģiona iedzīvotājiem lielā mērā ir atšķirīgi ideoloģiski priekšstati par valsts lomu ekonomikā (padomju sentiments, tuvāko kaimiņvalstu prakse). Atbilstoši tam tika izteikti ierosinājumi, ka, iespējams, Latgales reģionā būtu jāļauj pašvaldībām dibināt savus uzņēmumus, jo tas atbilstu lielas daļas iedzīvotāju ekspektācijām.

Trešā izvērtējuma grupa akcentēja vairākus priekšnosacījumus Latgales reģiona attīstībai – iedzīvotāju aglomerācija reģionālajos attīstības centros (stimulējot no laukiem pārcelties uz pilsētām un/vai nodrošinot reģionālo iedzīvotāju mobilitāti), infrastruktūras koncentrācija attīstības centros, nevis visā reģiona teritorijā, ārvalstu investoru un dažu lielu ražošanas uzņēmumu piesaiste reģionam (ap kuriem veidotos mazo un vidējo uzņēmumu tīkls).

Šīs izvērtējuma grupas pārstāvji kā būtisku faktoru reģiona attīstībā saskatīja arī mērķtiecīgu reģiona tēla veidošanu – gan attiecībā uz investoru piesaisti, gan tūrisma attīstību, gan reģiona kā pievilcīgas dzīves vides attīstīšanu.

Uzņēmējdarbības resursu kontekstā būtiskākie izaicinājumi ir infrastruktūras nodrošināšana – gan attiecībā uz ceļu tīkla (eksperti kā prioritāru minēja reģionālo centru savienojumus ar Rīgu, lai galvaspilsēta būtu sasniedzama 2h laikā), gan industriālo infrastruktūru kvalitāti (veidojot industriālos parkus, teritorijas).

Šajā darba grupā izskanēja arī aicinājumi pēc izmaiņām nodokļu sistēmā – veidot Latgali kā brīvo ekonomisko zonu vai piešķirot dažādus nodokļu atvieglojumus Latgalē strādājošajiem.

Apkopojot visās izvērtējuma grupās paustos ekspertu viedokļus un vērtējumus, kā būtiskākie Latgales reģiona **uzņēmējdarbības veicināšanas aspekti identificējami – sociālā struktūra (I2) uzņēmējdarbības veicināšanas instrumentu shēmā), resursu pieejamība (I3) un uzņēmēju prasmes (I5).**

Sociālā struktūra (potenciālo un nākotnes uzņēmēju īpatsvars) kā viena no būtiskām makro līmeņa barjerām (tirgus nepilnībām) uzņēmējdarbības attīstībai reģionā. Reģionā valdošie kulturālie priekšstati lielā mērā ierobežo uzņēmējdarbības attīstības potenciālu.

- Priekšstati par veiksmīgu uzņēmējdarbību kā tādu, kas nes tūlītēju peļņu, kā arī rezervēta vai negatīva attieksme pret uzņēmējdarbību kopumā.
- Latgales kā atpalikuša un bezperspektīva reģiona stigmatizācija (gan pašu Latgales iedzīvotāju skatījumā, gan publiskajā telpā valdošajos priekšstatos).

- Dažādi mīti un priekšstati par Latvijas ekonomiku kopumā, piemēram - ka Latvijā ir augstākais nodokļu slogs, ka Latvijā ir zemākie sociālie pabalsti, ka Latvijā ir lielākais birokrātiskais slogs u.tml.
- Ēnu ekonomika kā sociāli pieņemama uzņēmējdarbības forma.
- Latvijas valsts piederības sajūtas trūkums valodas un informatīvās telpas nošķirtības dēļ.
- Laika gaitā (subjektīvu un objektīvu iemeslu dēļ, piemēram, sociālo pabalstu sistēma, padomju laika pieredze u.c.) izveidojies priekšstats par valsts lomu individuālā dzīves līmeņa nodrošināšanā.
- Alkoholisms kā būtiskākā sociālā problēma.
- Profesionālās izglītības kā neveiksminieku izvēles stigmatizācija, sekojoši – zemais prestižs jauniešu vidū.
- Aizspriedumi pret t.s. ‘vienkāršajām profesijām’ (traktoristi, slaucēji u.c.), uzskatot, ka tās ir atpalikušas, nesaistītas ar augsto tehnoloģiju un inovāciju iespējām.

Uzņēmējdarbības veikšanai nepieciešamo resursu nodrošinājums kā tirgus nepilnība Latgales reģionā iekļauj gan subjektīvus, gan objektīvus resursu pieejamības ierobežojumu vērtējumus. Subjektivitāte galvenokārt attiecas uz zemu informētības vai zināšanu līmeni, kas determinē uzskatu par resursu ierobežotību. Tai pat laikā pastāv arī virkne objektīvu resursu pieejamības faktoru.

- Cilvēkkapitāls kā resurss (problēmas kvalificēta darbaspēka piesaistē): (a) darbaspēka apmācību programmas ir pārāk teorētiskas, nesniedzot praktiskās iemaņas apgūstamajā profesijā; (b) jaunieši izvēlas apgūt tās profesijas, pēc kurām reģionā darba tirgū nav pieprasījums (sociālās zinātnes, jurisprudences, ekonomika u.tml.); (c) problemātiski piesaistīt speciālistus no citiem reģioniem.
- Sociālais kapitāls kā resurss (savstarpējā neuzticēšanās kā problēma) - sadarbības un kooperācijas zemā sociālā vērtība, kas liedz veidot produktīvas un efektīvas sadarbības (piemēram, produktu un preču piegāžu loģistikā, zinātnieku un uzņēmēju kooperācijā u.tml.).
- Kapitāla pieejamība kā resurss: (a) neefektīva un nepilnīga pieejamo finanšu resursu izmantošana; (b) ierobežota finanšu resursu pieejamība ideju izstrādes (pirmsinkubācijas periods) un uzņēmējdarbības uzsākšanas fāzē.
- Infrastruktūra kā resurss: (a) autoceļu sliktā kvalitāte; (b) industriālo teritoriju sakārtošana; (c) zemes pieejamība.

Par būtisku tirgus nepilnību veiktā analīze ļauj identificēt arī **uzņēmēju prasmes**.

- Vājas zināšanas un prasmes identificēt potenciāli sekmīgas uzņēmējdarbības idejas.
- Vāja sadarbība starp uzņēmējiem un zinātniekiem (universitātēm).
- Vājas zināšanas esošo valsts atbalsta instrumentu izmantošanā.
- Nepietiekamas prasmes uzņēmumu efektīvā pārvaldībā, mārketingā, produktivitātes celšanā.

4. Latgales reģiona uzņēmējdarbības veicināšanas rīcības plāns

Ņemot vērā Latgales reģiona izaicinājumus, par Latgales rīcības plāna **mērķi** tiek izvirzīts panākt aktīvāku iedzīvotāju iesaistīšanos uzņēmējdarbībā, kā arī radīt labvēlīgākus nosacījumus privāto investīciju piesaistei Latgalei.

Mērķa īstenošanas novērtēšanai tiek izvirzīti divi **mērķa rādītāji**:

- Latgalē pieaug jaunradīto uzņēmumu skaits uz 1000 iedz. (2011.g. 3 uzņēmumi uz 1000 iedz.);
- Latgalē pieaug nefinanšu investīcijas uz 1 iedz. (2010.g. 534 LVL uz 1 iedz.).

Katrā no iepriekš minētajiem uzņēmējdarbības veicināšanas aspektiem rīcības grupa identificēja potenciāli efektīvākos **rīcības virzienus**. Konkrēti rīcības virzieni tika definēti, balstoties šādos pamatprincipos:

- reāli paveicami rīcības virzieni esošajā sociāli ekonomiskajā un budžeta situācijā;
- prioritāri ir īstermiņa rīcības virzieni (2012.-2013.g.), kā arī tādi, kuru ietekme sagaidāma ilgtermiņā, bet to uzsākšana nepieciešama neatliekami;
- prioritāri ir tādi rīcības virzieni, kas ir specifiski nepieciešami tieši Latgales reģionam.
- uzsvars uz rīcības virzieniem ar pozitīvu multiplicējošu efektu;
- uzsvars uz rīcības virzieniem, kuru kompleksa realizācija dotu lielāku atdevi kā individuāli, atsevišķi pasākumi.

4.1. Rīcības grupas izvirzītie rīcības virzieni

Rīcības virzieni	Ietekme uz uzņēmējdarbības tirgus struktūru (par būtiskākajiem identificētajos uzņēmējdarbības veicināšanas aspektos)			Atbildīgās, iesaistītās institūcijas (kur iespējams precīzi identificēt)
	Sociālā struktūra (I2)	Resursu pieejamība (I3)	Uzņēmēju prasmes (I5)	
<p>● - tieša ietekme</p> <p>⊙ - netieša ietekme</p>				
Sociālā struktūra – potenciālo un nākotnes uzņēmēju īpatsvars (makro līmenis)				
R1.1. ¹³ Nodokļu, pabalstu un aktivizācijas pasākumu savstarpējās ietekmes izvērtēšana un priekšlikumu izstrāde motivējošai sociālās palīdzības sistēmai, par prioritāti izvirzot maksimāli ātru atgriešanos darba tirgū un novēršot sociālo pabalstu un darba algu ‘konkurenci’	●	⊙		LM
R1.2. Vispārējās (īpaši mazo) un profesionālās izglītības iestāžu attīstība par daudzfunkcionāliem izglītības centriem, kuros tiek īstenotas neformālās un profesionālās pilnveides izglītības programmas iedzīvotājiem pamatprasmju un profesionālo prasmju uzlabošanai, palielinot pieaugušo dalību izglītības procesā saskaņā ar mūžizglītības principu	●	⊙	⊙	IZM, LM, VARAM
R1.3. Pasākumu īstenošana Latgales reģiona kā pievilcīgas dzīves, darba un atpūtas vietas, kā arī investīcijām pievilcīga reģiona popularizēšanai: R1.3.1. Latgales kā investīcijām pievilcīga reģiona mārketinga stratēģija R1.3.2. Mainīt vai diversificēt atsevišķu Latgales pilsētu identitāti, pozicionējot tās kā radošām industrijām draudzīgas vietas (līdzīgi kā Detroitā ASV vai Kārdifa	●	⊙	⊙	LPR, VARAM, EM, VRAA, LIAA, NEPLP

¹³ Rīcības virzienu numerācijai nav prioretizējošas nozīmes!

Lielbritānijā) R1.3.3. Sabiedriskais pasūtījums sabiedriskajiem medijiem un reģionālajiem medijiem Latgales reģiona aktualitāšu atspoguļošanai, akcentējot vietējās iniciatīvas (piemēram, sociāli atbildīga TV seriāla filmēšana Latgalē un par Latgali) ¹⁴				
R1.4. Sabiedrības informēšanas un izglītošanas pasākumu īstenošana ar mērķi kļūst 'mītus' par Latvijas sociāli ekonomisko situāciju (viegli uztverama informācija + konkrēti, praktiski piemēri par nodokļu sistēmu, sociālo pabalstu sistēmu, administratīvo slogu u.c.) ¹⁵	●	◎	◎	LM, IZM, VARAM, EM, FM, LIAA
R1.5. Pasākumu īstenošana iedzīvotāju aktivizēšanai uzņēmējdarbībai (saglabājot informēšanas dimensiju, bet uzsvāru liekot uz iedvesmošanu): R1.5.1. Radošās domāšanas nodarbības, semināri, nometnes R1.5.2. Konkrētu, praktisku, t.sk. vietējo, labo piemēru (iedvesmojošu 'stāstu') popularizēšana R1.5.3. Atbalsta pasākumi vietējo neformālo līderu apmācībām, informēšanai, pieredzes apmaiņai, lai viņus stimulētu kļūt par ideju ģeneratoriem, iedzīvotāju iniciatīvu atbalstītājiem un mentoriem savā pašvaldībā R1.5.4. Pieredzes apmaiņas pasākumi, jaunu uzņēmējdarbības veidu attīstīšanā ieinteresētos nodrošinot ar pieredzes apmaiņas iespējām citos reģionos un/ vai ārvalstīs R1.5.5. Latgales un citu reģionu NVO, biedrībām, vispārējās un profesionālās izglītības iestādēm, iedzīvotājiem utt. atvērti projektu konkursi ar balvām konkrētu reģionālo valsts un pašvaldību pārziņā esošu problēmjautājumu risinājumiem (piemēram, profesionālās izglītības kvalitātes uzlabošanai)	●	◎	◎	IZM, VARAM, LPR, EM, LIAA, pašvaldības
R1.6. Pasākumu īstenošana sadarbības veicināšanai: R1.6.1. Sadarbības labo piemēru popularizēšana R1.6.2. Atbalsta programmas sadarbības tīklu (kooperatīvu) izveidei, piemēram, Latgales reģiona lauksaimnieku saražotās produkcijas tirdzniecībai Rīgā R1.6.3. Jauniešu informēšana par sadarbību un uzņēmējdarbību laukos, organizējot profesionālās izglītības skolās informācijas dienas, kooperatīvu vadītājiem stāstot par iespējām lauksaimnieku kopīgai attīstībai, labās prakses piemēriem	●	◎	◎	VARAM, LPR, ZM,
R1.7. Pasākumu īstenošana uzņēmējdarbības prasmju integrēšanai izglītības saturā: R1.7.1. Uzņēmējspējas un radošuma neformālās izglītības programmas jauniešiem un pieaugušajiem vispārējās un profesionālās izglītības iestādēs, kā arī jauniešu un pieaugušo izglītības centros R1.7.2. Uzņēmējdarbības un ekonomikas jautājumu integrēšana dažādu mācību priekšmetu programmu paraugu saturā	●		◎	IZM, EM, LIAA, NVO

¹⁴ TV seriāli, kas cita starpā atspoguļo un risina sabiedrībai būtiskas sociālas problēmas, ir pozitīvi ietekmējuši gan iedzīvotāju lasīt un rakstīt prasmi Latīņamerikā, gan izpratni par AIDS izplatību Āfrikā, taču ar TV seriālu palīdzību ir mēģināts arī vērsties pret antiamerikānismu un popularizēt terorisma apkarošanu. Skatīt, piemēram, Rosin, Hanna (2006). Life Lessons: How Soap Operas Can Change the World. The New Yorker, Vol. 82 (16), 40-45

¹⁵ Šī rīcības virziena izpildē ir nepieciešams ņemt vērā Pasaules Bankas nodokļu, pabalstu un aktivizācijas pasākumu savstarpējās ietekmes veiktā izvērtējuma rezultātus un priekšlikumus motivējošai sociālās palīdzības sistēmai.

R1.7.3. Uzņēmējdarbības konkursi vispārējās izglītības iestādēs skolēniem un skolotājiem (Gada labākais uzņēmējdarbības skolotājs, Gada labākā skolēnu uzņēmējdarbības ideja u.tml.)				
R1.8. Pasākumu īstenošana alkoholisma kā būtiskas sociālas problēmas risināšanai	●	◎		VM, LM, pašvaldības
Resursu pieejamība – uzņēmējdarbības veikšanai nepieciešamo resursu nodrošinājums				
R2.1. NVA sniegto apmācību koriģēšana, orientējot to uz praktiskām apmācībām, apmācībām atbilstoši reģiona specifiskajām vajadzībām	◎	●	◎	NVA, LM, EM, IZM
R2.2. Atbalsta pasākumu ieviešana jauno speciālistu piesaistei darbam Latgales reģionā: R2.2.1. Studiju un studējošo kredīta dzēšana, ja pēc studijām absolvents strādā Latgalē publiskajā sektorā vai izveido Latgalē strādājošu uzņēmumu R2.2.2. Jauno un repatriējušo (no ārzemēm atgriezušos) speciālistu nodrošināšana ar dzīvojamo platību uz atvieglotiem nosacījumiem (tai skaitā, nodrošināt informāciju par speciālistiem pieejamo dzīvojamo fondu konkrētās pašvaldībās)	◎	●		IZM, FM, pašvaldības, VARAM
R2.3. Reģionālās mobilitātes pasākumu īstenošana bezdarbnieku atbalstam nokļūšanai līdz darba vietai (terminēts atbalsts uz darba uzsākšanas sākotnējo periodu)	◎	●		LM
R2.4. Reģionālās attīstības aģentūras (RAA) kā vienas pieturas aģentūras uzņēmējdarbības atbalstam (konsultēšana, informēšana, finansiāls atbalsts) izveide, t.sk. filiāļu tīkla pārklājums visā reģionā (ar regulāru speciālistu pieejamību arī novadu centros un, kur nepieciešams, bijušajos pagastu centros)	◎	●	◎	VARAM, VRAA, ZM, LLKC, EM, LIAA, LHZB, LGA, LPR
R2.5. Profesionālās izglītības programmu pārskatīšana, piesaistot maksimāli plašu nozaru ekspertu loku, t.sk. nozaru ekspertu padomes, primāri sasaistot ar reģiona darba tirgus vajadzībām		●		IZM, ZM
R2.6. Atbalsts pašvaldībām – nacionālās un reģionālās nozīmes centriem – uzņēmējdarbības infrastruktūras sakārtošanai (ražošanas teritorijām pieguļoši ceļi un komunikācijas)		●		VARAM
R2.7. Vietējās satiksmes atļaujas pierobežā - atviegloti nosacījumi pierobežā dzīvojošajiem robežas šķērsošanai		●		ĀM, IeM, Robežsardze
R2.8. Mikroaizdevumi un mikrokredīti uzņēmējiem, paredzot labvēlīgākus nosacījumus uzņēmējiem, t.sk. uzsācējiem, finanšu resursu pieejamības veicināšanai		●	◎	EM, LIAA, LGA
R2.9. Atbalsts ceļu infrastruktūras uzlabošanai (primāri nodrošinot reģionālo centru sasaisti ar Rīgu, kā arī uzlabojot saikni starp reģionālajiem un nacionālajiem centriem pašā Latgalē, kā arī starp novadu un reģionālajiem centriem)		●		SM, LVC
Uzņēmēju prasmes (mikro līmenis)				
R3.1. Atbalsta pasākumu ieviešana uzņēmējdarbības uzsākšanā ieinteresēto aktivizēšanai un informēšanai: R3.1.1. Informēšanas un atbalsta pasākumi R3.1.2. Informatīvi semināri par būtiskākajiem uzņēmējdarbības neveiksmju iemesliem, to izvērtējums un	◎	◎	●	EM, ZM, VARAM, LIAA

<p>analīze</p> <p>R3.1.3. Mentoringa programma uzņēmējdarbības uzsācējiem (>1 gads)</p> <p>R3.1.4. Jauniešu apmācības (palīdzība biznesa ideju formulēšanā, biznesa aprēķinos, idejas īstenošanā), kuru rezultātā tiek izstrādāti biznesa plāni, kurus savukārt iespējams iesniegt finansējuma piesaistei, lai veidotu jaunus uzņēmumus</p> <p>R3.1.5. Reģionālie konkursi inovatīvo biznesa ideju atbalstam - novada/ reģiona „Ideju kauss” (grantu konkursi)</p> <p>R3.1.6. Ideju laboratorijas, kurās kompetenti konsultanti palīdz izvērtēt un izstrādāt uzņēmējdarbības idejas</p>				
<p>R3.2. Atbalsta pasākumu ieviešana esošo uzņēmēju informēšanai un konsultēšanai:</p> <p>R3.2.1. Atbalsta programmas tehnoloģiskā audita veikšanai esošajos uzņēmumos un uzņēmumu efektivitātes celšanas pasākumu izstrādei</p> <p>R3.2.2. Pašvaldību darbinieku apmācības uzņēmējdarbības atbalsta sniegšanā. ‘Zināšanu eņģeļi’ pašvaldībās</p> <p>R3.2.3. Konsultanti administratīvo un birokrātisko procedūru kārtošanā</p> <p>R3.2.4. Reģionā strādājošo uzņēmumu (apstrādes rūpniecība, IT, radošās industrijas, pārtikas rūpniecība u.c.) attīstības projektu apzināšana un regulāra konsultēšana par tiem pieejamajiem atbalsta instrumentiem</p>	◎	◎	●	VARAM,,LIAA

4.2. Ieviešanai sagatavotie pasākumi rīcības grupas izvirzīto rīcības virzienu īstenošanai

Tabulā ir iekļauti nozaru ministriju ieviešanai sagatavotie pasākumi, kuri atbilst identificētajiem uzņēmējdarbības veicināšanas aspektiem, ir pakārtoti rīcības grupas izvirzītajiem rīcības virzieniem un kuru īstenošana tieši nodrošina rīcības grupas izvirzīto rīcību virzienu praktisku īstenošanu (tabulas ailē „atsauce uz rīcības virzienu” ir norādīts rīcības virziena nr., kura izpilde tiks nodrošināta ar konkrēta pasākuma īstenošanu). Rīcības virzieni, kas netiks pilnībā īstenoti plāna ietvaros, būtu risināmi Nacionālā attīstības plāna 2014.-2020.gadam ietvaros.

Nr. p.k.	Pasākumi izvirzīto rīcības virzienu sasniegšanai	Izpildes termiņi	Atbildīgā institūcija un iesaistītās institūcijas	Tiešie darbības rezultāti	Finansējums, LVL un tā avoti	Atsauce uz rīcības virzienu
Sociālā struktūra – potenciālo un nākotnes uzņēmēju īpatsvars (makro līmenis)						
1.	Balstoties uz Norvēģu pieredzi, organizēt uzņēmējdarbības un inovācijas veicināšanas pasākumus Latgales reģionā , t.sk. piesaistot uzņēmējdarbības veicināšanas speciālistu, organizējot iesaistīto pušu (uzņēmēju, pašvaldību, reģiona augstskolu) sadarbības pasākumus, stiprinot reģiona augstskolu lomu, nodrošinot uzņēmēju dalību investīciju forumos, attīstot komandas veidošanas platformu utt., tādējādi stiprinot Latgales reģiona investīciju piesaistes kapacitāti un palielinot uzņēmējdarbības aktivitāti	2013-2014	VARAM, LPR, LIAA	Nodrošināti Latgales reģiona uzņēmējdarbības un inovācijas veicināšanas pasākumi	70 000 LVL, NFI	R1.3.1., R1.5.1., R1.5.2., R1.5.3., R1.5.4., R2.5., R3.2.2.
2.	Izstrādāt grozījumus normatīvajos aktos sociālo pakalpojumu un sociālās palīdzības, un darba tirgus jomā , pakāpeniski pārejot no pasīvās jeb pabalstu sociālās palīdzības sistēmas uz aktīvo jeb indivīdu motivējošo un savas situācijas uzlabošanā iesaistīto sistēmu, lai ar pieejamajiem resursiem nodrošinātu iespējami lielāku pievienoto vērtību indivīdiem un sabiedrībai kopumā	01.09.2012.	LM	Veikti grozījumi normatīvajos aktos sociālo pakalpojumu un sociālās palīdzības, un darba tirgus jomā	Esošo līdzekļu ietvaros	R1.1.
3.	Izstrādāt vadlīnijas mazo lauku skolu saglabāšanai un to funkciju paplašināšanai, tām kļūstot par kopienu daudzfunkcionāliem centriem	2013.	IZM, ZM	Izstrādātas vadlīnijas mazo lauku skolu saglabāšanai, iekļaujot mazo lauku skolu	Esošo līdzekļu ietvaros	R1.2.

				atbalsta finansēšanas modeli		
4.	Sagatavot reģionālos investīciju piesaistes piedāvājumus, kas būtu piedāvājami potenciālajiem investoriem Latgalē	2013.	VARAM, VRAA, LIAA	Sagatavoti 4-5 piedāvājumi investoriem	44 276 LVL, NFI	R1.3.1.
5.	Latgales reģiona aktivitāšu atspoguļošanai veidot un pārraidīt informatīvos sižetus, diskusiju raidījumus tiešraidē, raidījumus par Latgales reģiona problēmām, attīstības iespējām, paveiktajiem darbiem un pozitīvajiem piemēriem	31.12.2012.	VARAM, SIA „Latgales reģionālā televīzija”	Veidoti un pārraidīti informatīvie sižeti, diskusiju raidījumi tiešraidē, raidījumi par Latgales reģiona problēmām, attīstības iespējām, paveiktajiem darbiem un pozitīvajiem piemēriem	5 931 LVL, ES fondu Tehniskā palīdzība	R1.3.3., R1.4.
6.	Īstenot kopienu atbalsta pasākumus , apmācot kopienu līderus un atbalstot to darbību kopienu attīstības jautājumos	2013-2014	VARAM, Urban Institute	Apmācīti kopienu līderi un nodrošināta to darbība 5 pilotteritorijās	70 000 LVL, NFI	R1.5.3., R1.6.
7.	Izmantojot formālās izglītības iestāžu infrastruktūru, organizēt jauniešu mācības (palīdzība biznesa ideju formulēšanā, biznesa aprēķinos, idejas īstenošanā), kuru rezultātā tiks izstrādāti biznesa plāni, kurus savukārt tālāk iespējams iesniegt finansējuma piesaistei, lai veidotu jaunus uzņēmumus laukos, kā arī biznesa projektu konkursam „Laukiem būt”	2012	LLKC	Apmācīti līdz 60 jauniešiem	19 234 LVL; ELFLA Tehniskā palīdzība	R1.2., R1.5.1., R1.5.2., R1.5.3., R3.1.4., R3.1.6.
8.	Organizēt pasākumus uzņēmējdarbības uzsākšanas motivēšanai un sniegt informāciju par dažādiem pieejamiem atbalsta instrumentiem uzņēmējdarbības uzsācējiem (spēja ģenerēt idejas, komandas veidošanas platforma, biznesa plānu rakstīšana, karte / soļi biznesa idejas īstenošanai)	2012-2013	EM, LIAA	Organizēti vismaz 4 pasākumi uzņēmējdarbības uzsākšanas motivēšanai	ERAF aktivitāte „Pasākumi motivācijas celšanai inovācijām un uzņēmējdarbības uzsākšanai”	R1.5.1., R1.5.2., R1.5.3., R3.1.1., R3.1.2., R3.1.4., R3.1.6.
9.	Organizēt profesionālās izglītības un vispārējās izglītības iestādēs pieaugušo neformālās izglītības programmas , lai nodrošinātu iedzīvotājus ar viszemāko izglītības līmeni	2013.	IZM, pašvaldības	8000 cilvēki ir apguvuši	Papildus nepieciešamais valsts budžeta finansējums	R1.2.

	vismaz ar pamatprasmēm			pamatkompetences	2012.-2013.gadam – 2 milj. LVL		
10.	Veikt grozījumus Ministru kabineta 2006.gada 16.decembra noteikumos Nr.1027 „Noteikumi par valsts standartu pamatizglītībā un pamatizglītības mācību priekšmetu standartiem” , pilnveidojot izglītības saturu bērniem vecumā no 7 līdz 11 gadiem, t.sk. integrējot uzņēmējdarbības prasmes izglītības saturā	izpildes termiņš ir atkarīgs no lēmuma par pamatizglītības uzsākšanu no 6 gadu vecuma		IZM, VISC	Precizēts izglītības saturs pamatizglītībā, pārskatot izglītības standartus	Esošo līdzekļu ietvaros	R1.7.
11.	Izveidot Latgales vēstniecību Rīgā , valsts īpašumā piederošajās telpās izveidojot pārstāvniecību Latgales mazo ražotāju produkcijas tirdzniecībai	2012.-2013		VARAM, LPR	Izveidota „Latgales vēstniecība” Rīgā (tirdzniecības vieta Latgalē saražotiem produktiem)	70 000 LVL, NFI, t.sk. uzturēšanas izdevumi 3 gadiem	R1.6.2.
12.	Izstrādāt Alkoholisko dzērienu patēriņa mazināšanas un alkoholisma ierobežošanas rīcības plānu 2012. - 2014.gadam	01.11.2012.		VM	Izstrādāts Alkoholisko dzērienu patēriņa mazināšanas un alkoholisma ierobežošanas rīcības plāns 2012. - 2014.gadam	Esošo līdzekļu ietvaros	R1.8.
13.	Nodokļu, pabalstu un aktivizācijas pasākumu savstarpējās ietekmes izvērtēšana un priekšlikumu izstrāde motivējošai sociālās palīdzības sistēmai	2012.-2013.gada 28.februārim (projekta sākotnējie rezultāti – 2012.gada rudenī)		LM	Veikts Pasaules Bankas pētījums „Latvija: kurš ir bezdarbnieks, ekonomiski neaktīvais un trūcīgais?” Sagatavoti priekšlikumi motivējošai sociālās palīdzības sistēmai	Pētījuma kopējās izmaksas 216 170 LVL (tai skaitā 200 000 LVL (ESF finansējums 183 180 LVL un valsts budžeta finansējums 16 820 LVL) 1.4.1.1.1.apakšaktivitātes „Kompleksi atbalsta pasākumi iedzīvotāju integrēšanai sabiedrībā un darba tirgū” projekta ietvaros un Pasaules	R1.1.

					Bankas līdzfinansējums ne vairāk kā 16 170 latu)	
Resursu pieejamība – uzņēmējdarbības veikšanai nepieciešamo resursu nodrošinājums						
14.	Paplašināt bezdarbnieku iespējas iesaistīties darba tirgū (bezdarbnieku un darba meklētāju apmācība, apmācība pie darba dēvēja, subsidētās darba vietas, specifiskās konsultācijas, biznesa plāna izstrāde, uzsākšanas grants, atbalsts jauniešu bezdarbnieku brīvprātīgajam darbam, karjeras konsultācijas utt.)	2012.-2014.	LM, NVA	Pilnveidotas un saglabātas darbaspēka prasmes, ekonomiskās aktivitātes un nodarbinātības pieaugums	Saskaņā ar 2012. gada 8. maija MK protokollēmumu piešķirtas virsstaistības ESF virsstaistības 4,71 milj. LVL apmērā (algotu pagaidu sabiedriskajiem darbiem ~2,8 milj. LVL, bezdarbnieku apmācībām – 1,5 milj. LVL, Pasākumi noteiktām personu grupām – 0,18 milj. LVL, kompleksie atbalsta pasākumi – 0,23 milj. LVL), valsts budžets	R2.1.
15.	Izstrādāt un ieviest atbalsta pasākumu iekšējās Latgales reģiona mobilitātes veicināšanai , darba uzsākšanas sākotnējā periodā finansiāli atbalstot tos bezdarbniekus, kuri atrod darbu citā pilsētā/novadā, tātad lai dotos no savas dzīves vietas uz darbu citā administratīvajā teritorijā (pasākuma ietvaros sedzot transporta izmaksas)	Pasākuma izstrāde līdz 01.09.2012. un ieviešana katru gadu	LM	Sniegts atbalsts bezdarbnieku nokļūšanai līdz darba vietai	ESF	R2.3.
16.	Izstrādāt normatīvo aktu grozījumus, paredzot studiju un studējošo kredīta dzēšanas nosacījumus (specialitātes, gadījumi (pēc studijām strādā Latgalē publiskajā sektorā utt.))	2013.	IZM, VARAM, EM, FM	Precizējumi MK rīkojumā par profesiju sarakstu, kurās strādājošiem tiktu dzēsts studējošo un studiju kredīts	Esošo līdzekļu ietvaros	R2.2.1.
17.	Pašvaldību saistošajos noteikumos noteiktajā kārtībā piedāvāt jaunajiem speciālistiem dzīvojamo platību , t.sk.	2012-2013	pašvaldības, VARAM	Nodrošināts mājoklis jauniem speciālistiem	Esošo līdzekļu ietvaros	R2.2.2.

	sniedzot informatīvo atbalstu par mājokļu pieejamību					
18.	Izveidot pārnozaru uzņēmēju atbalsta mehānismu Latgalē , t.sk. vienotu konsultāciju tīklu, lai nodrošinātu koordinētu atbalstu uzņēmējdarbības attīstībai (potenciālo un esošo uzņēmumu informēšana par atbalsta iespējām, konsultanti birokrātisko un administratīvo procedūru kārtīšanai, mentoring, palīdzība biznesa ideju formulēšanā, biznesa plānu izstrāde, ideju laboratorijas utt.)	2012-2013	VARAM, VRAA, FM, ZM, LLKC, EM, LIAA, LHZB, LGA	Izveidots pārnozaru uzņēmēju atbalsta mehānisms Latgalē	Nepieciešamais finansējuma apjoms tiks noteikts informatīvā ziņojuma ietvaros	R2.4., R3.1.1., R3.1.3., R3.1.4., R3.1.6., R3.2.1., R3.2.3., R3.2.4.
19.	Atbalstīt profesionālās izglītības iestādes Latgales reģionā ES fondu aktivitātes „Mācību aprīkojuma modernizācija un infrastruktūras uzlabošana profesionālās izglītības programmu īstenošanai” otrās atlasē kārtas nosacījumu ietvaros	2012-2013 (projektu atlase); 2013-2015 (projektu ieviešana)	IZM, VIAA, FM	Profesionālās izglītības iestādēs nodrošināta infrastruktūras uzlabošana un aprīkojuma modernizēšana ¹⁶	ERAF finansējums un virsstaistības saskaņā ar MK 08.05.2012. prot.Nr.25, §26	R2.5.
20.	Pilnveidot profesiju standartus un profesionālās izglītības programmas , būtiski palielinot uzņēmēju profesionālo organizāciju līdzdalību	Pastāvīgi	Latgales reģiona izglītības iestādes, VISC, IKVD	Pilnveidoti profesiju standarti. Pilnveidotas profesionālās izglītības programmas	Esošo līdzekļu ietvaros	R2.5.
21.	Izstrādāt un piesaistīt finansējumu atbalsta programmai ražošanas telpu rekonstrukcijai vai izveidei pilsētās ar iedzīvotāju skaitu virs 20 000, izņemot Rīgu	Programmas kritēriju apstiprināšana UK 30.05.2012. DPP un MK noteikumu apstiprināšana līdz 30.06.2012.	EM, LIAA	Atbalstīta industriālo telpu rekonstrukcija ¹⁷	Saskaņā ar 2012. gada 8. maija MK protokollēmumu piešķirtas virsstaistības 6 milj. LVL apmērā. Papildus piesaistīts finansējums 6,2 milj. LVL apmērā, pārdaļot 2.3.2.2. aktivitātes „Atbalsts ieguldījumiem mikro,	R2.6.

¹⁶ Profesionālo izglītības iestāžu skaits, kā arī projektu plānotais finansējums tiks norādīts pēc darbības programmas „Infrastruktūra un pakalpojumi” papildinājuma 3.1.1.1.aktivitātes „Mācību aprīkojuma modernizācija un infrastruktūras uzlabošana profesionālās izglītības programmu īstenošanai” otrās projektu iesniegumu atlasē kārtas projektu apstiprināšanas.

¹⁷ Aktivitāte tiks īstenota atklātā projektu iesniegumu kārtībā, līdz ar to precīzu finansējuma apjomu Latgales reģionam varēs pateikt pēc konkursa organizēšanas. Vienlaikus kritēriji paredz lielāku punktu piešķiršanu projektiem, kas tiek īstenoti teritorijās ar augstu bezdarba līmeni, kas lielākoties arī ir Latgales reģionā.

					maziem un vidējiem komersantiem īpaši atbalstāmajās teritorijās” ietvaros pieejamo finansējumu	
22.	Piesaistīt papildu atbalstu Latgales pašvaldībām (nacionālās un reģionālās nozīmes centriem) uzņēmējdarbības atbalsta infrastruktūras sakārtošanai (piemēram, ražošanas teritorijām pieguļoši ceļi un komunikācijas, kas ir daļa no pilsētas kopējās infrastruktūras)	2012-2013	VARAM	Sakārtota uzņēmējdarbības infrastruktūra Latgales nacionālās un reģionālās nozīmes attīstības centros	Saskaņā ar 2012. gada 8. maija MK protokollēmumu piešķirtas virssaištības 17,8 milj. LVL apmērā ¹⁸ Saskaņā ar 2012. gada 15. maija un 5. jūnija MK protokollēmumu piešķirtas virssaištības 20,0 milj. LVL apmērā ¹⁹	R2.6.
23.	Uzlabot robežkontroles punktu „Vientuļi” un „Terehova” kapacitāti	2012-2016	FM, IeM	Uzlabota divu robežkontroles punktu kapacitāte	Papildus līdzekļi tiks apzināti FM izveidotajā ekspertu darba grupā (13.03.2012. MK protokollēmums Nr.14 (25 §))	R2.7.
24.	Izveidot mikroaizdevumu fondu , nodrošinot nepārklāšanos ar pašreizējiem atbalsta instrumentiem	2012-2013	EM, LGA	Izveidots mikroaizdevumu fonds	3,5 milj. LVL, LGA	R2.8.
25.	Atjaunot ceļu infrastruktūru , uzklājot melno segumu ceļa posmiem un veicot virsmas apstrādi melnā seguma posmiem,	31.10.2012.	SM, LVC, VARAM	Uzklāts melnais segums 0,36 km,	Papildus nepieciešamais	R2.9.

¹⁸ MK 08.05.2012. prot., Nr.25, 26.§ „Informatīvais ziņojums „Valsts budžeta virssaištību iespējas Eiropas Savienības struktūrfondu un Kohēzijas fonda 2007.-2013.gada plānošanas perioda aktivitātēs”” 3.5.2.apakšpunkts – „virssaištības 3.6.2.1.aktivitātei „Atbalsts novadu pašvaldību kompleksai attīstībai” 17 876 000 latu apmērā Balvu, Krāslavas, Ludzas, Preiļu, Daugavpils, Rēzeknes novada pašvaldību projektu īstenošanai”.

¹⁹ Virssaištības tiks sadalītas konkursa kārtībā, ievērojot šādus sadales principus: papildus punkti tiks doti Latgales reģionā īstenotajiem projektiem, tiks vērtēta projektu gatavības pakāpe, risku līmenis, ietekme uz saimnieciskās darbības attīstību.

	tādā veidā uzlabojot darba vietu un pakalpojumu sasniedzamību			13,88 km, 13,2 km Veikta virsmas apstrāde 6,3 km, 4,51 km, 11,3 km, 4,5 km, 13,33 km, 11,94 km, 5,0 km, 3,0 km, 6,6 km, 6,8 km, sakārtota Līvānu novada autoceļu infrastruktūra	finansējums 3,73 milj. LVL, valsts budžets Papildus nepieciešamais finansējums 1 milj. LVL (3.6.1.1.aktivitāte, papildus virsstaistības)	
26.	Lauku attīstības programmas 312 pasākuma „Uzņēmumu radīšanai un attīstībai (ietverot ar lauksaimniecību nesaistītu darbību dažādošanu)” ietvaros sniegt atbalstu uzņēmējiem 18 milj. latu apmērā jaunu mikrouzņēmumu radīšanai vai esošās saimnieciskās darbības paplašināšanai pie lielākās atbalsta intensitātes 70% un samazinātām prasībām attiecībā uz iesniedzamo informāciju projektiem zem 35 000 latu	2012.-2013.	ZM, LAD	Sniegts atbalsts 18 milj. latu apmērā	18 milj. LVL, ELFLA	R2.8., R3.2.1.
Uzņēmēju prasmes (mikro līmenis)						
27.	Organizēt reģionālos konkursus inovatīvo biznesa ideju atbalstam - novada/ reģiona „Ideju kausa” rīkošana (grantu konkursi)	2013-2014	VARAM, LIAA, LM un NVA	Organizēti 5 biznesa ideju konkursi	52 385 LVL, NFI	R1.5.5., R3.1.5.
28.	Organizēt apmācību seminārus pašvaldību attīstības plānošanas speciālistiem teritoriju ekonomiskās aktivitātes palielināšanai, t.sk. investoru piesaistei , lai speciālists varētu saskatīt biznesa ideju, veikt idejas priekšizpēti, nodrošināt projekta idejas virzību (projekta vadības grupa), sekmēt investoram nepieciešamās infrastruktūras, darbaspēka, pakalpojumu klāsta utt. nodrošināšanu	2013-2014	VARAM, LIAA	Organizēti 15 mācību semināri, 5 pieredzes apmaiņas/izvērtēšanas nometnes	81 547 LVL, NFI	R3.2.2.

Papildus rīcības plāna pielikumā zināšanai ir iekļauta informācija par citiem nozaru ministriju pasākumiem, kuri nav tieši saistīti ar rīcības grupas izvirzītajiem rīcības virzieniem.

Vides aizsardzības un
reģionālās attīstības ministrs

E.Sprūdžs

*Pielikums***Informācija par citiem nozaru ministriju pasākumiem, kuri nav tieši saistīti ar rīcības grupas izvirzītajiem rīcības virzieniem**

Nr. p.k.	Rīcības virzieni / uzdevumi / pasākumi izvirzītā mērķa sasniegšanai	Izpildes termiņi	Atbildīgā institūcija un iesaistītās institūcijas	Tiešie darbības rezultāti	Finansējums, LVL un tā avoti
1.1.1.	Organizēt projektu iesniegumu atlasu „Centralizētās siltumapgādes sistēmas efektivitātes paaugstināšanai IV kārtu” , pārdalot visus brīvos līdzekļos EM KF līdzekļu ietvaros un noņemot minimālo projekta lieluma sliekšni	Projektu iesniegumu atlase 2012.gada jūnijā-augustā	EM, LIAA	Organizēta projektu iesniegumu pieņemšanu	KF
1.1.2.	„Zaļās ekonomikas” attīstība (kompleksi risinājumi videi draudzīgu projektu realizācijai, t.sk. sekmējot neaizmantoto zemju izmantošanu, veicinot biomasas ražošanu un samazinot Latvijas ārējo enerģētisko atkarību)	MK lēmums par PHARE līdzekļu (finanšu līguma Nr.LE9704.02.03/001 ietvaros) turpmāku izmantošanu – 01.07.2012.	SIA "Vides investīciju fonds" FM Valsts kase	Vismaz 3 projekti, kuros vidēji katrā – tiek veiktas investīcijas ~200 000 latu	VIF atgūtie PHARE resursi un piesaistītie banku kredītresursi (skatīt vienlaicīgi ar 2013.gada budžetu)
1.1.3.	Ražotnes izveidošana ritošā sastāva – ratiņu un vagonu ražošanas uzsākšanai Daugavpilī	30.12.2012.	SM, LDZ	Izgatavota eksperimentālā partija un veikta tās aprobācija. Papildus ietekme - jaunas darbavietas 300 cilvēkiem	6,5 milj. LVL ²⁰
1.1.4.	Apauguma likvidācija valsts autoceļu zemes nodalījumā joslā Krūmu likvidācija gar galvenajiem autoceļiem (43,0 ha), Krūmu likvidācija gar reģionālajiem autoceļiem (59,7 ha), Krūmu likvidācija gar vietējiem autoceļiem (289,9 ha), Atvašu likvidācija gar galvenajiem ceļiem (17 ha), Atvašu likvidācija gar	30.09.2012.	SM, LVC	Likvidēti krūmi un atvases 526,6 ha, likvidēti 1500 koki valsts autoceļu zemes nodalījuma joslā	Papildus nepieciešams finansējums 497,94 tūkst. LVL

²⁰ LDZ investīcijas RSS vai LDZ pasūtījums un Daugavpils Lokomotīvu remonta rūpnīcas investīcijas.

	reģionālajiem ceļiem (32 ha), Atvašu likvidācija gar vietējiem ceļiem (85 ha), Koku likvidācija gar galvenajiem ceļiem (80 gab.); Koku likvidācija gar reģionālajiem ceļiem (120 gab.); Koku likvidācija gar galvenajiem ceļiem (1300 gab.)				
1.1.5.	Īstenot Aglonas bazilikas energoefektivitātes projektu	2012-2013	TM, FM	Uzlabota Aglonas bazilikas energoefektivitāte	Papildus nepieciešams valsts budžeta finansējums 400 tūkst. LVL
1.1.6.	Inovātīvu vides risinājumu un labākās pieredzes pārnese (nodrošinot pārrobežu sadarbības projektu sagatavošanu un priekšfinansēšanu, veicinot publiskā un privātā sektora sadarbību)	MK lēmums par PHARE līdzekļu (finanšu līguma Nr.LE9704.02.03/001 ietvaros) turpmāku izmantošanu – 01.07.2012.	SIA "Vides investīciju fonds" FM Valsts kase	Vismaz 5 ES programmu līdzfinansētie projekti, kuros vidēji katrā – tiek piesaistīti ES līdzfinansējums ~200 000 eiro apmērā un radītas vismaz 5 augsti kvalificētas darbavietas	VIF atgūtie PHARE resursi (skatīt vienlaicīgi ar 2013.gada budžetu)
1.1.7.	Izveidot mehānismu zaļā publiskā iepirkuma kritēriju izmantošanai (piem., būtu iespējams priekšroku dot piedāvājumiem, kas transportā un piegādē ir ar mazākiem CO ₂ izmešiem)	2012.-2013.	VARAM, ZM	Izveidots mehānisms zaļā publiskā iepirkuma kritēriju izmantošanai	Nav ietekmes
1.1.8.	Attīstīt kultūras pakalpojumu pieejamību Latgales reģionā, nodrošinot kultūras infrastruktūras aprīkojuma atbilstību mūsdienu prasībām	31.12.2013.	KM, VARAM	Aprīkots viens daudzfunkcionālais centrs	Papildus nepieciešams finansējums 2,1 milj. LVL, t.sk. papildus virsstaistības 1,5 milj. LVL apmērā 3.6.1.1.aktivitātē
1.1.9.	Kinoteātru digitalizācija	31.12.2013.	KM, NKC	Vismaz 8 digitalizētas zāles kinoteātros	Papildus nepieciešams finansējums 400 000 LVL

