



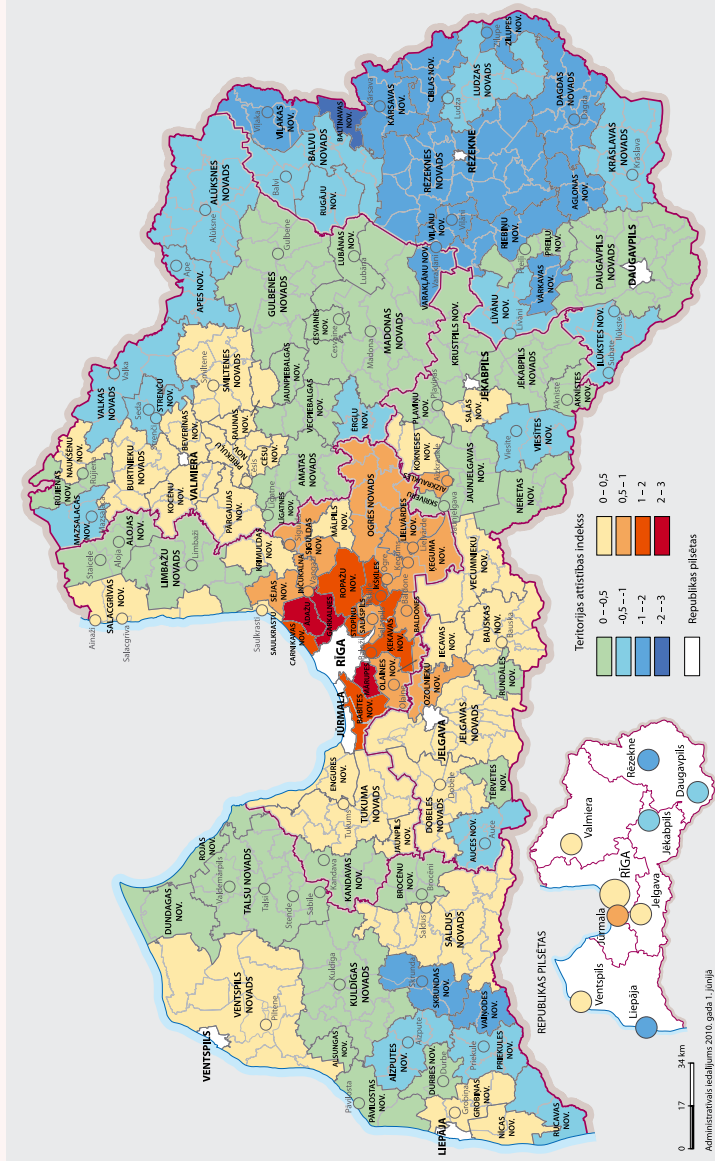
IEGULDĪJUMS TAVĀ NĀKOTNĒ

Reģionālās attīstības un pašvaldību lietu ministrija
67770406;67770484
www.rapl.gov.lv
www.nap.lv
www.latvija2030.lv



**Teritoriālā pieeja atbalsta
plānošanā un sniegšanā**

**Teritoriālās daudzveidības
priekšrocību izmantošana**



Avots: Valsts reģionālās attīstības aģentūra, 2010

Reģionālās attīstības izaicinājumi

Statistikas dati liecina, ka Latvijā pastāv lielas atšķirības attīstības rādītājos starp dažādām teritorijām. Latvijas reģionālās politikas mērķis ir mainīt nelabvēlīgās tendences un nodrošināt iedzīvotājiem neatkarīgi no to dzīvesvietas līdzvērtīgus dzīves apstākļus, efektīvi izmantojot teritorijās pieejamos resursus.

Tuvākajā laikā nerisot vāji attīstītās uzņēmējdarbības un publisko pakalpojumu pieejamības problēmas Latvijas reģionos, turpināsies Latvijas reģionu iztukšošanās, kas pastiprinās atsevišķu teritoriju nomales efektu. Savukārt galvaspilsētā Rīgā un Pierīgā turpinās palielināties apdzīvotība, izraisot infrastruktūras un vides degradāciju, kā arī palielinot sociālo spriedzi. Lai uzlabotu reģionālās politikas rezultātus, ir nepieciešams mainīt pieeju, kā tiek veicināta teritoriju attīstība, t.sk. kā tām tiek sniegts atbalsts.

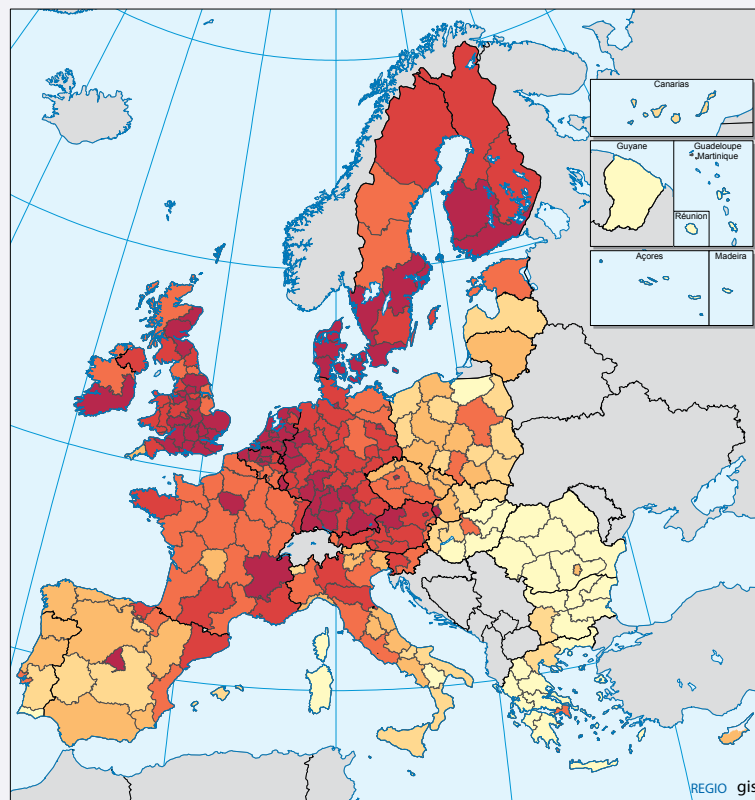
Attīstīto valstu pieredze liecina, ka labus rezultātus iespējams nodrošināt, atbalsta sniegšanā izmantojot teritoriālo pieeju, t.i., ieguldījumus balstot uz teritoriju plānošanas dokumentos noteiktajām prioritātēm. Latvijā jau ir atsevišķi paraugi tās ieviešanā, piemēram, Eiropas Reģionālās attīstības fonda (ERAF) līdzfinansētā prioritāte „Policentrisks attīstība”.

Lai teritoriālo pieeju sekmīgi ieviestu, pašvaldībām ir jāizstrādā kvalitatīvas attīstības stratēģijas, definējot skaidru attīstības perspektīvu. Būtiski ir nodrošināt arī valsts atbalstu šo stratēģiju īstenošanai. Tādā veidā tiek palielināta ne vien pašvaldību rīcības brīvība, bet arī atbildība par teritoriju attīstību, jo tieši zemākais pārvaldes līmenis – vietējās pašvaldības – vislabāk pārzina vietējās situācijas specifiku un vajadzības.

Teritoriālās pieejas izmantošana nebūt nav nozaru politiku prioritāšu aizstāšana. Plānot teritoriāli nozīmē, ka konkrēti nozaru un jomu jautājumi tiek risināti reģionālā vai vietējā līmenī, ņemot vērā konkrētu teritoriju attīstības specifiku, vajadzības un iespējas. Vienlaikus citi nozaru politiku jautājumi, kas ir būtiski visas valsts izaugsmei, tiek risināti nacionālā līmenī. Līdztekus pastāv gan nacionālās nozaru politikas prioritātes, gan teritoriju prioritātes.

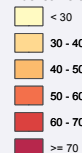
Ievērojot teritoriālo pieeju, nozaru ministriem ir svarīgi noteikt nozaru politikas prioritātes, kas būtu jāņem vērā, plānojot attīstību un īstenojot projektus vietējā līmenī, lai pašvaldību attīstības stratēģiju ieviešana sniegtu ieguldījumu arī nozaru politikas īstenošanā.

Šajā bukletā ir izklāstīta teritoriālās pieejas būtība, ieguvumi, līdzšinējā labā prakse un nepieciešamās rīcības tās plašākai pielietošanai teritoriju attīstības veicināšanā.



Konkurētspējas indekss, 2010

Indeksa vērtības no 0 (zems) līdz 100 (augsts)



EU-27 = 55

Avots: JRC and DG REGIO

0 500 Km

© EuroGeographics Association for the administrative boundaries

Avots: Pietkais ziņojums par ekonomisko, sociālo un teritoriālo kohēziju, Eiropas Komisija, 2010

Kādi ir Eiropas Savienības (ES) uzstādījumi teritoriālās attīstības kontekstā un ko nozīmē teritoriālā pieeja atbalsta plānošanā un sniegšanā?

Teritoriālo atšķirību izlīdzināšanas nepieciešamība un teritoriālās pieejas priekšrocības arvien vairāk tiek uzsvērtas ES līmeņa dokumentos un diskusijās. **Lisabonas līgums**, kas stājās spēkā 2009. gada 1. decembrī, ievieša **teritoriālās kohēzijas** jēdzienu, aizsākot plašu diskusiju ES mērogā par teritoriju attīstības veicināšanas pieejām.

Teritoriālās kohēzijas jēdziens papildina sociālo un ekonomisko kohēziju. ES līmenī tiek atzīts, ka reģionu atšķirību samazināšanās ir jāveicina, izmantojot visu teritoriju attīstības potenciālu un stimulējot to attīstību ES dalībvalstu vai reģionu ietvaros. Tādējādi tiek piešķirta lielāka nozīme nacionālajām reģionālajām politikām.

Iepriekšminēto diskusiju rezultātā tika secināts, ka **teritoriālā pieeja balstās uz vairākiem savstarpēji saistītiem principiem. Tie ir:**

- lielāka valsts uzticēšanās vietējam pārvaldes līmenim, atbalstot vietējo attīstības stratēģiju un iniciatīvu īstenošanu;
- lielāka vietējā pārvaldes līmeņa atbildība, nodrošinot pieejamā atbalsta stratēģiskāku un saimnieciskāku izmantošanu;
- vairāku nozaru/jomu mijiedarbība, nodrošinot koordinētu dažādu nozaru/jomu attīstību noteiktā teritorijā;
- teritoriālās sadarbības pasākumu īstenošana, nodrošinot efektīvāku resursu izmantošanu kopīgu mērķu sasniegšanai, investīciju papildinātību un pozitīvu ietekmi uz attīstību plašākā teritorijā.

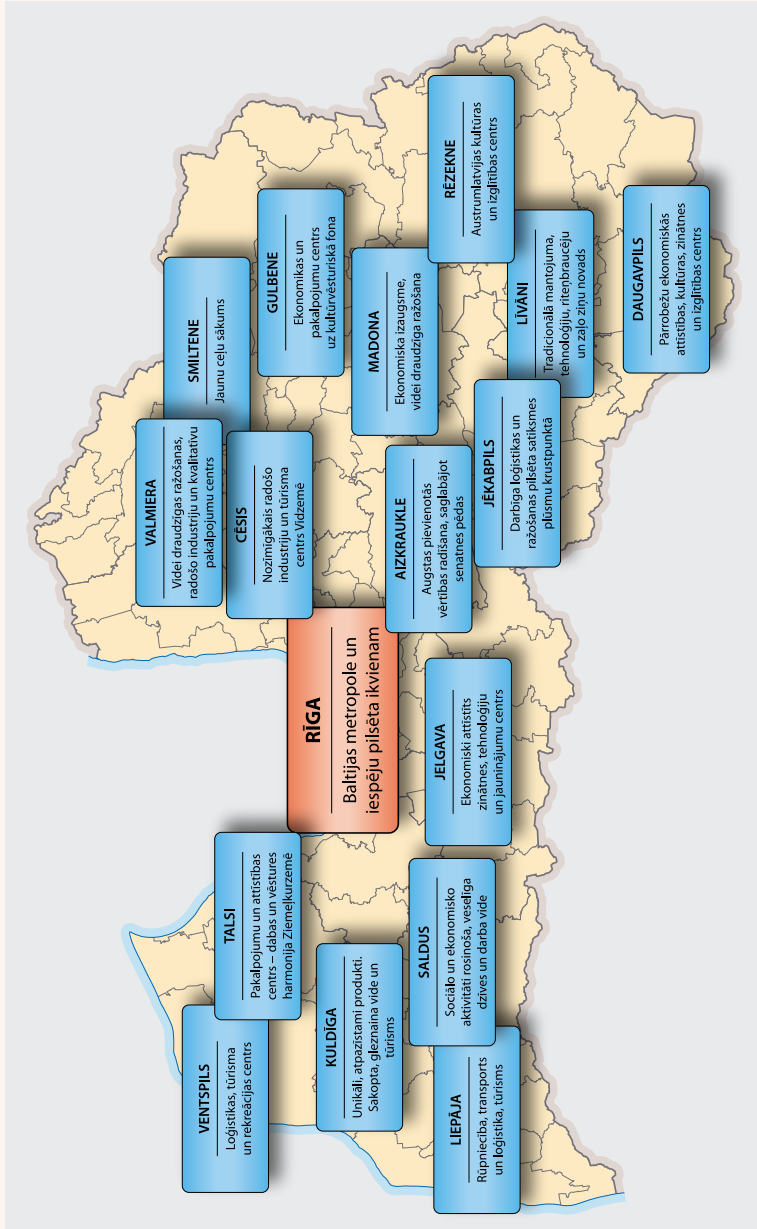
Teritoriālās pieejas pamatā ir vietējā attīstības stratēģija, kuras uzdevumi ir:

- apzināt konkrētas teritorijas attīstības tendences un resursus;
- noteikt skaidru konkrētas teritorijas nākotnes izaugsmes vīziju un prioritātes;
- nodrošināt kompleksu atbalstu identificēto prioritāšu īstenošanai.

Lisabonas līgums par teritoriālo kohēziju

174. pants

- Lai veicinātu tās vispārēju harmonisku attīstību, Savienība izstrādā un veic darbības, kas stiprina tās ekonomisko, sociālo un teritoriālo kohēziju.
- Savienība jo īpaši tiecas mazināt būtiskas dažādu reģionu attīstības līmeņa atšķirības un vismazāk attīstīto reģionu atpalicību.
- Šajā kontekstā īpaša uzmanība ir veltīta lauku apvidiem, apvidiem, kuros skar rūpniecības restrukturizācija, kā arī reģioniem, kuros ir būtiska vai pastāvīga ekonomiska vai demogrāfiska atpalicība, piemēram, galējie ziemeļu reģioni ar mazu iedzīvotāju blīvumu, kā arī salas un pārobežu un kalnu reģioni.



Reģionālās attīstības un pašvaldības lietu ministrija, 2010

Kāpēc nepieciešams piemērot teritoriālo pieeju atbalsta plānošanā un sniegšanā?

Teritoriālā pieeja atbalsta plānošanā un sniegšanā dod iespēju:

1. koordinēt laikā ar dažādām nozarēm/jomām saistītās investīcijas.

Atbalsta pasākumos, kas plānoti, balstoties uz vienas nozares prioritātēm, pašvaldībām gan laika, gan atbalsta jomu ziņā ir jāpielāgojas centralizēti izvirzītiem nosacījumiem, kas neļauj kompleksi un pēctecīgi risināt pašvaldību vajadzības.

Piemēram, ja pašvaldībai vispirms ir jāisteno transporta infrastruktūras sakārtošanas projekts un pēc tam siltumapgādes sistēmu efektivitātes paaugstināšanas projekts, līdzekļi tiks izmantoti neefektīvi, jo nesen rekonstruētu ceļu var nākties uzkrāt, lai sakārtotu ar siltumapgādi saistītās inženierkomunikācijas.

Balstoties uz teritoriālo pieeju, ieviestajos atbalsta pasākumos pašvaldības pašas nosaka investīciju projektus un to īstenošanas secību, ņemot vērā teritorijas vajadzības un pašvaldības rīcībā esošos resursus.

2. pašvaldībām viena projekta ietvaros realizēt ar vairākām nozarēm/jomām saistītās aktivitātes.

Tas ļauj veikt kompleksas investīcijas, kas vispusīgi sakārto vienu vai vairākus pašvaldībai nozīmīgus objektus un viena projekta ietvaros risina vairāku nozaru vai jomu jautājumus (piemēram, satiksmes, vides un kultūras jautājumus).

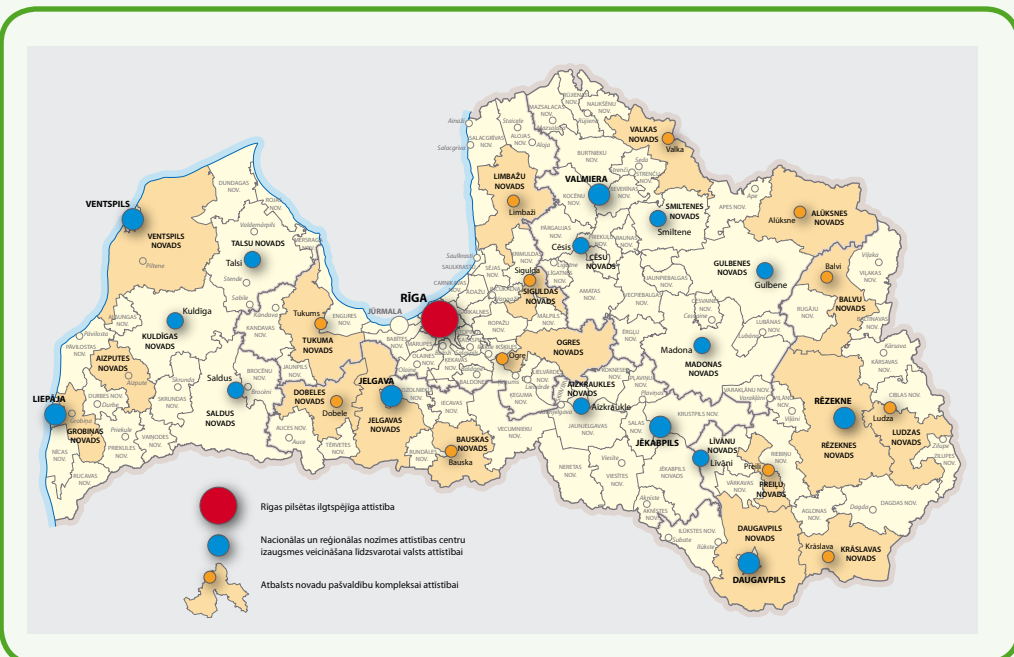
Vienas nozares atbalsta pasākumu ietvaros pašvaldībai nav iespējams risināt jautājumus kompleksi, jo nav iespējas pieejamās investīcijas ieguldīt objektos, kas skar citas nozares/jomas. Turklāt ne visi nepieciešamie ieguldījumi tiek atbalstīti nozaru pasākumos (piemēram, bibliotēkām nav pieejams finansējums esošajā programmēšanas periodā).

3. atbalstīt projektus, kas sagatavoti balstoties uz vietējām attīstības stratēģijām un iniciatīvām.

Tas nozīmē, ka tiek atbalstīti ieguldījumi, kas ir saskaņā ar pašvaldības attīstības stratēģiju. Šie ieguldījumi tādēļ ir pārdomāti un patiešām vajadzīgi kvalitatīvas dzīves vides radīšanai iedzīvotājiem.

Tādā veidā ir iespējams novērst situāciju, kad pašvaldības piesakās finansējumam, lai nepalaistu garām iespēju iegūt investīcijas, taču, iespējams, pašvaldībai daudz vairāk ir nepieciešamas investīcijas kādam citam objektam vai arī atbalstāmā objekta darbība ir cieši saistīta ar objektu, kam atbalsts netiek paredzēts.

ERAF prioritātes „Policentriska attīstība” aktivitātes un atbalsta saņēmēji



Reģionālās attīstības un pašvaldības lietu ministrija, 2010



Valmieras Biznesa un inovāciju inkubators



Līvānu novada kultūras centrs

Teritoriālās pieejas labās prakses piemēri

ERAF līdzfinansētā prioritāte „Policentriska attīstība” ir labās prakses paraugs šādam atbalsta veidam. Tās ietvaros Latvijas pašvaldības, kas noteiktas kā atbalsta saņēmējas, tām pieejamo ES atbalstu var izmantot pēc saviem ieskatiem, īstenojot to izaugsmei izšķiroši svarīgus un inovatīvus projektus.

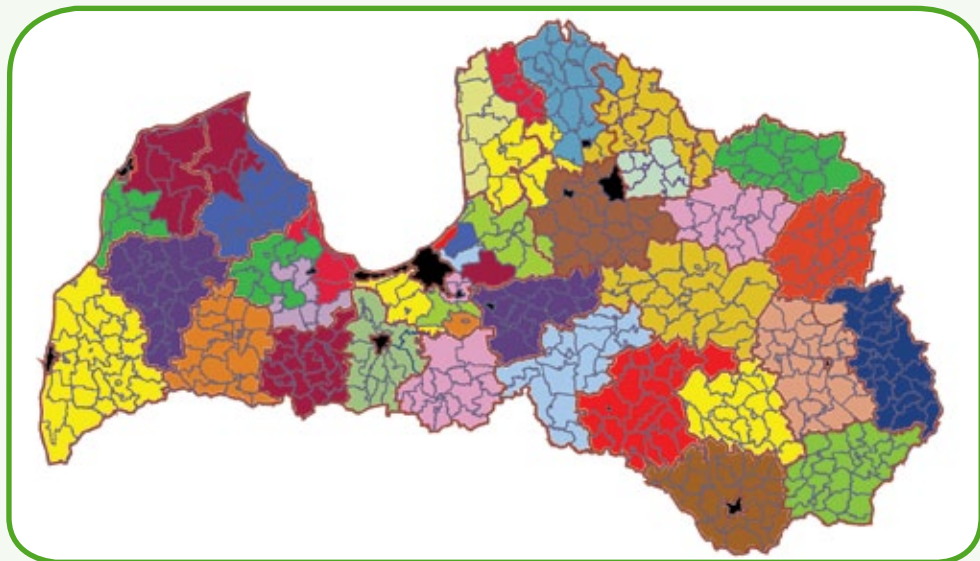
Projekti sekmē pašvaldības attīstības stratēģijas īstenošanu, kas ir izstrādāta ciešā sadarbībā ar uzņēmējiem, izglītības iestādēm, nevalstiskajām organizācijām un dažādām iedzīvotāju grupām, tādā veidā vienojoties par būtiskākajām attīstības prioritātēm un nepieciešamajiem ieguldījumiem.

Prioritātes atbalsts tiek novirzīts tādu jautājumu risināšanai, kur nav iespējams piesaistīt citu ES atbalsta aktivitāšu finansējumu, vai pieejamais atbalsta apjoms nav pietiekamā daudzumā, lai panāktu būtiskas izmaiņas. Tādā veidā tiek nodrošināta atbalsta papildinātība un kompleksa pieeja.

Piemēram, prioritātes „Policentriska attīstība” ietvaros Līvānu novada dome īsteno projektu „Cilvēka dzīvesvides kvalitātes uzlabošana Līvānu pilsētā”, kura apakšprojekti aptver trīs jomas: kultūras/izglītības iestāžu rekonstrukciju, pilsētas ielu un māju kvartālu infrastruktūras sakārtošanu un teritorijas labiekārtošanu, kā arī sabiedrisko ēku energoefektivitātes paaugstināšanu.

Savukārt Valmieras pašvaldība, lai īsteno tu attīstības stratēģijā noteikto attīstības vīziju – attīstīties kā izglītības, zinātnes un jauno tehnoloģiju centram – daļu no prioritātes pieejamā finansējuma izlietojusi, lai izbūvētu ražošanas un biroja telpas Valmieras Biznesa un inovāciju inkubatora darbības nodrošināšanai. Īstenojot komplekso pieeju teritorijas attīstībā, pašvaldība inkubatora darbības atbalstam piesaistījusi finansējumu arī no citiem avotiem – no Ekonomikas ministrijas atbildībā esošās ERAF aktivitātes „Biznesa inkubatori”.

Vietējās rīcības grupas Latvijā



Avots: Latvijas Lauku forums, 2010



Bērnu rotaļu laukums Nākotnes ciemā



Datorklase Krāslavas novadā

Teritoriālās pieejas labās prakses piemēri

Arī pēc LEADER¹ pieejas īstenotās aktivitātes? Eiropas Lauku attīstības fonda lauku attīstībai un Eiropas Zivsaimniecības fonda ietvaros uzskatāmas par labo praksi teritoriālās attīstības veicināšanā. Pieeja tiek balstīta uz vietējās attīstības stratēģijas izstrādi, kas nosaka vietējās teritorijas attīstības prioritātes un konkrētas lauku teritorijas iedzīvotājiem aktuālu problēmu risinājumus. Stratēģijas izstrādē un īstenošanā aktīvi tiek iesaistīti iedzīvotāji.

Lai nodrošinātu kopīgu (integrētu) skatījumu uz lauku attīstības jautājumu risināšanu, stratēģijas izstrādē, saskaņošanā un īstenošanā tiek uzticēta vietējām partnerībām – vietējām rīcības grupām. Tās apvieno pārstāvjus no dažādiem lauku attīstībā iesaistītiem sektoriem un lauku iedzīvotāju interešu grupām, t.sk. pašvaldības, nevalstisko organizāciju pārstāvjus un uzņēmējus. 2010. gada beigās Latvijā darbojās 40 vietējās rīcības grupas.

LEADER paredz iespēju veicināt sadarbību starp lauku iedzīvotājiem un partnerībām vietējā, nacionālā un starptautiskā līmenī, gan attīstot neliela mēroga infrastruktūras projektus, gan nodrošinot informācijas un pieredzes apmaiņu.

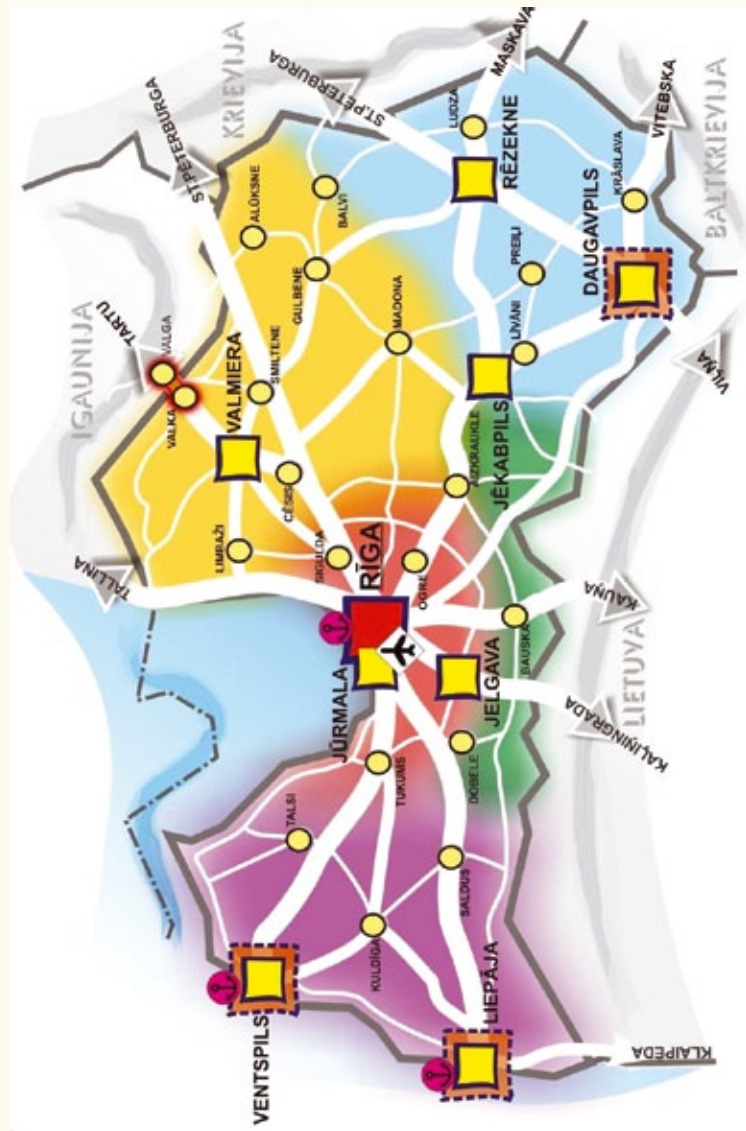
Piemēram, **biedrība „Attīstība Nākotnē”**, kas darbojas Glūdas pagastā, īsteno projektu „Bērnu rotaļu laukuma izveide Nākotnē”, lai sekmētu aktīvās atpūtas dažādošanu Nākotnes ciema iedzīvotājiem.

Dagdas brālība „Nema” īsteno projektu „Vides pieejamība cilvēkiem ar invaliditāti Dagdas novadā”, iekārtojot gājēju ietvi un piemērotu pastaigas taku, kā arī izbūvējot iebraucamo ceļu un stāvlaukumu.

Savukārt **Krāslavas novada dome** īsteno projektu „Jauna izglītības pakalpojuma izveide Krāslavas novadā profesionālās un mūžizglītības attīstībai kokapstrādes jomā”, kura ietvaros ir izveidota datorklase mēbeļu datorizaina apguvei ar vienpadsmit datoriem un īpašu datorprogrammu.

1. LEADER – mērķtiecīgas un savstarpēji koordinētas aktivitātes lauku attīstībai.

2. Lauku attīstības programmas 1., 3. un 4. ass ietvaros, Rīcības programmas Eiropas Zivsaimniecības fonda atbalsta ieviešanai Latvijā (2007.–2013. gadam) 4. prioritātes ietvaros.



Avots: Reģionālās attīstības un pašvaldību lietu ministrija, 2010



Stratēģija un nepieciešamās rīcības teritoriālās pieejas plašākai pielietošanai Latvijā

Latvijas ilgtermiņa uzstādījumus teritoriālās attīstības veicināšanai nosaka 2010. gada 10. jūnijā Saeimā pieņemtā „Latvijas ilgtspējīgas attīstības stratēģija līdz 2030. gadam” („Latvija 2030”) Telpiskās attīstības perspektīva. Tā identificē politikas virzienus, kas vērsti uz teritoriju ekonomiskā potenciāla pilnvērtīgāku izmantošanu, iedzīvotāju dzīves kvalitātes paaugstināšanu, dabas un kultūrvēsturisko vērtību saglabāšanu un prasmīgu izmantošanu.

Saskaņā ar Telpiskās attīstības perspektīvu reģionālo atšķirību mazināšanai ir **jāsekmē pilsētu kā nozīmīgu attīstības centru izaugsme**, tādā veidā nodrošinot darba vietas un pakalpojumus ne tikai pilsētu, bet arī apkārtnējo lauku teritoriju iedzīvotājiem.

Valsts nozīmīgākajos attīstības centros ir **nepieciešams sniegt atbalstu** infrastruktūras sakārtošanai industriālo teritoriju, uzņēmējdarbības, zinātnes, pētniecības un inovācijas attīstībai, kā arī publisko pakalpojumu nodrošināšanai. Vienlaikus ir būtiski ieguldīt investīcijas transporta infrastruktūras attīstībā, lai veicinātu attīstības centru sasniedzamību.

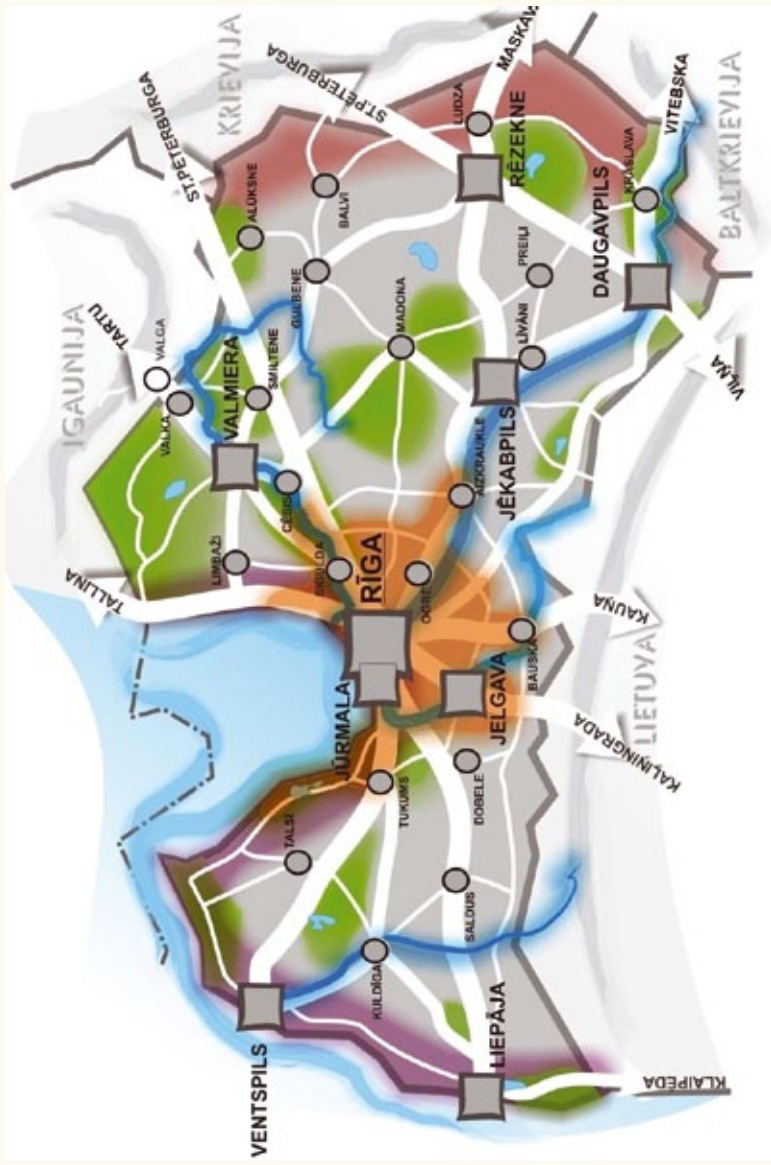
Telpiskās attīstības perspektīva nosaka arī **nacionālo interešu telpas** (mērķa teritorijas), kurām to ģeogrāfiskā izvietojuma dēļ ir raksturīgas īpašas iezīmes un tādēļ ir **nepieciešams specifisks atbalsts**. Tās ir:

1. Lauku teritorijas, kur atrodas valsts ekonomikai nozīmīgākie dabas resursi (lauksaimniecības zeme, meži, ūdeņi, derīgo izrakteņu atradnes), kas ir efektīvāk jāizmanto ne vien tradicionālās lauksaimniecības un mežsaimniecības attīstībai, bet arī daudzveidīgai ekonomiskajai attīstībai.

Lauku teritoriju attīstībai **svāriģi sniegt atbalstu** kvalitatīvas dzīves un rekreācijas vides izveidei, nelauksaimnieciskās uzņēmējdarbības aktivizēšanai (piemēram, lauku tūrismam, amatniecībai, derīgo izrakteņu ieguvei, būvmateriālu ražošanai, atjaunojamo energoresursu ražošanai), kā arī transporta un sakaru infrastruktūras sakārtošanai.

2. Rīgas metropoles areāls, kurā dzīvo un strādā lielākā valsts iedzīvotāju daļa, tādēļ aktuālākās problēmas ir satiksmes sastrēgumi, sabiedriskā transporta infrastruktūras nepietiekamais nodrošinājums un tehniskais stāvoklis, vides piesārņojums, vides un kultūras mantojuma aizsardzība.

Lai nodrošinātu Rīgas attīstību par iedzīvotājiem, uzņēmējiem un viesiem pievilcīgu Ziemeļeiropas metropoli, **svāriģi sniegt atbalstu** Rīgas pilsētas un Pierīgas transporta infrastruktūras un sabiedriskā transporta uzlabošanai, kvalitatīvas pilsētvides nodrošināšanai un kultūras mantojuma saglabāšanai. Savukārt Rīgas starptautiskās konkurētspējas nostiprināšanai ir jānodrošina ieguldījumi pētniecības un inovāciju attīstībā, kā arī moderno tehnoloģiju pielietošanā.



Avots: Reģionālās attīstības un pašvaldību lietu ministrija, 2010



3. Baltijas jūras piekraste, kas ir iecienītākā visas valsts iedzīvotāju atpūtas zona un ekskluzīva dzīves telpa, kā arī starptautiskas nozīmes tūrisma galamērķis un aktīva ekonomiskā teritorija. Saimnieciskā aktivitāte Latvijas piekrastē ir nevienmērīga, sezonāla un neatbilstoša resursiem. Pie tam, klimata pārmaiņas (Baltijas jūras līmeņa celšanās, vētru un vējuzplūdu pastiprināšanās, jūras un upju ieteku krastu noskaļošanās) aizvien vairāk apdraud būves, ceļus, dabas un kultūras mantojumu.

Tādēļ piekrastes attīstībai **svaŗīgi sniegt atbalstu** ne vien tradicionālo saimnieciskās darbības veidu (ostu un zvejniecības) attīstībai, bet arī jaunu saimnieciskās darbības veidu (tūrisma, t.sk. veselības tūrisma, sporta, alternatīvo resursu izmantošanas) veicināšanai. Ir jāpievērš uzmanība arī kvalitatīvas infrastruktūras izveidošanai, kas samazinās klimata pārmaiņu ietekmi un veicinās saimniecisko aktivitāti.

4. Austrumu pierobeŗa, kas ir ES ārējā robeŗa ar Krieviju un Baltkrieviju. Šajā teritorijā ir nepiecieŗams risināt ierobeŗotās iedzīvotāju mobilitātes, kā arī preŗu un pakalpojumu kustības problēmas, vienlaikus mazinot nomales efektu, ko pastiprina lielais attālumš no valsts centrālās daļas.

Austrumu pierobeŗas attīstībai **svaŗīgi sniegt atbalstu** transporta infrastruktūras (ceļu, ielu, dzelzceļa) sakārtoŗšanai, robeŗkontroles punktu atjaunoŗšanai un attīstībai, kā arī loŗģistikas kompleksu un citu ar tranzītu saistīto pakalpojumu un objektu attīstībai.

Lai sekmētu teritoriālo attīstību Latvijā, turpmāk ir būtiski **nodroŗināt plaŗākas atbalsta iespējas „Latvija 2030” noteikto reģionālās politikas mērŗa teritoriju** izaugsmes un konkurētspējas sekmēŗšanai, t.sk.:

- izveidot un īstenot specifiskas atbalsta programmas, kas risinātu noteiktām teritorijām kopīgos jautājumus, ievērojot to specifiskās attīstības iezīmes un efektīvāk izmantojot tajās pieejamos resursus;
- sniegt iespējas atbalsta programmu ietvaros īstenot vietējās iniciatīvas, kas ir saskaņā ar vietējo attīstības stratēģiju;
- atbilstoŗi teritoriju izaugsmes iespējam un resursiem programmu ietvaros novirzīt atbalstu:
 - uzņēmējdarbības attīstībai;
 - mobilitātes veicināŗšanai starp valsts teritorijām (starp pilsētām, starp pilsētām un laukiem – virzienā no novadu teritoriālajām vienībām uz novadu centriem);
 - publisko pakalpojumu minimālā klāsta nodroŗināŗšanai iedzīvotājiem, lai, izvēloties dzīvot noteiktā teritorijā, iedzīvotājs varētu rēķināties ar noteiktu pieejamo pakalpojumu apjomu.